



Dom Maklerski BDM S.A.



Krok po kroku
Poznaj możliwości

Lipiec 2014

Spis treści

Wprowadzenie	3
Logowanie.....	3
Budowa aplikacji	5
Składanie zleceń	10
Modyfikowanie i anulowanie zlecenia	13
Oferty publiczne, oferty z prawem poboru	15
Podgląd rynku	16
Wykresy - ISPAG.....	16
Notowania - Notowania tabelowe.....	18
Tworzenie i edycja koszyków notowań	18
Notowania tabelowe z wykresami – ePromak Professional	21
Eksport danych do pliku	25

Wprowadzenie

Korzystając z narzędzi nie zawsze wykorzystujemy w pełni ich wszystkie możliwości. Aby uniknąć podobnej sytuacji, po rozpoczęciu użytkowania nowej aplikacji BDM onLine, zapraszamy do zapoznania się z jej funkcjami. Mamy nadzieję, że uda się nam w prosty i przystępny sposób opisać wszystkie elementy BDM onLine.

Logowanie

Aplikacja BDM onLine umożliwia dostęp do rachunku inwestycyjnego poprzez kilka najpopularniejszych przeglądarek dostępnych na rynku.

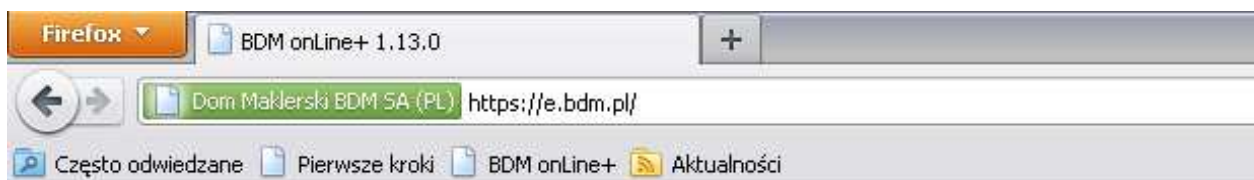


Są nimi: Opera, Firefox, Internet Explorer oraz Safari. Teraz w zależności od preferencji można wybrać coś dla siebie. Do aplikacji można zalogować się po przejściu na adres <https://e.bdm.pl>.

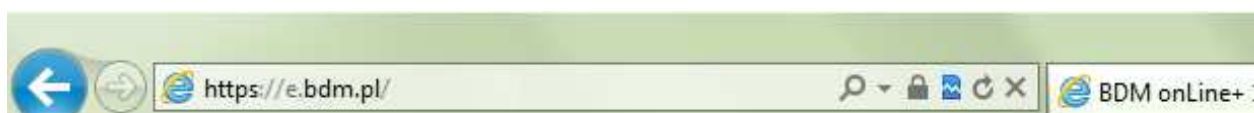
Pasek adresowy – Opera



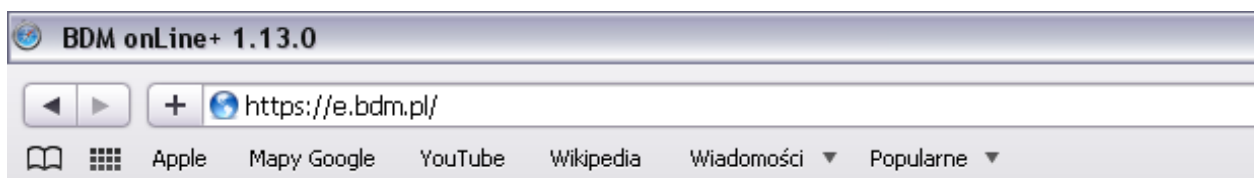
Pasek adresowy – Firefox



Pasek adresowy – Internet Explorer



Pasek adresowy – Safari



Po załadowaniu strony w części **Dane użytkownika** należy wpisać i zatwierdzić **Identyfikator** oraz **Hasło** do aplikacji.

Dane użytkownika

Identyfikator:

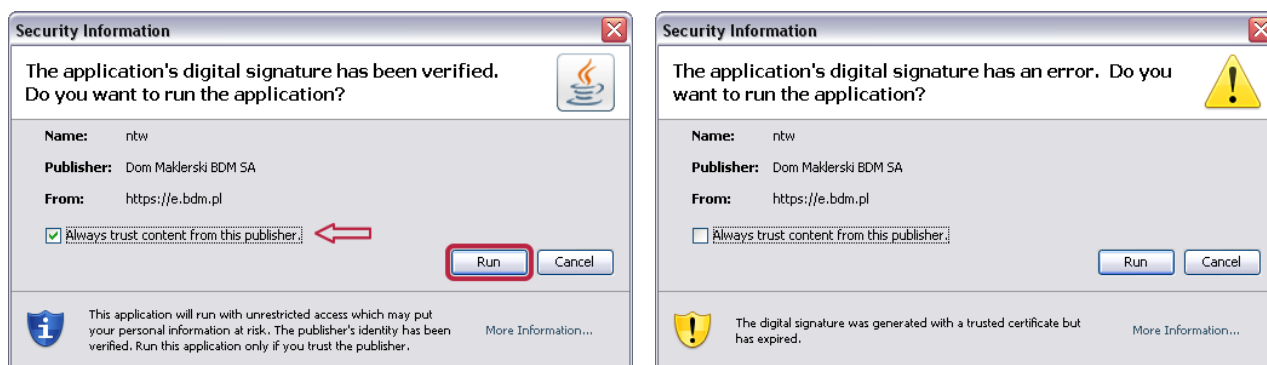
Hasło:

Zatwierdź

Uwaga! W przypadku pierwszego logowania po zatwierdzeniu danych pojawia się informacja **Wymagana jest zmiana hasła**, którą należy potwierdzić przyciskiem **OK**. Następnie pod **Identyfikatorem** wpisać w dwóch polach nowe

minimum ośmio znakowe hasło, które zawiera przynajmniej dwie cyfry i potwierdzić dane przyciskiem **Zatwierdź**.

Po zalogowaniu się do aplikacji transakcyjnej może pojawić się komunikat informujący o uruchamianych w ramach rachunku usługach. Aby aplikacja działała poprawnie należy zatwierdzić komunikat przyciskiem **RUN**.



Uwaga! W przypadku gdy pojawi się nieprawidłowy komunikat informacyjny (obrazek po prawej) należy sprawdzić datę w sytemie oraz datę ważności komunikatu. W przypadku problemów prosimy o kontakt z pomocą techniczną.

Budowa aplikacji

Aplikacja BDM onLine umożliwia inwestorowi tworzenie własnych pulpitów. Dzięki temu, można w łatwy i wygodny sposób dobrać i ułożyć najczęściej używane opcje w jednym miejscu.

Personalizowanie pulpitu znacznie skraca konieczność przechodzenia po wszystkich zakładkach aplikacji, w celu uzyskania odpowiednich informacji.

W jej górnej części znajduje się główne menu systemu. Znajdują się w nim pogrupowane funkcje, informacje na temat aktualnie wybranego rachunku oraz przycisk **Wyloguj**.



Z grup Portfel, Zlecenia, Wnioski oraz Ustawienia można wywołać pojedynczy gadżet, który wykorzystywany jest do składowania pulpitów. Funkcja Dokumenty służy do pobierania informacji PIT 8C.

Pod głównym Menu znajdują się zakładki pulpitów oraz narzędzia do ich obsługi.



Pierwsza z funkcji, zaczynając od lewej, to opcja pozwalająca na odświeżanie całej zawartości aktualnie przeglądanej pulpitu. Jednym kliknięciem aktualizuje ona wszystkie dane w formatkach, które znajdują się na wybranym pulpicie (np. Środki finansowe, Instrumenty finansowe oraz Zlecenia bieżące).



Kolejna funkcja związana jest z dodawaniem dodatkowych pulpitów. Aby go dodać, należy kliknąć funkcję oznaczoną plusem, wprowadzić nazwę np. **Przykładowy Pulpit 3** i zatwierdzić przyciskiem **OK**.

Symbol ołówka to trzecia funkcja, pozwalająca na zmianę nazwy pulpitu.

Dzięki następnej funkcji stworzony przez Państwa pulpit można odpiąć od całej aplikacji transakcyjnej i przeciągnąć na inny monitor. Aby odpiąć obecnie oglądany pulpit należy kliknąć ikonę pinezki.



Kolejna funkcja przydatna jest w przypadku gdy formatki rozmieszczone na pulpicie nie mieszczą się na nim lub zostaje niewykorzystane miejsce. Korzystając z ikony prostokąta ze strzałkami, należy dopasować wielkość formatki do pulpitu.



Symbol koperty służy do kontaktu z biurem. Dzięki tej funkcji mogą Państwo przesłać do nas swoje uwagi.

Kolejne dwie funkcje, dyskietka oraz strzałka zakręcona w lewo nie są widoczne zawsze. Pojawiają się w chwili zmiany ustawień pulpitu, takich jak: zmiana nazwy pulpitu, dodanie lub usunięcie którejkolwiek z formatek lub przesunięcie formatki w inne miejsce. Dyskietka

zapisuje zmiany dokonane na pulpicie, a ikona strzałki cofa zmiany wprowadzone na pulpicie.

Ostatnią funkcją w szeregu, reprezentowaną przez znak zapytania, jest pomoc.



Pomoc jest też stałym elementem na wszystkich gadżetach.

Sąsiaduje z przyciskami takimi jak: drukowanie, odświeżanie, zwijanie gadżetu, edycja gadżetu oraz z przyciskiem zamknięcia okienka.

Edycja gadżetu to funkcja, przez którą wchodzimy naciskając ikonkę z nożyczkami. Za jej pomocą można zmienić wygląd formatki, tak aby jej wielkość dopasować do jej zawartości lub wielkości ekranu.




Po wybraniu opcji pojawiają się czerwone ramki, które można przesuwać poprzez najechanie na nie kursorem, przytrzymanie i przeciągnięcie. Zmiany można zaakceptować w prawym górnym rogu formatki lub ikoną z krzyżykiem przywrócić ustawienia domyślne.

Przykładowy widok pulpitu z rozmieszczonymi gadżetami prezentuje również znajdującą się w dolnej części formatkę do zleceń oraz okno powiadomienia.

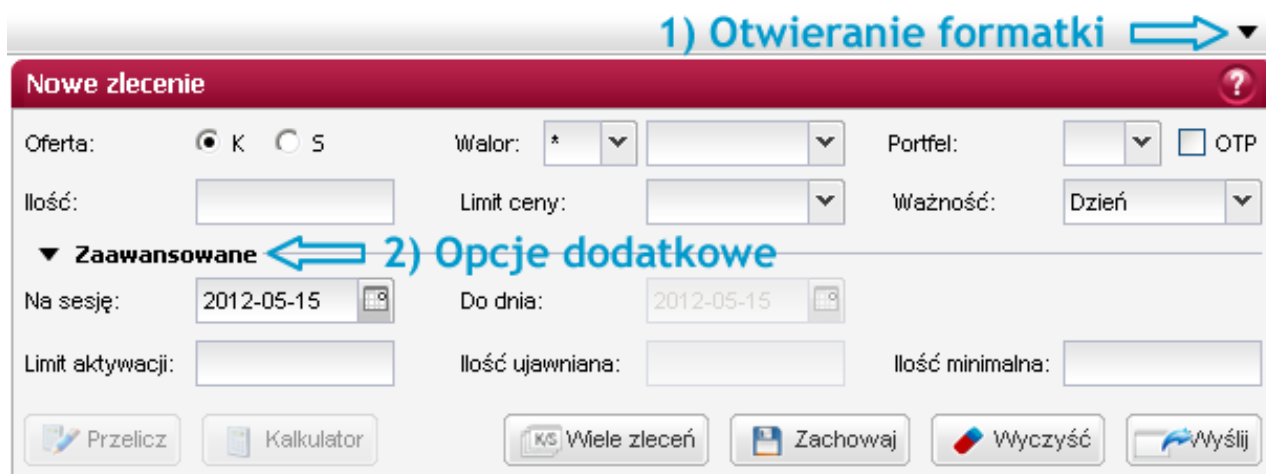
Formatka do zleceń jest niezależna od włączanego pulpitu, można ją odkrywać i zakrywać w każdym momencie. Okno do składania nowych zleceń można także nałożyć na notowania. Wystarczy je odpiąć klikając pinezkę po prawej stronie paska tytułowego tej formatki. Dzięki tej funkcji wysyłając zlecenie z notowań tabelowych

lub z poziomu wykresów nie trzeba tracić kontaktu wzrokowego z bieżącym kursem waloru.



Składanie zleceń

Do składania zleceń służy formatka Zlecenie >> Nowe zlecenie. Okno do składania zleceń można również wywołać klikając w trójkąt w prawym dolnym rogu.



Prawidłowo wysłane zlecenie powinno zawierać następujące dane:

Ofertę K lub S, Walog, Ilość, Datę oraz **Limit ceny**. W polu **Limit ceny**, zamiast wartości możemy wybrać także jeden z dostępnych parametrów: **PKC** lub **PCR**, a także limit kroczący **PEG**. **Ważność**

zlecenia domyślnie ustawiona jest jako dzień, czyli tylko na najbliższą sesję.

W przypadku gdy wysyłane zlecenie ma być z dłuższą datą ważności w polu **Ważność** należy wybrać opcję **WDD**. Następnie w zakładce **Zaawansowane** w formatce **Do:** za pomocą kalendarza uzupełnić ważność zlecenia.

Funkcja umożliwia także wybór innych typów ważności, są to:

WDA - Ważne do momentu anulowania zlecenia, maks. termin ważności 365 dni.

WDC - Ważne do czasu określonego przez składającego zlecenie, czas można określić z dokładnością do jednej sekundy. Czas wygaśnięcia odnosi się do bieżącego dnia sesyjnego.

WIA - Ważne do pierwszego wykonania. Realizowane natychmiast po wprowadzeniu do arkusza. Część niezrealizowana od razu zostaje anulowana.

WLA - Wykonaj lub anuluj. Musi być zrealizowane w całości, w przeciwnym wypadku jest usuwane z arkusza.

WNF - Ważne na Najbliższy Fixing.

WNZ - Ważne Na Zamknięcie.

W zakładce **Zaawansowane** możemy ustawić dodatkowe parametry zlecenia takich jak:

Limit aktywacji, Ilość ujawniona, Ilość minimalna, Podtrzymanie zlecenia „POD”.

POD - Zlecenie wysłane z opcją "POD" nie będą usuwane z arkusza zleceń w następujących sytuacjach

- zlecenie mogłoby doprowadzić do zawarcia transakcji poza widełkami dynamicznymi
- zlecenie mogłoby doprowadzić do zawarcia transakcji poza widełkami statycznymi

The screenshot shows a web form titled "Nowe zlecenie (tryb VIP)". It contains several input fields and buttons. The "Zaawansowane" section is expanded, showing a "POD" checkbox which is circled in blue. A watermark "Podtrzymanie zleceń" is overlaid on the form. At the bottom, there are buttons for "Przelicz", "Kalkulator", "Wiele zleceń", "Zachowaj", "Wyczyść", and "Wyślij".

Gotowe zlecenie można wysłać na GPW S.A. naciskając przycisk **Wyślij**.

Każde wysłane zlecenie należy zweryfikować. W tym celu konieczne jest włączenie opcji **Zlecenia >> Zlecenia bieżące**. Poprawnie zaksięgowane zlecenie posiada stan **WYS**. Kiedy zlecenie trafia do arkusza zleceń przyjmuje stan **RNK**, czyli obecne na rynku. Zlecenia ze stanem **ODR**, to zlecenie odrzucone nie znajdujące się na GPW S.A. Powód ewentualnego odrzucenia zlecenia można sprawdzić zaznaczając je i klikając opcji **Szczegóły zlecenia**.



Stan	ID zlecenia	Waler (Portfel)	Oferta	Ilość	Ilość zreal.	Limit ceny	Ważność
RNIK	7 292 821	KGHM	K	40	0	200,00	2012-05-16
ZPC	7 292 819	PKNORLEN	S	50	30	89,00	2012-05-16
AIL	7 292 822	TPSA	S	100	0	24,50	2012-05-16
ZRE	7 292 820	LOTOS	S	50	50	32,50	2012-05-16

Modyfikowanie i anulowanie zlecenia

Każde poprawne a niezrealizowane lub częściowo zrealizowane zlecenie można modyfikować lub anulować. Modyfikacje i anulacje zlecenia dokonujemy za pomocą funkcji **Zlecenie >> Zlecenia bieżące**. Po zaznaczeniu konkretnej dyspozycji podświetli się opcja **Modyfikuj** oraz **Anuluj**.

Przy wybraniu funkcji modyfikuj w formacie **Nowe zlecenie**, ponownie pojawi się wcześniej wysłane zlecenie, które można zmodyfikować. Po dokonaniu modyfikacji ponownie wysyłamy zlecenie naciskając przycisk **Wyślij**.

Zmodyfikowane zlecenie powinno pojawić się w formacie **Zlecenia bieżące**.

UWAGA! W sytuacji, gdy po wysłaniu zlecenia wartości nie zmieniły się należy odświeżyć okno.

Aby sprawdzić wartości modyfikowanego zlecenia, lub jego pierwotną wersję należy wejść w formatkę **Zlecenia bieżące**, sprawdzić konkretne zlecenie poprzez

rozwinięcie dyspozycji, wybierając **Szczegóły zleceń**, a następnie przełączając się na zakładkę **Modyfikacje**.

Szczegóły zlecenia 7 292 821 (2012-05-16 14:54:38)

Atrybuty | Transakcje | **Modyfikacje**

Wartości pierwotne zlecenia

Ilość	Ilość minimalna	Ilość ujawniana	Limit ceny	Limit aktywacji	Ilość z dyspozycji	Data sesji	Ważność	Czas rejestracji zlecenia
40			200,00		40	2012-05-16	2012-05-16...	2012-05-16 13:33:30

Modyfikacje zlecenia

Nr mod.	Stan	Ilość	Ilość minimalna	Ilość ujawniana	Limit ceny	Limit aktywacji	Ilość z dyspozycji	Data sesji	Ważność	Czas rejestracji modyfikacji
1	OBS	41			200,00		41	2012-05-16	2012-05-16...	2012-05-16 14:53:16
2	OBS	42			200,00		42	2012-05-16	2012-05-16...	2012-05-16 14:53:52
3	OBS	42			199,00		42	2012-05-16	2012-05-16...	2012-05-16 14:54:07
4	OBS	42			199,00		42	2012-05-16	2012-05-18.	2012-05-16 14:54:32

Powtórz zlecenie | Modyfikuj zlecenie | Anuluj zlecenie

UWAGA! Formatka nowe zlecenie uzyskała domyślnie ustawioną opcję VIP. Ustawienie takie sprawia, że dane wpisane do formatki nie znikają po zmianie typu oferty z Kupi na Sprzeda lub odwrotnie.

Funkcję tą można w każdej chwili wyłączać lub włączyć w

Ustawieniach >> Personalizacji >> Formatka nowego zlecenia w trybie VIP.

Nowe zlecenie (tryb VIP)

Oferta: K S **Formatka w opcji VIP**

Ilość:

Walor: *

Limit ceny:

Portfel: OTP

Ważność: Dzień

Zaawansowane

Przelicz | Kalkulator | | | |

Oferty publiczne, oferty z prawem poboru

Aby złożyć zapis na nową emisję akcji spółki czy też na prawo poboru, należy przejść w formatkę **Zlecenia >> Oferty publiczne**. W formatce dostępne są dwie opcje,

pierwszą z nich jest opcja **Oferty publiczne**. W polu **wybór oferty publicznej** należy wybrać nazwę spółki, na którą chcemy złożyć zapis następnie kliknąć opcję **Złóż zlecenie**. Po wyświetleniu się formatki do złożenia zlecenia należy wpisać ilość sztuk, na którą zapis ma opiewać nie większą jednak niż ilość maksymalna. Poprawnie złożony zapis widoczny będzie poniżej w zakładce **Lista zleceń złożonych w ofercie publicznej** po odświeżeniu formatki.

Drugą opcją jest wybranie **Oferty publicznej z prawem poboru**. Aby złożyć zlecenie zapisu należy wybrać walor a następnie kliknąć opcję **Złóż zapis**.

Zapis na emisję z prawem poboru można złożyć również przez formatkę **Portfel >> Prawa z instrumentów finansowych**. Formatka oprócz możliwości złożenia zapisu informuje nas również o szczegółach emisji, dywidendach, odsetkach, wykupach obligacji jak również o ewentualnym splicie, asymilacji, czy scaleniu.

Podgląd rynku

Poprawność Javy

W aplikacji BDM onLine Java jest potrzebna do włączenia notowań i wykresów. Dzięki tej funkcji aplikacja wyświetli informację o braku lub złym działaniu środowiska Java. Funkcja pozwala też na wygodne sprawdzenie jej poprawności jak również przejścia do instalacji najnowszej wersji Javy.

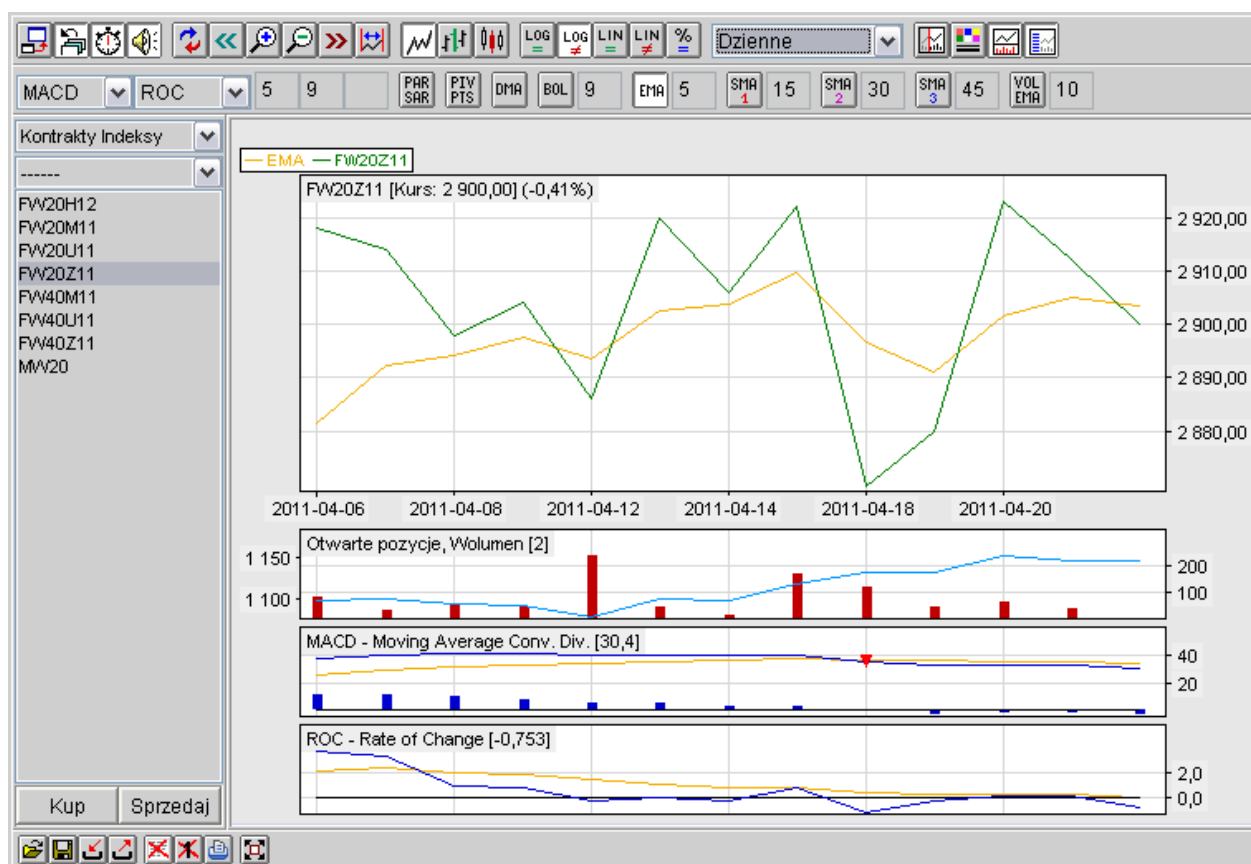




Typ	Zdarzenie	Numer rachunku	Nagłówek	Czas
Transakcja	Realizacja	10 074 558	S; JSW; 40; 80,10	15:42:16
Transakcja	Realizacja	10 074 558	S; JSW; 26; 80,10	15:36:16


Informacje o kursach w aplikacji BDM onLine możemy oglądać za pośrednictwem wykresów (**Rynek >> Wykresy**), notowań tabelowych (**Rynek >> Notowania**) oraz notowań tabelowych wraz z wykresami (**Rynek >> ePromak Professional**).

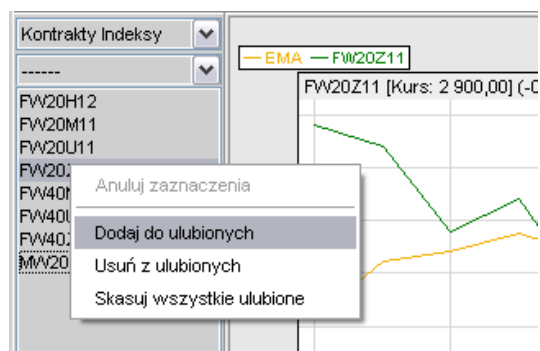
Wykresy - ISPAG

Wykres notowań pozwala na rysowanie analizy technicznej.



Ma między innymi funkcję do zapisywania ustawień , otwierania zapisanych ustawień  oraz przyciski **Kup** i **Sprzedaj** do szybkiego składania zleceń z poziomu

wykresów. Po kliknięciu prawym przyciskiem myszy w walor, aplikacja umożliwia tworzenie spisu ulubionych spółek. Przydatnym elementem w wykresach ISPAG jest funkcja do ustalania zakresu . Dzięki niej możemy szybko wyszukać interesujący nas zakres notowań waloru.



Notowania - Notowania tabelowe

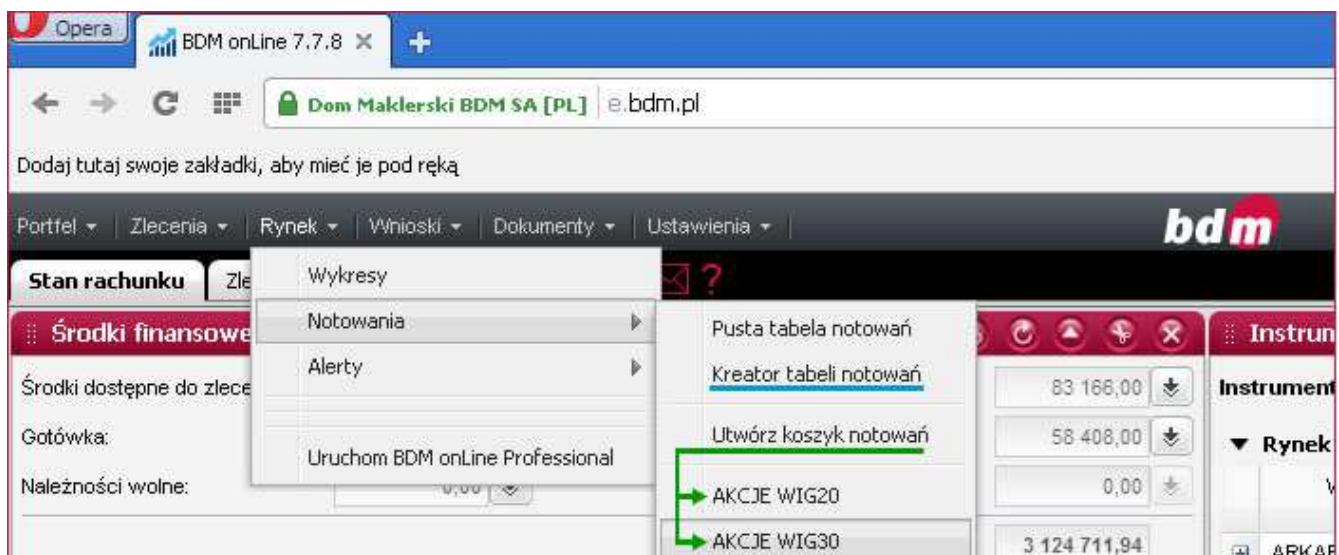
Tworzenie i edycja koszyków oraz tabeli notowań

Notowania posiadają przykładowe koszyki oraz funkcję do ich tworzenia.

Funkcja tworzenia koszyka notowań dostępna jest w menu **Rynek >> Notowania >> Utwórz koszyk notowań**.

Bardzo istotne jest rozróżnienie **koszyka** i **tabeli notowań**.

- W koszyku zapisują się tylko dodawane instrumenty natomiast w tabeli cała personalizacja.
- Koszyki zapisują się w menu RYNEK, tabela notowań związana jest z pulpitem.



UWAGA! Tabela notowań wyłączona z pulpitu po zapisaniu pulpitu nie będzie widoczna.

Moje walory: 2014-06-26 14:24:57

co 2sek. przez 5sek.

Nazwa 1 Personalizacja tabeli

Nazwa Skrót	Kurs Odn. Otwarte	Kurs Otw. Kurs Min. Kurs Max.	Zmiana[%] Wielki Min. Wielki Max.	[K] Wolumen	[K] Limit	[S] Limit	[S] Wolumen	[T] Kurs ost.	[T] Wolumen ost.	[T] czas ost.	Wolumen Fixing 1 Fixing 2
PGNIG	48,00	50,00	8,75%	45	5,22	52,20	8	52,20	2	11:45:22	34
PGN	0	50,00 52,20	45,00 55,00					52,00 51,50	2 6	11:45:22 11:45:22	
KGHM	300,00	300,00	0,33%	559	301,00	303,00	1	301,00	1	11:31:29	800
KGH	0	290,00 301,00	270,00 330,00	2 5	300,00 299,00	304,00	1	301,00 301,00	1 1	11:31:14 11:31:01	

W prezentowanej **tabeli notowań** istnieje możliwość większej personalizacji m.in.

- zmiana kroju czcionek i ich wielkości,
- dodanie do tabeli notowań wszystkich instrumentów notowanych na GPW w tym również Catalyst i NewConnect,
- definiowanie własnych kolumn,
- przypinania tabeli notowań do pulpitu,
- szeregowanie rosnąco / malejąco wartości kolumn,
- dodawanie instrumentów za pomocą "+" lub "Insert",
- usuwanie instrumentów za pomocą "-" lub "Delete",
- automatyczne przewijanie zawartości tabeli.

Moje walory: 2014-06-30 13:47:38

co 2sek. przez 5sek.

Nazwa 1

Nazwa Skrót	Kurs Odn. Otwarte	Kurs Otw. Kurs Min. Kurs Max.	Zmiana[%] Wielki Min. Wielki Max.	[K] Wolu...	[K] Limit	[S] Limit	[S] Wolumen	[T] Kurs ost.	[T] Wolumen o...	[T] czas o...	Wolumen Fixing 1 Fixing 2
KETY	227,85	226,40	-0,46%	90	226,80			226,80	2 000	13:33:33	7 974
KERNEL	33,60	33,41	-1,46%	121	33,12	33,26	194	33,11	20	13:37:46	20 049
PGNIG	5,18	5,18	0,00%	61 971	5,17	5,18	15 129	5,18	257	13:43:22	957 259
KGHM	124,30	124,95	-0,04%	288	124,20	124,25	436	124,25	9	13:47:04	189 757
PKNORLEN	40,95	41,20	0,20%	682	41,01	41,03	1 391	41,03	57	13:42:30	83 526
JSW	46,65	46,60	-0,47%	249	46,43	46,45	66	46,43	50	13:44:41	32 884

Wraz z możliwością tworzenia i edycji koszyków została uruchomiona opcja zapisywania widoku koszyka. Wywołuje się ją po kliknięciu prawym przyciskiem myszy w otwarty wcześniej koszyk notowań. Zapisywana jest wielkość koszyka, jego położenie oraz szerokość i kolejność kolumn w koszyku. Kolejność kolumn można zmienić, poprzez złapanie i przesunięcie nazwy kolumny lewym klawiszem myszy.

Aplikacja BDM onLine daje możliwość włączania wykresów notowań z pozycji notowań tabelowych. Wystarczy kliknąć walor prawym przyciskiem i wybrać wykres.

AKCJE WIG30: 2014-07-09 13:29:27

co 2sek. przez 5sek.

Nazwa 1

Nazwa Skróót	Kurs Odn. Otwarte	Kurs Otw. Kurs Min. Kurs Max.	TKO TKO[%] TWO	Zmiana[%] Widelki Min. Widelki Max.	[K] Liczba ofert	[K] Wolumen	[K] Limit	[S] Limit	[S] Wolumen	[S] Liczba ofert
ALIOR ALR	81,78 0	81,14 81,14 81,92	81,14 -0,78%	-0,07% 73,03 89,25	2	625	81,71	81,72	146	1
ASSECOPOL ACP	40,32 0	40,41 40,41 40,82	40,41 0,22%	1,24% 36,37 44,45	1	30	40,62	40,81	718	3
BOGDANKA LWB	115,00 0	115,90 115,10 115,90	115,90 0,78%	0,35% 104,35 127,45						2
BORYSZEW BRS	5,30 0	5,30 5,28 5,32	5,30 0,00%	0,00% 4,77 5,83						2

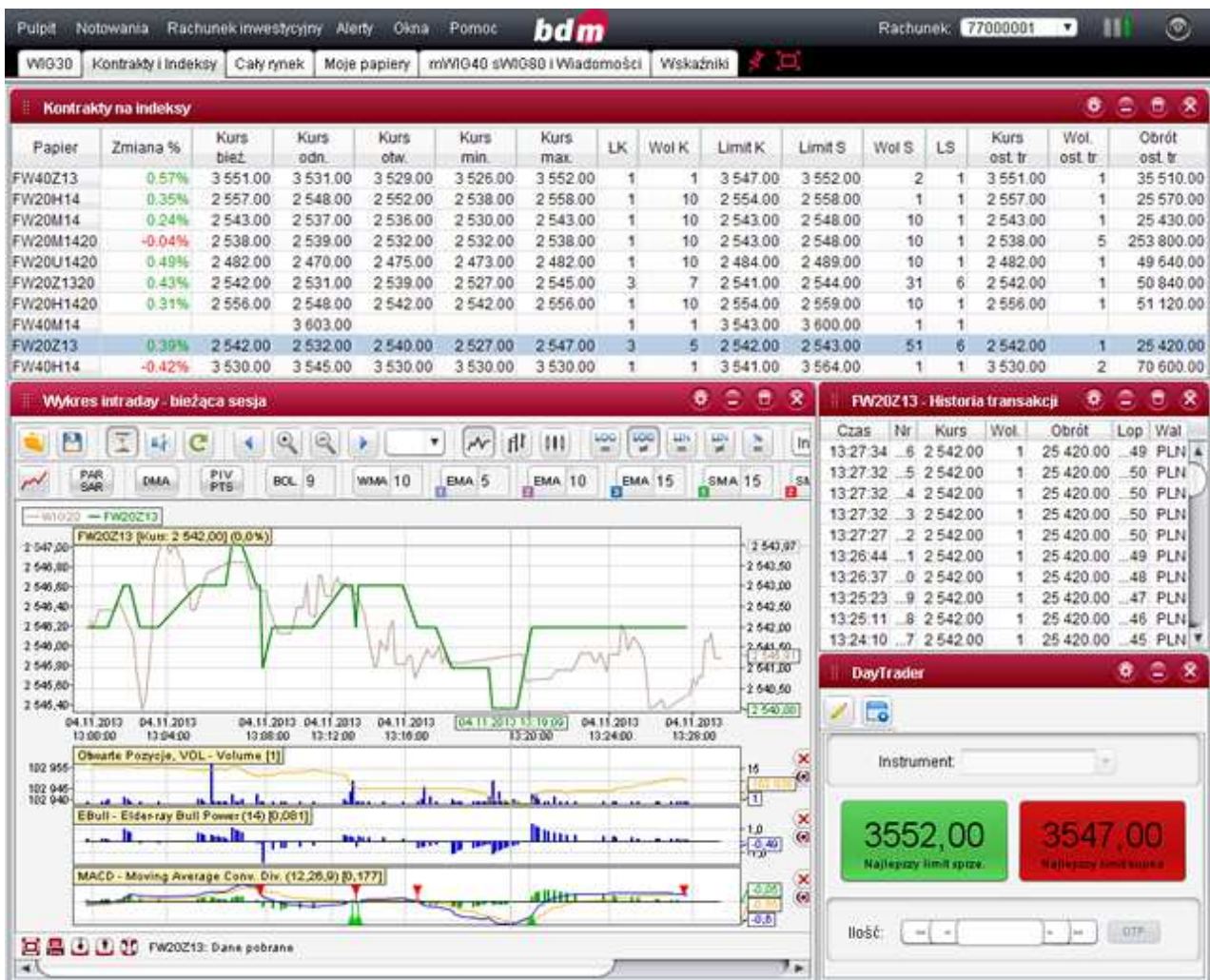
- ASSECOPOL - Wykres
- ASSECOPOL - Wykres(okno zależne)
- ASSECOPOL - Historia transakcji
- ASSECOPOL - Historia transakcji (okno zależne)
- ASSECOPOL - Szczegóły (okno zależne, widok 1)
- ASSECOPOL - Szczegóły (okno zależne, widok 2)
- ASSECOPOL - Prosty wykres intraday (okno zależne)
- Edytuj listę instrumentów tabeli
- Dopasuj kolumny do zawartości
- Dodaj separator

Po dwukrotnym kliknięciu na ofertę kupna oraz sprzedaży włącza się okno zleceń z odpowiednio zleceniem sprzedaży lub kupna tego

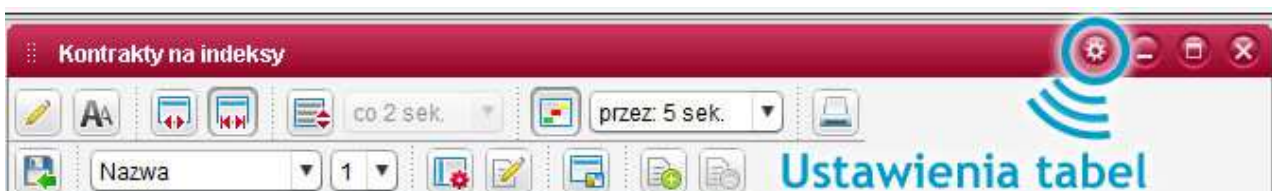
waloru. Ta funkcja, tak jak w programie ISPAG, zdecydowanie ułatwia i przyspiesza składania zleceń.

Notowania tabelowe z wykresami – ePromak Professional

To rozbudowane narzędzie do prezentacji danych giełdowych, pozwala na równoczesne oglądanie informacji w postaci tabeli, jak również wykresów wraz z analizą techniczną. Posiada swoje pulpity, na których można definiować koszyki, układać okna z wykresami. Możliwe jest też dodanie bieżącego zestawienia transakcji, czy komunikatów z Polskiej Agencji Prasowej.



Zawartość tabel można sortować ręcznie, klikając prawym przyciskiem w wybraną kolumnę tabeli. Za pomocą koła zębatego umieszczonego po prawej stronie paska tytułowego formatki można edytować projekt tabeli czy listę instrumentów. Znajdziemy tam także opcje zmiany czcionki, dopasowania zawartości, edycje kolumn czy instrumentów finansowych.



Tak, jak inne narzędzia do prezentacji danych **ePromak Professional** daje możliwość składania dyspozycji. Został on bowiem wyposażony w okrojona formatkę do nowych zleceń. Nie ma w niej kalkulatora ani możliwości wysłania wielu zleceń jednocześnie. Można ją jednak idealnie wkomponować w układ pulpitu ePromak Professional.

Automatycznie uzupełniające formatki zleceń bieżących oraz powiadomień umożliwiają szybką weryfikację zleceń.

Id zlecenia	Stan	Walog	Oferta	Otp	Ilość	Ilość zreal	Limit	Limit Peg	Data Sesji	Ważność	Czas rejestracji
8 772 194	ANL	LEASINGEX	K	Nie	1	0	0.01		2013-10-23	DZIEŃ	2013-10-23 08:33:49

Typ	Zdarzenie	Numer rachunku	Nagłówek	Czas
Anulowanie zlecenia	Na rynku	77 900 016	K;LEASINGEX;1;0.01	08:33:58
Anulowanie zlecenia	Anulowanie	77 900 016	K;LEASINGEX;1;0.01	08:33:57
Zlecenie maklerskie	Na rynku	77 900 016	K;LEASINGEX;1;0.01	08:33:49
Zlecenie maklerskie	Rejestracja	77 900 016	K;LEASINGEX;1;0.01	08:33:49

Id powiadomienia	9 905 130	Typ	Anulowanie zlecenia
Zdarzenie	Anulowanie	Rachunek	77 900 016
Czas	08:33:57	Typ oferty	K
Walog	LEASINGEX	Ilość na zleceniu	1
Limit	0.01	Id Zlecenia	5 366 704
Id zlecenia maklerskiego	8 772 194	Portfel	00
Data sesji	2013-10-23	Data ważności	2013-10-23

ePromak Professional został wyposażony w jeszcze bardziej uproszczoną i szybszą formę okienka do zleceń. Nie wymagającego żadnego potwierdzania operacji.



ePromak Professional umożliwia także podgląd min. wykresów szczegółowych Intraday oraz historycznych danych waloru, od początku jego notowania. Można wybrać wykres, który będzie się zmieniał w zależności od tego, jaka spółka w tabeli zostanie wybrana (okno zależne) lub wykres, w którym można samodzielnie wybierać walor, niezależnie od wybranego wiersza w tabeli. Menu pozwala na podgląd listy transakcji oraz szczegóły waloru, z takim samym podziałem, jak w przypadku wykresów, czyli okno zależne lub nie. Ostatnia z funkcji w menu kontekstowym pozwala na zmianę ilości oglądanych wierszy na wybranym walorze.

Akcje z WIG30 - informacje rozszerzone										
Papier	Czas	K/S	Zmiana K.odn.	K. bież. K. otw.	K. min. K. max.	Czas oferty	LK	Wol K	Limit K	Limit S
EUROCASH		K S	0.27%	47.50	47.25	09:49:42	2	1.050	47.40	47.50
ENE		K S	1							4.72
SYNTHOS		K S	0							5.23
ALIOR		K S	1							8.85
INGBSK		K S	0							4.35
ASSECOPOL		K S	0							0.50
TVN		K S	1							5.74
BZWBK		K S	0							7.80
JSW		K S	-0							6.30
BORYSZEW		K S	1							0.53
PGE		K S	1							8.29
TAURONPE		K S	-1							4.98
PZU		K S	-0							7.70
PEKAO		K S	0							3.25
PGNIG		K S	0							5.71
KERNEL		K S	0							1.83
CYFRPLSAT		K S	1							2.70
BRE		K S	0							6.95
PKOBP		K S	0							0.90
TPSA		K S	-1							9.87
NETIA		K S	0							5.10
PKNORLEN		K S	0							3.65
GRUPAAZOTY		K S	0							2.00
BOGDANKA		K S	1							6.00
HANDLOWY		K S	1							0.40
LOTOS		K S	-0							7.75
GTC		K S	0.25%	8.00	8.00	09:50:30	1	1.000	8.01	8.06

Eksport danych do pliku

BDM onLine posiada funkcję do zapisywania, eksportowania danych z zestawień tekstowych. Pliki zapisywane są w wygodnym formacie CSV, który można podglądać np. arkuszem kalkulacyjnym (Excel, Calc) lub też w zwykłym notatniku. Przy tej funkcjonalności warto również zwrócić uwagę na dostępną już od początku, funkcję sortowania tabel. Funkcję można wywołać najeżdżając na wybraną

nazwę kolumny tabeli, a następnie klikając w strzałkę po jej prawej stronie.

Instrumenty finansowe (2011-11-10 13:53:32)

Instrumenty finansowe razem: 88 589,80 w tym wartość długich pozycji na opcjach: 0,00

▼ Rynek kasowy **Zapisywanie zestawień do pliku**

	Walor	Ilość do sprzedaży	Blokowane pod zlecenia	Prawa własności	Kurs bieżący	Śr. kurs nabycia	Zysk/Strata%	Wycena bieżąca
+	ASSECOPOL	45	0	45	32,00			
+	BHWA	50	0	50	65,00			
+	GPW	250	0	250	52,00			
+	GTC	50	0	50	35,00			
+	KGHM	178	0	178	180,00			
+	LOTOS	90	0	90	39,00			
+	MOL	10	0	10	212,00			2 120,00

Menu kontekstowe:

- Zapisz CSV
- Przywróć ustawienia domyślne
- Sortowanie wielokolumnowe...
- Sortuj rosnąco
- Sortuj malejąco

Dom Maklerski BDM S.A. z siedzibą w Bielsku-Białej, ul. Stojałowskiego 27, 43-300 Bielsko-Biała, tel. 33 812 84 40, fax 33 812 84 42 NIP 547-02-44-972, REGON 070425363, zarejestrowany w Rejestrze Przedsiębiorców Krajowego Rejestru Sądowego pod numerem KRS: 0000008665 przez Sąd Rejonowy w Bielsku-Białej, VIII Wydział Gospodarczy Krajowego Rejestru Sądowego Zarząd: Jacek Rachel – Prezes, Lech Głogowski – Wiceprezes, Janusz Smoleński – Wiceprezes. Kapitał zakładowy: 19.796.924,00 zł, opłacony w całości

infolinia: **800 312 124** | email: **kontakt@bdm.pl**