



Dom Maklerski BDM S.A.

**SPRAWOZDANIE ZARZĄDU Z DZIAŁALNOŚCI
GRUPY KAPITAŁOWEJ
DOMU MAKLERSKIEGO BDM S.A.
W ROKU OBROTOWYM 2015**

Spis treści

Spis treści	2
1. Wstęp.....	3
2. Informacje ogólne.....	3
3. Działalność i sytuacja finansowa GK BDM	3
3.1. Istotne zdarzenia i tendencje wpływające na działalność Grupy w okresie sprawozdawczym ...	3
3.2. Przewidywane kierunki rozwoju.....	4
3.3. Nabycie akcji/udziałów własnych	4
3.4. Ważniejsze osiągnięcia w dziedzinie badań i rozwoju	4
3.5. Oddziały/siedziby spółek	4
3.6. Informacja o instrumentach finansowych w zakresie ryzyka oraz przyjętych przez jednostkę celach i metodach zarządzania ryzykiem finansowym	4
3.7. Stosowanie zasad dobrych praktyk	5
3.8. Aktualna i przewidywana sytuacja finansowa:	5
4. Czynniki ryzyka i zagrożenia	5
5. Działalność poszczególnych spółek GK BDM.....	8
5.1. Dom Maklerski BDM S.A.	8
5.2. Towarzystwo Funduszy Inwestycyjnych BDM S.A.	8
5.3. Dom Inwestycyjny MAGNUS Sp. z o.o.	9
5.4. BDM Invest Sp. z o.o.	9
5.5. BDM Invest Spółka z ograniczoną odpowiedzialnością Spółka Inwestycyjna S.K.A.	10
5.6. Lyvello Ltd w likwidacji.....	10

1. Wstęp

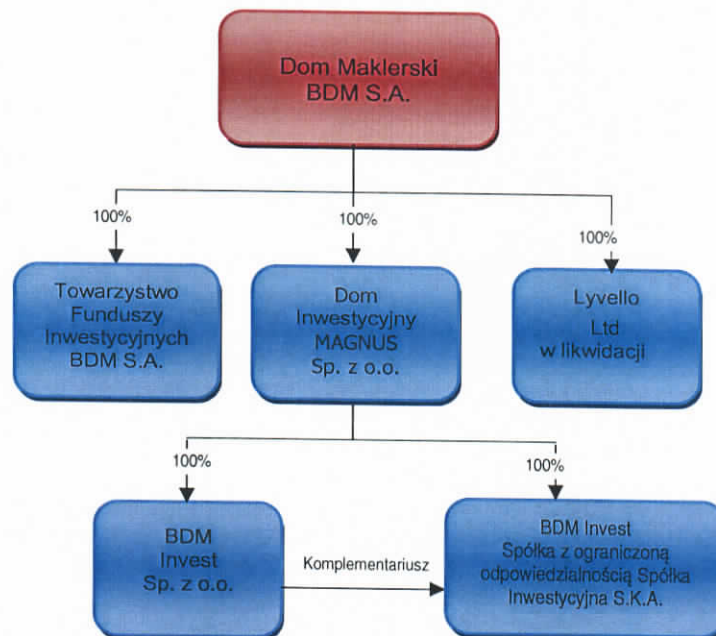
Sprawozdanie niniejsze sporządzono w dniu 11 kwietnia 2016 roku celem przedstawienia akcjonariuszom Domu Maklerskiego BDM Spółka Akcyjna w Bielsku-Białej działalności Grupy kapitałowej BDM (dalej: Grupa, GK BDM) za rok obrotowy 2015 oraz po jego zakończeniu do dnia sporządzenia sprawozdania (okres sprawozdawczy), zgodnie z wymogiem określonym w art. 395 §5 Kodeksu spółek handlowych i art. 49 Ustawy o rachunkowości.

2. Informacje ogólne

Grupa kapitałowa BDM rozumiana, w myśl Ustawy o rachunkowości jako jednostka dominująca wraz z jednostkami zależnymi, na koniec 2015 roku obejmowała następujące podmioty:

- Dom Maklerski BDM S.A. (dalej: BDM) – podmiot dominujący w Grupie BDM,
- Towarzystwo Funduszy Inwestycyjnych BDM S.A. (dalej: TFI BDM),
- Dom Inwestycyjny MAGNUS Sp. z o.o. (dalej: DI MAGNUS),
- Lyvello Ltd w likwidacji (dalej: Lyvello) – spółka została zlikwidowana w I kwartale 2016 roku,
- BDM Invest Sp. z o.o. (dalej: BDM Invest),
- BDM Invest Spółka z ograniczoną odpowiedzialnością Spółka Inwestycyjna S.K.A. (dalej: Spółka Inwestycyjna).

Schemat – Grupa kapitałowa BDM:



3. Działalność i sytuacja finansowa GK BDM

3.1. Istotne zdarzenia i tendencje wpływające na działalność Grupy w okresie sprawozdawczym

Wiodącym podmiotem Grupy jest jednostka dominująca Dom Maklerski BDM S.A., której działalność jest związana z rynkami finansowymi.

Najważniejszym rynkiem dla BDM jest warszawska Giełda Papierów Wartościowych. Miniony rok na polskim rynku kapitałowym nie należał do łatwych. Podczas gdy giełdy na rynkach dojrzałych przez sporą część roku notowały wzrosty indeksów przy dość sporych obrotach, rynki rozwijające były

„w niełasce” praktycznie przez cały ten okres. Na ten stan nałożyły się lokalne problemy, mające źródło w decyzjach politycznych: efekty pseudoreformy emerytalnej, perspektywa wprowadzenia nowych podatków bankowego i od handlu, widmo przewalutowania kredytów frankowych oraz pomysł ratowania górnictwa poprzez energetykę. To wszystko wpływało na wycofywanie kapitału zagranicznego z GPW oraz pogarszało, i tak złe, nastroje wśród krajowych inwestorów instytucjonalnych i detalicznych.

Łączne obroty BDM na GPW (rynek kasowy) wyniosły 7,7 mld zł. Udział w podstawowych segmentach rynku wynosił: akcje – 1,64%, obligacje – 0,88%, kontrakty terminowe – 1,74%, opcje – 0,55%. Wpływ na poziom obrotów na rynku kasowym miał udział w Programie Super Animator. Ponadto zwiększył się udział klientów instytucjonalnych. Na drugim mniejszym rynku „alternatywnym” NewConnect obroty BDM wyniosły 139 mln zł, przy udziale wynoszącym ok. 3,5%.

W ramach bankowości inwestycyjnej BDM prowadzi depozyt i rejestr akcji dla ok. 40-50 spółek niepublicznych oraz rachunki depozytowe dla kilkudziesięciu tysięcy ich akcjonariuszy. Z usług doradczych bankowości inwestycyjnej korzysta kilkanaście podmiotów rocznie. Wydział Bankowości Inwestycyjnej zrealizował kilka projektów obligacyjnych..

TFI BDM zarządza pięcioma funduszami inwestycyjnymi:

- FIZ Aktywów Niepublicznych Deweloperski Nieruchomości Komercyjnych SATUS,
- FIZ Aktywów Niepublicznych Venture Capital SATUS,
- FIZ Prospecta,
- FIZ BDM Obligo,
- Pragma1 FIZ Niestandaryzowany Fundusz Sekurytyzacyjny.

DI MAGNUS prowadził działalność inwestycyjną w ramach Grupy, mającą na celu finansowanie interesujących projektów.

3.2. Przewidywane kierunki rozwoju

Na najbliższe lata BDM w swojej strategii wyznaczył następujące priorytetowe zadania i kierunki rozwoju GK BDM:

- budowanie pozycji rynkowej i marki BDM, poprzez promocję dobrze ocenianej wysokiej jakości obsługi,
- zwiększenie udziału rynkowego,
- rozwój sprzedaży instytucjonalnej,
- poszerzenie geograficznego obszaru działalności dzięki mobilnym technologiom oraz niepełnozakresowym POK,
- zwiększenie aktywności w zakresie bankowości inwestycyjnej,
- rozszerzenie oferty o usługi doradztwa inwestycyjnego,
- rozwój TFI BDM S.A. oraz tworzenie nowych funduszy.

3.3. Nabycie akcji/udziałów własnych

W 2015 roku BDM nie nabywał akcji własnych. Podmiot zależny od BDM posiadał 20.000 szt. akcji BDM, z których zbyte zostało 10.000 szt. w lipcu 2015 roku.

3.4. Ważniejsze osiągnięcia w dziedzinie badań i rozwoju

Nie dotyczy

3.5. Oddziały/siedziby spółek

BDM ma siedzibę w Bielsku-Białej oraz posiada oddział w Katowicach i 17 jednostek (Punktów Obsługi Klienta). Jeden POK został zlikwidowany w I kwartale 2016 roku.

Spółka Lyvello jest spółką prawa cypryjskiego z siedzibą w Nikozji. Siedzibą pozostałych spółek Grupy jest miasto Bielsko-Biała.

3.6. Informacja o instrumentach finansowych w zakresie ryzyka oraz przyjętych przez jednostkę celach i metodach zarządzania ryzykiem finansowym

Działalność BDM w zakresie nabywania instrumentów na własny rachunek jest narażona na ryzyko rynkowe - cen instrumentów kapitałowych. Niemal 90% transakcji dealerskich stanowi arbitraż wiążący się z niewielkim ryzykiem. W przypadku pozostałych transakcji dealera i transakcji

animatora ryzyko ogranicza system limitów, zabezpieczający wielkość angażowanych środków i pojedynczej transakcji oraz zaangażowania i koncentrację inwestycji w instrumenty jednego emitenta. Portfel niehandlowy jest narażony na ryzyko kredytowe. W przypadku portfela niehandlowego wszelkie transakcje zawierane przez BDM mają charakter nietypowy, są podejmowane i kontrolowane przez Zarząd BDM, a w przypadku transakcji o wartości przekraczającej 25% kapitałów własnych wymagają zgody Rady Nadzorczej.

Ze względu na skalę oraz limity inwestycyjne, transakcje instrumentami finansowymi nie narażają BDM na istotne zakłócenia przepływów środków pieniężnych oraz ryzyko utraty płynności finansowej.

Za istotne należy uznać ryzyko kredytowe wynikające z możliwości niewywiązania się przez klientów ze zobowiązań z tytułu transakcji klientów derywatami (instrumentami pochodnymi).

Działalność DI MAGNUS jest narażona na ryzyko kredytowe (instrumenty finansowe zaliczane do portfela niehandlowego). Podmiot ten przyjął do stosowania rozwiązania przyjęte w BDM.

Działalność inwestycyjna TFI BDM jest ograniczona ustawowo i sprowadza się do obejmowania emisji „startowych” funduszy własnych tworzonych przez TFI. TFI wdrożyło wymagany przepisami prawa system zarządzania ryzykami.

3.7. Stosowanie zasad dobrych praktyk

BDM oraz TFI BDM zostały zobowiązane do wdrożenia do dnia 1 stycznia 2015 roku Zasad Ładu Korporacyjnego dla Instytucji Nadzorowanych wydanych przez KNF w dniu 22 lipca 2014 roku. Organy zarządzające i nadzorujące obu spółek podjęły decyzję o stosowaniu Zasad Ładu Korporacyjnego dla Instytucji Nadzorowanych w możliwie najszerszym zakresie, wykluczając jedynie zasady, których stosowanie jest nadmiernie uciążliwe lub nieproporcjonalne do ich skali działania, charakteru i specyfiki.

Podmiot dominujący Grupy – Dom Maklerski BDM S.A. w swojej działalności stosuje również następujące zasady dobrych praktyk:

- Kodeks dobrej praktyki domów maklerskich,
- Kanon dobrych praktyk rynku finansowego,
- Dobre Praktyki Autoryzowanych Doradców NewConnect.

3.8. Aktualna i przewidywana sytuacja finansowa:

Dane na dzień 31 grudnia 2015 roku:

• kapitał własny	-	55.830.013 zł,
• kapitał podstawowy	-	19.796.924 zł,
• suma aktywów	-	162.484.719 zł,
• strata netto	-	-(2.629.677) zł,
• przychody	-	30.434.216 zł.

Nie została sporządzona prognoza finansowa dla Grupy kapitałowej BDM.

4. Czynniki ryzyka i zagrożenia

Grupa BDM wdrożyła system zarządzania ryzykiem odpowiadający standardom europejskim i zgodny z regulacjami dotyczącymi rynku kapitałowego. W myśl tych uregulowań podmiot dominujący w Grupie – Dom Maklerski BDM S.A. wylicza wymogi kapitałowe określone w unijnym Rozporządzeniu CRR oraz szacuje kapitał wewnętrzny na pokrycie ryzyk zidentyfikowanych i uznanych za istotne dla swojej działalności, do których należą następujące ryzyka:

Ryzyko operacyjne

Jest to ryzyko straty wynikającej z niedostosowania lub zawodności procesów wewnętrznych, ludzi i systemów technicznych lub zdarzeń zewnętrznych. W zakres ryzyka operacyjnego wchodzi ryzyko prawne, ryzyko bezpieczeństwa informatycznego, ryzyko związane z nieetycznymi lub niezgodnymi z prawem działaniami pracowników i osób współpracujących z BDM oraz ryzyko utraty kluczowych zasobów ludzkich.

Ryzyko operacyjne jest redukowane przez odpowiedni system zarządzania tym ryzykiem oraz odpowiedni system rekrutacji i szkoleń pracowniczych. BDM posiada komórkę compliance, której zadaniem jest prowadzenie kontroli działań BDM i jego pracowników pod kątem ich zgodności z przepisami prawa. BDM posiada wypracowane schematy przepływu i ochrony informacji, do których

dostęp posiadają pracownicy, co pozwala na bieżący nadzór nad wykonywaną przez nich pracą i kontrolą przepływu uzyskiwanych przez nich informacji poufnych.

Ponadto istotny wpływ na ograniczenie ryzyka operacyjnego ma przyjęcie do stosowania przez podmioty grupy BDM od 1 stycznia 2016 roku Zasad Ładu Korporacyjnego dla Instytucji Nadzorowanych, o czym mowa szerzej w pkt 3.7.

Natomiast bezpieczeństwo informatyczne jest poddawane audytowi zewnętrznemu, a wszelkie zagrożenia są usuwane. BDM oraz TFI BDM przygotowują się do wdrożenia „Wytycznych dotyczących zarządzania obszarami technologii informacyjnej i bezpieczeństwa środowiska teleinformatycznego w firmach inwestycyjnych”.

Ryzyko rynkowe

Jest to ryzyko wynikające z niekorzystnych zmian wskaźników rynkowych, między innymi ceny instrumentów kapitałowych. Ryzyko rynkowe występuje w działalności inwestycyjnej na własny rachunek i jest ograniczane przez odpowiednie limity inwestycyjne, co zostało szerzej opisane w pkt 3.6.

Ryzyko kredytowe

Jest to ryzyko powstania straty wynikającej z nieterminowego regulowania przez kontrahentów lub klientów BDM swoich zobowiązań. Ryzyko to jest związane z portfelem niehandlowym oraz z wykonywaniem umów maklerskich w zakresie OTP i Derywaty.

Ponadto BDM uznaje za zagrożenie dla swojego funkcjonowania i osiąganych wyników finansowych następujące czynniki ryzyka:

Sytuacja makroekonomiczna

Sytuacja na rynkach kapitałowych ma wpływ na działalność Grupy i jest powiązana z sytuacją ekonomiczną w kraju i na świecie. Wzrost gospodarczy przekłada się na polepszające się wyniki przedsiębiorstw, a tym samym na wzrost ich wartości i koniunkturę giełdową. Wzrasta atrakcyjność lokat giełdowych w porównaniu z depozytami bankowymi i instrumentami dłużnymi. Pogorszenie się sytuacji makroekonomicznej w kraju może spowodować obniżenie zainteresowania klientów usługami Grupy, a tym samym negatywnie wpłynąć na jej wyniki finansowe.

Wpływ sytuacji makroekonomicznej jest ograniczany poprzez dywersyfikację działalności.

Koniunktura na rynkach kapitałowych

Działalność podmiotu dominującego w Grupie jest silnie powiązana z rynkiem kapitałowym. Pogorszenie się koniunktury na GPW może wpłynąć na zmniejszenie osiąganych przychodów przez Grupę. W celu łagodzenia skutków bessy systematycznie jest rozszerzana działalność Grupy poprzez dywersyfikację usług i produktów.

Konkurencja na rynku usług maklerskich

Konkurencja na rynku usług maklerskich systematycznie narasta i przejawia się intensywną rywalizacją o klienta. Przedsiębiorstwa powiązane z bankami, dysponującymi większymi zasobami kapitałowymi niż BDM oraz wchodzące na nasz rynek podmioty zagraniczne, mogą w przyszłości dążyć do kolejnych wojen cenowych. Może to się przełożyć na spadek rentowności działalności BDM i całej Grupy BDM.

BDM nie ma wpływu na działania przedsiębiorstw konkurencyjnych, ale ma możliwość utrzymania i zwiększenia swojej pozycji na rynku poprzez podnoszenie jakości świadczonych usług, zwiększanie kwalifikacji zatrudnianej kadry oraz promocję marki.

Większość konkurentów stanowią podmioty wchodzące w skład dużych struktur kapitałowych, co zmniejsza ich elastyczność i szybkość działania. Ograniczać konkurencję na rynku usług maklerskich mogą też bariery wejścia, takie jak konieczność uzyskania licencji czy posiadania odpowiedniego know-how.

Ryzyko nieosiągnięcia założonych celów

Realizacja planów rozwoju Grupy BDM uzależniona jest od poszerzenia oferty produktowej i zwiększenia dostępności usług. Ze względu na to, że działalność podmiotów Grupy jest narażona na wpływ wielu nieprzewidywalnych czynników zewnętrznych (otoczenie prawne, sytuacja na rynkach finansowych, rozwój konkurencji etc), istnieje ryzyko nieosiągnięcia założonych celów. Nietrafione decyzje mogą istotnie wpłynąć na sytuację finansowo-majątkową i wyniki Grupy. W związku z powyższym przyszłe przychody zależą od zdolności do skutecznej realizacji założonych planów

rozwoju.

W celu ograniczenia tego ryzyka, na bieżąco analizowane są czynniki mogące mieć potencjalnie niekorzystny wpływ na działalność i wyniki, a w razie potrzeby podejmuje niezbędne decyzje i działania.

Utrata reputacji

Działalność BDM jest zależna od reputacji firmy oraz zatrudnianej kadry. Niezadowolenie klientów z oferty może spowodować negatywne rekomendacje i negatywne postrzeganie działalności BDM przez coraz szersze grono klientów. Utrata reputacji może zatem negatywnie wpłynąć na osiągnięte w przyszłości wyniki finansowe Grupy BDM.

BDM stale podwyższa profesjonalizm świadczonych usług, między innymi poprzez dobór zespołu, którego znaczną część stanowią pracownicy o kwalifikacjach potwierdzonych licencjami zawodowymi oraz prestiżowymi międzynarodowymi certyfikatami.

Utrata kluczowych zasobów ludzkich

Podmioty Grupy, w szczególności BDM i TFI BDM, prowadzą swoją działalność w oparciu o wiedzę i umiejętności pracujących osób. Dodatkowo prowadzenie działalności maklerskiej z mocy prawa wymaga od BDM zatrudniania określonej liczby osób posiadających licencję maklera papierów wartościowych oraz osób posiadających licencję doradcy inwestycyjnego.

Utrata pracowników posiadających odpowiednie licencje, a także pracowników na kluczowych stanowiskach mogłaby wpłynąć niekorzystnie na prowadzoną działalność, a także spowodować konieczność poniesienia kosztów związanych z pozyskaniem pracowników o określonych kwalifikacjach.

W celu minimalizacji zagrożenia utraty kluczowych pracowników Grupa stwarza przyjazne warunki pracy oraz możliwości zdobywania wiedzy i nowych umiejętności dla zatrudnionej kadry.

Sankcje ze strony organów nadzorczych

Prowadzenie działalności maklerskiej oraz towarzystwa funduszy inwestycyjnych wymaga zezwolenia Komisji Nadzoru Finansowego i wiąże się z poddaniem bieżącemu nadzorowi KNF. W związku z powyższym, w przypadkach przewidzianych przepisami prawa KNF może nałożyć na BDM i TFI BDM sankcje w postaci kar pieniężnych, a w skrajnym przypadku nawet odebrać licencję.

Oba podmioty dokładają wszelkich starań, aby spełniać wszystkie niezbędne wymogi formalno-prawne oraz należycie przestrzegać obowiązujących je przepisów prawa.

Rozszerzenie oferty

Grupa BDM wychodząc naprzeciw potrzebom klientów stale rozszerza ofertę i zasięg świadczonych usług. Ukierunkowanie w stronę nowych obszarów działalności naraża Grupę na szereg czynników ryzyka związanych z brakiem doświadczenia lub niewystarczającymi kwalifikacjami pracowników. Może się okazać, że na nowych rynkach Grupa nie sprosta wymogom klientów lub nie w pełni je zaspokoi. W konsekwencji nowe obszary działalności mogą nie być w stanie wypracowywać przychodów pokrywających ich koszty, co może przełożyć się na gorsze od zakładanych wyniki finansowe.

Zmiany otoczenia prawnego

Regulacje prawne w Polsce zmieniają się bardzo często. Dotyczy to m.in. uregulowań i interpretacji przepisów podatkowych oraz uregulowań dotyczących działalności rynków kapitałowych i prowadzenia działalności gospodarczej. Każda zmiana przepisów może spowodować wzrost kosztów działalności podmiotów Grupy BDM i negatywnie wpłynąć na wyniki finansowe oraz powodować trudności w ocenie skutków przyszłych zdarzeń czy decyzji. Dodatkowo, przepisy prawne, w tym szczególnie podatkowe nie zawsze są jednoznaczne w wykładni, co rodzi ryzyko różnej interpretacji tych przepisów przez organy podatkowe. Może to skutkować naliczeniem wstecz obciążeń podatkowych wraz z odsetkami.

5. Działalność poszczególnych spółek GK BDM

5.1. Dom Maklerski BDM S.A.

Dom Maklerski BDM S.A. jest firmą inwestycyjną prowadzącą działalność maklerską na podstawie zezwolenia Komisji Papierów Wartościowych i Giełd z dnia 26 marca 2002 roku oraz zgodnie z odpowiednimi przepisami.

Istotne zdarzenia i tendencje w okresie sprawozdawczym:

- kontynuacja trendów spadkowych na GPW,
- nieprzewidywalność polityczna, która wpływa na decyzje inwestorów,
- utrzymanie 1,5% udziału rynkowego, dzięki udziałowi w programie SuperAnimator,
- projekty zrealizowane dla PCC Rokita.

Przewidywany rozwój:

- budowanie pozycji rynkowej i marki BDM, poprzez promocję dobrze ocenianej wysokiej jakości obsługi,
- rozszerzenie oferty o usługi doradztwa inwestycyjnego,
- rozwój sprzedaży instytucjonalnej,
- poszerzenie geograficznego obszaru działalności dzięki mobilnym technologiom,
- zwiększenie aktywności w zakresie bankowości inwestycyjnej.

Na koniec 2015 roku BDM posiadał akcje i udziały w m.in. następujących podmiotach:

- TFI BDM – 10.000 akcji (100% kapitału),
- DI MAGNUS – 40.000 udziałów (100% kapitału),
- Lyvello – 2.115 udziałów (100% kapitału) – spółka zlikwidowana w I kwartale 2016 r.,
- Partnerzy Inwestyjni Sp. z o.o. – 14.123 udziały (udział w ogólnej liczbie głosów = 49,78%),
- Faktorzy S.A. – 490.000 akcji (udziału w ogólnej liczbie głosów = 19,7%),
- Labo Print S.A. – 75.000 akcji.

Aktualna i przewidywana sytuacja finansowa BDM

Dane na dzień 31 grudnia 2015 roku:

• kapitał własny	-	51.808.802 zł,
• kapitał zakładowy	-	19.796.924 zł,
• suma aktywów	-	159.170.936 zł,
• strata netto	-	-(3.688.518) zł,
• przychody z działalności maklerskiej	-	19.228.120 zł,
• przychody	-	24.725.843 zł.

BDM przewiduje osiągnięcie w najbliższych 3 latach systematyczny dodatni wynik finansowy na poziomie ok. 1 mln zł.

5.2. Towarzystwo Funduszy Inwestycyjnych BDM S.A.

BDM posiada 100% kapitału zakładowego i ogólnej liczby głosów Towarzystwa. Towarzystwo prowadzi działalność w zakresie tworzenia i zarządzania funduszy inwestycyjnych na podstawie zezwolenia KNF z dnia 31 lipca 2009 roku i odpowiednich przepisów.

Istotne zdarzenia i tendencje w okresie sprawozdawczym:

- odbudowa portfela FIZ BDM Obligo,
- zwiększenie skali działania Pragma1 FIZ Niestandaryzowany Fundusz Sekurytyzacyjny.

Przewidywany rozwój:

- utworzenie kolejnych FIZ, których profil będzie uzależniony od sytuacji rynkowej,
- oferta FIZ usługowych.

Aktualna i przewidywana sytuacja finansowa TFI BDM S.A.:

Dane na dzień 31 grudnia 2015 roku:

• kapitały własne	-	1.335.538 zł,
• kapitał podstawowy	-	1.000.000 zł,

- suma aktywów - 1.564,051 zł,
- zysk netto - 55.813 zł,
- przychody - 3.737.644 zł.

Spółka nie sporządziła prognoz wyniku finansowego.

5.3. Dom Inwestycyjny MAGNUS Sp. z o.o.

BDM posiada 100% udziału w kapitale zakładowym i ogólnej liczbie głosów DI MAGNUS. Członkowie Zarządu BDM są jednocześnie członkami Zarządu DI MAGNUS. Spółka prowadzi działalność inwestycyjną w ramach Grupy, mającą na celu finansowanie interesujących projektów.

Istotne zdarzenia i transakcje w okresie sprawozdawczym:

- wsparcie działalności BDM poprzez działalność inwestycyjną oraz bieżące finansowanie,
- nabycie udziałów Controlling Online Sp. z o.o.

Na koniec 2015 roku Spółka posiadała akcje i udziały w następujących podmiotach:

- BDM Invest Sp. z o.o. – 100 udziałów (100% kapitału),
- BDM Invest Spółka z ograniczoną odpowiedzialnością Spółka Inwestycyjna S.K.A. – 10.550.000 akcji (100% kapitału),
- Dom Maklerski BDM S.A. – 10.000 akcji (0,09% kapitału),
- Pragma Inkaso S.A. – 1.083.500 akcji (udział w ogólnej liczbie głosów = 25,08%),
- Zakłady Lotnicze Margański&Mysłowski S.A. (dalej: ZLM&M) – 2.931.758 akcji (udział w ogólnej liczbie głosów = 35,36%),
- Controlling Online Sp. z o.o. – 350 udziałów (udział w ogólnej liczbie głosów = 25,93%),
- Sports Advantage Sp. z o.o. – 1.700.000 udziałów,
- FIZ BDM Obligo – 1.373 certyfikaty inwestycyjne.

Przewidywany rozwój:

- przejmowanie inwestycji długoterminowych Grupy BDM.

Aktualna i przewidywana sytuacja finansowa DI MAGNUS:

Dane na dzień 31 grudnia 2015 roku:

- kapitał własny - 18.562.511 zł,
- kapitał podstawowy - 20.000.000 zł,
- suma aktywów - 18.574.908 zł,
- strata netto - - (108.053) zł,
- przychody - 1.207.941 zł.

Spółka nie sporządziła prognoz wyniku finansowego.

5.4. BDM Invest Sp. z o.o.

DI MAGNUS posiada 100% udziałów w kapitale zakładowym i ogólnej liczbie głosów spółki.

Istotne zdarzenia i tendencje w okresie sprawozdawczym:

- zakończenie wynajmu i sprzedaż hali magazynowo-produkcyjnej w Kaniowie spółce ZLM&M (jedyna działalność „przychodowa”),
- pełnienie funkcji komplementariusza w Spółce Inwestycyjnej.

Przewidywany rozwój:

- możliwa jest decyzja likwidacji spółki, po uprzednim zbyciu lub przeniesieniu posiadanego przez nią majątku.

Aktualna i przewidywana sytuacja finansowa BDM Invest Sp. z o.o.:

Dane na dzień 31 grudnia 2015 roku:

- kapitał własny (ujemny) - - (664.358) zł,
- kapitał podstawowy - 10.000 zł,
- suma aktywów - 61.428 zł,
- zysk netto - 612.845 zł,
- przychody - 940.090 zł.

Spółka nie sporządziła prognoz wyniku finansowego.

5.5. BDM Invest Spółka z ograniczoną odpowiedzialnością Spółka Inwestycyjna S.K.A.

DI MAGNUS posiada 100% udziału w kapitale zakładowym i ogólnej liczbie głosów Spółki. Funkcję komplementariusza spółki pełni BDM Invest Sp. z o.o.

Istotne zdarzenia i tendencje w okresie sprawozdawczym:

- Spółka jest użytkownikiem wieczystym nieruchomości gruntowej w Bytomiu-Suchej Górze. Spółka prowadzi działania mające na celu uzyskanie niezbędnych zezwoleń na rozpoczęcie inwestycji deweloperskich. Ze względu na fakt, iż przedmiotowa nieruchomość położona jest w strefie ochronnej dla obszaru Natura 2000 jest to niezwykle utrudnione.
- Spór sądowy ze Sportową Doliną Sp. z o.o. - roszczenie o uznanie za bezskuteczną umowy nabycia prawa użytkowania wieczystego do nieruchomości jw.
- Umorzenie 9.900.000 akcji.

Przewidywany rozwój:

- możliwa jest decyzja likwidacji spółki, po uprzednim zbyciu lub przeniesieniu posiadanego przez nią majątku.

Aktualna i przewidywana sytuacja finansowa BDM Invest Sp. z o.o. Spółka Inwestycyjna S.K.A.:

Dane na dzień 31 grudnia 2015 roku:

• kapitał własny	-	85.965 zł,
• kapitał podstawowy	-	650.000 zł,
• suma aktywów	-	1.372.965 zł,
• zysk netto	-	348 zł,
• przychody	-	26.393 zł.

Spółka nie sporządziła prognoz wyniku finansowego.

5.6. Lyvello Ltd w likwidacji

Lyvello Ltd była spółką prawa cypryjskiego, w której BDM posiadał 100% kapitału zakładowego i ogólnej liczby głosów spółki. Po zbyciu w grudniu 2014 akcji ZLM&M podjęto decyzję o likwidacji spółki, która zakończyła się w I kwartale 2016 roku.

WICEPREZES ZARZĄDU

Janusz Smoleński

Wiceprezes Zarządu

Lech...

PREZES ZARZĄDU

Jacek Rachel