



Dom Maklerski BDM S.A.

**SPRAWOZDANIE ZARZĄDU
Z DZIAŁALNOŚCI
DOMU MAKLERSKIEGO BDM S.A.
W ROKU OBROTOWYM 2016**

Spis treści

Spis treści.....	2
1. Wstęp.....	3
2. Organizacja BDM.....	3
2.1. Kapitał zakładowy i akcjonariusze.....	3
2.2. Akcje własne.....	3
2.3. Rada Nadzorcza.....	3
2.4. Zarząd.....	4
2.5. Struktura organizacyjna.....	4
2.6. Zatrudnienie i płace.....	5
2.7. Grupa kapitałowa BDM.....	6
3. Działalność BDM.....	7
3.1. Przedmiot działalności.....	7
3.2. Istotne zdarzenia i tendencje wpływające na działalność.....	7
3.3. Podstawowe rynki i produkty oraz klienci.....	8
3.4. Działalność inwestycyjna.....	8
3.5. Zobowiązania i udzielone pożyczki.....	9
3.6. Działalność w sferze regulacyjnej.....	9
3.7. Stosowanie zasad dobrych praktyk, wytycznych IT i BION.....	9
3.8. Współpraca z instytucjami rynku kapitałowego i innymi podmiotami zewnętrznymi.....	10
3.9. Postępowania sądowe i administracyjne.....	10
4. Czynniki ryzyka i zagrożenia.....	10
5. Sytuacja finansowa BDM.....	13
5.1. Kapitały i fundusze własne.....	13
5.2. Wynik finansowy w 2016 roku.....	13
6. Przewidywane kierunki rozwoju i prognoza wyniku finansowego.....	13
6.1. Przewidywane kierunki rozwoju BDM.....	13
6.2. Prognoza wyniku finansowego na lata 2017-2019.....	14

1. Wstęp

Niniejsze Sprawozdanie sporządzono w dniu 13 kwietnia 2017 roku celem przedstawienia akcjonariuszom Domu Maklerskiego BDM Spółka Akcyjna z siedzibą w Bielsku-Białej (dalej: BDM, Spółka) działalności Spółki w roku obrotowym 2016, zgodnie z wymogiem określonym w art. 395 §2 ust. 1 Kodeksu spółek handlowych, art. 49 Ustawy o rachunkowości oraz § 22 Rozporządzenia w sprawie szczególnych zasad rachunkowości domów maklerskich.

2. Organizacja BDM

2.1. Kapitał zakładowy i akcjonariusze

Kapitał zakładowy Spółki na dzień 1 stycznia 2016 roku wynosił 19.796.924,00 zł, był opłacony w całości i dzielił się na 10.701.040 akcji o wartości nominalnej 1,85 zł każda. Stan ten nie uległ zmianie do dnia sporządzenia niniejszego sprawozdania.

W Spółce dominował kapitał krajowy. Pośród krajowych akcjonariuszy, niemal 3/4 stanowiły osoby fizyczne.

Struktura akcjonariatu BDM w 2016 roku:

Lp	Akcjonariusz	stan na 01.01.2016		stan na 31.12.2016	
		ilość akcji	udział	ilość akcji	udział
1	Rachel Jacek	1.475.909	13,79%	1.485.909	13,89%
2	Głogowski Lech	1.516.999	14,18%	1.516.999	14,18%
3	Smoleński Janusz	1.499.999	14,02%	1.499.999	14,02%
4	SGB Bank S.A.	886.825	8,29%	886.825	8,29%
5	Śląski Bank Spółdzielczy „Silesia” w Katowicach	850.000	7,94%	850.000	7,94%
6	Orczykowski Henryk	536.085	5,01%	536.085	5,01%
	pozostałe osoby fizyczne krajowe	2.900.688	27,11%	2.890.688	27,01%
	pozostałe osoby prawne krajowe	903.745	8,45%	903.745	8,45%
	osoby zagraniczne	130.790	1,22%	130.790	1,22%
	RAZEM	10.701.040	100%	10.701.040	100%

2.2. Akcje własne

W 2016 roku BDM nie nabywał akcji własnych. W tym okresie podmiot zależny od BDM – Dom Inwestycyjny MAGNUS Sp. z o.o. posiadał 10.000 szt. akcji BDM. Jednocześnie w lipcu 2016 roku spółka Partnerzy Inwestycyjni Sp. z o.o., posiadająca 10.000 szt. akcji BDM, stała się podmiotem zależnym od BDM. W marcu 2017 roku obie spółki zależne zbyły akcje BDM.

2.3. Rada Nadzorcza

Przez cały okres sprawozdawczy Rada Nadzorcza składała się z pięciu członków. W okresie od 1 stycznia do 29 czerwca 2016 roku Rada funkcjonowała w następującym składzie:

- Henryk Orczykowski - Przewodniczący RN,
- Józef Myrczek - Wiceprzewodniczący RN,
- Mirosław Kasza - Sekretarz RN
- Józef Kolonko - Członek RN.
- Andrzej Młynarczyk - Członek RN.

W dniu 29 czerwca 2016 roku Walne Zgromadzenie dokonało wyboru Rady Nadzorczej IX kadencji w tym samym pięcioosobowym składzie.

Liczba akcji BDM w posiadaniu członków Rady Nadzorczej:

Orczykowski Henryk	536 085
Kasza Mirosław	122 000
Myrczek Józef	187 500

2.4. Zarząd

W okresie od 1 stycznia 2016 do dnia sporządzenia niniejszego sprawozdania pracami Spółki kierował Zarząd VIII kadencji w następującym trzyosobowym składzie:

- Jacek Rachel - Prezes Zarządu,
- Lech Głogowski - Wiceprezes Zarządu,
- Janusz Smoleński - Wiceprezes Zarządu.

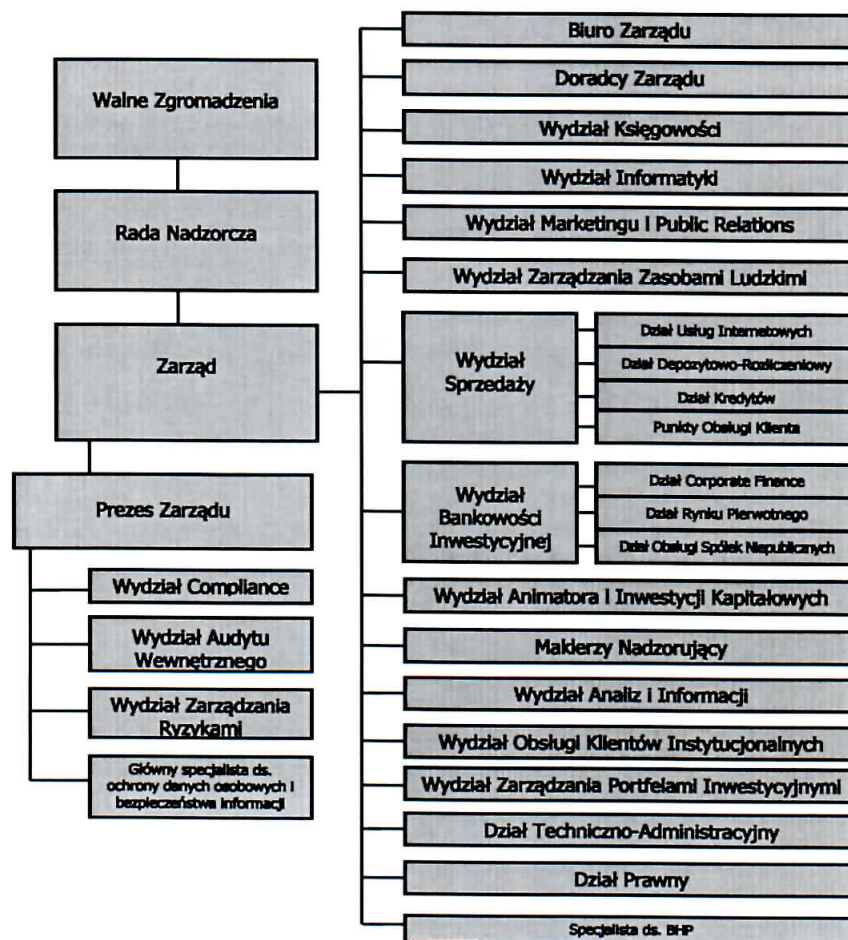
Liczba akcji BDM w posiadaniu członków Zarządu:

	stan na 1.01.2016	stan na 31.12.2016 / stan aktualny
Rachel Jacek	1.475.909	1.485.909
Głogowski Lech	1.516.999	1.516.999
Smoleński Janusz	1.499.999	1.499.999

2.5. Struktura organizacyjna

BDM ma siedzibę i centralę w Bielsku-Białej, przy ul. Stojałowskiego 27 oraz oddział w Katowicach przy ul. 3 Maja 23. W centrali i oddziale jest zlokalizowana większość Wydziałów, za wyjątkiem Wydziału Obsługi Klientów Instytucjonalnych mieszczącego się w Warszawie przy ul. Pięknej 68.

Struktura organizacyjna BDM w na koniec 2016 roku:



W 2015 roku podjęto prace mające na celu dostosowanie struktury do zmian otoczenia prawnego, czego efektem jest przyjęcie z dniem 1 stycznia 2016 roku następujących zmian do struktury organizacyjnej Domu Maklerskiego BDM S.A.:

1. utworzenie w miejsce dotychczasowego Wydziału Nadzoru dwóch nowych jednostek: Wydziału Compliance i Wydziału Audytu Wewnętrznego,
2. przeniesienie Działu Księgowości Depozytowej i Działu Kredytów do Wydziału Sprzedaży i połączenie tej pierwszej komórki z Działem Rozliczeń.

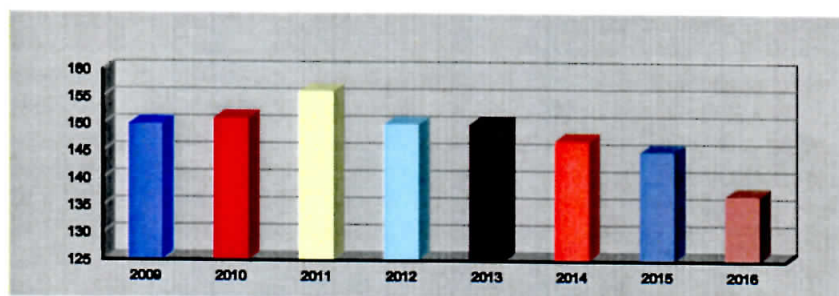
Na koniec 2016 roku w ramach Wydziału Sprzedaży działała sieć 14 pełnozakresowych Punktów Obsługi Klienta. W trakcie 2016 roku zlikwidowano pełnozakresowy POK w Żarach oraz dwie jednostki niepełnozakresowe w Lublinie i Rybniku, a także okresowo uruchamiano POK tymczasowy w Brzegu Dolnym.

Wykaz Punktów Obsługi Klienta Wydziału Sprzedaży BDM (włącznie z jednostkami zlikwidowanymi):

Pełnozakresowe Punkty Obsługi Klienta	
1	Bielsko-Biała, ul. Stojałowskiego 27
2	Bytom, ul. Rycerska 11
3	Cieszyn, ul. Góma 24
4	Dąbrowa Górnicza, ul. 3 Maja 14
5	Jastrzębie-Zdrój, ul. Łowicka 35
6	Katowice, ul. 3 Maja 23
7	Kęty, ul. Sobieskiego 16
8	Kraków, ul. Szlak 67
9	Lubin, ul. Marii Skłodowskiej-Curie 7
10	Poznań, ul. 27 Grudnia 3
11	Tarnów, ul. Krakowska 11a
12	Tychy, Al. Jana Pawła II 20
13	Warszawa, ul. Piękna 68
14	Wrocław, ul. Św. Mikołaja 72
15	Żary, ul. Wyszyńskiego 1
Niepełnozakresowe Punkty Obsługi Klienta	
1	Lublin, ul. Krakowskie Przedmieście 9 / Zielona 6
2	Rybnik, ul. Gen. Józefa Hallera 6

2.6. Zatrudnienie i płace

Przeciętnie w 2016 roku zatrudnionych w BDM było 137 osób na 122 etatach. Na dzień 31 grudnia 2016 r. pracowało 130 osób, co oznacza zmniejszenie zatrudnienia o 11 osób w stosunku do końca 2015 roku.



Na koniec 2016 roku Spółka zatrudniała 5 doradców inwestycyjnych, 27 maklerów papierów wartościowych, w tym 4 maklerów nadzorujących. Zdecydowana większość pracowników posiadała wykształcenie wyższe (106).



W 2016 roku łączne koszty wynagrodzeń wraz z narzutami i innymi świadczeniami wyniosły 14,8 mln zł i były nieznacznie wyższe niż w 2015 roku. Średnia płaca pracownika BDM w 2016 roku wyniosła 6.794 zł brutto.

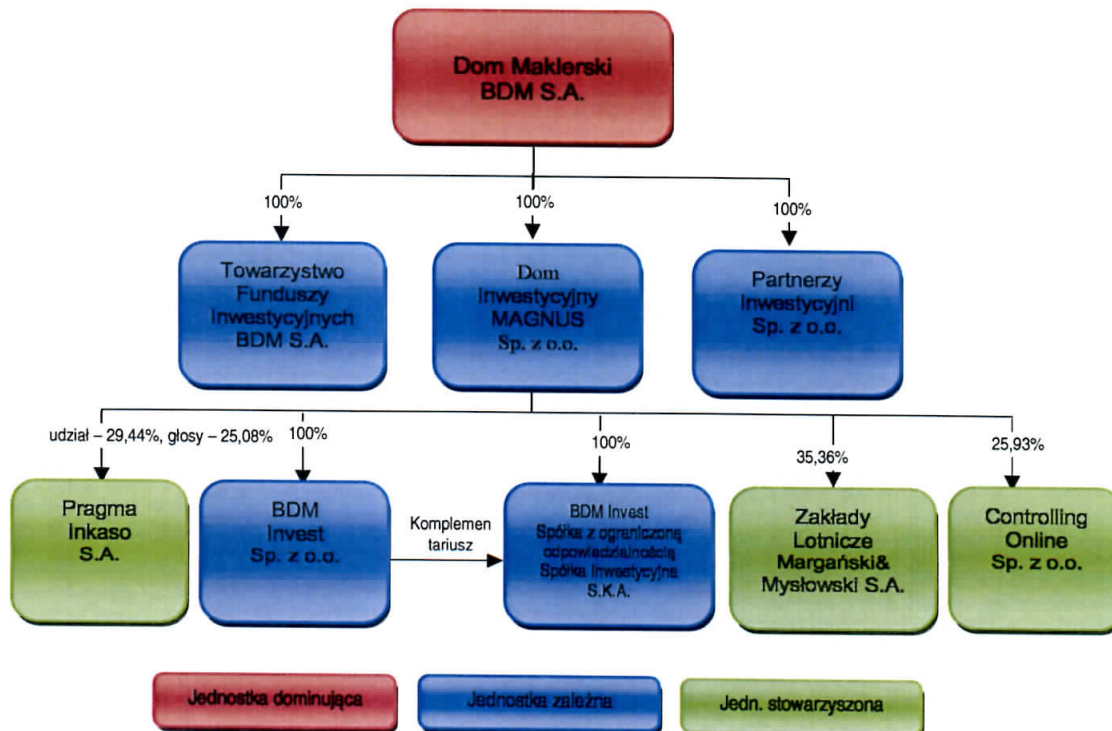
W okresie sprawozdawczym wydatkowano na szkolenia pracowników środki w wysokości 45 tys. zł oraz dokonano łącznych odpisów na zwiększenie Zakładowego Funduszu Świadczeń Socjalnych w kwocie 133 tys. zł. Na koniec 2016 roku łączny stan środków w Funduszu wyniósł 1,21 mln zł. Środki z Funduszu przeznaczone zostały przede wszystkim na pożyczki mieszkaniowe oraz działalność socjalną, w tym doładowanie kart podarunkowych dla pracowników. Stan pożyczek wraz z odsetkami na koniec 2016 roku wyniósł 382 tys. zł.

2.7. Grupa kapitałowa BDM

W skład Grupy kapitałowej BDM wchodzi 5 spółek zależnych. W 2016 zlikwidowano jedną spółkę zależną (Lyvello Ltd - spółka prawa cypryjskiego), a jednocześnie BDM odkupił od pozostałych współników udziały w spółce Partnerzy Inwestyjni Sp. z o.o.

Konsolidacji sprawozdań finansowych podlegają kolejne 3 podmioty stowarzyszone, w których udział BDM lub podmiotów zależnych od BDM jest w przedziale 20-50%.

Grupa kapitałowa BDM wraz z jednostkami stowarzyszonymi:



3. Działalność BDM

3.1. Przedmiot działalności

Przedmiot działalności zgodnie ze Statutem, według Polskiej Klasyfikacji Działalności, obejmuje:

- działalność maklerską związaną z rynkiem papierów wartościowych i towarów giełdowych - 66.12.Z PKD,
- działalność holdingów finansowych - 64.20.Z PKD,
- działalność trustów, funduszy i podobnych instytucji finansowych - 64.30.Z PKD,
- pozostała finansowa działalność usługowa, gdzie indziej niesklasyfikowana, z wyłączeniem ubezpieczeń i funduszy emerytalnych - 64.99.Z PKD,
- pozostała działalność wspomagająca usługi finansowe, z wyłączeniem ubezpieczeń i funduszy emerytalnych - 66.19.Z PKD,
- działalność związana z zarządzaniem funduszami - 66.30.Z PKD,
- działalność agentów i brokerów ubezpieczeniowych – 66.22.Z PKD.

BDM działa na podstawie zezwolenia Komisji Papierów Wartościowych i Giełd z dnia 26 marca 2002 roku oraz zezwolenia Komisji Nadzoru Finansowego z dnia 28 czerwca 2010 roku i wykonuje działalność maklerską w zakresie:

1. przyjmowania i przekazywania zleceń nabycia lub zbycia instrumentów finansowych,
2. wykonywania zleceń, o których mowa w pkt 1,
3. nabywania lub zbywania na własny rachunek instrumentów finansowych,
4. zarządzania portfelami, w skład których wchodzi jeden lub większa liczba instrumentów finansowych,
5. oferowania instrumentów finansowych,
6. świadczenia usług w wykonaniu zawartych umów o subemisję inwestycyjne i usługowe lub zawierania i wykonywania innych umów o podobnym charakterze, jeżeli ich przedmiotem są instrumenty finansowe,
7. przechowywania lub rejestrowania instrumentów finansowych, w tym prowadzenia rachunków papierów wartościowych oraz prowadzenia rachunków pieniężnych,
8. doradztwa dla przedsiębiorstw w zakresie struktury kapitałowej, strategii przedsiębiorstwa lub innych zagadnień związanych z taką strukturą lub strategią,
9. doradztwa i innych usług w zakresie łączenia, podziału oraz przejmowania przedsiębiorstw,
10. wymiany walutowej, w przypadku gdy jest to związane z działalnością maklerską,
11. sporządzania analiz inwestycyjnych, analiz finansowych oraz innych rekomendacji o charakterze ogólnym dotyczących transakcji w zakresie instrumentów finansowych,
12. świadczenia usług dodatkowych związanych z subemisją usługową lub inwestycyjną.

W 2016 roku BDM kontynuował działania mające na celu rozszerzenie zezwolenia o wykonywanie czynności polegających na doradztwie inwestycyjnym, o czym szerzej w dalszej części.

3.2. Istotne zdarzenia i tendencje wpływające na działalność

Miniony rok był dla rynków finansowych wymagający. Ryzyko geopolityczne, lokalne problemy, nieodpowiedzialne i nieprzewidywalne decyzje polityków spowodowały narastającą niepewność, której przejawem jest przenoszenie inwestycji na stabilniejsze rynki rozwinięte.

Znalazło to potwierdzenie w zdecydowanie odmiennej sytuacji na Giełdzie Papierów Wartościowych i zagranicznych pakietach w 2016 roku. Podczas gdy główne europejskie i amerykańskie indeksy utrzymywały poziom zbliżony do swoich historycznych maksimów, krajowe indeksy słabły pociągając za sobą dalsze spadki obrotów. W ciągu roku niewiele było debiutów rynkowych, natomiast wzrosła liczba spółek, których akcje zostały wycofywane z obrotu. Dopiero koniec roku przyniósł ożywienie na rynku. Kursy skrajnie niedowartościowanych akcji zaczęły się odbijać od dna, a indeksy zaczęły przekonująco rosnać, dając nadzieję na prawdziwy przełom i ukształtowanie się wieloletniego trendu wzrostowego.

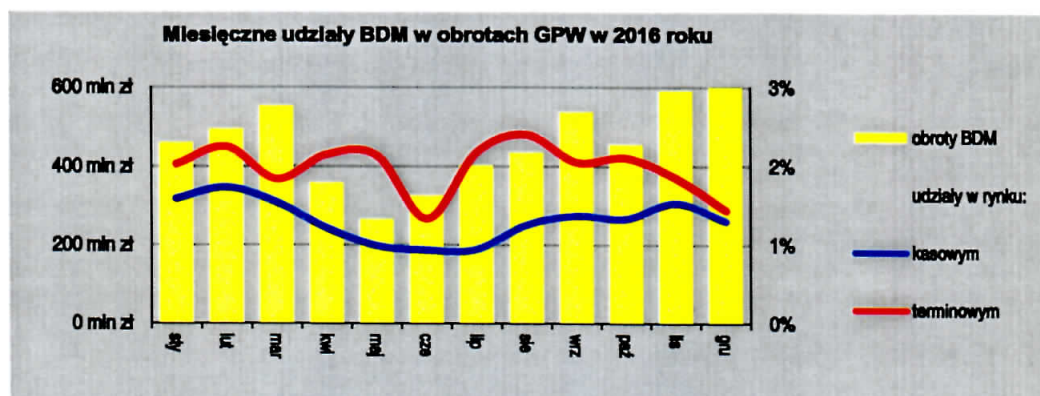
Krajowa gospodarka ma nadal dobre perspektywy. Sytuacja finansowa polskich przedsiębiorstw jest generalnie niezła, niemniej jednak wśród przedsiębiorców narastają obawy co do przyszłości. Rządzący dążą do zwiększenia roli państwa w gospodarce, z czym wiąże się wsparcie środkami publicznymi inwestycji podmiotów kontrolowanych przez państwo i zastępowanie sektora prywatnego sektorem publicznym, mimo że jego udział należy do najwyższych wśród Państw OECD.

Dość dobre wydają się perspektywy dla rynku długu. W związku z podatkiem bankowym i nierozwiązaną kwestią walutowych kredytów hipotecznych banki mogą ograniczyć finansowanie dla klientów korporacyjnych lub przenieść na nich wzrost kosztów funkcjonowania. W tej sytuacji powinno wzrosnąć zainteresowanie innymi źródłami finansowania, w tym obligacjami korporacyjnymi. Również po stronie popytu można się spodziewać zwiększonego zainteresowania klientów poszukujących rentowności wyższej od lokat bankowych i obligacji skarbowych. Jest to szansa zarówno dla corporate finance jak i dla sieci sprzedaży.

Otoczenie rynkowe wydaje się lepsze niż w latach poprzednich. Pozwala to na nieco bardziej optymistyczne niż w przeszłości podejście do planowania.

3.3. Podstawowe rynki i produkty oraz klienci

Najważniejszym rynkiem dla BDM jest warszawska Giełda Papierów Wartościowych. Łączne obroty BDM na GPW (rynek kasowy) wyniosły 5,5 mld zł, co oznacza spadek o 28% w porównaniu z 2015 rokiem. Udział w podstawowych segmentach rynku wynosił: akcje – 1,31%, obligacje – 1,12%, kontrakty terminowe – 1,92%, opcje – 0,47%.



Drugim krajowym rynkiem jest prowadzony w formie Alternatywnego Systemu Obrotu - rynek NewConnect. Obroty BDM na tym rynku są zdecydowanie mniejsze i wyniosły 174 mln zł, przy udziale wynoszącym 6,38%.

BDM pośredniczy w nabywaniu i zbywaniu instrumentów finansowych na GPW i NC, prowadząc obsługę ponad 30 tys. rachunków inwestycyjnych. Znaczący wpływ na wysokość obrotów na rynku kasowym miał udział w Programie Super Animator prowadzonym w ramach Wydziału Animatora i Inwestycji Kapitałowych. Natomiast dzięki pracy zespołu dedykowanego klientom instytucjonalnym, ta grupa klientów też ma istotny udział w obrotach BDM.

W ramach bankowości inwestycyjnej BDM prowadzi depozyt i rejestr papierów wartościowych dla ok. 40-50 spółek niepublicznych i innych podmiotów. Z usług doradczych bankowości inwestycyjnej korzysta kilkanaście podmiotów rocznie.

Wartość aktywów zgromadzonych na rachunkach oraz wielkość obrotów na dzień 31 grudnia 2016 r.:

	liczba	wartość aktywów (w mln zł)	wartość obrotów (rynek kasowy) w skali roku (w mln zł)
Rachunki inwestycyjne	31.090	2.145,1	1.232,5
Rachunki WZPI	54	26,6	9,2
Rachunki własne	-	21,4	3.018,6
WOKI	-	-	1.252,2
Rachunki depozytowe (spółki niepubliczne)	10.530	108,2	-

3.4. Działalność inwestycyjna

Portfel handlowy

Obrót instrumentami finansowymi jest dokonywany przez wyspecjalizowane jednostki na kilku portfelach reprezentujących różne strategie inwestycyjne i obejmuje:

- transakcje arbitrażowe i hedgingowe (dealer),
- wykonywanie zadań zleconych związanych z organizacją rynku, w tym pełnienie funkcji animatora rynku dla kontraktów i spółek NC oraz funkcji animatora emitenta dla spółek GPW.

Od listopada 2013 roku wdrożony został program Superanimator, który przyniósł wymierne korzyści wizerunkowe dla całego BDM w postaci znacznego wzrostu obrotów generowanych przez BDM (przed wdrożeniem <0,5%, obecnie sięgający nawet 2%).

Inne transakcje

W ramach portfela niehandlowego BDM w okresie sprawozdawczym odkupił od pozostałych wspólników udziały w spółce Partnerzy Inwestycyjni Sp. z o.o. Pod koniec 2016 roku część udziałów (72%) została zbyta spółce w celu umorzenia, którego rejestracja nastąpiła po zakończeniu okresu sprawozdawczego.

W 2016 roku BDM zbył część posiadanych akcji spółki Laboprint S.A., natomiast po zakończeniu okresu sprawozdawczego została zawarta warunkowa umowa sprzedaży wszystkich posiadanych akcji spółki Faktorzy S.A.

Informacja o instrumentach finansowych w zakresie ryzyka

Działalność dealera i animatora (Wydział Animatora i Inwestycji Kapitałowych) jest narażona na ryzyko rynkowe - cen instrumentów kapitałowych. Niemal 90% transakcji dealerskich stanowi arbitraż wiążący się z niewielkim ryzykiem. W przypadku pozostałych transakcji dealera i transakcji animatora ryzyko ogranicza system limitów zabezpieczający wielkość zaangażowanych środków i pojedynczej transakcji oraz zaangażowania i koncentrację inwestycji w instrumenty jednego emitenta.

Portfel niehandlowy jest narażony na ryzyko kredytowe. W przypadku portfela niehandlowego wszelkie transakcje zawierane przez Spółkę mają charakter nietypowy, są podejmowane i kontrolowane przez Zarząd Spółki, a w przypadku transakcji o wartości przekraczającej 25% kapitałów własnych wymagają zgody Rady Nadzorczej.

Ze względu na skalę oraz limity inwestycyjne, transakcje instrumentami finansowymi nie narażają BDM na istotne zakłócenia przepływów środków pieniężnych oraz ryzyko utraty płynności finansowej.

Za istotne należy uznać ryzyko kredytowe wynikające z możliwości niewywiązania się przez klientów ze zobowiązań z tytułu transakcji klientów derywatami (instrumentami pochodnymi).

3.5. Zobowiązania i udzielone pożyczki

W trakcie 2016 roku BDM korzystał z pożyczki udzielonej przez spółkę zależną – Dom Inwestycyjny MAGNUS Sp. z o.o., której wysokość na koniec 2016 roku wyniosła 600 tys. zł + odsetki. Po zakończeniu okresu sprawozdawczego kwota pożyczki wzrosła nawet do 5,5 mln zł. BDM otrzymał także pożyczkę w kwocie 800 tys. zł od jednostki stowarzyszonej Partnerzy Inwestycyjni Sp. z o.o.

Na czas realizacji zlecenia w zakresie ofert sprzedaży kaskadowej obligacji spółki PCC Rokita S.A. oraz PCC Exol S.A. BDM podpisał krótkoterminowe umowy pożyczki z tymi emitentami. Na koniec 2016 roku kwota zobowiązania BDM z tego tytułu wyniosła 2 mln zł.

Po zakończeniu okresu sprawozdawczego BDM podpisał umowę kredytu ze Śląskim Bankiem Spółdzielczym Silesia w Katowicach umowę o kredyt w rachunku bieżącym. Dostępny limit kredytowy wynosi 5 mln zł.

Na koniec 2016 roku stan pożyczki udzielonej spółce Zakłady Lotnicze Margański&Mysłowski S.A. wynosił 4,29 mln zł. Pozostałe pożyczki zostały spłacone wobec BDM.

3.6. Działalność w sferze regulacyjnej

W 2016 roku odbyło się 79 posiedzeń Zarządu, na których rozpatrzono ponad 400 spraw i podjęto 169 uchwał. W okresie sprawozdawczym Zarząd BDM na bieżąco weryfikował i dostosowywał do zmieniającego się otoczenia prawnego i rynkowego obowiązujące procedury.

3.7. Stosowanie zasad dobrych praktyk, wytycznych IT i BION

BDM stosuje Zasady Ładu Korporacyjnego dla Instytucji Nadzorowanych wydane przez KNF w dniu 22 lipca 2014 roku. Zarząd oraz Rada Nadzorcza BDM podjęły decyzję o stosowaniu Zasad w możliwie najszerszym zakresie, wykluczając jedynie zasady, których stosowanie jest nadmiernie

uciażliwe lub nieproporcjonalne do skali działania, charakteru oraz specyfiki Spółki, tj. zasad określonych w § 15 ust. 3 oraz § 51 ust. 2. Również akcjonariusze BDM, w drodze uchwał Walnego Zgromadzenia, potwierdzili zobowiązania i wdrożyli rozwiązania wynikające z Zasad.

W związku z przyjęciem do stosowania Zasad Ładu Korporacyjnego ustalone zostały dla Spółki następujące cele strategiczne:

1. Prowadzenie działalności w sposób transparentny i odpowiedzialny;
2. Systematyczny wzrost wartości aktywów klientów;
3. Oferowanie najwyższej jakości usług i innowacja produktowa;
4. Długoterminowy wzrost wartości firmy.

Ponadto BDM w swojej działalności stosuje następujące zasady dobrych praktyk:

- Kodeks dobrej praktyki domów maklerskich,
- Kanon dobrych praktyk rynku finansowego,
- Dobre Praktyki Autoryzowanych Doradców NewConnect.

Począwszy od 2017 roku BDM jest zobowiązany do stosowania Wytycznych dotyczących zarządzania obszarami technologii informacyjnej i bezpieczeństwa środowiska teleinformatycznego w firmach inwestycyjnych (Wytyczne IT) wydanych przez KNF w celu podniesienia bezpieczeństwa środowiska teleinformatycznego i zarządzania obszarami technologii informacyjnej. Ze zbioru obejmującego 22 wytyczne BDM odstąpił od wdrożenia 2-ch podwytycznych dotyczących outsourcingu (BDM nie zleca na zewnątrz usług IT).

BDM jest poddawany co najmniej raz w roku badaniu i ocenie nadzorczej (BION) dokonywanej przez KNF. W 2016 roku był to proces „zza biurka”, w wyniku którego została przyznana ocena nadzorcza w przedziale 2 [2,53]. Do grudnia 2016 roku, BDM wykonał wszystkie 24 ustalenia BION.

3.8. Współpraca z instytucjami rynku kapitałowego i innymi podmiotami zewnętrznymi

BDM jest członkiem Izby Domów Maklerskich aktywnie angażującym się w inicjatywy mające na celu lepsze funkcjonowanie rynku kapitałowego i kształtowanie nowych przepisów prawa. W 2016 roku brał udział w pracach nad standardem usługi doradztwa inwestycyjnego, spełniającej wymagania instytucji nadzoru. Spółka na bieżąco współpracuje z KNF, GPW i innymi instytucjami rynku kapitałowego w zakresie zwiększania bezpieczeństwa obrotu oraz jakości przekazywanych informacji w ramach wykonywania obowiązków informacyjnych.

W ramach działań marketingowych BDM sponsoruje imprezy kulturalne i sportowe oraz inicjatywy edukacyjne organizowane przez krajowe uczelnie.

W zakresie obsługi klientów BDM od kilku lat współpracuje ze Śląskim Bankiem Spółdzielczym „Silesia” w Katowicach.

3.9. Postępowania sądowe i administracyjne

W 2016 roku nie odnotowano istotnych postępowań.

4. Czynniki ryzyka i zagrożenia

BDM wdrożył system zarządzania ryzykiem odpowiadający standardom europejskim i zgodny z regulacjami dotyczącymi rynku kapitałowego. W myśl tych uregulowań BDM wylicza wymogi kapitałowe określone w unijnych regulacjach oraz szacuje kapitał wewnętrzny na pokrycie ryzyk zidentyfikowanych i uznanych za istotne dla swojej działalności, do których należą następujące ryzyka:

Ryzyko operacyjne

Jest to ryzyko straty wynikającej z niedostosowania lub zawodności procesów wewnętrznych, ludzi i systemów technicznych lub zdarzeń zewnętrznych. W zakres ryzyka operacyjnego wchodzi ryzyko prawne, ryzyko bezpieczeństwa informatycznego, ryzyko związane z nieetycznymi lub niezgodnymi z prawem działaniami pracowników i osób współpracujących z BDM oraz ryzyko utraty kluczowych zasobów ludzkich.

Ryzyko operacyjne jest redukowane przez odpowiedni system zarządzania tym ryzykiem oraz odpowiedni system rekrutacji i szkoleń pracowniczych. BDM posiada komórkę compliance, której zadaniem jest prowadzenie kontroli działań BDM i jego pracowników pod kątem ich zgodności

z przepisami prawa. BDM posiada wypracowane schematy przepływu i ochrony informacji, do których dostęp posiadają pracownicy, co pozwala na bieżący nadzór nad wykonywaną przez nich pracą i kontrolą przepływu uzyskiwanych przez nich informacji poufnych.

Ponadto istotny wpływ na ograniczenie ryzyka operacyjnego ma stosowanie Zasad Ładu Korporacyjnego dla Instytucji Nadzorowanych i Wytocznych IT, o czym mowa szerzej w pkt 3.7.

Natomiast bezpieczeństwo informatyczne jest poddawane audytowi zewnętrznemu i ograniczane przez stosowanie „Wytocznych dotyczących zarządzania obszarami technologii informacyjnej i bezpieczeństwa środowiska teleinformatycznego w firmach inwestycyjnych”.

Ryzyko rynkowe

Jest to ryzyko wynikające z niekorzystnych zmian wskaźników rynkowych, między innymi ceny instrumentów kapitałowych. Ryzyko rynkowe występuje w działalności inwestycyjnej na własny rachunek i jest ograniczane przez odpowiednie limity inwestycyjne, co zostało szerzej opisane w pkt 3.4.

Ryzyko kredytowe

Jest to ryzyko powstania straty wynikającej z nieterminowego regulowania przez kontrahentów lub klientów BDM swoich zobowiązań. Ryzyko to jest związane z portfelem niehandlowym oraz z wykonywaniem umów maklerskich w zakresie OTP i Derywaty.

Ponadto BDM uznaje za zagrożenie dla swojego funkcjonowania i osiąganych wyników finansowych następujące czynniki ryzyka:

Sytuacja makroekonomiczna

Sytuacja na rynkach kapitałowych ma wpływ na działalność BDM i jest powiązana z sytuacją ekonomiczną w kraju i na świecie. Wzrost gospodarczy przekłada się na polepszające się wyniki przedsiębiorstw, a tym samym na wzrost ich wartości i koniunkturę giełdową. Wzrasta atrakcyjność lokat giełdowych w porównaniu z depozytami bankowymi i instrumentami dłużnymi. Pogorszenie się sytuacji makroekonomicznej w kraju może spowodować obniżenie zainteresowania klientów usługami BDM, a tym samym negatywnie wpłynąć na jej wyniki finansowe.

BDM ogranicza wpływ sytuacji makroekonomicznej na swoje wyniki finansowe poprzez dywersyfikację rodzaju prowadzonej przez siebie działalności.

Koniunktura na rynkach kapitałowych

Działalność BDM jest silnie powiązana z rynkiem kapitałowym. Pogorszenie się koniunktury na GPW może wpłynąć na zmniejszenie osiąganych przychodów przez BDM.

W celu łagodzenia skutków bessy BDM systematycznie rozszerza swoją działalność poprzez dywersyfikację usług i produktów.

Konkurencja na rynku usług maklerskich

Konkurencja na rynku usług maklerskich systematycznie narasta i przejawia się intensywną rywalizacją o klienta. Przedsiębiorstwa powiązane z bankami, dysponującymi większymi zasobami kapitałowymi niż BDM oraz wchodzące na nasz rynek podmioty zagraniczne, mogą w przyszłości dążyć do kolejnych wojen cenowych. Może to się przełożyć na spadek rentowności działalności BDM.

BDM nie ma wpływu na działania przedsiębiorstw konkurencyjnych, ale ma możliwość utrzymania i zwiększenia swojej pozycji na rynku poprzez podnoszenie jakości świadczonych usług, zwiększanie kwalifikacji zatrudnianej kadry oraz promocję marki.

Większość konkurentów BDM stanowią podmioty wchodzące w skład dużych struktur kapitałowych, co zmniejsza ich elastyczność i szybkość działania. Ograniczać konkurencję na rynku usług maklerskich mogą też bariery wejścia, takie jak konieczność uzyskania licencji czy posiadania odpowiedniego know-how.

Ryzyko nieosiągnięcia założonych celów

Realizacja planów rozwoju BDM uzależniona jest od poszerzenia oferty produktowej i zwiększenia dostępności usług. Ze względu na to, że działalność BDM jest narażona na wpływ wielu nieprzewidywalnych czynników zewnętrznych (otoczenie prawne, sytuacja na rynkach finansowych, rozwój konkurencji itp.), istnieje ryzyko nieosiągnięcia założonych celów. Nietrafione decyzje mogą istotnie wpłynąć na sytuację finansowo-majątkową i wyniki Spółki. W związku z powyższym przyszłe przychody zależą od zdolności do skutecznej realizacji założonych planów rozwoju.

W celu ograniczenia tego ryzyka, Zarząd na bieżąco analizuje czynniki mogące mieć potencjalnie niekorzystny wpływ na działalność i wyniki BDM, a w razie potrzeby podejmuje niezbędne decyzje i działania.

Utrata reputacji

Działalność BDM jest zależna od reputacji firmy oraz zatrudnianej kadry. Niezadowolenie klientów z oferty może spowodować negatywne rekomendacje i negatywne postrzeganie działalności BDM przez coraz szersze grono klientów. Utrata reputacji może zatem negatywnie wpłynąć na osiągnięte w przyszłości wyniki finansowe BDM.

BDM stale podwyższa profesjonalizm świadczonych usług, między innymi poprzez dobór zespołu, którego znaczną część stanowią pracownicy o kwalifikacjach potwierdzonych licencjami zawodowymi oraz prestiżowymi międzynarodowymi certyfikatami.

Utrata kluczowych zasobów ludzkich

BDM prowadzi swoją działalność w oparciu o wiedzę i umiejętności pracujących osób. Dodatkowo prowadzenie działalności maklerskiej z mocy prawa wymaga od BDM zatrudniania określonej liczby osób posiadających licencję maklera papierów wartościowych oraz osób posiadających licencję doradcy inwestycyjnego.

Utrata pracowników posiadających odpowiednie licencje, a także pracowników na kluczowych stanowiskach mogłaby wpłynąć niekorzystnie na prowadzoną działalność, a także spowodować konieczność poniesienia kosztów związanych z pozyskaniem pracowników o określonych kwalifikacjach.

W celu minimalizacji zagrożenia utraty kluczowych pracowników BDM stwarza przyjazne warunki pracy oraz możliwości zdobywania wiedzy i nowych umiejętności dla zatrudnionej kadry. Ponadto BDM zatrudnia ok. 30 maklerów papierów wartościowych oraz 5-ciu doradców inwestycyjnych, co jest liczbą wyższą niż wymagają tego przepisy prawa.

Sankcje ze strony organów nadzorczych

Prowadzenie działalności maklerskiej wymaga zezwolenia Komisji Nadzoru Finansowego i wiąże się z poddaniem bieżącemu nadzorowi KNF. W związku z powyższym, w przypadkach przewidzianych przepisami prawa KNF może nałożyć na BDM sankcje w postaci m.in. kar pieniężnych a w skrajnym przypadku nawet odebrać licencję.

BDM dokłada wszelkich starań, aby spełniać wszystkie niezbędne wymogi formalno-prawne oraz należycie przestrzegać obowiązujących domy maklerskie przepisów prawa.

Rozszerzenie oferty

BDM wychodząc naprzeciw potrzebom klientów stale rozszerza ofertę i zasięg świadczonych usług. Ukierunkowanie w stronę nowych obszarów działalności naraża Spółkę na szereg czynników ryzyka związanych z brakiem doświadczenia lub niewystarczającymi kwalifikacjami pracowników. Może się okazać, że na nowych rynkach BDM nie sprostą wymogom klientów lub nie w pełni je zaspokoi. W konsekwencji nowe obszary działalności mogą nie być w stanie w stanie wypracowywać przychodów pokrywających ich koszty, co może przełożyć się na gorsze od zakładanych wyniki finansowe. Ryzyko to minimalizowane jest poprzez wprowadzenie procedur dotyczących wprowadzania nowych produktów.

Zmiany otoczenia prawnego

Regulacje prawne w Polsce zmieniają się bardzo często. Dotyczy to m.in. uregulowań i interpretacji przepisów podatkowych oraz uregulowań dotyczących działalności rynków kapitałowych i prowadzenia działalności gospodarczej. Każda zmiana przepisów może spowodować wzrost kosztów działalności BDM i negatywnie wpłynąć na wyniki finansowe oraz powodować trudności w ocenie skutków przyszłych zdarzeń czy decyzji. Dodatkowo, przepisy prawne, w tym szczególnie podatkowe nie zawsze są jednoznaczne w wykładni, co rodzi ryzyko różnej interpretacji tych przepisów przez organy podatkowe. Może to skutkować naliczeniem wstecz obciążeń podatkowych wraz z odsetkami.

5. Sytuacja finansowa BDM

5.1. Kapitały i fundusze własne

Na dzień 31 grudnia 2016 roku kapitały własne wynosiły **54.401.293,24 zł** i przedstawiały się następująco:

- Kapitał zakładowy	19.796.924,00 zł
- Kapitał zapasowy	31.654.004,08 zł
- Kapitał z aktualizacji wyceny	-1.407.730,11 zł
- Pozostałe kapitały rezerwowe	1.296.924,00 zł
- Wynik finansowy netto roku obrotowego (zysk)	3.061.171,27 zł

Na koniec 2016 roku wartość księgową 1 akcji Spółki wynosiła **5,08 zł**.

5.2. Wynik finansowy w 2016 roku

Spółka zakończyła rok obrotowy 2016 zyskiem netto w wysokości 3,1 mln zł. W 2016 roku łączne przychody Spółki wyniosły 30,4 mln zł.

Koszty z tytułu działalności maklerskiej wyniosły 25,2 mln zł, w tym m.in. koszty pracownicze – 14,8 mln zł, administracyjne – 6,0 mln zł, opłaty infrastrukturalne i podatki – 3,2 mln zł oraz amortyzacja – 0,9 mln zł.

Podstawowe dane finansowe:

	(w tys. zł)
Przychody z działalności maklerskiej	23 923
Koszty działalności maklerskiej	- 25 239
Wynik z operacji instrumentami przeznaczonymi do obrotu	1 797
Wynik z operacji instrumentami dostępnymi do sprzedaży	386
Pozostałe przychody i koszty operacyjne	216
Zysk z działalności operacyjnej	1 085
Przychody finansowe	2 615
Koszty finansowe	- 632
Zysk brutto	3 068
ZYSK NETTO	3 061

6. Przewidywane kierunki rozwoju i prognoza wyniku finansowego

6.1. Przewidywane kierunki rozwoju BDM

Na najbliższe lata BDM w swojej strategii wyznaczył sobie następujące priorytetowe zadania i kierunki rozwoju:

- budowanie pozycji rynkowej i marki BDM, poprzez promocję dobrze ocenianej wysokiej jakości obsługi,
- zwiększenie udziału rynkowego,
- rozwój sprzedaży instytucjonalnej,
- poszerzenie geograficznego obszaru działalności dzięki mobilnym technologiom,
- zwiększenie aktywności w zakresie bankowości inwestycyjnej,
- rozszerzenie oferty o usługi doradztwa inwestycyjnego,
- rozwój TFI BDM S.A. oraz tworzenie nowych funduszy.

6.2. Prognoza wyniku finansowego na lata 2017-2019

Prognoza wyniku finansowego na lata 2017-2019:

	2017	2018	2019
	(w tys. zł)		
Przychody z działalności maklerskiej	21 165	22 080	23 045
Koszty działalności maklerskiej	24 815	25 485	26 210
Wynik z operacji instrumentami przeznaczonymi do obrotu	2 000	2 200	2 400
Wynik z operacji instrumentami przeznaczonymi do sprzedaży	450	700	700
Strata z działalności operacyjnej	-1 200	-505	-65
Przychody finansowe	2 000	2 060	2 120
Koszty finansowe	180	190	200
Zysk brutto	620	1 365	1 855
ZYSK NETTO	620	1 365	1 855

WICEPREZES ZARZĄDU

Janusz Smoleński
Janusz Smoleński

Wiceprezes Zarządu

Łeoch Głogowski
Łeoch Głogowski

PREZES ZARZĄDU

Jacek Rachel
Jacek Rachel