



Dom Maklerski BDM S.A.

**SPRAWOZDANIE ZARZĄDU
Z DZIAŁALNOŚCI
DOMU MAKLERSKIEGO BDM S.A.
W ROKU OBROTOWYM 2018**

Spis treści

Spis treści.....	2
1. Wstęp.....	3
2. Organizacja BDM.....	3
2.1. Kapitał zakładowy i akcjonariusze.....	3
2.2. Akcje własne.....	3
2.3. Rada Nadzorcza.....	3
2.4. Zarząd.....	4
2.5. Struktura organizacyjna.....	4
2.6. Zatrudnienie i płace.....	6
2.7. Grupa kapitałowa BDM.....	7
3. Działalność BDM.....	7
3.1. Przedmiot działalności.....	7
3.2. Istotne zdarzenia i tendencje wpływające na działalność.....	8
3.3. Podstawowe rynki i produkty oraz klienci.....	9
3.4. Działalność inwestycyjna.....	9
3.5. Zobowiązania i udzielone pożyczki.....	10
3.6. Działalność w sferze regulacyjnej.....	10
3.7. Stosowanie zasad dobrych praktyk, wytycznych IT i BION.....	10
3.8. Współpraca z instytucjami rynku kapitałowego i innymi podmiotami zewnętrznymi.....	11
3.9. Postępowania sądowe i administracyjne.....	11
3.10. Osiągnięcia w dziedzinie badań i rozwoju.....	11
4. Czynniki ryzyka i zagrożenia.....	12
5. Sytuacja finansowa BDM.....	14
5.1. Kapitały i fundusze własne.....	14
5.2. Wynik finansowy w 2018 roku.....	14
6. Przewidywane kierunki rozwoju i prognoza wyniku finansowego.....	14
6.1. Przewidywane kierunki rozwoju BDM.....	14
6.2. Prognoza wyniku finansowego na lata 2019-2021.....	15
7. Oświadczenie na temat informacji niefinansowych Grupy Kapitałowej Domu Maklerskiego BDM S.A. za 2018 rok.....	15
7.1. Model biznesowy.....	15
7.2. Kluczowe niefinansowe wskaźniki efektywności.....	15
7.3. Zagadnienia społeczne, pracownicze, środowiskowe oraz związane z poszanowaniem praw człowieka i przeciwdziałaniem korupcji.....	16

1. Wstęp

Niniejsze Sprawozdanie sporządzono w dniu 18 kwietnia 2019 roku celem przedstawienia akcjonariuszom Domu Maklerskiego BDM Spółka Akcyjna z siedzibą w Bielsku-Białej (dalej: BDM, Spółka) działalności Spółki w roku obrotowym 2018, zgodnie z wymogiem określonym w art. 395 §2 ust. 1 Kodeksu spółek handlowych, art. 49 Ustawy o rachunkowości oraz § 22 Rozporządzenia w sprawie szczególnych zasad rachunkowości domów maklerskich.

2. Organizacja BDM

2.1. Kapitał zakładowy i akcjonariusze

Kapitał zakładowy Spółki na dzień 1 stycznia 2018 roku wynosił 19.796.924 zł, był opłacony w całości i dzielił się na 10.701.040 akcji o wartości nominalnej 1,85 zł każda. Stan ten nie uległ zmianie do końca 2018 roku.

W Spółce dominował kapitał krajowy. Pośród krajowych akcjonariuszy, niemal 3/4 stanowiły osoby fizyczne.

Struktura akcjonariatu BDM/;

Lp	Akcjonariusz	stan na 1.01.2018		stan na 31.12.2018 / 18.04.2019	
		ilość akcji	udział	ilość akcji	udział
1	Rachel Jacek	1.485.909	13,89%	1.499.909	14,02%
2	Głogowski Lech	1.516.999	14,18%	1.529.999	14,30%
3	Smoleński Janusz	1.499.999	14,02%	1.512.999	14,14%
4	SGB Bank S.A.	886.825	8,29%	1.270.00	11,87%
5	Śląski Bank Spółdzielczy „Silesia” w Katowicach	850.000	7,94%	850.000	7,94%
6	Orczykowski Henryk	536.085	5,01%	536.085	5,01%
	pozostałe osoby fizyczne krajowe	2.890.688	27,01%	2.870.688	26,82%
	pozostałe osoby prawne krajowe	903.745	8,45%	500.570	4,68%
	osoby zagraniczne	130.790	1,22%	130.790	1,22%
	RAZEM	10.701.040	100%	10.701.040	100%

Kapitały własne BDM na dzień 31 grudnia 2018 roku wynosiły 45.963.184,48 zł. Wartość księgową 1 akcji Spółki wyniosła 4,30 zł.

2.2. Akcje własne

W 2018 roku BDM nie nabywał akcji własnych.

2.3. Rada Nadzorcza

Przez cały okres sprawozdawczy Rada Nadzorcza składała się z pięciu członków. W okresie od 1 stycznia do 29 czerwca 2018 roku Rada funkcjonowała w następującym składzie:

- Henryk Orczykowski - Przewodniczący RN,
- Józef Myrczek - Wiceprzewodniczący RN,
- Mirosław Kasza - Sekretarz RN,
- Józef Kolonko - Członek RN,
- Andrzej Młynarczyk - Członek RN.

W dniu 29 czerwca 2018 roku zmarł Pan Józef Kolonko, w związku z czym w dniu 20 lipca 2018 roku Rada Nadzorcza dokooptowała do swego składu Pana Jerzego Podsiadło.

Liczba akcji BDM w posiadaniu członków Rady Nadzorczej:

	stan na 1.01.2018	stan na 31.12.2018 / 18.04.2019
Henryk Orczykowski	536 085	536 085
Józef Myrczek	187 500	187 500
Mirosław Kasza	122 000	122 000

2.4. Zarząd

W okresie od 1 stycznia 2019 roku do dnia sporządzenia niniejszego sprawozdania pracami Spółki kierował Zarząd IX kadencji w następującym trzyosobowym składzie:

- Jacek Rachel - Prezes Zarządu,
- Lech Głogowski - Wiceprezes Zarządu,
- Janusz Smoleński - Wiceprezes Zarządu.

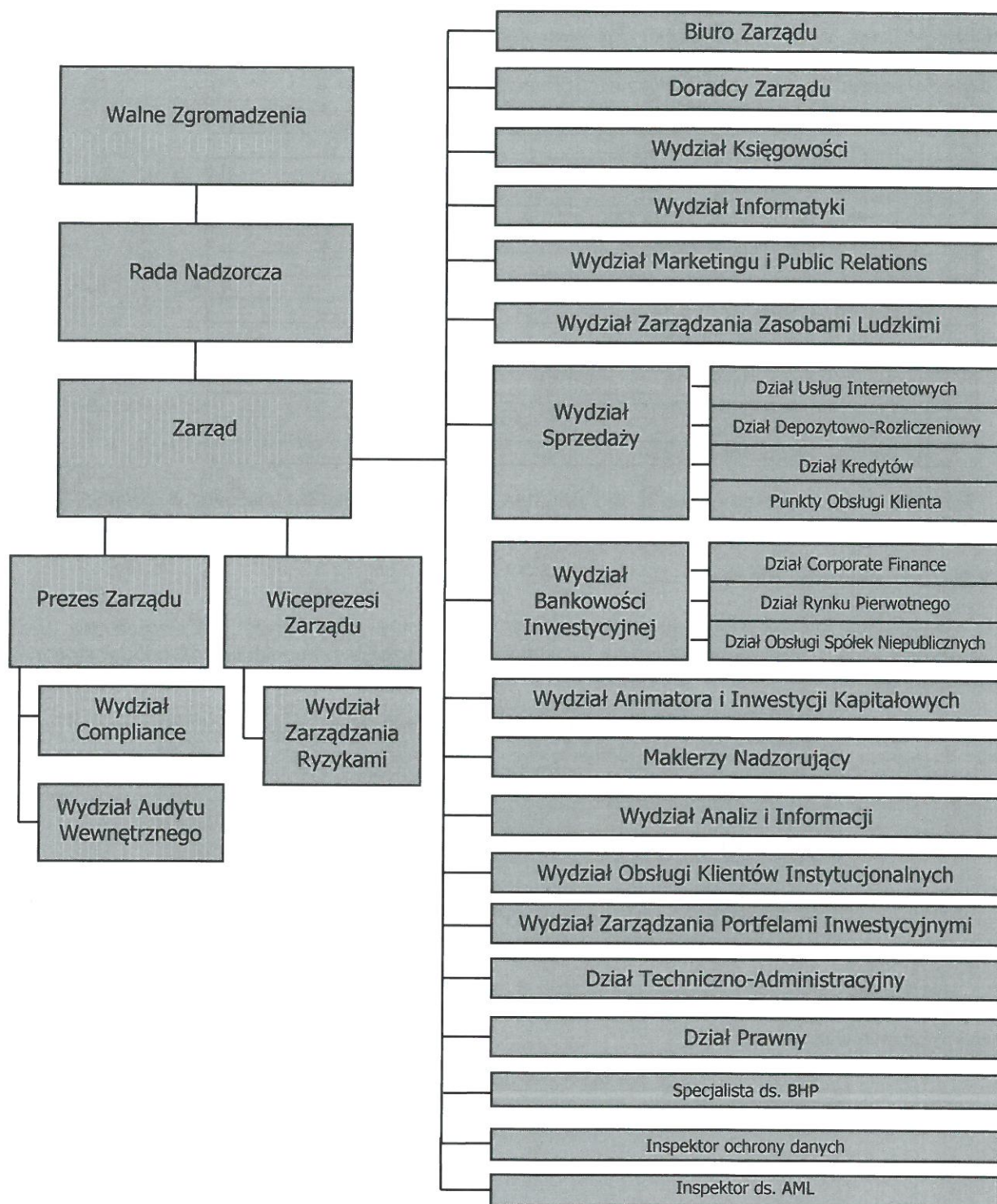
Liczba akcji BDM w posiadaniu członków Zarządu:

	stan na 1.01.2018	stan na 31.12.2018 / 18.04.2019
Jacek Rachel	1.485.909	1.499.909
Lech Głogowski	1.516.999	1.529.999
Janusz Smoleński	1.499.999	1.512.999

2.5. Struktura organizacyjna

BDM ma siedzibę i centralę w Bielsku-Białej, przy ul. Stojałowskiego 27 oraz oddział w Katowicach przy ul. 3 Maja 23. W centrali i oddziale jest zlokalizowana większość Wydziałów, za wyjątkiem Wydziału Obsługi Klientów Instytucjonalnych mieszczącego się w Warszawie przy ul. Pięknej 68.

Struktura organizacyjna BDM w 2018 roku:



[Handwritten signatures]

Na koniec 2018 roku w ramach Wydziału Sprzedaży działała sieć 14 pełnozakresowych Punktów Obsługi Klienta. W trakcie 2018 roku okresowo uruchamiano POK tymczasowy w Brzegu Dolnym.

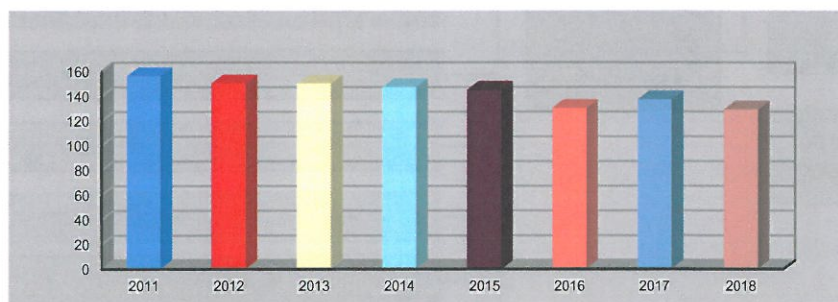
Wykaz Punktów Obsługi Klienta Wydziału Sprzedaży BDM:

Punkty Obsługi Klienta BDM	
1	Bielsko-Biała, ul. Stojałowskiego 27
2	Bytom, ul. Rycerska 11
3	Cieszyn, ul. Górna 24
4	Dąbrowa Górnicza, ul. 3 Maja 14
5	Jastrzębie-Zdrój, ul. Łowicka 35
6	Katowice, ul. 3 Maja 23
7	Kęty, ul. Sobieskiego 16
8	Kraków, ul. Szlak 67
9	Lubin, ul. Marii Skłodowskiej-Curie 7
10	Poznań, ul. 27 Grudnia 3
11	Tarnów, ul. Krakowska 11a
12	Tychy, Al. Jana Pawła II 20
13	Warszawa, ul. Piękna 68
14	Wrocław, ul. Św. Mikołaja 72

Po zakończeniu roku obrotowego, w I kwartale 2019 roku zamknięto placówki w Bytomiu (luty) i w Cieszynie (marzec).

2.6. Zatrudnienie i płace

Przeciętnie w 2018 roku zatrudnionych w BDM było 129 osób na ok. 118 etatach. Na dzień 31 grudnia 2018 r. pracowały 124 osoby, co oznacza zmniejszenie zatrudnienia o 10 osób w stosunku do końca 2017 roku.



Na koniec 2018 roku Spółka zatrudniała 4 doradców inwestycyjnych, 25 maklerów papierów wartościowych, w tym 3 maklerów nadzorujących. Zdecydowana większość pracowników posiadała wykształcenie wyższe (100).



W 2018 roku łączne koszty wynagrodzeń wraz z narzutami i innymi świadczeniami wyniosły 13,1 mln zł i były niższe o ponad 1 mln zł w porównaniu z 2017 rokiem. Średnia płaca pracownika BDM w 2018 roku wyniosła ok. 6.750 zł brutto.

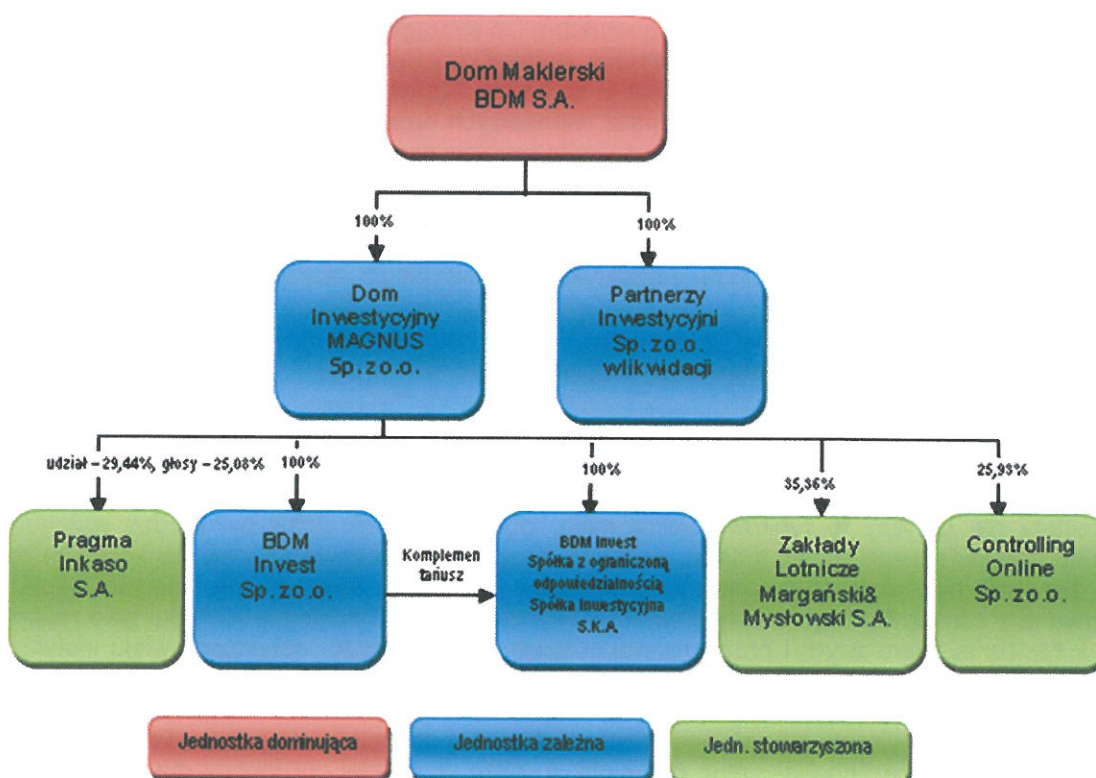
W okresie sprawozdawczym wydatkowano na szkolenia pracowników środki w wysokości 105 tys. zł oraz dokonano łącznych odpisów na zwiększenie Zakładowego Funduszu Świadczeń Socjalnych w kwocie 142 tys. zł. Na koniec 2017 roku łączny stan środków w Funduszu wyniósł 1,3 mln zł. Środki z Funduszu przeznaczone zostały przede wszystkim na pożyczki mieszkaniowe oraz działalność socjalną, w tym doładowanie kart podarunkowych dla pracowników.

2.7. Grupa kapitałowa BDM

Na koniec 2018 roku w skład Grupy kapitałowej BDM wchodziły 4 spółki zależne. Konsolidacji sprawozdań finansowych podlegają także 3 podmioty stowarzyszone, w których udział BDM lub podmiotów zależnych od BDM jest w przedziale 20-50%.

W 2018 roku BDM kontynuował proces porządkowania struktury grupy kapitałowej. Zbyte zostało 9.005 akcji TFI BDM S.A., stanowiących 90,05% kapitału zakładowego i dających prawo do 90,06% ogólnej liczby głosów w tej spółce. W likwidacji pozostaje spółka Partnerzy Inwestycyjni Sp. z o.o. Prowadzone były intensywne negocjacje na temat sprzedaży spółki Zakłady Lotnicze Margański&Mysłowski S.A..

Grupa kapitałowa BDM wraz z jednostkami stowarzyszonymi:



3. Działalność BDM

3.1. Przedmiot działalności

Przedmiot działalności zgodnie ze Statutem, według Polskiej Klasyfikacji Działalności, obejmuje:

- działalność maklerską związaną z rynkiem papierów wartościowych i towarów giełdowych - 66.12.Z PKD,
- działalność holdingów finansowych - 64.20.Z PKD,
- działalność trustów, funduszy i podobnych instytucji finansowych - 64.30.Z PKD,
- pozostała finansowa działalność usługowa, gdzie indziej niesklasyfikowana, z wyłączeniem ubezpieczeń i funduszy emerytalnych - 64.99.Z PKD,

[Podpis]

- pozostała działalność wspomagająca usługi finansowe, z wyłączeniem ubezpieczeń i funduszy emerytalnych - 66.19.Z PKD,
- działalność związana z zarządzaniem funduszami - 66.30.Z PKD,
- działalność agentów i brokerów ubezpieczeniowych – 66.22.Z PKD.

BDM działa na podstawie zezwolenia Komisji Papierów Wartościowych i Giełd z dnia 26 marca 2002 roku oraz zezwolenia Komisji Nadzoru Finansowego z dnia 28 czerwca 2010 roku i wykonuje działalność maklerską w zakresie:

1. przyjmowania i przekazywania zleceń nabycia lub zbycia instrumentów finansowych,
2. wykonywania zleceń, o których mowa w pkt 1,
3. nabywania lub zbywania na własny rachunek instrumentów finansowych,
4. zarządzania portfelami, w skład których wchodzi jeden lub większa liczba instrumentów finansowych,
5. oferowania instrumentów finansowych,
6. świadczenia usług w wykonaniu zawartych umów o subemisję inwestycyjne i usługowe lub zawierania i wykonywania innych umów o podobnym charakterze, jeżeli ich przedmiotem są instrumenty finansowe,
7. przechowywania lub rejestrowania instrumentów finansowych, w tym prowadzenia rachunków papierów wartościowych oraz prowadzenia rachunków pieniężnych,
8. doradztwa dla przedsiębiorstw w zakresie struktury kapitałowej, strategii przedsiębiorstwa lub innych zagadnień związanych z taką strukturą lub strategią,
9. doradztwa i innych usług w zakresie łączenia, podziału oraz przejmowania przedsiębiorstw,
10. wymiany walutowej, w przypadku gdy jest to związane z działalnością maklerską,
11. sporządzania analiz inwestycyjnych, analiz finansowych oraz innych rekomendacji o charakterze ogólnym dotyczących transakcji w zakresie instrumentów finansowych,
12. świadczenia usług dodatkowych związanych z subemisją usługową lub inwestycyjną.

We wrześniu 2017 roku Komisja Nadzoru Finansowego udzieliła BDM zezwolenia na wykonywanie czynności polegających na doradztwie inwestycyjnym, wyznaczając półroczny termin na rozpoczęcie wykonywania tej działalności. Usługa doradztwa inwestycyjnego zależnego została uruchomiona z dniem 16 kwietnia 2018 roku.

3.2. Istotne zdarzenia i tendencje wpływające na działalność

Miniony rok był udany dla polskiej gospodarki. Dzięki indywidualnej konsumpcji, inwestycjom publicznym realizowanym przy wykorzystaniu środków unijnych oraz w mniejszym stopniu exportowi wzrost gospodarczy był wysoki przy niewielkim deficycie budżetu centralnego.

Niestety nie dotyczy to rynków kapitałowych, dla których rok 2018 był bardzo wymagający. Na rynku dominuje niepewność, indeksy giełdowe oraz obroty rynkowe spadały. W kolejnym roku z rzędu niewiele było debiutów rynkowych, podczas gdy rosła ilość spółek, których akcje były wycofywane z obrotu. Do tego doszły problemy dotyczące spadku zaufania do rynku jako reakcja na afery w nadzorze finansowym i problemy wokół spółki GetBack S.A., dotykające wielu instytucji na rynku.

Ta ostatnia afery wpłynęła na podejście ustawodawcy do kwestii depozytowania obligacji i certyfikatów inwestycyjnych, których posiadacze najmocniej ucierpieli w tej aferze. Przymus depozytu tych instrumentów przez profesjonalne podmioty, a także wcześniej uchwalony dla akcji, może być szansą dla BDM na stabilne, niezależne od koniunktury giełdowej przychody. Szansę na poprawę pozycji konkurencyjnej w segmencie usług bankowości inwestycyjnej dają zmiany przepisów rozszerzające definicję oferowania, która powinna wpłynąć na ograniczenie konkurencji ze strony małych podmiotów nieposiadających licencji maklerskiej i takiego doświadczenia na rynku jak BDM.

Rynek wiąże pewne nadzieje z Pracowniczymi Planami Kapitałowymi. W 2019 roku nastąpi skromny ich „debiut”. Nie zastąpią one od razu wygaszanych OFE, ale w kolejnych latach omawianej perspektywy finansowej mogą stanowić nowe znaczące źródło kapitału dla rynku finansowego.

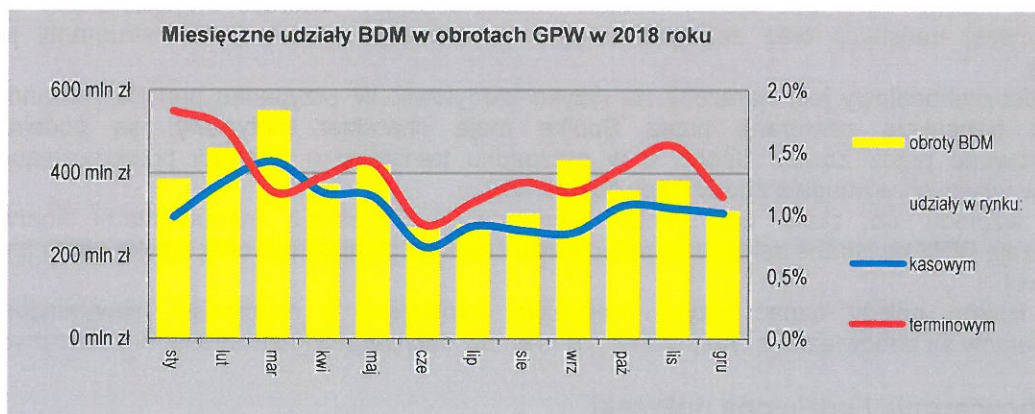
W 2018 roku doszło do istotnych zmian w systemie prawnym rynku kapitałowego i procesu obsługi klientów. Zakończona została implementacja przepisów dyrektywy MIFID II, zmieniająca w znacznym stopniu organizację i warunki techniczne wykonywania usług maklerskich oraz podnosząca koszt ich świadczenia. Przyjęte zostały bardziej restrykcyjne przepisy w zakresie ochrony danych osobowych (RODO), również nie pozostające bez wpływu na strukturę organizacyjną i koszty.

Charakter i kształt niniejszego opracowania determinują od kilku lat przepisy prawa wymagające od brokerów przygotowania prognoz finansowych i strategii działania w perspektywie trzyletniej. W tym miejscu jednakże należy wyraźnie zwrócić uwagę, że tak długoterminowe prognozowanie finansów w przypadku branży maklerskiej jest niezwykle trudne i obarczone dużym ryzykiem

niewykonania planów. Jest to spowodowane wyjątkowo silnym powiązaniem jej wyników z trendami rynkowymi, których kierunek rozwoju nie jest łatwy do przewidzenia nawet przez fachowców z branży.

3.3. Podstawowe rynki i produkty oraz klienci

Najważniejszym rynkiem dla BDM jest warszawska Giełda Papierów Wartościowych. Łączne obroty BDM na GPW (rynek kasowy) wyniosły 4,5 mld zł, co oznacza spadek o 32% w porównaniu z 2017 rokiem. Udział w podstawowych segmentach rynku wynosił: akcje – 1,03%, obligacje – 1,75%, kontrakty terminowe – 1,32%, opcje – 0,62%.



Drugim krajowym rynkiem jest prowadzony w formie alternatywnego systemu obrotu - rynek NewConnect. Obroty BDM na tym rynku są zdecydowanie mniejsze i wyniosły ok. 70 mln zł, przy udziale wynoszącym 2,1%.

BDM pośredniczy w nabywaniu i zbywaniu instrumentów finansowych na GPW i NC, prowadząc obsługę ok. 15 tys. rachunków inwestycyjnych. Znaczący wpływ na wysokość obrotów na rynku kasowym miał udział w Programie Super Animator prowadzonym w ramach Wydziału Animatora i Inwestycji Kapitałowych. Natomiast dzięki pracy zespołu dedykowanego klientom instytucjonalnym, ta grupa klientów też ma istotny udział w obrotach BDM.

W ramach bankowości inwestycyjnej BDM prowadzi depozyt i rejestr papierów wartościowych dla ok. 60 spółek niepublicznych i innych podmiotów. Z usług doradczych bankowości inwestycyjnej korzysta kilkanaście podmiotów rocznie.

Wartość aktywów zgromadzonych na rachunkach oraz wielkość obrotów na dzień 31 grudnia 2018 r.:

	liczba rach. / umów	wartość aktywów (w mln zł)	wartość obrotów (rynek kasowy) w skali roku (w mln zł)
Rachunki inwestycyjne	14.794	2.090	938
Rachunki WZPI	79	28	42
Rachunki własne	-	18	2.530
WOKI	-	-	1.000
Rachunki depozytowe (spółki niepubliczne)	2.561	457	-

3.4. Działalność inwestycyjna

Portfel handlowy

Obrót instrumentami finansowymi jest dokonywany przez wyspecjalizowane jednostki na kilku portfelach reprezentujących różne strategie inwestycyjne i obejmuje:

- transakcje arbitrażowe i hedgingowe (dealer),
- wykonywanie zadań zleconych związanych z organizacją rynku, w tym pełnienie funkcji animatora rynku dla kontraktów i spółek NC oraz funkcji animatora emitenta dla spółek GPW.

Od listopada 2013 roku wdrożony został program Superanimator, który przyniósł wymierne korzyści wizerunkowe dla całego BDM w postaci znacznego wzrostu obrotów generowanych przez BDM (przed wdrożeniem <0,5%, a po wdrożeniu sięgający nawet 2%).

Inne transakcje

BDM w okresie sprawozdawczym sprzedał 9.005 akcji TFI BDM S.A. oraz 38.341 akcji Laboprint S.A. wychodząc całkowicie z tych inwestycji. Ponadto w 2018 roku BDM prowadził działania mające na celu zbycie akcji spółki Faktorzy S.A.

Informacja o instrumentach finansowych w zakresie ryzyka

Działalność dealera i animatora (Wydział Animatora i Inwestycji Kapitałowych) jest narażona na ryzyko rynkowe - cen instrumentów kapitałowych. Niemal 90% transakcji dealerskich stanowi arbitraż wiążący się z niewielkim ryzykiem. W przypadku pozostałych transakcji dealera i transakcji animatora ryzyko ogranicza system limitów zabezpieczający wielkość zaangażowanych środków i pojedynczej transakcji oraz zaangażowania i koncentrację inwestycji w instrumenty jednego emitenta.

Portfel niehandlowy jest narażony na ryzyko kredytowe. W przypadku portfela niehandlowego wszelkie transakcje zawierane przez Spółkę mają charakter nietypowy, są podejmowane i kontrolowane przez Zarząd Spółki, a w przypadku transakcji o wartości przekraczającej 25% kapitałów własnych wymagają zgody Rady Nadzorczej.

Ze względu na skalę oraz limity inwestycyjne, transakcje instrumentami finansowymi nie narażają BDM na istotne zakłócenia przepływów środków pieniężnych oraz ryzyko utraty płynności finansowej.

Za istotne należy uznać ryzyko kredytowe wynikające z możliwości niewywiązania się przez klientów ze zobowiązań z tytułu transakcji klientów derywatami (instrumentami pochodnymi).

3.5. Zobowiązania i udzielone pożyczki

W trackie 2018 roku BDM korzystał z pożyczki udzielonej przez spółkę zależną – Dom Inwestycyjny MAGNUS Sp. z o.o., której wysokość na koniec 2018 roku wyniosła 4,2 mln zł.

W 2018 roku BDM podpisał umowę kredytu ze Śląskim Bankiem Spółdzielczym Silesia w Katowicach umowę o kredyt w rachunku bieżącym. Dostępny limit kredytowy wynosi 5 mln zł. Na koniec 2018 roku wykorzystanie było na poziomie 1 mln zł.

BDM udzielił spółce Partnerzy Inwestycjni Sp. z o.o. wsparcia, którego wysokość na koniec 2018 roku wyniosła 184 tys. zł.

Na koniec 2018 roku stan pożyczki udzielonej spółce Zakłady Lotnicze Margański&Mysłowski S.A. wynosił 4,8 mln zł.

3.6. Działalność w sferze regulacyjnej

W 2018 roku odbyły się 63 posiedzenia Zarządu, na których rozpatrzono ok. 400 spraw i podjęto 128 uchwał. W sferze regulacyjnej Zarząd BDM na bieżąco weryfikował obowiązujące procedury wewnętrzne, w tym w szczególności były prowadzone działania mające na celu dostosowanie ich do przepisów MIFID II, Ustawy z dnia 1 marca 2018 roku o przeciwdziałaniu praniu pieniędzy i finansowaniu terroryzmu oraz związanych z uruchomieniem usługi doradztwa inwestycyjnego.

3.7. Stosowanie zasad dobrych praktyk, wytycznych IT i BION

BDM stosuje Zasady Ładu Korporacyjnego dla Instytucji Nadzorowanych wydane przez KNF w dniu 22 lipca 2014 roku. Zarząd oraz Rada Nadzorcza BDM podjęły decyzję o stosowaniu Zasad w możliwie najszerszym zakresie, wykluczając jedynie zasady, których stosowanie jest nadmiernie uciążliwe lub nieproporcjonalne do skali działania, charakteru oraz specyfiki Spółki, tj. zasad określonych w § 15 ust. 3 oraz § 51 ust. 2. Również akcjonariusze BDM, w drodze uchwał Walnego Zgromadzenia, potwierdzili zobowiązania i wdrożyli rozwiązania wynikające z Zasad.

W lutym 2019 roku Zarząd i Rada Nadzorcza w wyniku dokonanej weryfikacji stosowania Zasad ustaliły, że w BDM zasady: § 2 ust. 1, § 3, § 8 ust. 4, § 15 ust. 3, § 31 ust. 2 oraz § 51 ust.2, są realizowane z pewnym zastrzeżeniem.

W związku z przyjęciem do stosowania Zasad Ładu Korporacyjnego ustalone zostały dla Spółki następujące cele strategiczne:

1. Prowadzenie działalności w sposób transparentny i odpowiedzialny;
2. Systematyczny wzrost wartości aktywów klientów;
3. Oferowanie najwyższej jakości usług i innowacja produktowa;
4. Długoterminowy wzrost wartości firmy.

Ponadto BDM w swojej działalności stosuje następujące zasady dobrych praktyk:

- Kodeks dobrej praktyki domów maklerskich,
- Kanon dobrych praktyk rynku finansowego,
- Dobre Praktyki Autoryzowanych Doradców NewConnect.

BDM jest zobowiązany do stosowania Wytycznych dotyczących zarządzania obszarami technologii informacyjnej i bezpieczeństwa środowiska teleinformatycznego w firmach inwestycyjnych (Wytyczne IT) wydanych przez KNF w celu podniesienia bezpieczeństwa środowiska teleinformatycznego i zarządzania obszarami technologii informacyjnej. Ze zbioru obejmującego 22 wytyczne BDM odstąpił od wdrożenia 2-ch podwytycznych dotyczących outsourcingu (BDM nie zleca na zewnątrz usług IT).

BDM jest poddawany co najmniej raz w roku badaniu i ocenie nadzorczej (BION) dokonywanej przez KNF. W 2018 roku (ocena za 2017 rok) BDM została przyznana ocena nadzorcza w przedziale 2 [2,27]. Do października 2018 roku BDM wykonał wszystkie 5 ustaleń BION. W kwietniu 2019 roku zostały przekazane KNF dokumenty i wyjaśnienia do kolejnego procesu (ocena za 2018 rok).

3.8. Współpraca z instytucjami rynku kapitałowego i innymi podmiotami zewnętrznymi

BDM jest członkiem Izby Domów Maklerskich aktywnie angażującym się w inicjatywy mające na celu lepsze funkcjonowanie rynku kapitałowego i kształtowanie nowych przepisów prawa. BDM brał udział w pracach m.in. nad standardem usługi doradztwa inwestycyjnego, spełniającej wymagania instytucji nadzoru czy wdrożeniem MIFID II. Spółka na bieżąco współpracuje z KNF, GPW i innymi instytucjami rynku kapitałowego w zakresie zwiększania bezpieczeństwa obrotu oraz jakości przekazywanych informacji w ramach wykonywania obowiązków informacyjnych.

W związku z wydanymi przez Europejską Komisję Nadzoru Finansowego (ESMA) Wytycznych dotyczących oceny wiedzy i kompetencji, w których zobowiązała firmy inwestycyjne do zapewnienia, by wiedza pracowników świadczących odpowiednie usługi na rzecz klientów, była weryfikowana poprzez ocenę ich kwalifikacji i odpowiedniego doświadczenia, BDM zawarł w 2018 roku kolejną umowę z Izbą Domów Maklerskich (IDM), o świadczenie usług szkoleniowych na mocy której IDM udostępnił e-learningową platformę szkoleniową. BDM zgłosił na szkolenie pracowników z Wydziałów: Sprzedaży oraz Zarządzania Portfelami Inwestycyjnymi, Wydziału Analiz i Informacji Wydziału Bankowości Inwestycyjnej, Wydziału Compliance, Wydziału Obsługi Klientów Instytucjonalnych. Przeprowadzone zostało również szkolenie dla pracowników BDM w zakresie RODO.

W ramach działań marketingowych BDM sponsoruje imprezy kulturalne i sportowe oraz inicjatywy edukacyjne organizowane przez krajowe uczelnie.

BDM od kilku lat współpracuje ze Śląskim Bankiem Spółdzielczym „Silesia” w Katowicach.

3.9. Postępowania sądowe i administracyjne

W 2018 roku nie odnotowano postępowań sądowych i administracyjnych na kwoty istotne, przekraczające próg 1 mln zł. Jednakże należy odnotować w temacie istotnych w historii BDM postępowań związanych z procederem przestępczym w POK Częstochowa w latach 1996-1999, że w wyniku wyroku Sądu Apelacyjnego w Katowicach z listopada 2017 roku postępowanie karne przeciwko trzem byłym pracownikom tego POK trafiło do ponownego rozpoznania w Sądzie Okręgowym w Częstochowie i nadal się toczy.

3.10. Osiągnięcia w dziedzinie badań i rozwoju

Odpowiadając na potrzeby emitentów z Grupy PCC SE, BDM przygotował i przeprowadzał oferty kaskadowe obligacji, rozwiązanie dotychczas niestosowane na rynku polskim i usankcjonowane przepisami polskiego prawa dopiero od 2013 roku.

W ramach rozwoju działalności BDM wystąpił do KNF z wnioskiem o udzielenie zezwolenia na prowadzenie działalności w zakresie doradztwa inwestycyjnego. Proces licencyjny, stanowiący pewnego rodzaju audyt działalności przeprowadzony przez tę instytucję nadzoru, zakończył się dla BDM pomyślnie wydaniem w dniu 26 września 2017 roku stosownego zezwolenia. Usługa doradztwa inwestycyjnego zależnego została uruchomiona w dniu 16 kwietnia 2018 roku, jednak wobec konieczności wypracowania nowego modelu podjęto decyzję o zawieszeniu świadczenia usługi z dniem 3 września 2018 roku.

4. Czynniki ryzyka i zagrożenia

BDM wdrożył system zarządzania ryzykiem odpowiadający standardom europejskim i zgodny z regulacjami dotyczącymi rynku kapitałowego. W myśl tych uregulowań BDM wylicza wymogi kapitałowe określone w unijnych regulacjach oraz szacuje kapitał wewnętrzny na pokrycie ryzyk zidentyfikowanych i uznanych za istotne dla swojej działalności, do których należą następujące ryzyka:

Ryzyko operacyjne

Jest to ryzyko straty wynikającej z niedostosowania lub zawodności procesów wewnętrznych, ludzi i systemów technicznych lub zdarzeń zewnętrznych. W zakres ryzyka operacyjnego wchodzi ryzyko prawne, ryzyko bezpieczeństwa informatycznego, ryzyko związane z nieetycznymi lub niezgodnymi z prawem działaniami pracowników i osób współpracujących z BDM oraz ryzyko utraty kluczowych zasobów ludzkich.

Ryzyko operacyjne jest redukowane przez odpowiedni system zarządzania tym ryzykiem oraz odpowiedni system rekrutacji i szkoleń pracowniczych. BDM posiada komórkę compliance, której zadaniem jest prowadzenie kontroli działań BDM i jego pracowników pod kątem ich zgodności z przepisami prawa. BDM posiada wypracowane schematy przepływu i ochrony informacji, do których dostęp posiadają pracownicy, co pozwala na bieżący nadzór nad wykonywaną przez nich pracą i kontrolą przepływu uzyskiwanych przez nich informacji poufnych.

Ponadto istotny wpływ na ograniczenie ryzyka operacyjnego ma stosowanie Zasad Ładu Korporacyjnego dla Instytucji Nadzorowanych i Wytucznych IT, o czym mowa szerzej w pkt 3.7.

Natomiast bezpieczeństwo informatyczne jest poddawane audytowi zewnętrznemu i ograniczane przez stosowanie „Wytucznych dotyczących zarządzania obszarami technologii informacyjnej i bezpieczeństwa środowiska teleinformatycznego w firmach inwestycyjnych”.

Ryzyko rynkowe

Jest to ryzyko wynikające z niekorzystnych zmian wskaźników rynkowych, między innymi ceny instrumentów kapitałowych. Ryzyko rynkowe występuje w działalności inwestycyjnej na własny rachunek i jest ograniczane przez odpowiednie limity inwestycyjne, co zostało szerzej opisane w pkt 3.4.

Ryzyko kredytowe

Jest to ryzyko powstania straty wynikającej z nieterminowego regulowania przez kontrahentów lub klientów BDM swoich zobowiązań. Ryzyko to jest związane z portfelem niehandlowym oraz z wykonywaniem umów maklerskich w zakresie OTP i Derywaty.

Ponadto BDM uznaje za zagrożenie dla swojego funkcjonowania i osiąganych wyników finansowych następujące czynniki ryzyka:

Sytuacja makroekonomiczna

Sytuacja na rynkach kapitałowych ma wpływ na działalność BDM i jest powiązana z sytuacją ekonomiczną w kraju i na świecie. Wzrost gospodarczy przekłada się na polepszające się wyniki przedsiębiorstw, a tym samym na wzrost ich wartości i koniunkturę giełdową. Wzrasta atrakcyjność lokat giełdowych w porównaniu z depozytami bankowymi i instrumentami dłużnymi. Pogorszenie się sytuacji makroekonomicznej w kraju może spowodować obniżenie zainteresowania klientów usługami BDM, a tym samym negatywnie wpłynąć na jej wyniki finansowe.

BDM ogranicza wpływ sytuacji makroekonomicznej na swoje wyniki finansowe poprzez dywersyfikację rodzaju prowadzonej przez siebie działalności.

Koniunktura na rynkach kapitałowych

Działalność BDM jest silnie powiązana z rynkiem kapitałowym. Pogorszenie się koniunktury na GPW może wpłynąć na zmniejszenie osiąganych przychodów przez BDM.

W celu łagodzenia skutków bessy BDM systematycznie rozszerza swoją działalność poprzez dywersyfikację usług i produktów.

Konkurencja na rynku usług maklerskich

Konkurencja na rynku usług maklerskich systematycznie narasta i przejawia się intensywną rywalizacją o klienta. Przedsiębiorstwa powiązane z bankami, dysponującymi większymi zasobami

kapitałowymi niż BDM oraz wchodzące na nasz rynek podmioty zagraniczne, mogą w przyszłości dążyć do kolejnych wojen cenowych. Może to się przełożyć na spadek rentowności działalności BDM.

BDM nie ma wpływu na działania przedsiębiorstw konkurencyjnych, ale ma możliwość utrzymania i zwiększenia swojej pozycji na rynku poprzez podnoszenie jakości świadczonych usług, zwiększanie kwalifikacji zatrudnianej kadry oraz promocję marki.

Większość konkurentów BDM stanowią podmioty wchodzące w skład dużych struktur kapitałowych, co zmniejsza ich elastyczność i szybkość działania. Ograniczać konkurencję na rynku usług maklerskich mogą też bariery wejścia, takie jak konieczność uzyskania licencji czy posiadania odpowiedniego know-how.

Ryzyko nieosiągnięcia założonych celów

Realizacja planów rozwoju BDM uzależniona jest od poszerzenia oferty produktowej i zwiększenia dostępności usług. Ze względu na to, że działalność BDM jest narażona na wpływ wielu nieprzewidywalnych czynników zewnętrznych (otoczenie prawne, sytuacja na rynkach finansowych, rozwój konkurencji itp.), istnieje ryzyko nieosiągnięcia założonych celów. Nietrafione decyzje mogą istotnie wpłynąć na sytuację finansowo-majątkową i wyniki Spółki. W związku z powyższym przyszłe przychody zależą od zdolności do skutecznej realizacji założonych planów rozwoju.

W celu ograniczenia tego ryzyka, Zarząd na bieżąco analizuje czynniki mogące mieć potencjalnie niekorzystny wpływ na działalność i wyniki BDM, a w razie potrzeby podejmuje niezbędne decyzje i działania.

Utrata reputacji

Działalność BDM jest zależna od reputacji firmy oraz zatrudnianej kadry. Niezadowolenie klientów z oferty może spowodować negatywne rekomendacje i negatywne postrzeganie działalności BDM przez coraz szersze grono klientów. Utrata reputacji może zatem negatywnie wpłynąć na osiągnięte w przyszłości wyniki finansowe BDM.

BDM stale podwyższa profesjonalizm świadczonych usług, między innymi poprzez dobór zespołu, którego znaczną część stanowią pracownicy o kwalifikacjach potwierdzonych licencjami zawodowymi oraz prestiżowymi międzynarodowymi certyfikatami.

Utrata kluczowych zasobów ludzkich

BDM prowadzi swoją działalność w oparciu o wiedzę i umiejętności pracujących osób. Dodatkowo prowadzenie działalności maklerskiej z mocy prawa wymaga od BDM zatrudniania określonej liczby osób posiadających licencję maklera papierów wartościowych oraz osób posiadających licencję doradcy inwestycyjnego.

Utrata pracowników posiadających odpowiednie licencje, a także pracowników na kluczowych stanowiskach mogłaby wpłynąć niekorzystnie na prowadzoną działalność, a także spowodować konieczność poniesienia kosztów związanych z pozyskaniem pracowników o określonych kwalifikacjach.

W celu minimalizacji zagrożenia utraty kluczowych pracowników BDM stwarza przyjazne warunki pracy oraz możliwości zdobywania wiedzy i nowych umiejętności dla zatrudnionej kadry. Ponadto BDM zatrudnia 25 maklerów papierów wartościowych oraz 4-ch doradców inwestycyjnych, co jest liczbą wyższą niż wymagają tego przepisy prawa.

Sankcje ze strony organów nadzorczych

Prowadzenie działalności maklerskiej wymaga zezwolenia Komisji Nadzoru Finansowego i wiąże się z poddaniem bieżącemu nadzorowi KNF. W związku z powyższym, w przypadkach przewidzianych przepisami prawa KNF może nałożyć na BDM sankcje w postaci m.in. kar pieniężnych a w skrajnym przypadku nawet odebrać licencję.

BDM dokłada wszelkich starań, aby spełniać wszystkie niezbędne wymogi formalno-prawne oraz należycie przestrzegać obowiązujących domy maklerskie przepisów prawa.

Rozszerzenie oferty

BDM wychodząc naprzeciw potrzebom klientów stale rozszerza ofertę i zasięg świadczonych usług. Ukierunkowanie w stronę nowych obszarów działalności naraża Spółkę na szereg czynników ryzyka związanych z brakiem doświadczenia lub niewystarczającymi kwalifikacjami pracowników. Może się okazać, że na nowych rynkach BDM nie sprosta wymogom klientów lub nie w pełni je zaspokoi. W konsekwencji nowe obszary działalności mogą nie być w stanie w stanie wypracowywać przychodów pokrywających ich koszty, co może przełożyć się na gorsze

od zakładanych wyników finansowe. Ryzyko to minimalizowane jest poprzez wprowadzenie procedur dotyczących wprowadzania nowych produktów.

Zmiany otoczenia prawnego

Regulacje prawne w Polsce zmieniają się bardzo często. Dotyczy to m.in. uregulowań i interpretacji przepisów podatkowych oraz uregulowań dotyczących działalności rynków kapitałowych i prowadzenia działalności gospodarczej. Każda zmiana przepisów może spowodować wzrost kosztów działalności BDM i negatywnie wpłynąć na wyniki finansowe oraz powodować trudności w ocenie skutków przyszłych zdarzeń czy decyzji. Dodatkowo, przepisy prawne, w tym szczególnie podatkowe nie zawsze są jednoznaczne w wykładni, co rodzi ryzyko różnej interpretacji tych przepisów przez organy podatkowe. Może to skutkować naliczeniem wstecz obciążeń podatkowych wraz z odsetkami.

5. Sytuacja finansowa BDM

5.1. Kapitały i fundusze własne

Na dzień 31 grudnia 2018 roku kapitały własne wynosiły **45.963.184,48 zł** i przedstawiały się następująco:

- Kapitał zakładowy	19.796.924,00 zł
- Kapitał zapasowy	31.792.135,66 zł
- Kapitał z aktualizacji wyceny	-3.253.392,34 zł
- Pozostałe kapitały rezerwowe	1.296.924,00 zł
- Wynik finansowy netto roku obrotowego	-3.669.406,84 zł

Na koniec 2018 roku wartość księgową 1 akcji Spółki wynosiła **4,30 zł**.

5.2. Wynik finansowy w 2018 roku

Spółka zakończyła rok obrotowy 2018 ze stratą netto w wysokości 3,7 mln zł. W 2018 roku łączne przychody Spółki wyniosły 23,6 mln zł.

Koszty z tytułu działalności podstawowej wyniosły 23,6 mln zł, w tym m.in. koszty pracownicze – 13,1 mln zł, administracyjne – 6,4 mln zł, opłaty infrastrukturalne i podatki – 2,7 mln zł oraz amortyzacja – 0,9 mln zł.

Podstawowe dane finansowe:

	(w tys. zł)
Przychody z działalności podstawowej	17.512
Koszty działalności podstawowej	- 23 642
Wynik z działalności podstawowej	-6.130
Wynik z operacji instrumentami przeznaczonymi do obrotu	-158
Wynik z operacji instrumentami dostępnymi do sprzedaży	1.855
Pozostałe przychody i koszty operacyjne	-1.000
Przychody finansowe	2.486
Koszty finansowe	- 693
Wynik brutto	-3.640
WYNIK NETTO	-3.669

6. Przewidywane kierunki rozwoju i prognoza wyniku finansowego

6.1. Przewidywane kierunki rozwoju BDM

Na najbliższe lata BDM w swojej strategii wyznaczył sobie następujące priorytetowe zadania i kierunki rozwoju:

- budowanie pozycji rynkowej i marki BDM, poprzez promocję dobrze ocenianej wysokiej jakości obsługi,

- utrzymanie udziałów rynkowych, w tym dominującej pozycji animatora,
- poszerzenie geograficznego obszaru działalności dzięki mobilnym technologiom,
- zwiększenie aktywności w zakresie bankowości inwestycyjnej,
- wykorzystanie możliwości usługi agenta emisji,
- wykorzystanie zapowiadanych zmian w przepisach prawa w zakresie obsługi spółek niepublicznych.

6.2. Prognoza wyniku finansowego na lata 2019-2021

Prognoza wyniku finansowego na lata 2019-2021:

	2019	2020	2021
	(w tys. zł)		
Przychody z działalności podstawowej	18 490	20 210	21 085
Koszty działalności podstawowej	-23 560	-24 040	-24 505
Wynik z działalności podstawowej	-5 070	-3 830	-3 420
Wynik z operacji instrumentami przeznaczonymi do obrotu	1 730	1 900	2 090
Wynik z operacji instrumentami przeznaczonymi do sprzedaży	350	300	300
Pozostałe przychody i koszty operacyjne	-500	-500	-500
Przychody finansowe	2 300	2 415	2 535
Koszty finansowe	-285	-285	-285
Wynik brutto	-1 475	0	720
WYNIK NETTO	-1 475	0	720

7. Oświadczenie na temat informacji niefinansowych Grupy Kapitałowej Domu Maklerskiego BDM S.A. za 2018 rok

Niniejsze oświadczenie na temat informacji niefinansowych dla Grupy Kapitałowej Domu Maklerskiego BDM S.A. („Grupa kapitałowa”) zostało sporządzone w myśl przepisów ustawy z dnia 29 września 1994 r. o rachunkowości (t.j. Dz. U. z 2018 r. poz. 395 z późn. zm.) za okres od 1 stycznia do 31 grudnia 2018 roku i stanowi wyodrębnioną część Sprawozdania Zarządu z działalności Domu Maklerskiego BDM S.A. w roku obrotowym 2018 oraz jednocześnie Sprawozdania Zarządu z działalności Grupy Kapitałowej Domu Maklerskiego BDM S.A. w roku obrotowym 2018.

7.1. Model biznesowy

Dom Maklerski BDM S.A. jest podmiotem świadczącym licencjonowane usługi maklerskie na podstawie zezwolenia Komisji Nadzoru Finansowego w zakresie wskazanym w pkt 3.2. niniejszego sprawozdania. BDM prowadzi swoją działalność głównie na obszarze południowej Polski. Działalność BDM koncentruje się na usługach skierowanych do klienta detalicznego oraz korporacyjnego. Spółka operuje wyłącznie na krajowych rynkach kapitałowych i sprzedaje produkty (instrumenty finansowe) emitowane głównie przez krajowe podmioty.

7.2. Kluczowe niefinansowe wskaźniki efektywności.

Zarząd BDM wytypował następujące kluczowe niefinansowe wskaźniki efektywności (stan na koniec 2018 roku, chyba że wskazano inaczej):

1. Klienci i udziały w rynku:
 - liczba rachunków inwestycyjnych: 14.794,
 - liczba klientów instytucjonalnych: 28,
 - udział w rynku w podziale na segmenty:
 - akcje – 1,03%,
 - obligacje – 1,75%,
 - kontrakty terminowe – 1,32%,
 - opcje – 0,62%.

2. Pokrycie geograficzne:
 - liczba POK – 14 (na dzień sporządzenia oświadczenia - 12),
 - liczba POK w dużych aglomeracjach – 5,
 - liczba POK w miastach pow. 100 tys. mieszk. – 5 (4),
 - liczba pozostałych POK – 4 (3),
 - liczba POK w południowej Polsce – 10 (8),
 - liczba POK w zachodniej Polsce – 3,
 - liczba POK w centralnej Polsce – 1.
3. Kadra pracownicza:
 - liczba zatrudnionych: 124,
 - średnia liczba zatrudnionych w 2018 roku: 129,
 - zmiana w zatrudnieniu 2017/2018 – spadek,
 - zatrudnienie w przeliczeniu na pełne etaty: 118,
 - liczba pracowników z wyższym wykształceniem: 100,
 - liczba doradców inwestycyjnych: 4,
 - liczba maklerów papierów wartościowych: 25.
4. Badanie i Ocena Nadzorcza (BION):
 - ocena BION za rok 2017 wynosiła 2,27.

7.3. Zagadnienia społeczne, pracownicze, środowiskowe oraz związane z poszanowaniem praw człowieka i przeciwdziałaniem korupcji

Grupa Kapitałowa BDM jest świadoma oddziaływania na społeczeństwo. Zarząd BDM stale monitoruje to zagadnienie i analizuje ryzyka w celu zapewnienia należytej staranności. Grupa działając w sposób odpowiedzialny, przejrzysty i godny zaufania zapewnia przede wszystkim przyjazne otoczenie. Grupa nie jest też obojętna na inicjatywy społeczne oraz sponsoring.

Zdaniem Zarządu pracownicy to zasób o charakterze strategicznym. Budowaniu wartości personelu służą rekrutacja i szkolenia. Mając na uwadze zapewnienie odpowiedniego środowiska pracy swoim pracownikom, stwarzającego im możliwość rozwoju zawodowego, Zarząd przyjął do stosowania następujące regulacje:

- „Regulamin pracy Domu Maklerskiego BDM S.A.”;
- „Regulamin wynagradzania pracowników Domu Maklerskiego BDM S.A.”;
- „Polityka przeprowadzania szkoleń i potwierdzania wiedzy i kompetencji w Domu Maklerskim BDM S.A.”

W przypadku sytuacji kryzysowych lub podejrzanych, pracownicy są uprawnieni do bezpośredniego kontaktu z członkami Zarządu przy pomocy dedykowanej poczty elektronicznej, zgodnie z przyjętą w tym zakresie „Procedurą anonimowego powiadamiania wskazanego Członka Zarządu i/lub Rady Nadzorczej o nadużyciach, naruszeniach prawa oraz obowiązujących w Domu Maklerskim BDM S.A. procedur i standardów etycznych”.

Ważne dla BDM są relacje z klientami, dlatego też postępowanie z klientami zostało uregulowane poprzez właściwe przepisy prawa unijnego i krajowego, odpowiednio uszczegółowione przez wewnętrzne procedury, niejednokrotnie wypracowane przez całą branżę. W szczególności zaliczają się przepisy dotyczące MIFID II, RODO i AML. Rezultatem ich stosowania jest bardzo wysoki standard obsługi klienta i pełne bezpieczeństwo ich aktywów oraz działanie w pierwszej kolejności w interesie klienta. W tym zakresie w BDM obowiązują:

- „Polityka wykonywania zleceń oraz działania w najlepiej pojętym interesie klienta obowiązująca w Domu Maklerskim BDM S.A.”,
- „Polityka działania w najlepiej pojętym interesie klienta w Wydziale Zarządzania Portfelami Inwestycyjnymi Domu Maklerskiego BDM S.A.”,
- „Polityka produktowa Domu Maklerskiego BDM S.A.”

Działalność BDM związana z wykonywaniem transakcji klientów jest obciążona ryzykiem prania pieniędzy i finansowania terroryzmu. BDM identyfikuje i ocenia powyższe ryzyko z uwzględnieniem czynników dotyczących klienta, państw i obszarów geograficznych, produktów, usług, transakcji lub kanałów ich dystrybucji. Pracownicy są zobowiązani rozpoznać ryzyko związane ze stosunkami gospodarczymi lub transakcjami okazjonalnymi oraz ocenić poziom rozpoznanego ryzyka. Działania te są proporcjonalne do charakteru i wielkości prowadzonej działalności przez BDM. W tym zakresie obowiązują w BDM następujące regulacje:

- „Regulamin przeciwdziałania praniu pieniędzy i finansowaniu terroryzmu w Domu Maklerskim BDM S.A.”,

- „Procedura stosowania środków bezpieczeństwa finansowego oraz prowadzenia analiz transakcji w Domu Maklerskim BDM S.A.”

W dotychczasowej działalności Zarząd nie zidentyfikował ryzyk związanych z naruszaniem praw człowieka, co nie zwalnia go z monitorowania tych obszarów. Wyrazem poszanowania przez BDM tematu praw człowieka jest obowiązująca „Polityka różnorodności w składzie zarządu oraz polityka w zakresie utrzymania i doskonalenia przez członków zarządu i rady nadzorczej wiedzy i kompetencji niezbędnych do należytego wykonywania powierzonych obowiązków w Domu Maklerskim BDM S.A.”

W ocenie Zarządu BDM, żadna ze spółek Grupy Kapitałowej nie ma poważniejszego wpływu na środowisko naturalne. Wszystkie stosują się do ogólnie obowiązujących przepisów prawa i przyjętych w danych społecznościach lokalnych norm postępowania.

WICEPREZES ZARZĄDU


Jarosław Smoleński

Wiceprezes Zarządu


Lech Głogowski

PREZES ZARZĄDU


Jacek Rachel