



Dom Maklerski BDM S.A.

**SPRAWOZDANIE ZARZĄDU  
Z DZIAŁALNOŚCI  
DOMU MAKLERSKIEGO BDM S.A.  
W ROKU OBROTOWYM 2019**

## Spis treści

Spis treści .....	2
1. Wstęp .....	3
2. Organizacja BDM .....	3
2.1. Kapitał zakładowy i akcjonariusze .....	3
2.2. Akcje własne .....	3
2.3. Rada Nadzorcza .....	3
2.4. Zarząd .....	4
2.5. Struktura organizacyjna .....	4
2.6. Zatrudnienie i płace .....	6
2.7. Grupa kapitałowa BDM .....	7
3. Działalność BDM .....	7
3.1. Przedmiot działalności .....	7
3.2. Istotne zdarzenia i tendencje wpływające na działalność .....	8
3.3. Podstawowe rynki i produkty oraz klienci .....	8
3.4. Działalność inwestycyjna .....	9
3.5. Zobowiązania i udzielone pożyczki .....	9
3.6. Działalność w sferze regulacyjnej .....	9
3.7. Stosowanie zasad dobrych praktyk, wytycznych IT i BION .....	10
3.8. Współpraca z instytucjami rynku kapitałowego i innymi podmiotami zewnętrznymi .....	10
3.9. Postępowania sądowe i administracyjne .....	10
3.10. Osiągnięcia w dziedzinie badań i rozwoju .....	10
4. Czynniki ryzyka i zagrożenia .....	11
5. Sytuacja finansowa BDM .....	13
5.1. Kapitały i fundusze własne .....	13
5.2. Wynik finansowy w 2019 roku .....	13
6. Przewidywane kierunki rozwoju i prognoza wyniku finansowego .....	14
6.1. Przewidywane kierunki rozwoju BDM .....	14
6.2. Prognoza wyniku finansowego na lata 2020-2022 .....	14
7. Oświadczenie na temat informacji niefinansowych Grupy Kapitałowej Domu Maklerskiego BDM S.A. za 2019 rok .....	14
7.1. Model biznesowy .....	14
7.2. Kluczowe niefinansowe wskaźniki efektywności .....	15
7.3. Zagadnienia społeczne, pracownicze, środowiskowe oraz związane z poszanowaniem praw człowieka i przeciwdziałaniem korupcji .....	15

## 1. Wstęp

Niniejsze Sprawozdanie sporządzono w dniu 20 kwietnia 2020 roku celem przedstawienia akcjonariuszom Domu Maklerskiego BDM Spółka Akcyjna z siedzibą w Bielsku-Białej (dalej: BDM, Spółka) działalności Spółki w roku obrotowym 2019, zgodnie z wymogiem określonym w art. 395 §2 ust. 1 Kodeksu spółek handlowych, art. 49 Ustawy o rachunkowości oraz § 22 Rozporządzenia w sprawie szczególnych zasad rachunkowości domów maklerskich.

## 2. Organizacja BDM

### 2.1. Kapitał zakładowy i akcjonariusze

Kapitał zakładowy Spółki na dzień 1 stycznia 2019 roku wynosił 19.796.924 zł, był opłacony w całości i dzielił się na 10.701.040 akcji o wartości nominalnej 1,85 zł każda. Stan ten nie uległ zmianie do końca 2019 roku.

W Spółce dominował kapitał krajowy. Pośród krajowych akcjonariuszy, niemal 3/4 stanowiły osoby fizyczne.

Struktura akcjonariatu BDM:

Lp	Akcjonariusz	stan na 01.01.2019		stan na 31.12.2019 / 24.03.2020	
		ilość akcji	udział	ilość akcji	udział
1	Rachel Jacek	1.499.909	14,02%	1.519.909	14,20%
2	Głogowski Lech	1.529.999	14,30%	1.529.999	14,30%
3	Smoleński Janusz	1.512.999	14,14%	1.532.999	14,33%
4	SGB Bank S.A.	1.270.000	11,87%	1.270.000	11,87%
5	Śląski Bank Spółdzielczy „Silesia” w Katowicach	850.000	7,94%	850.000	7,94%
6	Orczykowski Henryk	536.085	5,01%	536.085	5,01%
	pozostałe osoby fizyczne krajowe	2.870.688	26,82%	2.830.688	26,45%
	pozostałe osoby prawne krajowe	500.570	4,68%	500.570	4,68%
	osoby zagraniczne	130.790	1,22%	130.790	1,22%
	RAZEM	10.701.040	100%	10.701.040	100%

Kapitały własne BDM na dzień 31 grudnia 2019 roku wynosiły 37.196.375,61 zł. Wartość księgową jednej akcji Spółki wyniosła 3,48 zł.

### 2.2. Akcje własne

W 2019 roku BDM nie nabywał akcji własnych.

### 2.3. Rada Nadzorcza

Przez cały okres sprawozdawczy Rada Nadzorcza składała się z pięciu członków. W okresie od 1 stycznia do 14 czerwca 2019 roku Rada funkcjonowała w następującym składzie:

- Henryk Orczykowski - Przewodniczący RN,
- Józef Myrczek - Wiceprzewodniczący RN,
- Mirosław Kasza - Sekretarz RN,
- Andrzej Młynarczyk - Członek RN,
- Jerzy Podsiadło - Członek RN.

W dniu 14 czerwca 2019 roku Walne Zgromadzenie dokonało wyboru Rady Nadzorczej X kadencji w tym samym pięcioosobowym składzie.

Liczba akcji BDM w posiadaniu członków Rady Nadzorczej:

	stan na 01.01.2019	stan na 31.12.2019 / 24.03.2020
Henryk Orczykowski	536.085	536.085
Józef Myrczek	187.500	187.500
Mirosław Kasza	122.000	122.000

## 2.4. Zarząd

Pracami Spółki kieruje Zarząd. W dniu 13 czerwca 2017 roku Rada Nadzorcza dokonała wyboru Zarządu IX kadencji w następującym trzyosobowym składzie:

- Jacek Rachel - Prezes Zarządu,
- Janusz Smoleński - Wiceprezes Zarządu,
- Lech Głogowski - Wiceprezes Zarządu.

W dniu 12 grudnia 2019 roku Rada Nadzorcza odwołała ze składu Zarządu Wiceprezesa Zarządu Pana Lecha Głogowskiego.

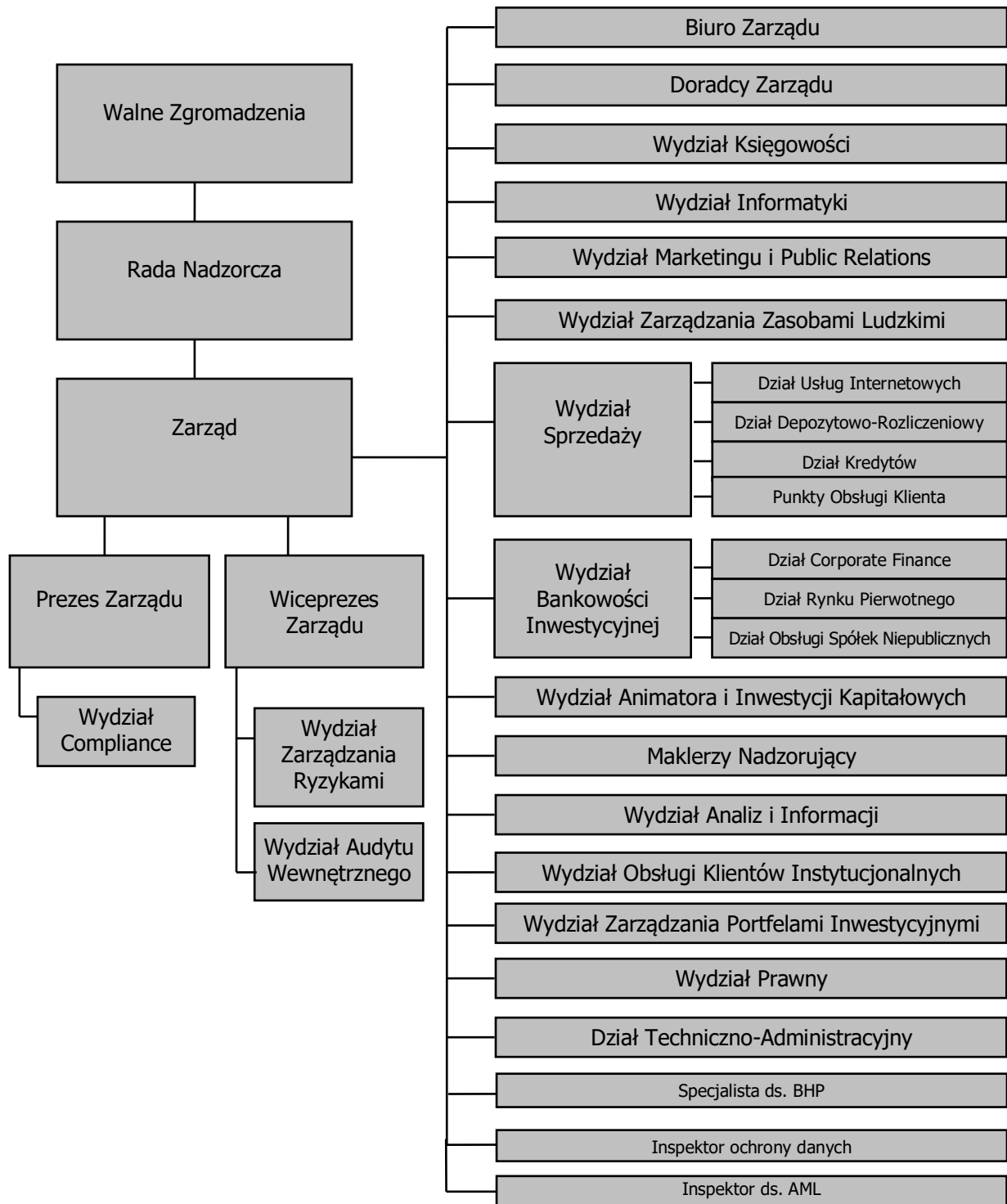
Liczba akcji BDM w posiadaniu członków Zarządu:

	stan na 01.01.2019	stan na 31.12.2019 / 24.03.2020
Jacek Rachel	1.499.909	1.519.909
Janusz Smoleński	1.512.999	1.532.999
Lech Głogowski	1.529.999	przestał pełnić funkcję

## 2.5. Struktura organizacyjna

BDM ma siedzibę i centralę w Bielsku-Białej, przy ul. Stojalowskiego 27 oraz oddział w Katowicach przy ul. 3 Maja 23. W centrali i oddziale jest zlokalizowana większość Wydziałów, za wyjątkiem Wydziału Obsługi Klientów Instytucjonalnych mieszczącego się w Warszawie przy ul. Pięknej 68.

## Struktura organizacyjna BDM w 2019 roku:



Na koniec 2019 roku w ramach Wydziału Sprzedaży działała sieć 7 pełnozakresowych Punktów

Obsługi Klienta i 3 niepełnozakresowe.

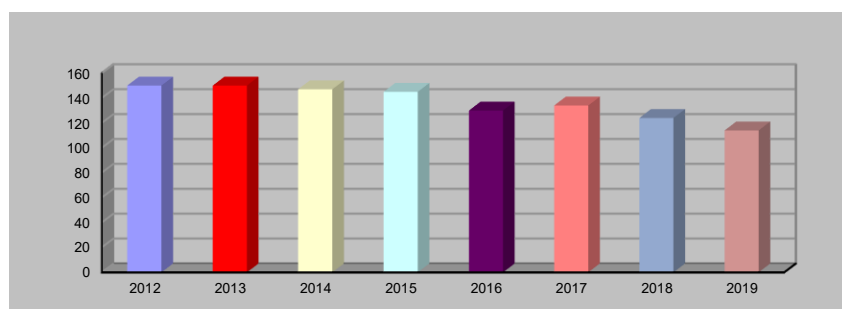
Wykaz Punktów Obsługi Klienta Wydziału Sprzedaży BDM:

Pełnozakresowe Punkty Obsługi Klienta	
1	Bielsko-Biała, ul. Stojałowskiego 27
2	Katowice, ul. 3 Maja 23
3	Kraków, ul. Szlak 67
4	Lubin, ul. Marii Skłodowskiej-Curie 7
5	Tarnów, ul. Krakowska 11a
6	Tychy, Al. Jana Pawła II 20
7	Warszawa, ul. Piękna 68
Niepełnozakresowe Punkty Obsługi Klienta	
8	Jastrzębie-Zdrój, ul. Łowicka 35
9	Kęty, ul. Sobieskiego 16
10	Wrocław, ul. Sudecka 74

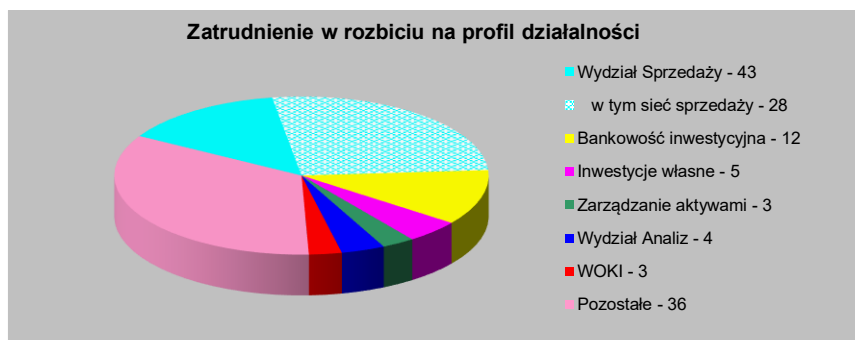
W 2019 roku została przeprowadzona optymalizacja sieci sprzedaży. Zamknięto nierentowne jednostki w Bytomiu, Cieszynie, Dąbrowie Górniczej i Poznaniu oraz przekształcono w jednostki niepełnozakresowe POK-i w Jastrzębiu-Zdroju, Kętach i Wrocławiu, redukując w nich zatrudnienie do 1 pracownika.

## 2.6. Zatrudnienie i płace

Przeciętnie w 2019 roku zatrudnionych w BDM było 114 osób na ok. 104 etatach. Na dzień 31 grudnia 2019 r. pracowało 106 osób, co oznacza zmniejszenie zatrudnienia o 18 osób w stosunku do końca 2018 roku.



Na koniec 2019 roku Spółka zatrudniała 5 doradców inwestycyjnych, 24 maklerów papierów wartościowych, w tym 3 maklerów nadzorujących. Zdecydowana większość pracowników posiadała wykształcenie wyższe (83).



W 2019 roku łączne koszty wynagrodzeń wraz z narzutami i innymi świadczeniami wyniosły 12,7 mln zł i były nieco niższe w porównaniu z 2018 rokiem. Średnia płaca pracownika BDM w 2019 roku wyniosła ok. 6.250 zł brutto (spadek). W okresie sprawozdawczym wydatkowano na szkolenia pracowników środki w wysokości 58 tys. zł.

## 2.7. Grupa kapitałowa BDM

BDM kontynuuje proces porządkowania struktury grupy kapitałowej. Na koniec 2019 roku w skład Grupy kapitałowej BDM wchodziły 4 spółki zależne, w tym jedna w trakcie likwidacji. Początkiem 2020 zakończyła się likwidacja spółki Partnerzy Inwestycyjni Sp. z o.o.

### Dom Inwestycyjny MAGNUS Sp. z o.o.

BDM posiada 100% udziałów DI MAGNUS. Członkowie Zarządu BDM są jednocześnie członkami Zarządu tej spółki. DI MAGNUS zarządza wybranymi aktywami grupy kapitałowej.

### BDM Invest Sp. z o.o.

DI MAGNUS posiada 100% udziałów w kapitale zakładowym i ogólnej liczbie głosów spółki.

### BDM Invest Spółka z ograniczoną odpowiedzialnością Spółka Inwestycyjna S.K.A.

DI MAGNUS posiada 100% udziału w kapitale zakładowym i ogólnej liczbie głosów Spółki. Funkcję komplementariusza spółki pełni BDM Invest Sp. z o.o.

## 3. Działalność BDM

### 3.1. Przedmiot działalności

Przedmiot działalności zgodnie ze Statutem, według Polskiej Klasyfikacji Działalności, obejmuje:

- działalność maklerską związaną z rynkiem papierów wartościowych i towarów giełdowych -66.12.Z PKD,
- działalność holdingów finansowych - 64.20.Z PKD,
- działalność trustów, funduszy i podobnych instytucji finansowych - 64.30.Z PKD,
- pozostała finansowa działalność usługowa, gdzie indziej niesklasyfikowana, z wyłączeniem ubezpieczeń i funduszy emerytalnych - 64.99.Z PKD,
- pozostała działalność wspomagająca usługi finansowe, z wyłączeniem ubezpieczeń i funduszy emerytalnych - 66.19.Z PKD,
- działalność związana z zarządzaniem funduszami - 66.30.Z PKD,
- działalność agentów i brokerów ubezpieczeniowych – 66.22.Z PKD.

BDM działa na podstawie zezwolenia Komisji Papierów Wartościowych i Giełd / Komisji Nadzoru Finansowego i wykonuje działalność maklerską w zakresie:

1. przyjmowania i przekazywania zleceń nabycia lub zbycia instrumentów finansowych,
2. wykonywania zleceń, o których mowa w pkt 1,
3. nabywania lub zbywania na własny rachunek instrumentów finansowych,
4. zarządzania portfelami, w skład których wchodzi jeden lub większa liczba instrumentów finansowych,
5. doradztwie inwestycyjnym,
6. oferowania instrumentów finansowych,
7. świadczenia usług w wykonaniu zawartych umów o subemisję inwestycyjne i usługowe lub zawierania i wykonywania innych umów o podobnym charakterze, jeżeli ich przedmiotem są instrumenty finansowe,
8. przechowywania lub rejestrowania instrumentów finansowych, w tym prowadzenia rachunków papierów wartościowych oraz prowadzenia rachunków pieniężnych,
9. doradztwa dla przedsiębiorstw w zakresie struktury kapitałowej, strategii przedsiębiorstwa lub innych zagadnień związanych z taką strukturą lub strategią,
10. doradztwa i innych usług w zakresie łączenia, podziału oraz przejmowania przedsiębiorstw,
11. wymiany walutowej, w przypadku gdy jest to związane z działalnością maklerską,
12. sporządzania analiz inwestycyjnych, analiz finansowych oraz innych rekomendacji o charakterze ogólnym dotyczących transakcji w zakresie instrumentów finansowych,
13. świadczenia usług dodatkowych związanych z subemisją usługową lub inwestycyjną.

### 3.2. Istotne zdarzenia i tendencje wpływające na działalność

W 2019 roku pojawiły się korzystne zmiany prawa z punktu widzenia podmiotów prowadzących działalność maklerską. Dla domów maklerskich zastrzeżone zostały weryfikacja emisji czy rejestracja najpowszechniejszych na rynku niepublicznych instrumentów, czyli akcji, obligacji i certyfikatów inwestycyjnych emitowanych przez fundusze inwestycyjne zamknięte. Otwiera to spore możliwości przed instytucjami mocno zakorzenionymi na lokalnym rynku z wieloletnim doświadczeniem w realizacji takich projektów niepublicznych.

W podstawowej działalności miniony rok należał do słabych. Pomimo wciąż dobrej sytuacji gospodarczej, niepewność otoczenia prawnego i politycznego sprawiły, że GPW należała do najsłabszych rynków. Indeksy giełdowe oraz obroty rynkowe spadały, a atmosfera panująca na rynku kapitałowym była bardzo pesymistyczna. Zwiększył się odpływ inwestorów indywidualnych, stanowiących podstawę bazy klientów BDM. Nie był to dobry klimat dla realizacji projektów akcyjnych, nawet dla profesjonalistów z wieloletnim doświadczeniem.

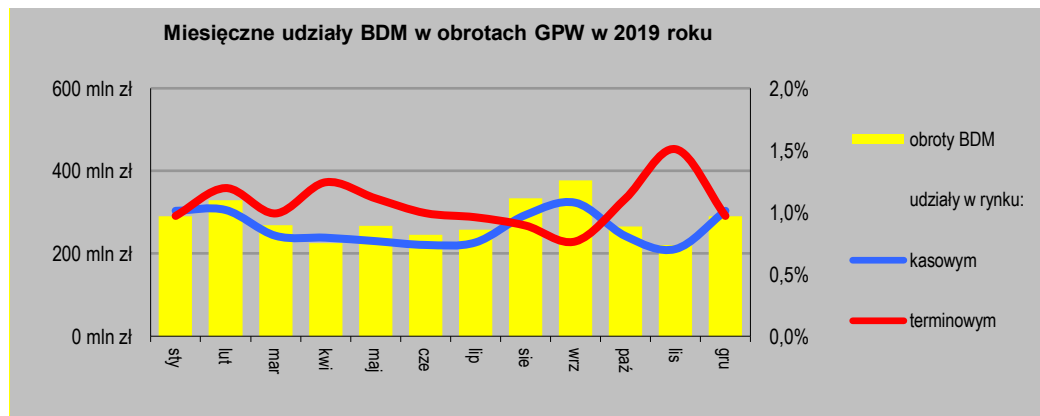
Największe nadzieje rynek wiąże z Pracowniczymi Planami Kapitałowymi, które w kolejnych latach mogą stanowić nowe znaczące źródło kapitału dla rynku finansowego. W 2020 roku nastąpi skromny ich „debiut”, ale jednocześnie powstanie duża luka po wygaszanych OFE.

Dość trudna sytuacja rynkowa zmusiła Zarząd BDM do uważniejszego przyjrzenia się stronie kosztowej, w tym również tej generowanej przez sam Zarząd. Nastąpiły pierwsze od wielu lat zmiany w składzie tego organu. Zweryfikowano sieć sprzedaży, likwidując lub przekształcając jednostki niezdolne realizować założone cele.

Po dniu bilansowym w marcu 2020 roku kryzys pogłębił się w następstwie epidemii koronawirusa i szeregu ograniczeń dla ludności i przedsiębiorstw.

### 3.3. Podstawowe rynki i produkty oraz klienci

Najważniejszym rynkiem dla BDM jest warszawska Giełda Papierów Wartościowych. Łączne obroty BDM na GPW (rynek kasowy) wyniosły 3,4 mld zł, co oznacza spadek o 24% w porównaniu z 2018 rokiem. Udział w podstawowych segmentach rynku wynosił: akcje – 0,84%, obligacje – 1,15% i kontrakty terminowe – 1,09%.



Drugim krajowym rynkiem jest prowadzony w formie alternatywnego systemu obrotu - rynek NewConnect. Obroty BDM na tym rynku są zdecydowanie mniejsze i wyniosły 84 mln zł, przy udziale wynoszącym ok. 3%.

BDM pośredniczy w nabywaniu i zbywaniu instrumentów finansowych na GPW i NC, prowadząc obsługę ok. 15 tys. rachunków inwestycyjnych. Znaczący wpływ na wysokość obrotów na rynku kasowym miała działalność inwestycyjna prowadzona na własny rachunek w ramach Wydziału Animatora i Inwestycji Kapitałowych, w tym udział w Programie Super Animator. Natomiast dzięki pracy zespołu dedykowanego klientom instytucjonalnym, ta grupa klientów też ma istotny udział w obrotach BDM.

W ramach bankowości inwestycyjnej BDM prowadzi depozyt i rejestr papierów wartościowych dla ok. 50 spółek niepublicznych i innych podmiotów. Z usług doradczych bankowości inwestycyjnej korzysta kilkanaście podmiotów rocznie.



Wartość aktywów zgromadzonych na rachunkach oraz wielkość obrotów na dzień 31 grudnia 2019 r.:

	liczba rach./ umów	wartość aktywów (w mln zł)	wartość obrotów (rynek kasowy) w skali roku (w mln zł)
Rachunki inwestycyjne	14.237	1.788	841
Rachunki WZPI	158	44	161
Rachunki własne	-	18	1.775
WOKI	-	-	647
Rachunki depozytowe (spółki niepubliczne)	1.868	445	-

### 3.4. Działalność inwestycyjna

#### Portfel handlowy

Obrót instrumentami finansowymi jest dokonywany przez wyspecjalizowane jednostki na kilku portfelach reprezentujących różne strategie inwestycyjne i obejmuje:

- transakcje arbitrażowe i hedgingowe (dealer),
- wykonywanie zadań zleconych związanych z organizacją rynku, w tym pełnienie funkcji animatora rynku dla kontraktów i spółek NC oraz funkcji animatora emitenta dla spółek GPW.

Od listopada 2013 roku wdrożony został program Superanimator, który przyniósł wymierne korzyści wizerunkowe dla całego BDM w postaci znacznego wzrostu obrotów generowanych przez BDM (przed wdrożeniem <0,5%, a po wdrożeniu sięgający nawet 2%).

#### Inne transakcje

Ponadto w 2019 roku BDM prowadził działania mające na celu zbycie akcji spółki Faktorzy S.A., która to transakcja została sfinalizowana na początku 2020 r.

#### Informacja o instrumentach finansowych w zakresie ryzyka

Działalność dealera i animatora (Wydział Animatora i Inwestycji Kapitałowych) jest narażona na ryzyko rynkowe - cen instrumentów kapitałowych. Niemal 90% transakcji dealerskich stanowi arbitraż wiążący się z niewielkim ryzykiem. W przypadku pozostałych transakcji dealera i transakcji animatora ryzyko ogranicza system limitów zabezpieczający wielkość zaangażowanych środków i pojedynczej transakcji oraz zaangażowania i koncentrację inwestycji w instrumenty jednego emitenta.

Portfel niehandlowy jest narażony na ryzyko kredytowe. W przypadku portfela niehandlowego wszelkie transakcje zawierane przez Spółkę mają charakter nietypowy, są podejmowane i kontrolowane przez Zarząd Spółki, a w przypadku transakcji o wartości przekraczającej 25% kapitałów własnych wymagają zgody Rady Nadzorczej.

Ze względu na skalę oraz limity inwestycyjne, transakcje instrumentami finansowymi nie narażają BDM na istotne zakłócenia przepływów środków pieniężnych oraz ryzyko utraty płynności finansowej.

Za istotne należy uznać ryzyko kredytowe wynikające z możliwości niewywiązania się przez klientów ze zobowiązań z tytułu transakcji klientów derywatami (instrumentami pochodnymi).

### 3.5. Zobowiązania i udzielone pożyczki

W trakcie 2019 roku BDM korzystał z pożyczki udzielonej przez spółkę zależną – Dom Inwestycyjny MAGNUS Sp. z o.o., której wysokość na koniec 2019 roku wyniosła 3,8 mln zł.

W 2019 roku BDM podpisał aneks do umowy kredytu ze Śląskim Bankiem Spółdzielczym Silesia w Katowicach. Dostępny limit kredytowy został podniesiony do 8 mln zł. Wprowadzono dodatkowe zabezpieczenie hipoteczne na siedzibie spółki. Na koniec 2019 roku wykorzystanie było na poziomie 1,5 mln zł.

### 3.6. Działalność w sferze regulacyjnej

W 2019 roku odbyły się 62 posiedzenia Zarządu, na których rozpatrzono ok. 400 spraw i podjęto 112 uchwał. W sferze regulacyjnej Zarząd BDM na bieżąco weryfikował obowiązujące procedury wewnętrzne. Były prowadzone działania mające na celu dostosowanie ich do zmieniających się przepisów oraz przygotowanie wdrożenia nowych projektów.

### 3.7. Stosowanie zasad dobrych praktyk, wytycznych IT i BION

BDM stosuje Zasady Ładu Korporacyjnego dla Instytucji Nadzorowanych wydane przez KNF w dniu 22 lipca 2014 roku. Zarząd oraz Rada Nadzorcza BDM podjęły decyzję o stosowaniu Zasad w możliwie najszerszym zakresie, wykluczając jedynie dwie zasady, których stosowanie jest nadmiernie uciążliwe lub nieproporcjonalne do skali działania, charakteru oraz specyfiki Spółki. Również akcjonariusze BDM, w drodze uchwał Walnego Zgromadzenia, potwierdzili zobowiązania i wdrożyli rozwiązania wynikające z Zasad.

Zarząd i Rada Nadzorcza w wyniku dokonanej w 2019 roku weryfikacji stosowania Zasad ustaliły, że w BDM zasady: § 2 ust. 1, § 3, § 8 ust. 4, § 15 ust. 3, § 31 ust. 2 oraz § 51 ust.2, są realizowane z pewnym zastrzeżeniem.

W związku z przyjęciem do stosowania Zasad Ładu Korporacyjnego ustalone zostały dla Spółki następujące cele strategiczne:

1. Prowadzenie działalności w sposób transparentny i odpowiedzialny;
2. Systematyczny wzrost wartości aktywów klientów;
3. Oferowanie najwyższej jakości usług i innowacja produktowa;
4. Długoterminowy wzrost wartości firmy.

Ponadto BDM w swojej działalności stosuje następujące zasady dobrych praktyk:

- Kodeks dobrej praktyki domów maklerskich,
- Kanon dobrych praktyk rynku finansowego,
- Dobre Praktyki Autoryzowanych Doradców NewConnect.

BDM jest zobowiązany do stosowania Wytycznych dotyczących zarządzania obszarami technologii informacyjnej i bezpieczeństwa środowiska teleinformatycznego w firmach inwestycyjnych (Wytyczne IT) wydanych przez KNF w celu podniesienia bezpieczeństwa środowiska teleinformatycznego i zarządzania obszarami technologii informacyjnej. Ze zbioru obejmującego 22 wytyczne BDM odstąpił od wdrożenia 2-ch podwytycznych dotyczących outsourcingu (BDM nie zleca na zewnątrz usług IT).

BDM jest poddawany co najmniej raz w roku badaniu i ocenie nadzorczej (BION) dokonywanej przez KNF. W 2019 roku (ocena za 2017 rok) BDM została przyznana ocena nadzorcza w przedziale 2 [2,27]. W 2020 roku powinno się odbyć kolejne badanie (BION).

### 3.8. Współpraca z instytucjami rynku kapitałowego i innymi podmiotami zewnętrznymi

BDM jest członkiem Izby Domów Maklerskich aktywnie angażującym się w inicjatywy mające na celu lepsze funkcjonowanie rynku kapitałowego i kształtowanie nowych przepisów prawa. Spółka na bieżąco współpracuje z KNF, GPW i innymi instytucjami rynku kapitałowego w zakresie zwiększania bezpieczeństwa obrotu oraz jakości przekazywanych informacji w ramach wykonywania obowiązków informacyjnych.

W ramach działań marketingowych BDM sponsoruje imprezy kulturalne i sportowe oraz inicjatywy edukacyjne organizowane przez krajowe uczelnie.

BDM od kilku lat współpracuje ze Śląskim Bankiem Spółdzielczym „Silesia” w Katowicach.

### 3.9. Postępowania sądowe i administracyjne

W 2019 roku nie odnotowano postępowań sądowych i administracyjnych na kwoty przekraczające próg 1 mln zł. W temacie istotnych w historii BDM postępowań związanych z procederem przestępczym w POK Częstochowa w latach 1996-1999, należy odnotować, że w wyniku wyroku Sądu Apelacyjnego w Katowicach z listopada 2017 roku postępowanie karne przeciwko trzem byłym pracownikom tego POK trafiło do ponownego rozpoznania w Sądzie Okręgowym w Częstochowie i nadal się toczy.

### 3.10. Osiągnięcia w dziedzinie badań i rozwoju

BDM zamierza wykorzystać możliwości jakie stworzyły zmiany przepisów prawa i rozpoczął prace nad wdrożeniem nowych produktów:

- Rejestr akcjonariuszy spółek,
- Agent emisji.

Planowane jest opracowanie nowej koncepcji usługi doradztwa inwestycyjnego. BDM uzyskał

zezwolenie KNF na świadczenie tej usługi w dniu 26 września 2017 roku, jednak wobec konieczności wypracowania nowego modelu podjęto decyzję o zawieszeniu świadczenia usługi. Ponadto rozwijane będą usługi w zakresie rynków zagranicznych i obligacji jednostek samorządu terytorialnego

#### 4. Czynniki ryzyka i zagrożenia

BDM wdrożył system zarządzania ryzykiem odpowiadający standardom europejskim i zgodny z regulacjami dotyczącymi rynku kapitałowego. W myśl tych uregulowań BDM wylicza wymogi kapitałowe określone w unijnych regulacjach oraz szacuje kapitał wewnętrzny na pokrycie ryzyk zidentyfikowanych i uznanych za istotne dla swojej działalności, do których należą następujące ryzyka:

##### Ryzyko operacyjne

Jest to ryzyko straty wynikającej z niedostosowania lub zawodności procesów wewnętrznych, ludzi i systemów technicznych lub zdarzeń zewnętrznych. W zakres ryzyka operacyjnego wchodzi ryzyko prawne, ryzyko bezpieczeństwa informatycznego, ryzyko związane z nieetycznymi lub niezgodnymi z prawem działaniami pracowników i osób współpracujących z BDM oraz ryzyko utraty kluczowych zasobów ludzkich.

Ryzyko operacyjne jest zredukowane przez odpowiedni system zarządzania tym ryzykiem oraz odpowiedni system rekrutacji i szkoleń pracowniczych. BDM posiada komórkę compliance, której zadaniem jest prowadzenie kontroli działań BDM i jego pracowników pod kątem ich zgodności z przepisami prawa. BDM posiada wypracowane schematy przepływu i ochrony informacji, do których dostęp posiadają pracownicy, co pozwala na bieżący nadzór nad wykonywaną przez nich pracą i kontrolą przepływu uzyskiwanych przez nich informacji poufnych.

Ponadto istotny wpływ na ograniczenie ryzyka operacyjnego ma stosowanie Zasad Ładu Korporacyjnego dla Instytucji Nadzorowanych i Wytocznych IT, o czym mowa szerzej w pkt 3.7.

Natomiast bezpieczeństwo informatyczne jest poddawane audytowi wewnętrznemu i ograniczane przez stosowanie „Wytocznych dotyczących zarządzania obszarami technologii informacyjnej i bezpieczeństwa środowiska teleinformatycznego w firmach inwestycyjnych”.

##### Ryzyko rynkowe

Jest to ryzyko wynikające z niekorzystnych zmian wskaźników rynkowych, między innymi ceny instrumentów kapitałowych. Ryzyko rynkowe występuje w działalności inwestycyjnej na własny rachunek i jest ograniczane przez odpowiednie limity inwestycyjne, co zostało szerzej opisane w pkt 3.4.

##### Ryzyko kredytowe

Jest to ryzyko powstania straty wynikającej z nieterminowego regulowania przez kontrahentów lub klientów BDM swoich zobowiązań. Ryzyko to jest związane z portfelem niehandlowym oraz z wykonywaniem umów maklerskich w zakresie OTP i Derywaty.

Ponadto BDM uznaje za zagrożenie dla swojego funkcjonowania i osiąganych wyników finansowych następujące czynniki ryzyka:

##### Sytuacja makroekonomiczna

Sytuacja na rynkach kapitałowych ma wpływ na działalność BDM i jest powiązana z sytuacją ekonomiczną w kraju i na świecie. Wzrost gospodarczy przekłada się na polepszające się wyniki przedsiębiorstw, a tym samym na wzrost ich wartości i koniunkturę giełdową. Wzrasta atrakcyjność lokat giełdowych w porównaniu z depozytami bankowymi i instrumentami dłużnymi. Pogorszenie się sytuacji makroekonomicznej w kraju może spowodować obniżenie zainteresowania klientów usługami BDM, a tym samym negatywnie wpłynąć na jej wyniki finansowe.

BDM ogranicza wpływ sytuacji makroekonomicznej na swoje wyniki finansowe poprzez dywersyfikację rodzaju prowadzonej przez siebie działalności.

##### Koniunktura na rynkach kapitałowych

Działalność BDM jest silnie powiązana z rynkiem kapitałowym. Pogorszenie się koniunktury na GPW może wpłynąć na zmniejszenie osiąganych przychodów przez BDM.

W celu łagodzenia skutków bessy BDM systematycznie rozszerza swoją działalność poprzez dywersyfikację usług i produktów.

### Konkurencja na rynku usług maklerskich

Konkurencja na rynku usług maklerskich systematycznie narasta i przejawia się intensywną rywalizacją o klienta. Przedsiębiorstwa powiązane z bankami, dysponującymi większymi zasobami kapitałowymi niż BDM oraz wchodzące na nasz rynek podmioty zagraniczne, mogą w przyszłości dążyć do kolejnych wojen cenowych. Może to się przełożyć na spadek rentowności działalności BDM.

BDM nie ma wpływu na działania przedsiębiorstw konkurencyjnych, ale ma możliwość utrzymania i zwiększenia swojej pozycji na rynku poprzez podnoszenie jakości świadczonych usług, zwiększanie kwalifikacji zatrudnianej kadry oraz promocję marki.

Znaczną część konkurentów BDM stanowią podmioty wchodzące w skład dużych struktur kapitałowych, co zmniejsza ich elastyczność i szybkość działania. Ograniczać konkurencję na rynku usług maklerskich mogą też bariery wejścia, takie jak konieczność uzyskania licencji czy posiadania odpowiedniego know-how.

### Ryzyko nieosiągnięcia założonych celów

Realizacja planów rozwoju BDM uzależniona jest od poszerzenia oferty produktowej i zwiększenia dostępności usług. Ze względu na to, że działalność BDM jest narażona na wpływ wielu nieprzewidywalnych czynników zewnętrznych (otoczenie prawne, sytuacja na rynkach finansowych, rozwój konkurencji itp.), istnieje ryzyko nieosiągnięcia założonych celów. Nietrafione decyzje mogą istotnie wpłynąć na sytuację finansowo-majątkową i wyniki Spółki. W związku z powyższym przyszłe przychody zależą od zdolności do skutecznej realizacji założonych planów rozwoju.

W celu ograniczenia tego ryzyka, Zarząd na bieżąco analizuje czynniki mogące mieć potencjalnie niekorzystny wpływ na działalność i wyniki BDM, a w razie potrzeby podejmuje niezbędne decyzje i działania.

### Utrata reputacji

Działalność BDM jest zależna od reputacji firmy oraz zatrudnianej kadry. Niezadowolenie klientów z oferty może spowodować negatywne rekomendacje i negatywne postrzeganie działalności BDM przez coraz szersze grono klientów. Utrata reputacji może zatem negatywnie wpłynąć na osiągnięte w przyszłości wyniki finansowe BDM.

BDM stale podwyższa profesjonalizm świadczonych usług, między innymi poprzez dobór zespołu, którego znaczną część stanowią pracownicy o kwalifikacjach potwierdzonych licencjami zawodowymi oraz prestiżowymi międzynarodowymi certyfikatami.

### Utrata kluczowych zasobów ludzkich

BDM prowadzi swoją działalność w oparciu o wiedzę i umiejętności pracujących osób. Dodatkowo prowadzenie działalności maklerskiej z mocy prawa wymaga od BDM zatrudniania określonej liczby osób posiadających licencję maklera papierów wartościowych oraz osób posiadających licencję doradcy inwestycyjnego.

Utrata pracowników posiadających odpowiednie licencje, a także pracowników na kluczowych stanowiskach mogłaby wpłynąć niekorzystnie na prowadzoną działalność, a także spowodować konieczność poniesienia kosztów związanych z pozyskaniem pracowników o określonych kwalifikacjach.

W celu minimalizacji zagrożenia utraty kluczowych pracowników BDM stwarza przyjazne warunki pracy oraz możliwości zdobywania wiedzy i nowych umiejętności dla zatrudnionej kadry. Ponadto BDM zatrudnia 24 maklerów papierów wartościowych oraz 5-ciu doradców inwestycyjnych, co jest liczbą wyższą niż wymagają tego przepisy prawa.

### Sankcje ze strony organów nadzorczych

Prowadzenie działalności maklerskiej wymaga zezwolenia Komisji Nadzoru Finansowego i wiąże się z poddaniem bieżącemu nadzorowi KNF. W związku z powyższym, w przypadkach przewidzianych przepisami prawa KNF może nałożyć na BDM sankcje w postaci m.in. kar pieniężnych a w skrajnym przypadku nawet odebrać licencję.

BDM dokłada wszelkich starań, aby spełniać wszystkie niezbędne wymogi formalno-prawne oraz należycie przestrzegać obowiązujących domy maklerskie przepisów prawa.

### Rozszerzenie oferty

BDM wychodząc naprzeciw potrzebom klientów stale rozszerza ofertę i zasięg świadczonych usług. Ukierunkowanie w stronę nowych obszarów działalności naraża Spółkę na szereg czynników ryzyka związanych z brakiem doświadczenia lub niewystarczającymi kwalifikacjami pracowników. Może się okazać, że na nowych rynkach BDM nie sprostą wymogom klientów lub nie w pełni

je zaspokoi. W konsekwencji nowe obszary działalności mogą nie być w stanie wypracowywać przychodów pokrywających ich koszty, co może przełożyć się na gorsze od zakładanych wyniki finansowe. Ryzyko to minimalizowane jest poprzez wprowadzenie procedur dotyczących wprowadzania nowych produktów.

#### Zmiany otoczenia prawnego

Regulacje prawne w Polsce zmieniają się bardzo często. Dotyczy to m.in. uregulowań i interpretacji przepisów podatkowych oraz uregulowań dotyczących działalności rynków kapitałowych i prowadzenia działalności gospodarczej. Każda zmiana przepisów może spowodować wzrost kosztów działalności BDM i negatywnie wpłynąć na wyniki finansowe oraz powodować trudności w ocenie skutków przyszłych zdarzeń czy decyzji. Dodatkowo, przepisy prawne, w tym szczególnie podatkowe nie zawsze są jednoznaczne w wykładni, co rodzi ryzyko różnej interpretacji tych przepisów przez organy podatkowe. Może to skutkować naliczeniem wstecz obciążeń podatkowych wraz z odsetkami.

#### Ryzyko związane z wpływem czynnika o charakterze nietypowym

W chwili obecnej cały świat zmaga się z bezprecedensową epidemią koronawirusa. Pojawienie się czynników o charakterze nieprzewidywalnym, zarówno o zasięgu lokalnym jak i globalnym takich jak np. epidemie, klęski żywiołowe, konflikty zbrojne może przyczynić się do wprowadzenia szeregu ograniczeń dla ludności i firm oraz zmienić zachowania i przyzwyczajenia klientów. Czynniki te pozostają poza wpływem lub kontrolą ze strony BDM, ale wpływają na sytuację i wyniki finansowe BDM i całego rynku kapitałowego.

## 5. Sytuacja finansowa BDM

### 5.1. Kapitały i fundusze własne

Na dzień 31 grudnia 2019 roku kapitały własne wynosiły **37.196.375,61 zł** i przedstawiały się następująco:

- Kapitał zakładowy	19.796.924,00 zł
- Kapitał zapasowy	28.122.728,82 zł
- Kapitał z aktualizacji wyceny	-6.392.643,55 zł
- Pozostałe kapitały rezerwowe	1.296.924,00 zł
- Wynik finansowy netto roku obrotowego	-5.627.557,66 zł

Na koniec 2019 roku wartość księgową 1 akcji Spółki wynosiła **3,48 zł**.

### 5.2. Wynik finansowy w 2019 roku

Spółka zakończyła rok obrotowy 2019 ze stratą netto w wysokości 5,6 mln zł. W 2019 roku łączne przychody Spółki wyniosły 18,1 mln zł.

Koszty z tytułu działalności podstawowej wyniosły 22 mln zł, w tym m.in. koszty pracownicze – 12,8 mln zł, administracyjne – 5,5 mln zł, opłaty infrastrukturalne i podatki – 2,2 mln zł oraz amortyzacja – 1,2 mln zł.

Podstawowe dane finansowe:

	(w tys. zł)
Przychody z działalności podstawowej	15.016
Koszty działalności podstawowej	- 22 033
Wynik z działalności podstawowej	-7.017
Wynik z operacji instrumentami przeznaczonymi do obrotu	384
Wynik z operacji instrumentami dostępnymi do sprzedaży	0
Pozostałe przychody i koszty operacyjne	-625
Przychody finansowe	2.194
Koszty finansowe	- 522
Wynik brutto	-5.586
<b>WYNIK NETTO</b>	<b>-5.628</b>

## 6. Przewidywane kierunki rozwoju i prognoza wyniku finansowego

### 6.1. Przewidywane kierunki rozwoju BDM

Na najbliższe lata BDM w swojej strategii wyznaczył sobie następujące priorytetowe zadania i kierunki rozwoju:

- budowanie pozycji rynkowej i marki BDM, poprzez promocję dobrze ocenianej wysokiej jakości obsługi,
- utrzymanie udziałów rynkowych, w tym dominującej pozycji animatora,
- wdrożenie usługi agenta emisji,
- wdrożenie rejestru akcjonariuszy,
- rozwój usługi doradztwa inwestycyjnego,
- rozwój kompetencji w zakresie obsługi jst,
- udostępnienie klientom rynków zagranicznych,
- poszerzenie geograficznego obszaru działalności dzięki mobilnym technologiom,
- zwiększenie aktywności w zakresie bankowości inwestycyjnej.

### 6.2. Prognoza wyniku finansowego na lata 2020-2022

Prognoza wyniku finansowego na lata 2020-2022:

	2020	2021	2022
	(w tys. zł)		
Przychody z działalności podstawowej	14 400	17 520	18 120
Koszty działalności podstawowej	19 200	18 480	18 900
Wynik z działalności podstawowej	-4 800	-960	-780
Wynik z operacji instrumentami przeznaczonymi do obrotu	620	1 320	1 320
Wynik z operacji instrumentami przeznaczonymi do sprzedaży	220	0	0
Pozostałe przychody i koszty operacyjne	-540	-540	-540
Przychody finansowe	2 040	2 040	2 040
Koszty finansowe	540	480	480
Wynik brutto	-3 000	1 380	1 560
<b>WYNIK NETTO</b>	<b>-3 000</b>	<b>1 380</b>	<b>1 560</b>

Zaprezentowane prognozy nie uwzględniają wpływu pandemii koronawirusa na działalność i wyniki BDM. Były opracowane i przyjęte przed jej ogłoszeniem. Obecnie niemożliwym jest oszacowanie wpływów epidemii na przyszłe wyniki. Wpływ koronawirusa na działalność spółki jest na bieżąco monitorowany ze szczególną uwagą. Monitoring prowadzony jest zarówno ze strony Zarządu spółki, jak i odpowiednich komórek organizacyjnych.

## 7. Oświadczenie na temat informacji niefinansowych Grupy Kapitałowej Domu Maklerskiego BDM S.A. za 2019 rok

Niniejsze oświadczenie na temat informacji niefinansowych dla Grupy Kapitałowej Domu Maklerskiego BDM S.A. („Grupa kapitałowa”) zostało sporządzone w myśl przepisów ustawy z dnia 29 września 1994 r. o rachunkowości (t.j. Dz. U. z 2019 r. poz. 395 z późn. zm.) za okres od 1 stycznia do 31 grudnia 2019 roku i stanowi wyodrębnioną część Sprawozdania Zarządu z działalności Domu Maklerskiego BDM S.A. w roku obrotowym 2019.

### 7.1. Model biznesowy

Dom Maklerski BDM S.A. jest podmiotem świadczącym licencjonowane usługi maklerskie na podstawie zezwolenia Komisji Nadzoru Finansowego w zakresie wskazanym w pkt 3.1. niniejszego sprawozdania. BDM prowadzi swoją działalność głównie na obszarze południowej Polski. Działalność BDM koncentruje się na usługach skierowanych do klienta detalicznego oraz korporacyjnego. Spółka operuje wyłącznie na krajowych rynkach kapitałowych i sprzedaje produkty (instrumenty finansowe)

emitowane głównie przez krajowe podmioty.

## 7.2. Kluczowe niefinansowe wskaźniki efektywności.

Zarząd BDM wytypował następujące kluczowe niefinansowe wskaźniki efektywności (stan na koniec 2019 roku, chyba że wskazano inaczej):

1. Klienci i udziały w rynku:
  - liczba rachunków inwestycyjnych: 14.237,
  - liczba klientów instytucjonalnych: 25,
  - udział w rynku w podziale na segmenty:
    - akcje – 0,84%,
    - obligacje – 1,15%,
    - kontrakty terminowe – 1,09%.
2. Pokrycie geograficzne:
  - liczba POK – 10, w tym 7 pełnozakresowych,
  - liczba POK w dużych miastach – 4, w tym 3 pełnozakresowe,
  - liczba POK w miastach pow. 100 tys. mieszk. – 3 pełnozakresowe,
  - liczba POK w mniejszych miastach POK – 3, w tym 1 pełnozakresowy,
  - liczba POK w południowej Polsce – 7, w tym 5 pełnozakresowych,
  - liczba POK w zachodniej Polsce – 2, w tym 1 pełnozakresowy,
  - liczba POK w centralnej Polsce – 1 pełnozakresowy.
3. Kadra pracownicza:
  - liczba zatrudnionych: 106,
  - średnia liczba zatrudnionych w 2019 roku: 114,
  - zmiana w zatrudnieniu 2018/2019 – spadek,
  - zatrudnienie w przeliczeniu na pełne etaty: 104,
  - liczba pracowników z wyższym wykształceniem: 83,
  - liczba doradców inwestycyjnych: 5,
  - liczba maklerów papierów wartościowych: 24.
4. Badanie i Ocena Nadzorcza (BION):
  - ocena BION za rok 2018 wynosiła 2,22.

## 7.3. Zagadnienia społeczne, pracownicze, środowiskowe oraz związane z poszanowaniem praw człowieka i przeciwdziałaniem korupcji

Grupa Kapitałowa BDM jest świadoma oddziaływania na społeczeństwo. Zarząd BDM stale monitoruje to zagadnienie i analizuje ryzyka w celu zapewnienia należytej staranności. Grupa działając w sposób odpowiedzialny, przejrzysty i godny zaufania zapewnia przede wszystkim przyjazne otoczenie. Grupa nie jest też obojętna na inicjatywy społeczne oraz sponsoring.

Zdaniem Zarządu pracownicy to zasób o charakterze strategicznym. Budowaniu wartości personelu służą rekrutacja i szkolenia. Mając na uwadze zapewnienie odpowiedniego środowiska pracy swoim pracownikom, stwarzającego im możliwość rozwoju zawodowego, Zarząd przyjął do stosowania następujące regulacje:

- „Regulamin pracy Domu Maklerskiego BDM S.A.”;
- „Regulamin wynagradzania pracowników Domu Maklerskiego BDM S.A.”;
- „Polityka wynagrodzeń w Domu Maklerskim BDM S.A.”,
- „Polityka przeprowadzania szkoleń i potwierdzania wiedzy i kompetencji w Domu Maklerskim BDM S.A.”

W przypadku sytuacji kryzysowych lub podejrzanych, pracownicy są uprawnieni do bezpośredniego kontaktu z członkami Zarządu przy pomocy dedykowanej poczty elektronicznej, zgodnie z przyjętą w tym zakresie „Procedurą anonimowego powiadamiania wskazanego Członka Zarządu i/lub Rady Nadzorczej o nadużyciach, naruszeniach prawa oraz obowiązujących w Domu Maklerskim BDM S.A. procedur i standardów etycznych”.

Ważne dla BDM są relacje z klientami, dlatego też postępowanie z klientami zostało uregulowane poprzez właściwe przepisy prawa unijnego i krajowego, odpowiednio uszczegółowione przez wewnętrzne procedury, niejednokrotnie wypracowane przez całą branżę. W szczególności zaliczają się przepisy dotyczące MIFID II, RODO i AML. Rezultatem ich stosowania jest wysoki standard obsługi klienta i pełne bezpieczeństwo ich aktywów oraz działanie w pierwszej kolejności w interesie klienta. W

tym zakresie w BDM obowiązują:

- „Polityka wykonywania zleceń oraz działania w najlepiej pojętym interesie klienta obowiązująca w Domu Maklerskim BDM S.A.”,
- „Polityka działania w najlepiej pojętym interesie klienta w Wydziale Zarządzania Portfelami Inwestycyjnymi Domu Maklerskiego BDM S.A.”,
- „Polityka produktowa Domu Maklerskiego BDM S.A.”

Działalność BDM związana z wykonywaniem transakcji klientów jest obciążona ryzykiem prania pieniędzy i finansowania terroryzmu. BDM identyfikuje i ocenia powyższe ryzyko z uwzględnieniem czynników dotyczących klienta, państw i obszarów geograficznych, produktów, usług, transakcji lub kanałów ich dystrybucji. Pracownicy są zobowiązani rozpoznać ryzyko związane ze stosunkami gospodarczymi lub transakcjami okazjonalnymi oraz ocenić poziom rozpoznanego ryzyka. Działania te są proporcjonalne do charakteru i wielkości prowadzonej działalności przez BDM. W tym zakresie obowiązują w BDM następujące regulacje:

- „Regulamin przeciwdziałania praniu pieniędzy i finansowaniu terroryzmu w Domu Maklerskim BDM S.A.”,
- „Procedura stosowania środków bezpieczeństwa finansowego oraz prowadzenia analiz transakcji w Domu Maklerskim BDM S.A.”

W dotychczasowej działalności Zarząd nie zidentyfikował ryzyk związanych z naruszaniem praw człowieka, co nie zwalnia go z monitorowania tych obszarów. Wyrazem poszanowania przez BDM tematu praw człowieka jest obowiązująca „Polityka różnorodności w składzie zarządu oraz polityka w zakresie utrzymania i doskonalenia przez członków zarządu i rady nadzorczej wiedzy i kompetencji niezbędnych do należytego wykonywania powierzonych obowiązków w Domu Maklerskim BDM S.A.”

W ocenie Zarządu BDM, żadna ze spółek Grupy Kapitałowej nie ma poważniejszego wpływu na środowisko naturalne. Wszystkie stosują się do ogólnie obowiązujących przepisów prawa i przyjętych w danych społecznościach lokalnych norm postępowania.

Janusz Smoleński  
Wiceprezes Zarządu

Jacek Rachel  
Prezes Zarządu