

Redaktorzy wydania: Andrzej Wodecki / Anna Tobiasz

KOMENTARZ PORANNY
Amerycanie z rekordami na ustach świętują dzień niepodległości

Po wtorkowej sesji w USA, w której to, przypomnijmy indeksy powędrowały w okolice swoich rekordów, początek wczorajszej sesji zapowiadał się obiecująco. Chwilami wszystkie 20 naszych blue chipów świeciły się na zielono, jednakże zapał inwestorów został nieco ugaszony ze względu na skróconą sesję giełdową w Stanach Zjednoczonych. Zaowocowało to zmniejszoną aktywnością inwestorów na naszym warszawskim podwórku, na którym to ostatecznie WIG20 zakończył sesję w punkcie 2 543,6 (+0,6%). Za wzrosty naszego sztandarowego indeksu odpowiadały wczoraj: KGHM +3,9%, PGE +3,3%, CD Projekt +2,8% czy JSW +2,7%, natomiast nieco słabszą kondycję pokazały wczoraj banki: PKO BP -0,2%, PEKAO -0,8%, warto odnotować, że indeks WIG-Banki po raz kolejny reaguje na oporze w rejonie 14 000pkt. Amerykańskie indeksy zakończyły wczorajszą krótszą sesję na niewielkich plusach, pobijając tym samym rekordy wszechczasów na S&P i Nasdaq'u. Warto odnotować, wczoraj Rada Polityki Pieniężnej pozostawiła stopy procentowe na niezmiennym poziomie 5,75%, zgodnie z oczekiwaniami rynku. Dzisiaj również spodziewamy się ograniczonej aktywności inwestorów ze względu na święto Dnia Niepodległości 4 Lipca w USA. Pozytywne sygnały płyną do nas od rana z rynku azjatyckiego, gdzie Hang Seng rośnie o +0,14% i Nikkei zyskuje +0,86% odnotowując historyczne rekordy notowań biorąc przykład z Amerykanów.

Andrzej Wodecki

SKRÓT INFORMACJI ZE SPÓŁEK

- **Orlen:** Dane makro za VI'24 – raf. marża modelowa z dyf. spadła do 9,9 USD/bbl [tabela, wykresy BDM]
- **Marvipo:** Spółka sprzedała w 2Q'24 110 lokali (-22% r/r, -24% q/q) [wykresy BDM]
- **Lokum:** Spółka sprzedała w 2Q'24 110 lokali (-78% r/r, -36% q/q) [wykresy BDM]
- **PGE:** Grupa szacuje stratę dla 2H'24 na taryfie G w wysokości ok. 550 mln PLN
- **Budimex:** Spółka ma umowę na budowę odcinka drogi S10 za 586,4 mln PLN netto
- **Mirbud:** Konsorcjum Kobylarni i Mirbudu ma umowę o wartości 853,5 mln PLN na budowę odcinka S11
- **Enea:** RN spółki rekomenduje, by nie udzielać absolutorium byłym członkom zarządu spółki
- **PKP Cargo:** Spółka planuje zwolnienia grupowe, które objąć mają do 30% zatrudnionych
- **Millennium:** Bank szacuje rezerwę na ryzyko prawne w 2Q'24 na 518 mln PLN; spodziewa się zysku netto
- **Auto Partner:** Szacunkowa sprzedaż w czerwcu'24 wyniosła 351,6 mln PLN [wykres BDM]
- **Wojas:** Szacunkowa sprzedaż w czerwcu'24 spadła o -20,3% r/r [wykres BDM]
- **Grodno:** Szacunkowa sprzedaż w czerwcu'24 wyniosła 104,4 mln PLN [wykres BDM]
- **Gamedev:** Keywords Studios przejęte za 2,2 mld GBP przez szwedzką firmą inwestycyjną EQT [podsumowanie BDM]
- **Quercus TFI:** Spółka złożyła wiążącą ofertę nabycia 100% akcji Noble Securities
- **Mercor:** Grupa ocenia, że najbliższe miesiące na rynku mogą być jeszcze trudne
- **Atlanta Poland:** Spółka ma zgodę PKO BP na wypłatę dywidendy z kapitału zapasowego

WYKRES DNIA

Turcja pierwszy raz od roku odnotowała spadek inflacji w skali miesiąc do miesiąca o prawie 400 pb. Dynamika wzrostu cen zmalała do poziomu „zaledwie” 71,6%. Jest to druga zaskakująca informacja z ostatnich dni, zaraz po wyeliminowaniu Austrii przez Turków i awansie do ćwierćfinału UEFA EURO 2024.

Turcja – inflacja CPI r/r [%]


Źródło: Tradingeconomics.com

Notowania: środa, 3 lipca 2024

	Wartość	Zmiana	
		1D	YTD
WIG20	2 543,6	0,6%	8,6%
WIG30	3 174,8	0,7%	9,2%
mWIG40	6 418,2	0,3%	10,9%
sWIG80	25 172,7	0,1%	9,9%
WIG	87 927,1	0,5%	12,1%
NC Index	264,1	0,1%	-11,9%
WIG Banki	13 701,1	-0,3%	23,9%
WIG Bud	8 975,0	1,2%	17,6%
WIG Chemia	8 943,3	0,6%	-14,3%
WIG Dew	4 330,2	-0,1%	22,1%
WIG Energia	2 682,5	3,0%	-4,4%
WIG Games	17 204,3	1,3%	9,8%
WIG IT	5 316,2	1,2%	15,2%
WIG Media	8 015,4	0,8%	-3,8%
WIG Paliwa	7 045,7	0,9%	5,2%
WIG Spoż	2 480,1	-2,3%	12,6%
WIG Surowce	5 108,3	3,7%	18,4%
WIG Odzież	10 279,5	-0,2%	14,7%
DAX	18 374,5	1,2%	9,7%
FTSE100	8 171,1	0,6%	5,7%
CAC40	7 632,1	1,2%	1,2%
BUX	71 738,8	0,4%	18,3%
S&P500	5 537,0	0,5%	16,1%
DJIA	39 308,0	-0,1%	4,3%
Nasdaq Comp	18 188,3	0,9%	21,2%
Bovespa	125 661,9	0,7%	-6,4%
Nikkei225	40 580,8	1,3%	21,3%
Shanghai Comp.	2 982,4	-0,5%	0,3%
S&P/ASX 200	7 739,9	0,3%	2,0%
EUR/PLN	4,30	-0,2%	-0,9%
USD/PLN	3,98	-0,6%	1,2%
CHF/PLN	4,42	-0,4%	-5,5%
EUR/USD	1,08	0,4%	-2,3%
USD/JPY	161,69	0,2%	14,6%

FW20

	Wartość	Zmiana	
Kurs otwarcia	2 528	-11	-0,43%
Kurs zamknięcia	2 532	16	0,64%
Kurs min.	2 518	13	0,52%
Kurs max.	2 553	14	0,55%
Wolumen obrotu	23 208	115	0,50%
Otwarte pozycje	59 066	-56	-0,09%

Indeksy GPW

Indeks	Open	Low	High	Close	1D	Obrót
WIG20	2 544,9	2 532,3	2 566,9	2 543,6	0,6%	761
WIG30	3 172,8	3 160,5	3 198,9	3 174,8	0,7%	911
MWIG40	6 401,7	25 097,2	25 248,1	6 418,2	0,3%	207
SWIG80	25 173,5	6 401,7	6 438,4	25 172,7	0,1%	25
WIG-PL	92 053,0	91 560,3	92 053,0	91 785,2	0,5%	985
WIG	87 933,0	87 598,4	88 508,8	87 927,1	0,5%	1 005

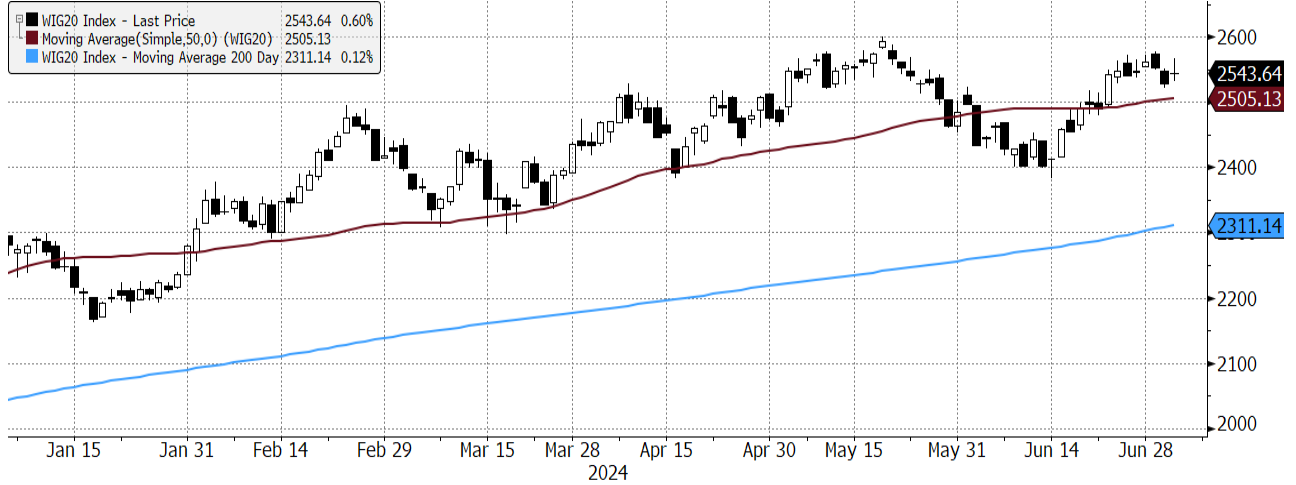
WIG20

	Close	MC	1D	YTD
Alior	101,30	13 225	0,3%	32,7%
Allegro	36,63	38 714	0,5%	9,9%
Budimex	699,50	17 858	2,0%	11,7%
CD Projekt	142,75	14 262	2,8%	24,1%
Cyfrowy P.	12,37	7 911	2,6%	0,3%
Dino	396,70	38 892	0,8%	-13,9%
JSW	31,09	3 650	2,7%	-26,0%
Kęty	871,00	8 477	0,3%	16,9%
KGHM	152,45	30 490	3,9%	24,2%
Kruk	462,60	8 937	2,0%	-3,0%
LPP	16 510,00	30 629	-1,1%	2,0%
mBank	632,40	26 875	0,9%	18,2%
Orange	7,93	10 407	0,2%	-2,6%
Pekao	167,75	44 029	-0,8%	10,3%
Pepco	20,86	12 016	1,3%	-20,0%
PGE	7,42	16 648	3,3%	-14,5%
PKN Orlen	68,81	79 884	0,9%	5,1%
PKO BP	61,70	77 125	-0,2%	22,6%
PZU	50,16	43 314	0,2%	6,1%
Santander Polska	546,80	55 877	-0,3%	11,6%

mWIG40									
	Close	MC	1D	YTD	Close	MC	1D	YTD	
11 bit st.	623,00	1 506	-1,0%	15,2%	Grenovia	2,52	1 448	-1,6%	-24,8%
AB	101,50	1 643	0,5%	35,3%	Handlowy	97,50	12 739	0,5%	-3,8%
Amrest	24,20	5 313	-0,4%	-9,0%	Huuuge	23,85	1 431	0,8%	-11,0%
Arctic	24,30	1 684	1,1%	8,7%	ING BSK	296,00	38 510	-1,0%	15,6%
Asbis	23,86	1 324	-0,9%	-16,3%	Inter Cars	540,00	7 651	-0,6%	-10,6%
Asseco	82,50	6 848	0,7%	12,9%	Millennium	9,34	11 324	-0,7%	11,7%
Auto	23,65	3 089	-0,6%	-8,9%	MoBruk	307,00	1 078	-1,6%	-7,3%
Azoty	19,89	1 973	1,5%	-19,5%	Neuca	906,00	4 048	-0,3%	-2,1%
Benefit	2 580,00	7 632	-2,3%	32,3%	PKP Cargo	15,88	711	13,4%	8,9%
Bogdanka	29,36	999	-6,2%	-13,7%	Polimex	3,31	806	-1,4%	-20,4%
CCC	118,50	8 161	3,5%	93,8%	Pracuj	62,30	4 253	2,5%	0,5%
CI Games	1,69	310	1,4%	-19,1%	Rainbow	114,40	1 665	0,5%	87,5%
Cognor	8,77	1 503	-0,5%	5,2%	Ryvu	50,30	1 163	2,7%	-12,5%
Comarch	285,50	2 322	-1,9%	37,3%	Selvita	68,20	1 252	-2,0%	16,6%
Develia	5,86	2 650	0,7%	29,1%	Synektik	147,00	1 254	3,1%	70,9%
Dom Dev.	168,00	4 334	-1,3%	12,4%	Tauron	4,01	7 028	1,8%	7,4%
Enea	11,16	5 912	5,2%	21,7%	TEN	85,75	555	3,1%	-11,0%
Eurocash	13,42	1 868	2,4%	-19,4%	Text	83,00	2 137	13,1%	-28,3%
GPW	48,15	2 021	-0,8%	13,3%	WP.PL	105,00	3 076	-0,2%	-13,7%
Greenex	2,26	691	-1,9%	-12,6%	XTB	69,10	8 124	-2,7%	82,7%

Surowce		Cena	1D	1W	MTD	YTD	1R
Ropa Brent [USD/bbl]	86,9	0,8%	1,9%	0,6%	12,8%	14,0%	
Gaz USA HH [USD/MMBTu]	2,4	0,2%	-7,2%	-6,2%	-3,0%	-10,0%	
Gaz EU TTF 1M [EUR/MWh]	32,7	-3,0%	-3,3%	-5,2%	1,1%	-3,6%	
CO2 [EUR/t]	70,1	0,1%	5,8%	4,9%	-10,1%	-18,8%	
Węgiel ARA [USD/t]	103,8	0,5%	-4,5%	-4,9%	-11,8%	-14,6%	
Miedź LME [USD/t]	9 720,2	2,0%	3,4%	2,8%	14,8%	15,8%	
Aluminium LME [USD/t]	2 499,0	0,9%	1,3%	0,4%	6,5%	18,3%	
Cynk LME [USD/t]	2 930,6	2,3%	1,5%	1,8%	11,0%	24,4%	
Ołów LME [USD/t]	2 178,4	0,9%	1,5%	0,1%	7,1%	2,5%	
Stal HRC [USD/t]	669,0	-0,1%	-0,9%	-0,7%	-41,1%	-22,7%	
Ruda żelaza [USD/t]	113,5	2,8%	6,4%	6,6%	-16,8%	2,8%	
Węgiel koksujący [USD/t]	255,0	-4,9%	7,6%	9,4%	-21,1%	11,8%	
Złoto [USD/oz]	2 357,8	1,2%	2,6%	1,3%	14,3%	22,5%	
Srebro [USD/oz]	30,4	3,0%	5,7%	4,4%	27,8%	32,4%	
Platyna [USD/oz]	1 006,4	0,7%	-0,8%	1,0%	1,5%	9,4%	
Pallad [USD/oz]	1 025,5	0,4%	11,1%	4,9%	-7,6%	-16,4%	
Bitcoin USD	58 823,6	-5,0%	-3,5%	-5,0%	38,4%	90,9%	
Pszensica [USD/bu]	554,5	-1,2%	2,4%	0,2%	-11,7%	-11,8%	
Kukurydza [USD/bu]	403,5	0,4%	-3,9%	1,6%	-14,4%	-27,6%	
Cukier ICE [USD/lb]	20,5	-0,4%	5,2%	1,1%	0,0%	-3,4%	

WIG20



Źródło: Bloomberg, Dom Maklerski BDM S.A.

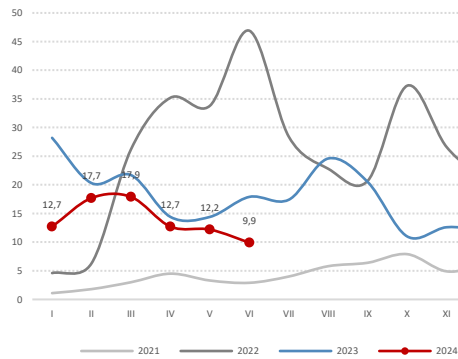
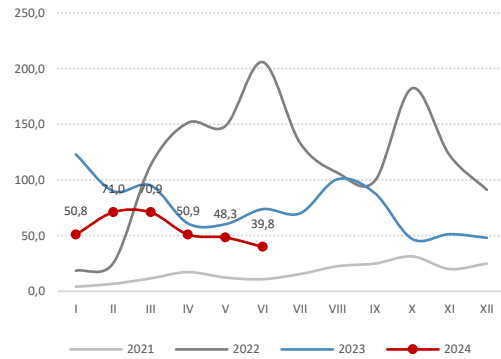
S&P500



Źródło: Bloomberg, Dom Maklerski BDM S.A.

INFORMACJE ZE SPÓLEK
PKN Orlen

Spółka podała dane makro za czerwiec.

Modelowa marża rafineryjna z dyferencjałem [USD/bbl]

Modelowa marża rafineryjna z dyferencjałem [PLN/bbl]


Źródło: DM BDM S.A., spółka

Źródło: DM BDM S.A., spółka

Dane makro – PKN Orlen

	PKN Orlen				rynek			gaz TTF 1M [PLN/MWh]	gaz TGeGasDA [PLN/MWh]	energia TGeBase [PLN/MWh]	
	modelowa marża rafineryjna [USD/bbl]	modelowa marża rafineryjna [PLN/bbl]	modelowa marża petrochemiczna [EUR/t]	modelowa marża petrochemiczna [PLN/t]	Brent [USD/bbl]	Dyferencjał U/B [USD/bbl]	USD/PLN				EUR/PLN
sty-21	1,1	4,1	889	4 036	54,8	0,6	3,73	4,54			
lut-21	1,8	6,7	1 011	4 550	62,2	1,5	3,72	4,50			
mar-21	3,0	11,6	1 232	5 667	65,6	2,2	3,86	4,60			
kwi-21	4,5	17,2	1 469	6 713	64,7	2,5	3,82	4,57			
maj-21	3,3	12,3	1 492	6 759	68,7	2,0	3,73	4,53			
cze-21	2,9	10,8	1 458	6 561	73,0	1,6	3,74	4,50			
lip-21	4,0	15,4	1 356	6 183	75,0	2,6	3,86	4,56			
sie-21	5,8	22,5	1 321	6 037	70,8	2,2	3,88	4,57			
wrz-21	6,4	24,8	1 267	5 790	74,6	2,2	3,88	4,57			
paź-21	7,9	31,3	1 186	5 444	83,7	2,2	3,96	4,59			
lis-21	4,9	20,0	1 274	5 924	81,4	1,5	4,08	4,65			
gru-21	6,1	24,9	1 316	6 080	74,1	1,4	4,08	4,62			
sty-22	4,6	18,5	1 230	5 597	87,2	0,9	4,02	4,55			
lut-22	6,3	25,3	1 162	5 287	98,2	3,6	4,01	4,55			
mar-22	26,2	113,2	1 106	5 265	118,8	15,4	4,32	4,76			
kwi-22	35,2	151,4	1 456	6 770	104,4	14,7	4,30	4,65			
maj-22	33,8	148,4	1 399	6 505	113,3	9,5	4,39	4,65			
cze-22	46,9	205,9	1 343	6 232	123,7	12,5	4,39	4,64			
lip-22	28,4	133,2	1 212	5 781	112,7	9,9	4,69	4,77			
sie-22	22,8	106,5	1 169	5 518	100,0	8,7	4,67	4,72			
wrz-22	20,7	99,2	1 087	5 152	89,9	4,0	4,79	4,74			
paź-22	37,3	182,4	993	4 776	93,3	5,9	4,89	4,81			
lis-22	26,6	122,4	1 038	4 879	91,7	6,7	4,60	4,70	557	460	830
gru-22	20,6	91,1	1 138	5 326	81,1	6,3	4,42	4,68	544	555	782
sty-23	28,2	123,0	1 018	4 785	82,8	6,3	4,36	4,70	296	314	637
lut-23	20,3	89,9	980	4 645	82,5	5,5	4,43	4,74	249	275	662
mar-23	21,7	95,0	1 048	4 915	78,6	3,7	4,38	4,69	207	227	563
kwi-23	14,4	60,9	1 052	4 881	84,9	2,7	4,23	4,64	194	211	566
maj-23	14,4	60,2	1 080	4 892	75,6	1,9	4,18	4,53	142	156	483
cze-23	17,9	73,7	988	4 406	74,7	1,3	4,12	4,46	145	153	533
lip-23	17,4	69,9	---	---	80,1	-0,5	4,02	4,44	131	151	522
sie-23	24,6	100,6	---	---	86,2	-0,8	4,09	4,46	156	176	482
wrz-23	20,5	88,2	---	---	94,0	-1,6	4,30	4,60	169	181	508
paź-23	11,0	47,0	---	---	91,0	-2,8	4,27	4,51	211	207	425
lis-23	12,6	51,3	---	---	83,2	-2,0	4,07	4,40	201	208	441
gru-23	12,1	48,0	---	---	77,9	-1,2	3,97	4,33	157	170	336
sty-24	12,7	50,8	---	---	80,3	-1,2	4,00	4,37	130	159	410
lut-24	17,7	71,0	---	---	83,9	0,4	4,01	4,33	111	133	336
mar-24	17,9	70,9	---	---	85,5	1,1	3,96	4,31	115	136	321
kwi-24	12,7	50,9	1 008	4 334	90,2	-0,3	4,01	4,30	125	136	347
maj-24	12,2	48,3	1 052	4 503	82,0	-1,0	3,96	4,28	137	151	375
cze-24	9,9	39,8	---	---	82,6	-1,6	4,02	4,32	149	167	471
1Q'19	4,6	17,6	887	3 815	63,2	0,2	3,79	4,30			
2Q'19	6,5	24,8	903	3 871	68,8	0,6	3,81	4,29			
3Q'19	8,1	31,6	856	3 696	61,9	1,0	3,89	4,32			
4Q'19	4,6	17,9	783	3 355	63,2	1,5	3,87	4,29			
1Q'20	5,7	22,6	852	3 691	50,2	2,3	3,92	4,32			
2Q'20	3,4	14,2	854	3 847	29,2	0,1	4,10	4,50			
3Q'20	1,1	4,3	829	3 682	43,0	-0,1	3,80	4,44			
4Q'20	1,0	3,9	840	3 787	44,3	0,1	3,78	4,51			
1Q'21	2,0	7,5	1 044	4 751	60,9	1,4	3,77	4,55			
2Q'21	3,6	13,4	1 473	6 678	68,8	2,0	3,76	4,53			
3Q'21	5,4	20,9	1 315	6 004	73,5	2,3	3,87	4,57			
4Q'21	6,3	25,4	1 259	5 816	79,7	1,7	4,04	4,62			
1Q'22	12,4	52,3	1 166	5 383	101,4	6,6	4,12	4,62			
2Q'22	38,6	168,5	1 399	6 502	113,8	12,2	4,36	4,65			
3Q'22	24,0	112,9	1 156	5 484	100,9	7,5	4,72	4,74			
4Q'22	28,2	131,9	1 056	4 994	88,7	6,3	4,64	4,73			
1Q'23	23,4	102,6	1 015	4 782	81,3	5,2	4,39	4,71	251	272	621
2Q'23	15,6	65,0	1 040	4 727	78,4	2,0	4,18	4,54	160	173	527
3Q'23	20,8	86,2	849	3 821	86,8	-1,0	4,14	4,50	152	169	504
4Q'23	11,9	48,8	937	4 135	84,0	-2,0	4,10	4,41	190	195	401
1Q'24	16,1	64,2	943	4 089	83,2	0,1	3,99	4,34	119	143	356
2Q'24	11,6	46,3	---	---	84,9	-1,0	4,00	4,30	137	151	398

Źródło: DM BDM S.A., spółka, *z dyferencjałem (od 2022 dyferencjał efektywny od ropy Brent, wcześniej modelowy Brent – Ural)

(Krzysztof Pado)

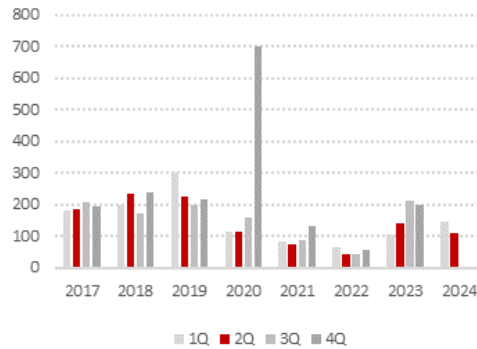
Orlen

OX2 Polska będzie odpowiadać za obsługę przejętych w 2023 roku przez grupę Orlen farm wiatrowych w Wielkopolsce o łącznej mocy 142 MW.

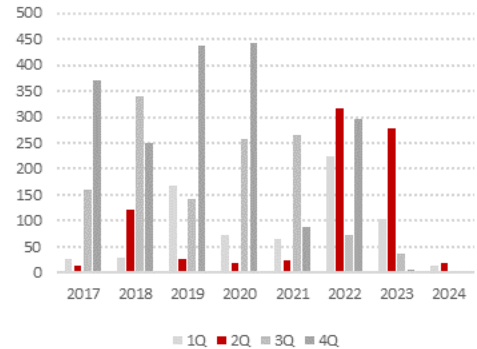
Marvipol

Spółka podała dane sprzedażowe za 2Q'24:

- liczba umów sprzedaży: 110 lokali
- liczba umów przenoszących własność: 18 lokali

Sprzedaż – umowy [szt]


Źródło: DM BDM S.A., spółka

Przekazania [szt]


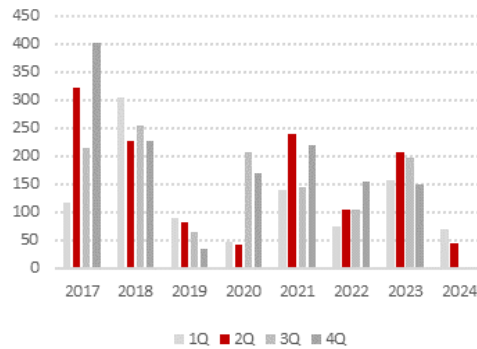
Źródło: DM BDM S.A., spółka

(Krzysztof Pado)

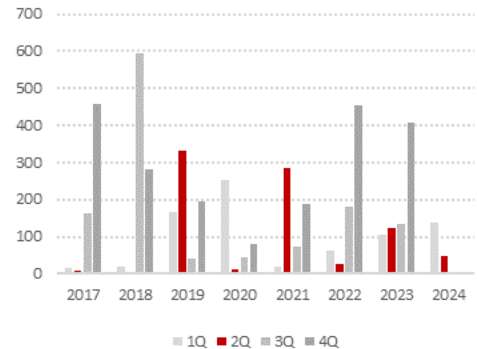
Lokum

Spółka podała dane sprzedażowe za 2Q'24:

- liczba umów sprzedaży: 45 lokali
- liczba umów przenoszących własność: 50 lokali

Sprzedaż – umowy [szt]


Źródło: DM BDM S.A., spółka

Przekazania [szt]


Źródło: DM BDM S.A., spółka

(Krzysztof Pado)

PGE

Spółka poinformowała o braku konieczności zawiązania w PGE Obrót dodatkowej rezerwy na umowy rodzące obciążenia z zastrzeżeniem, że dla 2H'24 szacowana jest strata na taryfie G w wysokości około 550 mln PLN (ponad wysokość wskazanej wyżej rezerwy).

Budimex

Spółka podpisała umowę z GDDKiA na budowę odcinka drogi S10 Szczecin - Piła. Wartość umowy to 586,4 mln PLN netto.

Oferta spółki o wartości 412,53 mln PLN na budowę drogi S16 została najwyżej oceniona w przetargu ogłoszonym przez GDDKiA Oddział w Olsztynie. Przedmiotem przetargu jest Budowa drogi S16 Olsztyn (S51) – Elk (S61) odcinek Olsztyn – Biskupiec (budowa drugiej jezdni) odcinek Olsztyn Wschód – Barczewo. - ISBnews

Mirbud

Konsorcjum Kobylarni i Mirbudu zawarło z GDDKiA umowę o wartości 853,5 mln PLN brutto na zaprojektowanie i wybudowanie drogi ekspresowej S11 Piła - Poznań, odc. Oborniki - węzeł Poznań Północ wraz z obwodnicą Obornik.

Enea

RN spółki rekomenduje, by nie udzielać absolutorium byłym członkom zarządu spółki, którzy pełnili funkcję w roku obrotowym 2023.

PKP Cargo

Spółka planuje przeprowadzić zwolnienia grupowe, które miałyby objąć do 30 zatrudnionych w spółce (do 4.142 pracowników) w różnych grupach zawodowych. Proces miałby nastąpić nie wcześniej niż od dnia następującego po dniu zawiadomienia do powiatowych urzędów pracy do 30 września 2024 r.

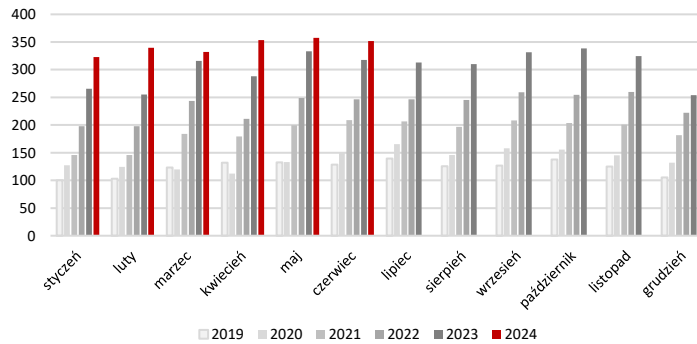
Skala zwolnień grupowych w PKP Cargo będzie zależać od zakresu zgody związków na zawieszenie układu zbiorowego pracy. Związkowcy z kolei domagają się całościowego planu naprawczego przewoźnika.

Millennium

Bank szacuje rezerwę na ryzyko prawne, związane z walutowymi kredytami hipotecznymi udzielonymi przez bank, w 2Q'24 na 518 mln PLN; zarząd spodziewa się dodatniego wyniku netto za 2Q'24.

Auto Partner

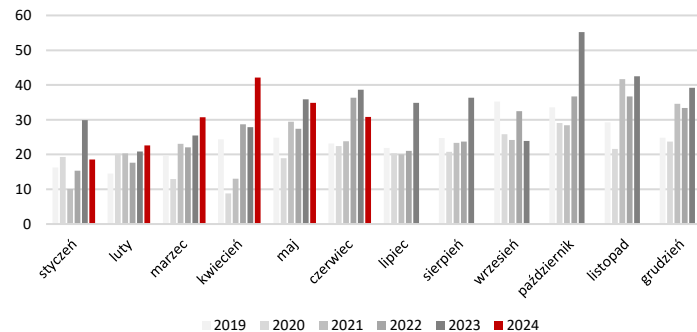
Szacunkowe skonsolidowane przychody w czerwcu'24 wyniosły ok. 351,6 mln PLN (+15,9% r/r).

Szacunkowe miesięczne przychody [mln PLN]


Źródło: BDM, spółka

Wojas

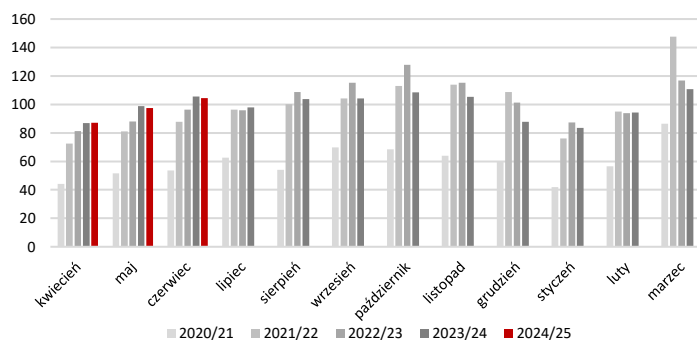
Szacunkowe przychody w czerwcu'24 wyniosły ok. 30,8 mln PLN (-20,3% r/r). Narastająco, w okresie styczeń-czerwiec'24 sprzedaż wzrosła +1,2% r/r.

Szacunkowe miesięczne przychody [mln PLN]


Źródło: BDM, spółka

Grodno

Szacunkowe skonsolidowane przychody w czerwcu'24 wyniosły ok. 104,4 mln PLN (-1,0% r/r, YTD -0,7% r/r). Informacja opublikowana w środę przed sesją.

Szacunkowe miesięczne przychody [mln PLN]


Źródło: BDM, spółka

Gamedev	<ul style="list-style-type: none">- Keywords Studios przejęte za 2,2 mld GBP przez szwedzką firmą inwestycyjną EQT.- Cena za akcję na poziomie 2,45 GBP implikuje premię w wysokości 66,7% ponad wartość rynkową sprzed ogłoszenia przejęcia.- 2023 EV/EBITDA = 16x- konsensus Bloomberg zakłada średnioroczną EBITDA w latach 2024-2026 na poziomie ok. 160 GBP co daje EV/EBITDA = 12x.- Keywords zapewnia usługi podwykonawcze (m.in. kooprodukcja, testing, porting) wykorzystywane w hitowych grach, w tym Fortnite, Assassin's Creed, Pro Evolution Soccer, The Legend of Zelda czy Battlefield.- Zamknięcie transakcji ma nastąpić w 4Q'24.	<i>(Krzysztof Tkocz)</i>
Text	Spółka widzi możliwość powrotu do wzrostu liczby klientów dla swoich produktów od jesieni.	
Polenergia	Wojewoda pomorski wydał zgodę na budowę MFW Bałtyk II i III.	
Quercus TFI	Spółka złożyła wiążącą ofertę nabycia 100% akcji Noble Securities w czerwcu'24 r. Quercus TFI rozpoczął w środę negocjacje dotyczące nabycia spółki. Spółka ma nadzieję, że na koniec 2024 roku zwiększy swoje aktywa pod zarządzaniem do 6 mld PLN z 5,56 mld PLN obecnie. Jest w jednym procesie akwizycyjnym, który jest na zaawansowanym etapie.	
Mercor	Grupa ocenia, że najbliższe miesiące mogą być wciąż wymagające, ale liczy, że w kolejnych okresach pojawią się nowe inwestycje budowlane i rynek się poprawi.	
Atlanta Poland	Spółka ma zgodę PKO BP na wypłatę dywidendy z kapitału zapasowego w wysokości 6,09 mln PLN, co daje 1 PLN dywidendy na akcję.	
AI	Coraz częściej mówi się o zjawisku "only human", które ma być w kontrze do obecnego boomu na sztuczną inteligencję. Niektóre firmy wcale nie chcą się nią chwalić i epatować. Dlaczego? Bo klienci często mają już dość jej wytworów. Na przykład należąca do Unilevera marka Dove zrezygnowała w reklamach i materiałach promocyjnych z wykreowanych przez tę technologię wyidealizowanych modelek. Zakazy wykorzystania AI w reklamie wdrożyły też m.in. L'Oréal, H&M czy Lego. – Rzeczpospolita	
Budownictwo	Budownictwo nie rzuca się na innowacje. Branża pozostaje wierna tradycji, ale to nie znaczy, że nie spogląda na nowinki. Największym zainteresowaniem cieszą się platformy do zarządzania budową, a najmniejszym druk 3D. – Puls Biznesu	

Źródło: Dom Maklerski BDM S.A., spółki, PAP

WYDZIAŁ ANALIZ I INFORMACJI:**Maciej Bobrowski**

Dyrektor Wydziału

tel. (032) 208 14 12

e-mail: maciej.bobrowski@bdm.pl[strategia, przemysł, media/rozrywka, TMT](#)**Krzysztof Pado**

Zastępca Dyrektora

Doradca Inwestycyjny

tel. (032) 208 14 32

e-mail: krzysztof.pado@bdm.pl[oil&gas, budownictwo, materiały budowlane, deweloperzy](#)**Krzysztof Tkocz**

Analityk rynku akcji

tel. (032) 208 14 38

e-mail: krzysztof.tkocz@bdm.pl[gry komputerowe](#)**Anna Tobiasz**

Młodszy analityk rynku akcji

Doradca Inwestycyjny

tel. (032) 208 14 35

e-mail: anna.tobiasz@bdm.pl**Andrzej Wodecki**

Młodszy analityk rynku akcji

Doradca Inwestycyjny

tel. (032) 208 14 39

e-mail: andrzej.wodecki@bdm.pl**WYDZIAŁ OBSŁUGI KLIENTÓW INSTYTUCJONALNYCH:****Leszek Mackiewicz**

Dyrektor Wydziału

tel. (022) 62-20-848

e-mail: leszek.mackiewicz@bdm.pl**Piotr Dededjus**

tel. (022) 62-20-100

e-mail: piotr.dededjus@bdm.pl**Maciej Fink-Finowicki**

tel. (022) 62-20-855

e-mail: maciej.fink-finowicki@bdm.pl**Tomasz Grzeszczyk**

tel. (022) 62-20-854

e-mail: tomasz.grzeszczyk@bdm.pl**Piotr Komorowski**

tel. (022) 62-20-851

e-mail: piotr.komorowski@bdm.pl

Nota prawna:

Opracowanie nie jest podstawą żadnej rekomendacji kupna bądź sprzedaży w rozumieniu obowiązującego prawa i nie powinien być tak interpretowany. BDM nie ponosi odpowiedzialności za decyzje inwestycyjne podjęte na podstawie niniejszego raportu ani za szkody poniesione w wyniku tych decyzji inwestycyjnych. Materiał ma charakter czysto informacyjny, a podmioty opisujące w opracowaniu są dobrane subiektywnie przez autora.

Niniejszy raport został po raz pierwszy udostępniony klientom BDM 2024-07-04, 07:52 CEST.

Raport skierowany jest do wszystkich klientów, z którymi Dom Maklerski BDM S.A. (dalej: BDM) zawarł Umowę o świadczenie usług maklerskich na podstawie Regulaminu świadczenia usług maklerskich przez Dom Maklerski BDM S.A. lub Umowę o świadczenie usług maklerskich dla klientów, których rachunek papierów wartościowych prowadzony jest przez bank depozytariusz. Niniejszy raport, przy wykorzystaniu medialnych kanałów dystrybucji, może dotrzeć również do innych podmiotów na podstawie decyzji Dyrektora Wydziału Analiz. Nie może być on jednak publikowany bądź powielany bez uprzedniej pisemnej zgody BDM, w szczególności nie może zostać przekazany lub wydany osobom w USA, Australii, Kanadzie, Japonii.

Opracowanie ma charakter informacyjny i nie stanowi reklamy ani nie stanowi oferty lub zaproszenia do subskrypcji lub zakupu instrumentów finansowych.

Inwestor powinien mieć świadomość, że każda decyzja inwestycyjna na rynku kapitałowym jest obciążona szeregiem ryzyk, które mogą finalnie skutkować poniesieniem przez niego straty finansowej. Stopa zwrotu z poszczególnych inwestycji może ulegać wahaniom w zależności od różnych czynników, na które inwestor nie będzie miał wpływu. Dlatego, klient podejmujący pojedynczą decyzję inwestycyjną powinien nie tylko sprawdzić aktualność i poprawność poszczególnych założeń dokonanych przez analityka w raporcie ale i dokonać niezależnej oceny i przeprowadzić własne analizy (bazujące także na innych scenariuszach niż przedstawione przez analityka) uwzględniając poziom akceptowalnego przez siebie ryzyka. Decydując się na aktywność na rynku kapitałowym, inwestor powinien uwzględniać, że struktura portfelową inwestycji (dywersyfikacja inwestycji poprzez posiadanie więcej niż jednego instrumentu finansowego) może redukować ryzyko ekspozycji na poszczególny instrument przynoszący negatywną stopę zwrotu w danym okresie. Jednocześnie jednak, może to prowadzić do ograniczenia dodatknej stopy zwrotu jaką inwestor mógłby osiągnąć na pojedynczym instrumencie finansowym w danym okresie czasowym. Inwestor powinien być świadomy, że struktura portfelową inwestycji i jakakolwiek strategia inwestycyjna dla rynku akcji nie gwarantuje osiągnięcia przez niego dodatknej stopy zwrotu i nie chroni go przed finalnym poniesieniem straty.

W opinii BDM, niniejsze opracowanie zostało sporządzone z zachowaniem zasad metodologicznej poprawności i obiektywizmu na podstawie ogólnodostępnych informacji, które BDM uważa za wiarygodne. Źródła informacji wykorzystane w raporcie to wszelkie dane na temat przedmiotowych instrumentów finansowych dostępne analitykowi, w tym m.in. raporty okresowe i bieżące spółki, raporty okresowe i bieżące podmiotów wykorzystanych do wyceny porównawczej, raporty branżowe, informacje prasowe, inne. BDM nie gwarantuje jednak dokładności ani kompletności opracowania, w szczególności w przypadku gdy informacje, na których oparto rekomendacje okazały się niedokładne, niewyczerpujące lub nie w pełni odzwierciedlały stan faktyczny. Przedstawione prognozy są oparte wyłącznie o analizę przeprowadzoną przez BDM bez uzgodnień ze spółkami ani z innymi podmiotami i opierają się na szeregu założeń, które w przyszłości mogą okazać się nietrafne. BDM nie udziela żadnego zapewnienia, że podane prognozy się sprawdzą.

W opinii BDM niniejszy dokument został sporządzony z zachowaniem należytej staranności i rzetelności.

Analityk (analitycy) sporządzający niniejszy dokument otrzymuje wynagrodzenie stałe a Zarząd BDM ma prawo przyznać mu wynagrodzenie dodatkowe. Dodatkowe wynagrodzenie może być pośrednio uzależnione od wyników pozostałych usług oferowanych przez BDM, w tym usługi bankowości inwestycyjnej, jednak nie jest ono bezpośrednio uzależnione od wyników finansowych pochodzących ze świadczenia innych usług, w tym bankowości inwestycyjnej, które były lub mogły być uzyskiwane przez BDM.

Inwestor powinien zakładać, że BDM świadczył, świadczy lub może złożyć ofertę świadczenia usług spółce lub innym spółkom wymienionym w niniejszym raporcie.

BDM nie ma obowiązku podejmowania jakichkolwiek działań, które miałyby spowodować, że instrumenty finansowe, będące przedmiotem wyceny zawartej w niniejszym dokumencie będą wycenione przez rynek zgodnie z ewentualną wyceną zawartą w niniejszym dokumencie.

Inwestor powinien zakładać, że pracownicy BDM lub pełnomocnicy oraz akcjonariusze, mogą posiadać długie lub krótkie pozycje w akcjach emitenta lub innych instrumentach finansowych powiązanych z akcjami emitenta, w szczególności dotyczy to sytuacji posiadania nie więcej niż 5% kapitału, i mogą dokonywać nimi transakcji również jako pełnomocnik. Każda z wyżej wymienionych osób mogła dokonać transakcji dotyczącej przedmiotowych instrumentów finansowych przed wydaniem niniejszej publikacji. Jednocześnie jednak przedmiotowe instrumenty z chwilą rozpoczęcia prac nad raportem są wpisywane na listę restrykcyjną dla pracowników Wydziału Analiz.

W opinii BDM niniejsze opracowanie zostało sporządzone z wykluczeniem jakiegokolwiek konfliktu interesów, który mógłby wpłynąć na jego treść. BDM posiada regulacje wewnętrzne, które mają na celu zapobieganie konfliktom interesów w przypadku rekomendacji lub innych opracowań Wydziału Analiz. Odbiorca raportu może zapoznać się z zasadami obowiązującymi w BDM poprzez stronę internetową BDM, w szczególności odnoszącymi się do:

- zarządzania konfliktami interesów, przyjmowania i przekazywania zachęt- informacje znajdują się pod adresem: <https://www.bdm.pl/o-nas/o-domu-maklerskim-bdm/zasady-mifid-fatca-skargi-sprawozdania-i-dokumenty-archiwalne>
- powiązań BDM z emitentami notowanymi na GPW, NewConnect, Catalyst z tytułu wykonywania na ich rzecz przez BDM funkcji animatora w celu wspomagania płynności obrotu instrumentami finansowymi- informacje znajdują się pod adresami:
<https://www.gpw.pl/animatorzy-emitenta>
<https://www.gpw.pl/animatorzy-rynku>
<https://newconnect.pl/czlonkowie-animatorzy-rynku>
<https://gpcatalyst.pl/uczestnicy-catalyst-lista-animatorow>

Nadzór nad BDM sprawuje Komisja Nadzoru Finansowego.