

Redaktorzy wydania: Krzysztof Koczo / Krzysztof Pado

KOMENTARZ PORANNY
Czerwony początek października

Poprzedni tydzień na GPW zakończył się znaczącymi spadkami głównych indeksów. WIG20 stracił w ciągu pięciu sesji 3,8%, WIG -3,5%, mWIG40 -3,0%, a sWIG80 -1,5%. Sektorowo silna na tle szerokiego rynku okazała się „paliwówka” (+1,4%) i WIG-odzież (+0,6%). Z drugiej strony największe spadki odnotowały banki (-6,4%) i WIG-informatyka (-2,0%). Na rynkach zagranicznych również panowały niedźwiedzie nastroje – DAX stracił 1,8%, CAC40 -3,2%, a FTSE100 -0,5%. Podczas piątkowej sesji pozytywnie wyróżniły się walory Ubisoftu, które zyskały 33,4% po doniesieniach o potencjalnym przejęciu przez Tencent i rodzinę Guillemot. Podaż dominowała również za oceanem. S&P500 i DJI w ciągu tygodnia straciły odpowiednio 0,5%/0,3%, a Nasdaq poszedł w dół o 1,1%. W tym tygodniu rozpocznie się sezon wyników za 3Q na Wall Street, jak zwykle zainicjują go największe banki (JP Morgan, BNY Mellon, Wells Fargo). Czekają nas również seria odczytów inflacji CPI (w tym z USA). O poranku rynkach azjatyckich Nikkei idzie w górę o 2,3%, natomiast kontrakty na ropę wyceniane po 74,1 USD za baryłkę, a za USD przychodzi nam płacić 3,94 PLN. Kontrakty terminowe na DAX zwyżkują, natomiast na amerykańskie indeksy znajdują się na minusie.

Krzysztof Koczo

SKRÓT INFORMACJI ZE SPÓŁEK

- BoomBit:** Spółka szacuje, że miała we wrześniu 19,5 mln PLN przychodów (+10,2% m/m, +3,2% r/r), przychody oczyszczone o UA i prowizję platform wyniosły 7,9 mln PLN (+9,2% m/m; +2,6% r/r) – pozytywne [\[komentarz BDM\]](#)
- Bloober Team:** Podsumowanie Advanced Access gry „Silent Hill 2”+ podsumowanie recenzji – pozytywne [\[podsumowanie BDM\]](#)
- Ten Square Games:** Spółka szacuje przychody w 3Q'24 na 102,3 mln PLN (+4,4% q/q; -2,5% r/r) - pozytywne [\[komentarz BDM\]](#)
- Huuuge Games:** Spółka według szacunkowych danych w 3Q'24 wypracowała 58,3 mln USD przychodów (-18,1% r/r, -8,0% q/q) [\[komentarz BDM\]](#)
- Artifex Mundi:** Spółka we wrześniu'24 wypracowała przychody na poziomie 8,4 mln PLN (+6% r/r, -10% m/m), przychody pomniejszone o koszty UA wyniosły 4,1 mln PLN (+7,5% m/m, -1,6% r/r) - negatywne [\[komentarz BDM\]](#)
- Gaming:** Tencent i rodzina Guillemontów rozważają wykupienie Ubisoftu
- Gaming:** Podsumowanie tygodnia [\[tabela BDM\]](#)
- JSW:** Spółka złożyła zawiadomienie do prokuratury ws. wycieku informacji będących tajemnicą przedsiębiorstwa
- BOS:** Bank utworzy odpis akt. na kwotę ok. 34,2 mln PLN
- Banki:** Ruszają dodatkowe konsultacje ws. indeksów WIRF, nie będzie dalej konsultacji WIRON i WRR
- Sunex:** Spółka szacuje, że miała 66,8 mln PLN przychodów w 3Q'24 (-17,9% r/r)
- PKP PLK:** PKP PLK zakładają, że wartość ogłoszonych w tym roku przetargów sięgnie 17,5 mld PLN
- KPO:** Łączna kwota wypłat w ramach KPO z PFR do 3 X wyniosła 11,6 mld PLN
- Develia:** Spółka zawarła z Innova Capital oraz Solida Capital list intencyjny dotyczący realizacji domów studenckich

Notowania: piątek, 04 października 2024

	Wartość	Zmiana	
		1D	YTD
WIG20	2 291,5	0,5%	-2,2%
WIG30	2 899,6	0,4%	-0,3%
mWIG40	6 078,3	0,1%	5,1%
sWIG80	23 859,2	0,1%	4,2%
WIG	82 010,9	0,4%	4,5%
NC Index	248,9	0,7%	-17,0%
WIG Banki	12 048,2	0,5%	8,9%
WIG Bud	7 611,9	-0,1%	-0,2%
WIG Chemia	8 695,2	0,6%	-16,7%
WIG Dew	4 301,8	0,2%	21,3%
WIG Energia	2 506,2	-0,7%	-10,7%
WIG Games	14 744,0	0,7%	-5,9%
WIG IT	5 169,0	0,3%	12,0%
WIG Media	6 666,5	-1,9%	-20,0%
WIG Paliwa	6 348,4	0,4%	-5,2%
WIG Spoż	2 337,1	0,2%	6,1%
WIG Surowce	5 301,5	1,0%	22,9%
WIG Odzież	10 938,8	1,4%	22,0%
DAX	19 120,9	0,6%	14,1%
FTSE100	8 280,6	0,0%	7,1%
CAC40	7 541,4	0,9%	0,0%
BUX	73 411,8	1,0%	21,1%
S&P500	5 751,1	0,9%	20,6%
DJIA	42 352,8	0,8%	12,4%
Nasdaq Comp	18 137,9	1,2%	20,8%
Bovespa	131 791,6	0,1%	-1,8%
Nikkei225	38 635,6	0,2%	15,5%
Shanghai Comp.	3 087,5	2,9%	3,8%
S&P/ASX 200	8 150,0	-0,7%	7,4%
EUR/PLN	4,32	0,2%	-0,6%
USD/PLN	3,93	0,6%	-0,1%
CHF/PLN	4,58	0,0%	-2,1%
EUR/USD	1,10	-0,5%	-0,6%
USD/JPY	148,70	1,2%	5,4%

FW20

	Wartość	Zmiana	
Kurs otwarcia	2 315	-22	-0,94%
Kurs zamknięcia	2 319	11	0,48%
Kurs min.	2 298	-5	-0,22%
Kurs max.	2 324	-20	-0,85%
Wolumen obrotu	19 306	-4 635	-19,36%
Otwarte pozycje	62 757	-781	-1,23%

Indeksy GPW

Indeks	Open	Low	High	Close	1D	Obrót
WIG20	2 290,7	2 273,9	2 298,0	2 291,5	0,5%	817
WIG30	2 896,3	2 877,6	2 908,3	2 899,6	0,4%	895
MWIG40	6 072,7	23 791,4	23 921,3	6 078,3	0,1%	109
SWIG80	23 862,6	6 043,9	6 107,1	23 859,2	0,1%	21
WIG-PL	85 561,6	85 561,6	85 642,2	85 642,2	0,3%	935
WIG	81 957,7	81 480,2	82 255,5	82 010,9	0,4%	953

WIG20

	Close	MC	1D	YTD
Alior	88,3	11 531	0,2%	15,7%
Allegro	34,1	36 040	-1,0%	2,3%
Budimex	576,5	14 718	-0,1%	-7,9%
CD Projekt	170,5	17 035	1,6%	48,3%
Cyfrowy P.	12,5	8 010	0,1%	1,6%
Dino	340,0	33 334	0,5%	-26,2%
JSW	28,1	3 295	-2,5%	-33,2%
Kęty	820,0	7 982	0,2%	10,1%
KGHM	161,0	32 200	1,4%	31,2%
Kruk	443,4	8 594	1,7%	-7,0%
LPP	15 960,0	29 620	1,3%	-1,4%
mBank	583,8	24 810	-1,1%	9,1%
Orange	8,4	11 050	1,8%	3,4%
Pekao	142,1	37 297	1,0%	-6,5%
Pepco	20,2	11 618	2,1%	-22,6%
PGE	6,9	15 509	-0,9%	-20,4%
PKN Orlen	57,7	66 986	0,4%	-11,9%
PKO BP	54,1	67 600	0,3%	7,5%
PZU	41,5	35 862	-0,3%	-12,1%
Santander Polska	444,7	45 444	1,1%	-9,2%

WYKRES DNIA

Podczas piątkowej sesji pozytywnie wyróżniły się walory Ubisoftu, które zyskały 33,4% po doniesieniach o potencjalnym przejęciu przez Tencent i rodzinę Guillemot.

Ubisoft - daily


Źródło: Bloomberg

mWIG40				Surowce					
	Close	MC	1D	YTD	Close	MC	1D	YTD	
11 bit st.	290,0	701	-0,2%	-46,4%	Greenex	1,8	551	-0,7%	-31,4%
AB	97,8	1 712	-1,2%	30,4%	Grenevia	2,0	1 158	-1,0%	-39,9%
Amrest	22,4	4 907	0,2%	-16,0%	Handlowy	89,7	11 720	0,8%	-11,5%
Arctic	18,8	1 303	-1,7%	-15,9%	Huuuge	17,3	1 039	0,1%	-35,4%
Asbis	20,0	1 110	1,2%	-29,8%	ING BSK	256,0	33 306	0,4%	0,0%
Asseco	83,9	6 964	-0,4%	14,8%	Inter Cars	507,0	7 183	0,4%	-16,1%
Auto	22,3	2 906	-1,1%	-14,3%	Millennium	8,1	9 875	-0,1%	-2,6%
Azoty	20,4	2 020	1,5%	-17,6%	Mirbud	11,7	1 288	-0,2%	42,9%
Benefit	2 615,0	7 736	0,4%	34,1%	MoBrok	302,5	1 275	2,4%	-8,6%
Bogdanka	24,1	820	-3,3%	-29,2%	Neuca	835,0	3 738	0,0%	-9,7%
CCC	173,0	13 065	1,5%	182,9%	Pracuj	52,5	3 584	-0,9%	-15,3%
CI Games	1,5	275	-1,6%	-28,4%	Rainbow	103,2	1 502	-4,8%	69,2%
Cognor	6,6	1 139	-0,7%	-20,3%	Ryvu	52,0	1 413	-0,2%	-9,6%
Comarch	319,5	3 157	1,4%	53,6%	Selvita	56,7	1 270	-0,5%	-3,1%
cyber_Folks	124,0	1 758	-5,3%	41,9%	Synektik	182,0	1 552	-0,5%	111,6%
Develia	5,9	2 668	-0,2%	30,0%	Tauron	3,3	5 850	-0,9%	-10,6%
Dom Dev.	192,2	4 958	2,1%	28,6%	TEN	91,7	594	-0,3%	-4,9%
Enea	11,0	5 806	-2,1%	19,5%	Text	59,3	1 527	-0,7%	-48,8%
Eurocash	9,3	1 298	-0,2%	-44,0%	WP.PL	82,2	2 408	-2,4%	-32,4%
GPW	43,4	1 822	-1,1%	2,1%	XTB	63,3	7 442	-0,2%	67,4%

	Cena	1D	1W	MTD	YTD	1R
Ropa Brent [USD/bbl]	77,7	0,1%	8,0%	8,3%	0,9%	-8,1%
Gaz USA HH [USD/MMBTu]	2,8	-5,6%	-3,4%	-4,1%	11,5%	-16,0%
Gaz EU TTF 1M [EUR/MWh]	41,0	2,7%	7,5%	5,0%	26,7%	6,6%
CO2 [EUR/t]	62,1	-1,1%	-5,7%	-4,6%	-20,5%	-24,0%
Węgiel ARA [USD/t]	122,1	4,3%	6,5%	2,6%	3,8%	2,5%
Miedź LME [USD/t]	9 796,4	0,8%	-0,5%	1,1%	15,7%	24,4%
Aluminium LME [USD/t]	2 642,1	0,9%	0,4%	1,3%	12,6%	19,6%
Cynk LME [USD/t]	3 143,5	1,5%	3,0%	2,8%	19,1%	27,6%
Ołów LME [USD/t]	2 103,0	0,5%	1,3%	2,5%	3,4%	-1,6%
Stal HRC [USD/t]	724,0	0,0%	-1,4%	-1,5%	-36,2%	4,8%
Ruda żelaza [USD/t]	110,6	1,3%	18,2%	17,8%	-18,9%	-6,0%
Węgiel koksujący [USD/t]	224,0	-0,4%	3,2%	-3,0%	-30,7%	-37,3%
Złoto [USD/oz]	2 643,0	-0,5%	-0,2%	0,3%	28,1%	42,0%
Srebro [USD/oz]	32,0	0,0%	1,4%	2,8%	34,6%	46,4%
Platyna [USD/oz]	984,4	-1,1%	-1,9%	0,3%	-0,8%	10,6%
Pallad [USD/oz]	1 013,0	1,2%	-1,0%	1,3%	-8,7%	-12,9%
Bitcoin USD	63 433,5	4,4%	-3,6%	-0,6%	49,2%	127,1%
Pszenica [USD/bu]	588,8	-2,4%	1,5%	0,8%	-6,3%	3,6%
Kukurydza [USD/bu]	423,5	-1,1%	1,3%	-0,3%	-10,1%	-13,9%
Cukier ICE [USD/lb]	23,0	-1,0%	1,6%	2,4%	11,1%	-2,3%

WIG20



Źródło: Bloomberg, Dom Maklerski BDM S.A.

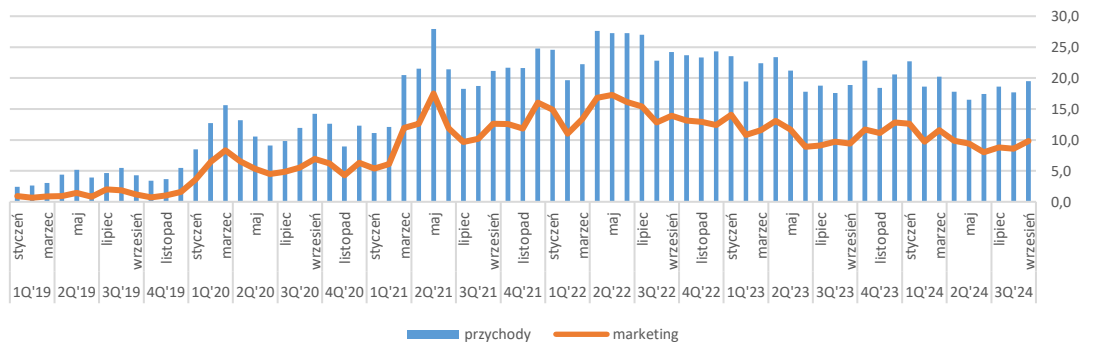
S&P500



Źródło: Bloomberg, Dom Maklerski BDM S.A.

INFORMACJE ZE SPÓLEK
BoomBit

- We wrześniu 2024 r. spółka wypracowała 19,5 mln PLN (+10,2% m/m) przychodów, w tym 18,6 mln PLN z gier mobilnych i 1,0 mln PLN z projektów blockchain.
- Wydatki na User Acquisition zwiększyły się do 9,8 mln PLN (+13,9% m/m), a koszty prowizji platform wyniosły 1,8 mln PLN (-2,7% m/m).
- Grupa miała 18,6 mln pobrań i wypracowała 7,9 mln PLN (+9,2% m/m) przychodów pomniejszonych o UA i prowizje platform. Bez uwzględniania przychodów z projektów blockchain wynik ten wyniósł 7,0 mln PLN (+0,8% m/m).
- „We wrześniu poprawiliśmy przychody z gier mobilnych i wypracowaliśmy podobny poziom dochodowości. Dużym wydarzeniem było wydanie 19 września gry Clash of Destiny co jednocześnie wiązało się z dużymi nakładami marketingowymi przeznaczonymi na tą premierę. Warto zauważyć, że gra ma znakomitą długoterminową retencję i obserwujemy wysoki udział płacących użytkowników, więc w dłuższym okresie wydatki te zwróca się nam z nawiązką. Pozytywnie na wyniki ostatniego miesiąca wpłynęły także wyższe przychody z Darts Club, gdzie w związku ze zbliżającymi się Mistrzostwami Świata również zaczynamy pozyskiwać coraz więcej graczy. We wrześniu kilkunastoprocentową dynamikę osiągnęły także gry Hyper-Casual, a najnowsza gra tego typu Downhill Race League w samym wrześniu zanotowała ponad 4 miliony pobrań i zajmowała bardzo wysokie miejsca w rankingach gier free to play zarówno w USA, jak i innych krajach tzw. Tier 1.” “W segmencie blockchain, do którego po dekonsolidacji ADC Games zaliczamy już tylko BoomLand, odnotowany wzrost przychodów związany jest głównie z otrzymanym grantem od Immutable, z przeznaczeniem na pokrycie obecnych i przyszłych kosztów gas fee, tj. kosztami procesowania transakcji na blockchainie.” – CEO Marcin Olejarsz
- We wrześniu 2024 r. najlepiej zarabiającymi tytułami były Hunt Royale (3,4 mln PLN przychodów), Darts Club (2,6 mln PLN), oraz Downhill Race League (2,0 mln PLN).

Przychody/marketing [mln PLN]


Źródło: Dom Maklerski BDM S.A., spółka

Komentarz BDM: Na przestrzeni września'24 spółka wypracowała 19,5 mln PLN przychodów, co stanowi wzrost m/m o 10,2% i 3,2% r/r. Znaczący wzrost to przede wszystkim efekt dwóch ważnych premier, które miały miejsce na przestrzeni minionego miesiąca („Clash of Destiny” oraz „Downhill Race League”), jak i wyższych wpływów z segmentu blockchain = 1,0 mln PLN (vs 0,3 mln PLN w sierpniu'24). W związku ze wspomnianymi premierami spółka zwiększyła poziom nakładów na UA do 9,8 mln PLN (+13,9% m/m). Mimo wyższych przychodów prowizje platform utrzymywały się na zbliżonym poziomie m/m (-2,7%) = 1,8 mln PLN. W efekcie przychody o oczyszczeniu o koszty UA i prowizje platform zanotowały wzrost m/m do 7,9 mln PLN (+9,2% m/m), czyli najwyższego poziomu od blisko roku, a co odbieramy pozytywnie.

(Krzysztof Tkocz)

Bloober Team

Podsumowanie Advanced Access gry „Silent Hill 2”:

- Oceny grających we wczesnym dostępie kształtują się aktualnie na poziomie 96% pozytywnów (3888 recenzji).
- Peak = 17,7 tys.
- Gra dotarła do 3 miejsca w rankingu Steam Global Top Sellers.
- 3 miejsce na Amazonie w rankingu najlepiej sprzedających się gier na PS5.
- W peaku na Twitchu obserwoowało grę 185 tys. osób.
- Premiera jutro (08.10.2024 r.).

Podsumowanie recenzji z gry „Silent Hill 2”:

Oceny Metacritic
Silent Hill 2

View All Platforms

Released On: OCT 8, 2024

 METASCORE
Generally Favorable
Based on 57 Critic Reviews

87

 USER SCORE
User reviews are not available yet


Źródło: metacritic.com

Oceny OpenCritic
Silent Hill 2

 Bloober Team, Konami
Oct 8, 2024 - PlayStation 5, PC

 OpenCritic
Rating

 Top Critic
Average

 Critics
Recommend

Game Rant	9 / 10
IGN	8 / 10
Eurogamer	5 / 5
TheGamer	3.5 / 5
GamesRadar+	3.5 / 5
GameSpot	9 / 10
VG247	5 / 5
Hardcore Gamer	4 / 5

[View All 38 Critic Reviews](#)

opencritic.com

- Średnia z 57 ocen na platformie Metacritic = 87/100 (PS5).
- Średnia z 7 ocen na platformie Metacritic = 86/100 (PC).
- Średnia z 38 ocen na platformie OpenCritic = 87/100.
- Premiera będzie miała miejsce 8.10.2024.

Pozytywy:

- Oszałamiająca wizualna zmiana, z fajnymi dodatkami.
- Eksploracja i łamigłówki doczekały się inteligentnych i satysfakcjonujących poprawek.
- Przeróżający wrogowie, którzy są bardziej groźni niż kiedykolwiek.
- Po 23 latach narracja wciąż uderza tak samo mocno.
- Klasyka horroru wiernie odrestaurowana.
- Fantastyczna ścieżka dźwiękowa i bardzo dobra grafika.
- Ciekawy gameplay.

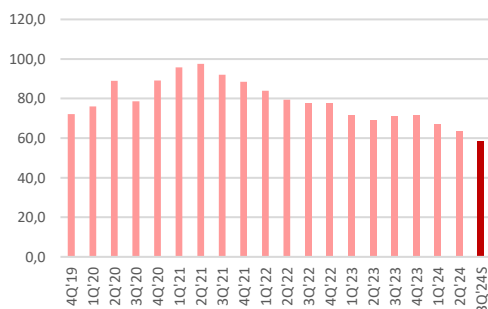
Negatywy:

- Walka może czasami wydawać się niezgrabna.
- Drobne błędy wizualne.
- Problem z utrzymaniem 60 fps.

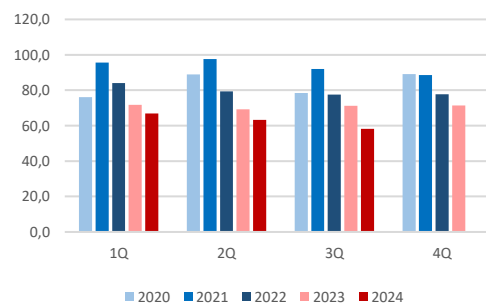
(Krzysztof Tkocz)

Huuuge Games

- Spółka miała 58,3 mln USD szacunkowych skonsolidowanych przychodów bez uwzględnienia wpływu rozpoznawania przychodów w czasie (płatności) w 3Q'24, co stanowi spadek r/r i q/q odpowiednio -18,1%/-8,0%.

Przychody [mln USD]


Źródło: Dom Maklerski BDM S.A., spółka

Przychody w ujęciu kwartalnym [mln USD]


Źródło: Dom Maklerski BDM S.A., spółka

Komentarz BDM: Spółka opublikowała szacunkowe przychody za 3Q'24 (bez uwzględnienia wpływu rozpoznawania przychodów w czasie), które wyniosły 58,3 mln USD co stanowi spadek r/r i q/q odpowiednio -18,1%/-8,0%. Analizując dane z portalu Sensor Tower można było oczekiwać takiej skali regresji płatności, stąd odczyt ten nie stanowi dla nas zaskoczenia.

(Krzysztof Tkocz)

Ten Square Games

- Szacunkowe skonsolidowane płatności użytkowników w grach Ten Square Games wyniosły w 3Q'24 102,3 mln PLN. Przychody nie uwzględniają przychodów odroczonech w czasie.

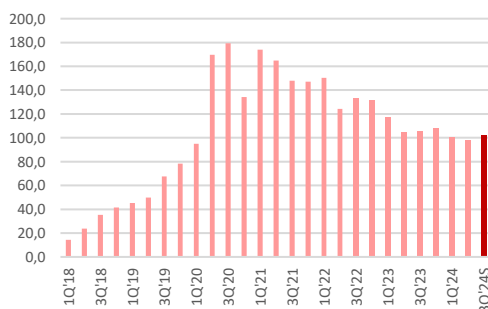
- W szacunkowej kwocie płatności 62,2 mln PLN odnosi się do płatności wygenerowanych przez grę Fishing Clash, co stanowi ok. 60,7% skonsolidowanych przychodów. Kolejne 23,0 mln PLN (22,5%) odnosi się do płatności w grze Hunting Clash.

- Płatności w poszczególnych miesiącach wyniosły odpowiednio:

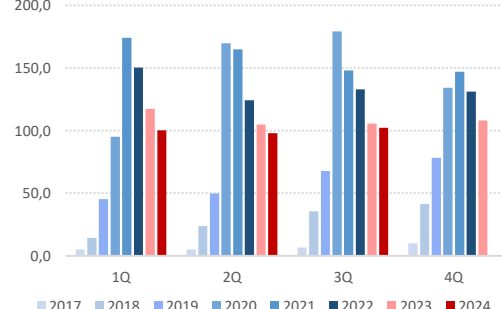
1) lipiec 2024: 33,7 mln PLN, w tym „FC” - 19,8 mln PLN, „HC” - 8,3 mln PLN, a „WoH” = 1,7 mln PLN;

2) sierpień 2024: 35,5 mln PLN w tym „FC” - 21,8 mln PLN, „HC” - 7,9 mln PLN, a „WoH” = 1,9 mln PLN;

3) wrzesień 2024: 33,3 mln PLN, w tym „FC” - 20,5 mln PLN, „HC” - 6,8 mln PLN, a „WoH” = 2,1 mln PLN.

Przychody [mln PLN]


Źródło: Dom Maklerski BDM S.A., spółka

Przychody w ujęciu kwartalnym [mln PLN]


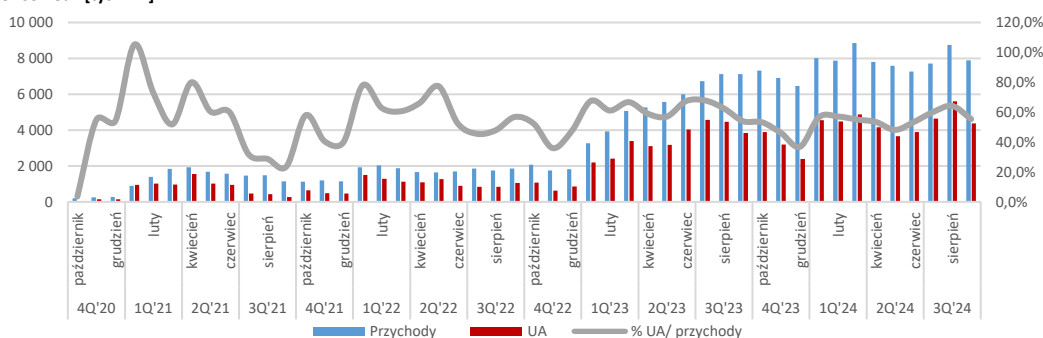
Źródło: Dom Maklerski BDM S.A., spółka

Komentarz BDM: pozytywne. Szacunkowe skonsolidowane płatności użytkowników w grach spółki wyniosły w 3Q'24 102,3 mln PLN (nie uwzględniają przychodów odroczonej w czasie), co stanowi wzrost q/q o 4,4%. Jednocześnie jest to najwyższy wynik osiągnięty przez Ten Square Games w tym roku.

(Krzysztof Tkocz)

Artifex Mundi

- We wrześniu 2024 r. spółka wypracowała przychody na poziomie 8,4 mln PLN, osiągnięte przy nakładach na pozyskanie graczy w wysokości 4,4 mln PLN (-22% m/m).
- Dzielne przychody z aplikacji Unsolved średnio niższe o 6,8% m/m (263k vs 282k m/m), z kolei dziennie nakłady na UA m/m niższe o 35,4k, tj. 19,6%.
- Niższe nakłady na UA są związane ze wzrostem kosztów reklamy online w drugiej połowie września.
- Przychody z aplikacji Unsolved wyniosły 7,9 mln PLN (+11% r/r) przy nakładach na pozyskanie graczy w wysokości 4,4 mln PLN (+14% r/r), skutkując poziomem pierwszej marży w wysokości 3,5 mln PLN (+7,5% r/r).

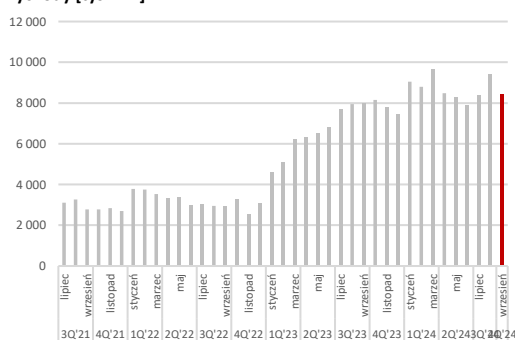
„Unsolved” [tys.PLN]


Źródło: Dom Maklerski BDM S.A., spółka

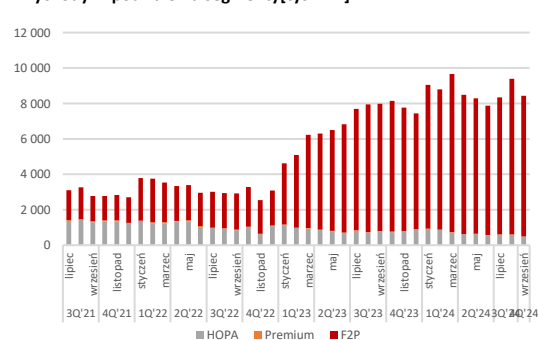
Szacunkowe przychody za sierpień 2024 [tys. PLN]

	Wrzesień 2024	Sierpień 2024	zmiana m/m	zmiana m/m [%]	Wrzesień 2023	zmiana r/r	zmiana r/r [%]
Przychody ze sprzedaży produktów	8 435	9 394	-959	-10%	7 978	456	6%
Gry F2P	7 924	8 792	-868	-10%	7 191	733	10%
„Unsolved”	7 885	8 742	-858	-10%	7 116	769	11%
„Bladebound”	40	50	-11	-21%	74	-35	-47%
Gry HOPA	497	582	-86	-15%	773	-276	-36%
Gry premium	13	19	-5	-29%	14	-1	-6%
Koszty akwizycji graczy	4 366	5 610	-1 244	-22%	3 842	524	14%

Źródło: Dom Maklerski BDM S.A., spółka

Przychody [tys.PLN]


Źródło: Dom Maklerski BDM S.A., spółka

Przychody w podziale na segmenty [tys.PLN]


Źródło: Dom Maklerski BDM S.A., spółka

Komentarz BDM: Jesteśmy negatywnie zaskoczeni odczytami września'24. Obserwowane przez nas średnie pozycje rankingów Top Grossing Games wskazywały na poprawę płatności z „Unsolved” w minionym miesiącu. Jednocześnie zaskoczeniem okazała się dla nas skala obniżki nakładów na akwizycję spowodowana wzrostem CPI w drugiej połowie września. Mając na uwadze zarówno przychody jak i nakłady na UA, szacowane przez nas wyniki 3Q'24 mogą okazać się delikatnie zbyt ambitne (prawdopodobna różnica na poziomie skoryg. EBITDA i zysku netto w okolicach 0,3-0,4 mln PLN).

(Krzysztof Tkocz)

Gaming

Według anonimowych źródeł, zarówno Tencent, jak i Guillemot Brothers Ltd. prowadzą rozmowy z doradcami, aby znaleźć sposób na stabilizację sytuacji Ubisoftu, a także wzmocnić jego pozycję na rynku. Jednym z rozważanych scenariuszy jest połączenie sił obu podmiotów w celu prywatyzacji firmy.

**Gaming –
podsumowanie
tygodnia**

Gaming – podsumowanie wiadomości tygodnia

Gaming 30/09.2024-07/10.2024

	Link
Kraj	
PlayWay - wyniki 2Q'24.	https://espiebi.pap.pl/node/671552
11 bit studios - The Alters nie zadebiutuje w 2024 roku.	https://tinyurl.com/4484na59
Big Cheese Studio – wyniki 2Q'24.	https://espiebi.pap.pl/node/671513
Big Cheese Studio – zmiany w zarządzie spółki.	https://espiebi.pap.pl/node/671805
PCF Group – wyniki 2Q'24.	https://espiebi.pap.pl/node/671501
Zagranica	
Singleplayer cały czas rządzi? Dane pokazują, że gracze wciąż preferują ten typ rozgrywki.	https://tinyurl.com/2ndh3psj
Golden Joystick Awards 2024 – głosowanie rozpoczęte.	https://tinyurl.com/3afp8amj
Sony zawiadło graczy? Until Dawn Remake ze słabym zainteresowaniem.	https://tinyurl.com/3vnfx3ka

*Źródło: Dom Maklerski BDM S.A., PAP, PPE.pl, Planetagracza.pl, stooq.pl, yahoo.com, gram.pl***JSW**

JSW złożyła zawiadomienie do prokuratury w sprawie podejrzenia popełnienia przestępstwa, które dotyczy wycieku informacji będących tajemnicą przedsiębiorstwa - poinformował w przesłanym komunikacie rzecznik spółki Tomasz Siemieniec.

W czwartek JSW informowała w oświadczeniu, że w spółce doszło do wycieku informacji i będzie ona podejmowała stosowne kroki w celu ochrony swoich interesów oraz dobrego imienia. Na jednym z serwisów społecznościowych związkowcy JSW opublikowali slajd zatytułowany "Kluczowe inicjatywy o największym potencjale", zawierający założenia projektu planu naprawczego grupy na lata 2024-27.

BOŚ Bank

BOŚ zdecydował o utworzeniu odpisu aktualizującego na kwotę około 34,2 mln PLN w ze zmianą klasyfikacji istotnych ekspozycji kredytowych -. Zdarzenie będzie miało wpływ na wyniki finansowe banku w 3Q'24.

Banki

Komitet Sterujący Narodowej Grupy Roboczej ds. reformy wskaźników referencyjnych (KS NGR) uruchomił dodatkową rundę konsultacji ws. rodziny wskaźników WIRF i nie będzie dalej konsultował wskaźników WIRON, ani WRR - podano w komunikacie KS NGR. Dodano, że docelowo prace nad WRR powinny być kontynuowane. Dodatkowe konsultacje trwają do końca października.

Wskaźnik WIRON nie został wybrany do dodatkowej rundy konsultacji, ponieważ w toku obserwacji wskaźnika dało się zauważyć jego najwyższą zmienność w stosunku do innych analizowanych indeksów i wynikające z tego najniższe prawdopodobieństwo wykreowania płynnego rynku instrumentów pochodnych.

PGE

PGE przeprowadziła pierwsze audyty. Szacuje, że szkody grupy w latach 2016-23 mogły wynieść ponad 51 mln PLN. W najbliższym czasie grupa złoży cztery zawiadomienia do prokuratury o możliwości popełnienia przestępstwa.

Jak podano, wyniki pierwszych audytów świadczą o możliwości wyrządzenia szkód wielkich rozmiarów poprzez wprowadzanie niekorzystnych dla Grupy PGE zapisów umownych w obszarze polityki kadrowej, darowizny i działania marketingowo-sponsoringoweo charakterze politycznym. W grupie PGE trwa jeszcze ponad 20 audytów.

Energetyka

Średni koszt rynku mocy przenoszony w opłacie mocowej w latach 2025-2028 będzie wynosić rocznie ok. 8,5-9 mld PLN - wynika z OSR projektu noweli ustawy mocowej. Nowe przepisy zakładają przeprowadzenie czterech aukcji uzupełniających dla źródeł niespełniających norm emisji.

Sunex

Sunex szacuje, że miał 66,8 mln PLN przychodów w 3Q'24 (-17,9% r/r). Zdaniem spółki wpływ na spadek r/r miała m.in. w dalszym ciągu słaba koniunktura gospodarcza i związane z tym wysokie stany magazynowe firm z branży OZE.

Atende

Atende złożyło zawiadomienie o podejrzeniu popełnienia przestępstwa do Prokuratury Okręgowej Warszawa-Praga oraz zawiadomienie do Centralnego Biura Zwalczania Cyberprzestępczości dotyczące incydentu bezpieczeństwa IT i wycieku danych z sieci firmowej. Spółka powiadomiła także Prezesa UOKiK oraz CERT Polska.

Jak podano, incydent nie wpływa na operacyjne działanie spółki i podjęte zostały działania zabezpieczające sieć, systemy spółki i dane klientów.

**Budownictwo
kolejowe**

PKP Polskie Linie Kolejowe zakładają, że wartość ogłoszonych w tym roku przetargów sięgnie 17,5 mld PLN. PKP PLK ogłosiły w tym roku postępowania przetargowe o wartości 11,8 mld PLN - przekazał zarządca kolejowej infrastruktury. Dodano, że wartość zawartych w tym roku umów to 14,6 mld PLN.

Telco

Urząd Komunikacji Elektronicznej rozpoczyna konsultacje aukcji na siedem rezerwacji częstotliwości z zakresu poniżej 1 GHz, czyli pasma 700 MHz i 800 MHz. Start aukcji planowany jest na 8 listopada.

Podstawowym warunkiem uczestnictwa jest posiadanie ogólnopolskich rezerwacji w pasmach 900 MHz, 1800 MHz, 2100 MHz oraz 2600 MHz, a także rezerwacji w paśmie 3600 MHz. Cenę wywoławczą dla każdego bloku z pasma 700 MHz ustalono na poziomie 580 mln PLN, a dla bloku z pasma 800 MHz - 635 mln PLN. Stanowiska w konsultacjach można składać do 4 listopada.

Remak	Zarząd powziął informację, iż Miejska Gospodarka Komunalna z siedzibą w Oleśnicy wybrała jako najkorzystniejszą ofertę za 39,9 mln PLN netto złożoną przez spółkę w postępowaniu na zadanie pn: "Budowa kotła biomasowego o mocy nominalnej 10 MW w ZGC w Oleśnicy".
Develia	Spółka zawarła z Innova Capital oraz Solida Capital list intencyjny dotyczący planowanej współpracy w zakresie realizacji domów studenckich. Porozumienie przewiduje, że projekty realizowane będą m.in. na nieruchomościach pochodzących z banku ziemi Develii lub przez nią zabezpieczonych w czasie trwania wspólnej inwestycji. Porozumienie przewiduje udział spółki w zakresie od 3 do 5 projektów. Przewidywana struktura zakłada udział spółki jako akcjonariusza dedykowanego funduszu, wnoszącego do 10% uzgodnionego zaangażowania kapitałowego, ale nie więcej niż 15 mln EUR.
PTWP	Grupa PTWP sprzedała spółkę Farmer Direct, właściciela Lokalnego Rolnika i Wojny Warzyw. Udziały objął Paweł Kozłowski, który jest właścicielem m.in. internetowego supermarketu spożywczego mamyito .pl.
KPO	Łączna kwota wypłat zrealizowanych w ramach KPO z Polskiego Funduszu Rozwoju do 3 października wyniosła 11,566 mld PLN - poinformowało PAP Biznes Biuro Prasowe, w odpowiedzi na pytania. W kwietniu do Polski wpłynęło prawie 27 mld PLN z pierwszego wniosku o płatność z KPO. Kolejne dwa wnioski o płatność o łącznej wartości 40 mld PLN zostały podpisane. W sumie Polska ma otrzymać z funduszu odbudowy 59,8 mld EUR.
Polenergia	Polenergia wyemituje do 750 tys. obligacji serii A o łącznej wartości nominalnej nie większej niż 750 mln PLN. Wpływy z emisji Polenergia chce przeznaczyć na finansowanie lub refinansowanie rozwoju, zakupu, budowy i eksploatacji zielonych projektów, w tym w szczególności morskich farm wiatrowych.
Żabka	Żabka stawia na kilka kart, ale sklepy będą wciąż najważniejsze. Spółka chce za pięć lat podwoić przychody, co ma być możliwe dzięki zarówno dalszemu otwieraniu ogromnej liczby sklepów, jak i rozwijaniu pozostałych sektorów działania jak handel online czy catering. Plany wyglądają na bardzo ambitne, choć konkurencja nie próżnuje. A sprzedaż internetowa żywności wcale nie ma tak wielu zwolenników. - Parkiet
Rafako	Michał Sołowow nie jest zainteresowany Rafako. Najbogatszy Polak kiedyś rozważał przejście spółki, będącej w tarapatkach, ale teraz już o tym nie myśli. – Puls Biznesu

Źródło: Dom Maklerski BDM S.A., spółki, PAP

WYDZIAŁ ANALIZ I INFORMACJI:**Maciej Bobrowski**

Dyrektor Wydziału

tel. (032) 208 14 12

e-mail: maciej.bobrowski@bdm.pl[strategia, przemysł, media/rozrywka, TMT](#)**Krzysztof Pado**

Zastępca Dyrektora

Doradca Inwestycyjny

tel. (032) 208 14 32

e-mail: krzysztof.pado@bdm.pl[oil&gas, budownictwo, materiały budowlane, deweloperzy](#)**Krzysztof Tkocz**

Analityk rynku akcji

tel. (032) 208 14 38

e-mail: krzysztof.tkocz@bdm.pl[gry komputerowe](#)**Anna Tobiasz**

Młodszy analityk rynku akcji

Doradca Inwestycyjny

tel. (032) 208 14 35

e-mail: anna.tobiasz@bdm.pl**Andrzej Wodecki**

Młodszy analityk rynku akcji

Doradca Inwestycyjny

tel. (032) 208 14 39

e-mail: andrzej.wodecki@bdm.pl**WYDZIAŁ OBSŁUGI KLIENTÓW INSTYTUCJONALNYCH:****Leszek Mackiewicz**

Dyrektor Wydziału

tel. (022) 62-20-848

e-mail: leszek.mackiewicz@bdm.pl**Piotr Dededjus**

tel. (022) 62-20-100

e-mail: piotr.dededjus@bdm.pl**Maciej Fink-Finowicki**

tel. (022) 62-20-855

e-mail: maciej.fink-finowicki@bdm.pl**Tomasz Grzeszczyk**

tel. (022) 62-20-854

e-mail: tomasz.grzeszczyk@bdm.pl**Piotr Komorowski**

tel. (022) 62-20-851

e-mail: piotr.komorowski@bdm.pl

Nota prawna:

Opracowanie nie jest podstawą żadnej rekomendacji kupna bądź sprzedaży w rozumieniu obowiązującego prawa i nie powinien być tak interpretowany. BDM nie ponosi odpowiedzialności za decyzje inwestycyjne podjęte na podstawie niniejszego raportu ani za szkody poniesione w wyniku tych decyzji inwestycyjnych. Materiał ma charakter czysto informacyjny, a podmioty opisane w opracowaniu są dobrane subiektywnie przez autora.

Niniejszy raport został po raz pierwszy udostępniony klientom BDM 2024-10-07, 08:02 CEST.

Raport skierowany jest do wszystkich klientów, z którymi Dom Maklerski BDM S.A. (dalej: BDM) zawarł Umowę o świadczenie usług maklerskich na podstawie Regulaminu świadczenia usług maklerskich przez Dom Maklerski BDM S.A. lub Umowę o świadczenie usług maklerskich dla klientów, których rachunek papierów wartościowych prowadzony jest przez bank depozytariusz. Niniejszy raport, przy wykorzystaniu medialnych kanałów dystrybucji, może dotrzeć również do innych podmiotów na podstawie decyzji Dyrektora Wydziału Analiz. Nie może być on jednak publikowany bądź powielany bez uprzedniej pisemnej zgody BDM, w szczególności nie może zostać przekazany lub wydany osobom w USA, Australii, Kanadzie, Japonii.

Opracowanie ma charakter informacyjny i nie stanowi reklamy ani nie stanowi oferty lub zaproszenia do subskrypcji lub zakupu instrumentów finansowych.

Inwestor powinien mieć świadomość, że każda decyzja inwestycyjna na rynku kapitałowym jest obciążona szeregiem ryzyk, które mogą finalnie skutkować poniesieniem przez niego straty finansowej. Stopa zwrotu z poszczególnych inwestycji może ulegać wahaniom w zależności od różnych czynników, na które inwestor nie będzie miał wpływu. Dlatego, klient podejmujący pojedynczą decyzję inwestycyjną powinien nie tylko sprawdzić aktualność i poprawność poszczególnych założeń dokonanych przez analityka w raporcie ale i dokonać niezależnej oceny i przeprowadzić własne analizy (bazujące także na innych scenariuszach niż przedstawione przez analityka) uwzględniając poziom akceptowalnego przez siebie ryzyka. Decydując się na aktywność na rynku kapitałowym, inwestor powinien uwzględnić, że struktura portfelową inwestycji (dywersyfikacja inwestycji poprzez posiadanie więcej niż jednego instrumentu finansowego) może redukować ryzyko ekspozycji na poszczególny instrument przynoszący negatywną stopę zwrotu w danym okresie. Jednocześnie jednak, może to prowadzić do ograniczenia dodatknej stopy zwrotu jaką inwestor mógłby osiągnąć na pojedynczym instrumencie finansowym w danym okresie czasowym. Inwestor powinien być świadomy, że struktura portfelową inwestycji i jakakolwiek strategia inwestycyjna dla rynku akcji nie gwarantuje osiągnięcia przez niego dodatknej stopy zwrotu i nie chroni go przed finalnym poniesieniem straty.

W opinii BDM, niniejsze opracowanie zostało sporządzone z zachowaniem zasad metodologicznej poprawności i obiektywizmu na podstawie ogólnodostępnych informacji, które BDM uważa za wiarygodne. Źródła informacji wykorzystane w raporcie to wszelkie dane na temat przedmiotowych instrumentów finansowych dostępne analitykowi, w tym m.in. raporty okresowe i bieżące spółki, raporty okresowe i bieżące podmiotów wykorzystanych do wyceny porównawczej, raporty branżowe, informacje prasowe, inne. BDM nie gwarantuje jednak dokładności ani kompletności opracowania, w szczególności w przypadku gdy informacje, na których oparto rekomendacje okazały się niedokładne, niewyczerpujące lub nie w pełni odzwierciedlały stan faktyczny. Przedstawione prognozy są oparte wyłącznie o analizę przeprowadzoną przez BDM bez uzgodnień ze spółkami ani z innymi podmiotami i opierają się na szeregu założeń, które w przyszłości mogą okazać się nietrafne. BDM nie udziela żadnego zapewnienia, że podane prognozy się sprawdzą.

W opinii BDM niniejszy dokument został sporządzony z zachowaniem należytej staranności i rzetelności.

Analityk (analitycy) sporządzający niniejszy dokument otrzymuje wynagrodzenie stałe a Zarząd BDM ma prawo przyznać mu wynagrodzenie dodatkowe. Dodatkowe wynagrodzenie może być pośrednio uzależnione od wyników pozostałych usług oferowanych przez BDM, w tym usługi bankowości inwestycyjnej, jednak nie jest ono bezpośrednio uzależnione od wyników finansowych pochodzących ze świadczenia innych usług, w tym bankowości inwestycyjnej, które były lub mogły być uzyskiwane przez BDM.

Inwestor powinien zakładać, że BDM świadczył, świadczy lub może złożyć ofertę świadczenia usług spółce lub innym spółkom wymienionym w niniejszym raporcie.

BDM nie ma obowiązku podejmowania jakichkolwiek działań, które miałyby spowodować, że instrumenty finansowe, będące przedmiotem wyceny zawartej w niniejszym dokumencie będą wycenione przez rynek zgodnie z ewentualną wyceną zawartą w niniejszym dokumencie.

Inwestor powinien zakładać, że pracownicy BDM lub pełnomocnicy oraz akcjonariusze, mogą posiadać długie lub krótkie pozycje w akcjach emitenta lub innych instrumentach finansowych powiązanych z akcjami emitenta, w szczególności dotyczy to sytuacji posiadania nie więcej niż 5% kapitału, i mogą dokonywać nimi transakcji również jako pełnomocnik. Każda z wyżej wymienionych osób mogła dokonać transakcji dotyczącej przedmiotowych instrumentów finansowych przed wydaniem niniejszej publikacji. Jednocześnie jednak przedmiotowe instrumenty z chwilą rozpoczęcia prac nad raportem są wpisywane na listę restrykcyjną dla pracowników Wydziału Analiz.

W opinii BDM niniejsze opracowanie zostało sporządzone z wykluczeniem jakiegokolwiek konfliktu interesów, który mógłby wpłynąć na jego treść. BDM posiada regulacje wewnętrzne, które mają na celu zapobieganie konfliktom interesów w przypadku rekomendacji lub innych opracowań Wydziału Analiz. Odbiorca raportu może zapoznać się z zasadami obowiązującymi w BDM poprzez stronę internetową BDM, w szczególności odnoszącymi się do:

- zarządzania konfliktami interesów, przyjmowania i przekazywania zachęt- informacje znajdują się pod adresem: <https://www.bdm.pl/o-nas/0-domu-maklerskim-bdm/zasady-mifid-fatca-skargi-sprawozdania-i-dokumenty-archiwalne>
- powiązań BDM z emitentami notowanymi na GPW, NewConnect, Catalyst z tytułu wykonywania na ich rzecz przez BDM funkcji animatora w celu wspomagania płynności obrotu instrumentami finansowymi- informacje znajdują się pod adresami:
<https://www.gpw.pl/animatorzy-emitenta>
<https://www.gpw.pl/animatorzy-rynku>
<https://newconnect.pl/czlonkowie-animatorzy-rynku>
<https://gpcwocatalyst.pl/uczestnicy-catalyst-lista-animatorow>

Nadzór nad BDM sprawuje Komisja Nadzoru Finansowego.