

Redaktorzy wydania: Krzysztof Kocoz / Anna Tobiasz

KOMENTARZ PORANNY
Byki pokazują siłę w największych spółkach

Początek tygodnia na GPW zdominowały byki. WIG20, przy obrotach sięgających 0,9 mld PLN, zyskał +2,1%. Wszystkie spółki z grona blue chipów zakończyły sesję powyżej punktu odniesienia, a najmocniejszymi walorami były akcje KGHM, które pomocniły się o +6,9% po wstępnych wynikach produkcyjnych i sprzedażowych za maj'24. Budimex (+5,3%) i CD Projekt (+5,3%). Szeroki rynek notował delikatniejsze wzrosty – WIG zyskał +1,7%, a mWIG40 +0,9%. Najsłabiej wypadły małe spółki, których indeks stracił podczas wczorajszej sesji -0,3%. Czołówkę indeksów sektorowych ciągnęły w górę blue chipy, dlatego największy wzrost odnotowały WIG-Górnictwo (+6,2%), dalej WIG-Gry (+4,1%) i WIG-Budownictwo (+3,4%). Na minusie sesję zakończył WIG-Leki (-0,3%), a WIG-Energia finiszował w okolicach punktu odniesienia. Na pozostałych rynkach europejskich również panowały wzrosty – DAX poszedł w górę o +0,9%, CAC +1,0%, a FTSE100 o +0,5%. Za oceanem z kolei panowały mieszane nastroje – DJI zyskał +0,7%, natomiast S&P (-0,3%) i Nasdaq (-1,1%) zaliczyły spadki. Inwestorzy obawiają się, że spółki technologiczne mogą tracić impet. Po stabilnym otwarciu, w ciągu dnia rosły notowania ropy, co mogło być spowodowane spekulacjami na temat potencjalnych skutków rosnących napięć geopolitycznych. Ostatecznie ropa zakończyła wczorajszy dzień delikatnie poniżej punktu odniesienia, a dzisiaj notuje lekkie wzrosty. O poranku Nikkei zyskuje +0,7%, Hang Seng +0,5%, natomiast Shanghai Composite zmniejsza -0,2%. Kontrakty terminowe wskazują na pozytywne nastroje.

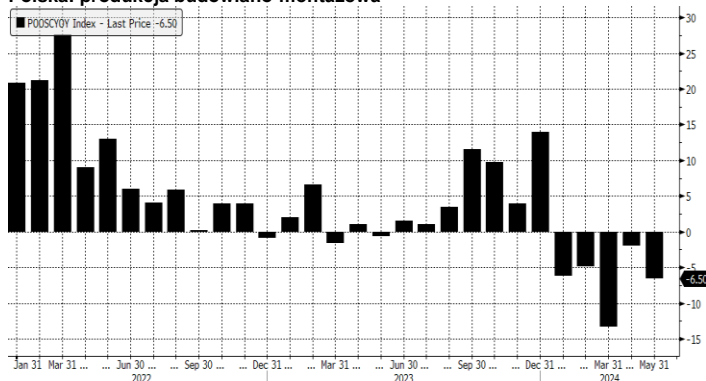
Anna Tobiasz

SKRÓT INFORMACJI ZE SPÓŁEK

- **11 bit studios, Starward Industries:** Cyfrowa sprzedaż „The Invincible”, po odjęciu zwrotów przekroczyła 122,9 tys. sztuk – zgodne z naszymi szacunkami [komentarz BDM]
- **Bank Handlowy:** Citi wznawia próbę sprzedaży swojego biznesu detalicznego w Polsce
- **KGHM:** Sprzedaż miedzi KGHM wzrosła o 11% r/r do 61,9 tys. ton w maju
- **Orlen:** Grupa Orlen obejmie 20% udziałów w norweskim ziołu Atlantis na Morzu Północnym
- **JSW:** ZWZ JSW przerwane do 23 lipca
- **Tauron:** Prezes spółki: chcielibyśmy zapewnić 100% czystej energii już w 2040 r.
- **BoomBit:** Spółka wypłaci 0,35 PLN dywidendy na akcję w dwóch transzach (DY = 3,2%)
- **Mo-Bruk:** Spółka wypłaci 13,2 PLN dywidendy na akcję za '23
- **Eurocash:** Eurocash wypłaci 0,72 PLN dywidendy na akcję z zysku '23
- **GA Puławy:** Wybuch w zakładach azotowych w Puława ch, dwie osoby lekko poszkodowane
- **PGE, Atende:** Atende i PGE mają aneks do umowy umożliwiający wypłatę 13,5 mln PLN
- **Torpol:** Torpol wypłaci 2,11 PLN dywidendy na akcję
- **Scope Fluidics:** Scope Fluidics ocenia szanse rynkowe DSC001 na bardzo duże, myśli o Europie i USA
- **Onde:** Paweł Przybylski został powołany na funkcję prezesa Onde od 1 lipca
- **Medicalgorithmics:** Spółka ma zgody na korzystanie z platformy DeepRhythm Platform w USA

WYKRES DNIA

Produkcja budowlano-montażowa spadła w maju'24 -6,5% r/r wobec -3,8% ocz. i -2,0% w kwietniu'24. Oznacza to piąty spadek tego wskaźnika z rzędu. Dane wyróżnane sezonowo dały wynik -4,4% r/r.

Polska: produkcja budowlano-montażowa


POOSCQY Index (Poland - Sales of Construction and Assembly Production YoY) Produkcja budowlano-mont. Daily OLSANQ22-23MA(2024) Copyright © 2024 Bloomberg Finance L.P. 25-Jun-2024 07:30:32

Źródło: Bloomberg

Notowania: poniedziałek, 24 czerwca 2024

	Wartość	Zmiana	
		1D	YTD
WIG20	2 542,4	2,1%	8,5%
WIG30	3 179,4	2,1%	9,4%
mWIG40	6 510,9	0,9%	12,5%
sWIG80	25 067,3	-0,3%	9,4%
WIG	87 868,2	1,7%	12,0%
NC Index	267,1	-0,3%	-10,9%
WIG Banki	13 445,9	1,4%	21,6%
WIG Bud	9 032,5	3,4%	18,4%
WIG Chemia	9 404,1	0,6%	-9,9%
WIG Dew	4 324,2	0,2%	22,0%
WIG Energia	2 529,1	0,0%	-9,9%
WIG Games	17 427,5	3,7%	11,2%
WIG IT	5 233,2	1,0%	13,4%
WIG Media	8 131,2	2,0%	-2,4%
WIG Paliwa	6 879,0	2,5%	2,7%
WIG Spoż	2 553,7	0,2%	15,9%
WIG Surowce	5 032,0	6,2%	16,6%
WIG Odzież	10 853,8	1,6%	21,1%
DAX	18 325,6	0,9%	9,4%
FTSE100	8 281,6	0,5%	7,1%
CAC40	7 706,9	1,0%	2,2%
BUX	70 373,6	0,0%	16,1%
S&P500	5 447,9	-0,3%	14,2%
DJIA	39 411,2	0,7%	4,6%
Nasdaq Comp	17 496,8	-1,1%	16,6%
Bovespa	122 637,0	1,1%	-8,6%
Nikkei225	38 804,7	0,5%	16,0%
Shanghai Comp.	2 963,1	-1,2%	-0,4%
S&P/ASX 200	7 733,7	-0,8%	1,9%
EUR/PLN	4,29	-0,7%	-1,1%
USD/PLN	4,00	-1,1%	1,6%
CHF/PLN	4,48	-0,9%	-4,2%
EUR/USD	1,07	0,4%	-2,8%
USD/JPY	159,62	-0,1%	13,2%

FW20

	Wartość	Zmiana	
		1D	YTD
Kurs otwarcia	2 479	-16	-0,64%
Kurs zamknięcia	2 530	35	1,40%
Kurs min.	2 479	-6	-0,24%
Kurs max.	2 536	24	0,96%
Wolumen obrotu	26 738	-26 435	-49,72%
Otwarte pozycje	57 196	-16 968	-22,88%

Indeksy GPW

Indeks	Open	Low	High	Close	1D	Obrót
WIG20	2 496,6	2 490,5	2 549,1	2 542,4	2,1%	930
WIG30	3 123,3	3 114,4	3 187,0	3 179,4	2,1%	1 002
MWIG40	6 455,0	24 966,4	25 139,5	6 510,9	0,9%	116
SWIG80	25 128,5	6 418,3	6 533,0	25 067,3	-0,3%	32
WIG-PL	91 258,7	91 258,7	91 670,2	91 670,2	1,7%	1 077
WIG	86 590,7	86 363,6	88 052,8	87 868,2	1,7%	1 098

WIG20

	Close	MC	1D	YTD
Alior	97,68	12 753	1,4%	28,0%
Allegro	37,62	39 761	1,5%	12,9%
Budimex	709,00	18 101	5,3%	13,3%
CD Projekt	143,15	14 302	5,3%	24,5%
Cyfrowy P.	12,36	7 905	2,0%	0,2%
Dino	414,30	40 618	0,5%	-10,1%
JSW	29,81	3 500	0,2%	-29,1%
Kęty	906,50	8 822	1,5%	21,7%
KGHM	151,95	30 390	6,9%	23,8%
Kruk	465,40	8 991	0,1%	-2,4%
LPP	17 110,00	31 742	1,4%	5,7%
mBank	622,40	26 450	2,8%	16,3%
Orange	8,31	10 906	1,6%	2,1%
Pekao	164,25	43 111	1,3%	8,0%
Pepco	22,35	12 874	1,5%	-14,2%
PGE	6,96	15 616	0,4%	-19,8%
PKN Orlen	67,18	77 992	2,6%	2,6%
PKO BP	61,48	76 850	1,5%	22,2%
PZU	50,10	43 263	1,3%	6,0%
Santander Polska	527,60	53 915	3,0%	7,7%

mWIG40					Surowce				
	Close	MC	1D	YTD	Close	MC	1D	YTD	
11 bit st.	648,00	1 566	2,7%	19,8%	Grenevia	2,50	1 437	1,6%	-25,4%
AB	100,50	1 627	1,1%	34,0%	Handlowy	108,20	14 137	1,1%	6,7%
Amrest	25,25	5 544	0,6%	-5,1%	Huuuge	23,95	1 437	3,2%	-10,6%
Arctic	24,10	1 670	-0,5%	7,8%	ING BSK	295,00	38 380	0,0%	15,2%
Asbis	24,30	1 349	0,2%	-14,7%	Inter Cars	542,00	7 679	2,3%	-10,3%
Asseco	81,00	6 723	0,7%	10,8%	Millennium	8,52	10 336	2,2%	2,0%
Auto	24,40	3 187	3,2%	-6,0%	MoBruk	313,00	1 100	0,2%	-5,4%
Azoty	21,32	2 115	1,0%	-13,7%	Neuca	928,00	4 146	2,3%	0,3%
Benefit	2 890,00	8 549	0,0%	48,2%	PKP Cargo	16,18	725	2,8%	11,0%
Bogdanka	30,00	1 020	0,5%	-11,8%	Polimex	3,37	821	0,5%	-19,0%
CCC	135,20	9 311	3,2%	121,1%	Pracuj	64,40	4 396	2,7%	3,9%
CI Games	1,70	311	-3,4%	-18,9%	Rainbow	118,00	1 717	0,0%	93,4%
Cognor	8,45	1 449	-0,2%	1,3%	Ryvu	51,20	1 184	2,2%	-11,0%
Comarch	288,50	2 346	4,0%	38,7%	Selvita	66,60	1 222	-0,6%	13,8%
Develia	5,68	2 569	2,7%	25,1%	Synektik	134,00	1 143	-1,6%	55,8%
Dom Dev.	182,20	4 700	-1,5%	22,0%	Tauron	3,96	6 940	-0,3%	6,1%
Enea	9,59	5 077	1,5%	4,5%	TEN	84,40	619	3,2%	-12,4%
Eurocash	13,04	1 815	4,3%	-21,7%	Text	79,50	2 047	3,4%	-31,3%
GPW	48,15	2 021	1,6%	13,3%	WP.PL	106,00	3 106	1,5%	-12,8%
Greenex	2,41	715	0,2%	-6,7%	XTB	71,46	8 401	0,5%	88,9%

	Cena	1D	1W	MTD	YTD	1R
Ropa Brent [USD/bbl]	86,1	1,0%	2,2%	5,5%	11,7%	16,5%
Gaz USA HH [USD/MMBTu]	2,8	4,2%	1,1%	9,0%	12,1%	3,3%
Gaz EU TTF 1M [EUR/MWh]	34,1	0,4%	-0,4%	-0,4%	5,3%	4,8%
CO2 [EUR/t]	66,7	0,0%	0,2%	-8,1%	-14,5%	-22,3%
Węgiel ARA [USD/t]	108,4	0,4%	-0,6%	2,7%	-7,8%	-5,4%
Miedź LME [USD/t]	9 513,3	-0,4%	-0,2%	-4,0%	12,4%	13,1%
Aluminium LME [USD/t]	2 456,5	-0,3%	0,5%	-5,8%	4,7%	15,0%
Cynk LME [USD/t]	2 787,9	0,0%	0,8%	-4,3%	5,6%	18,6%
Ołów LME [USD/t]	2 133,3	-0,6%	1,3%	-3,7%	4,9%	-2,0%
Stal HRC [USD/t]	717,0	-0,6%	-2,4%	-5,8%	-36,8%	-21,2%
Ruda żelaza [USD/t]	106,2	-0,4%	-0,3%	-9,6%	-22,1%	-5,5%
Węgiel koksujący [USD/t]	235,0	-0,4%	-6,9%	-6,0%	-27,2%	0,0%
Złoto [USD/oz]	2 327,7	0,2%	0,4%	0,0%	12,8%	21,0%
Srebro [USD/oz]	29,5	0,0%	0,3%	-2,8%	24,2%	29,6%
Platyna [USD/oz]	1 005,7	1,1%	3,4%	-3,2%	1,4%	8,4%
Pallad [USD/oz]	976,1	6,3%	10,5%	8,6%	-12,0%	-23,0%
Bitcoin USD	61 351,9	-4,4%	-7,6%	-9,3%	44,3%	101,9%
Pszonica [USD/bu]	554,3	-1,3%	-6,3%	-18,3%	-11,7%	-24,4%
Kukurydza [USD/bu]	432,0	-0,7%	-2,6%	-3,2%	-8,3%	-31,5%
Cukier ICE [USD/lb]	19,7	2,9%	3,5%	7,8%	-3,9%	-11,4%

WIG20



WIG20 Index (WIG20) graph 1550 Daily 25DEC2023-25JUN2024
 Źródło: Bloomberg, Dom Maklerski BDM S.A.

Copyright © 2024 Bloomberg Finance L.P.

25-Jun-2024 07:00:00

S&P500



SPX Index (S&P 500 INDEX) G1598 Daily 25DEC2023-25JUN2024
 Źródło: Bloomberg, Dom Maklerski BDM S.A.

Copyright © 2024 Bloomberg Finance L.P.

25-Jun-2024 07:00:19

INFORMACJE ZE SPÓLEK

11 bit studios, Starward Industries	<ul style="list-style-type: none">- Cyfrowa sprzedaż „The Invincible”, po odjęciu zwrotów przekroczyła 122,9 tys. sztuk.- Skumulowane przychody brutto (przed prowizjami platform i odjęciem zwrotów) na platformach cyfrowych wyniosły ok. 12,0 mln PLN.- Liczba zwrotów na Steam wyniosła 4,4 tys. kopie (5,1% całkowitej liczby).- Sprzedaż w maju 2024 r. była najwyższa spośród wszystkich dotychczasowych miesięcy 2024 r. Wzrost sprzedaży związany jest z wprowadzeniem po raz pierwszy 33% obniżki ceny gry oraz uczestnictwem w wydarzeniach na platformie Steam zapewniających wysoką widoczność gry i wprowadzeniem aktualizacji pt. Voyager. Powyższe stanowi sygnał, iż przyjęta strategia wspierania gry "The Invincible" może okazać się skuteczną zwiększając prawdopodobieństwo wystąpienia długiego ogona sprzedażowego gry. <p><i>Komentarz BDM: Przedstawiona liczba sprzedanych kopii gry „The Invincible” jest zgodna z założeniami z naszej najnowszej rekomendacji, w której szacowaliśmy aktualną sprzedaż tego tytułu na 110-120 tys. egzemplarzy.</i></p> <p style="text-align: right;"><i>(Krzysztof Tkocz)</i></p>
Bank Handlowy	<ul style="list-style-type: none">- Citigroup, który ma 75% akcji Banku Handlowego, wznawia próbę sprzedaży swojego polskiego biznesu detalicznego - podał Business Insider, powołując się na nieoficjalne informacje.- Portal podał, że potencjalnie zainteresowanym podmiotom zostały wysłane tzw. teasery, czyli dokumenty z danymi o podmiocie wystawionym na sprzedaż.
KGHM	<ul style="list-style-type: none">- Sprzedaż miedzi Grupy KGHM wyniosła 61,9 tys. ton w maju 2023 r. i wzrosła o 11% względem maja ub.r. - wstępne dane.- Produkcja miedzi płytnej w Grupie KGHM wyniosła 61,9 tys. ton w maju 2024 r. i była wyższa o 4% od wyniku sprzed roku.
Tauron	Tauron będzie chciał zapewnić swoim klientom 100 proc. czystej energii już w 2040 r. - zadeklarował w piątek prezes koncernu Grzegorz Lot. Tego dnia spółka Tauron Sprzedaż uruchomiła nową ofertę energii z OZE w stałej cenie przez dziewięć lat dla gospodarstw domowych i pięć lat dla firm.
Orlen	PGNiG Upstream Norway - spółka z Grupy Orlen - obejmie dzięki umowie z Source Energy 20% udziałów w złożu Atlantis na Morzu Północnym - jednego z pięciu największych złóż odkrytych na Norweskim Szelfie Kontynentalnym w ciągu ostatnich dziesięciu lat. Transakcja przyczyni się do utrzymania przez koncern stabilnego, wysokiego poziomu produkcji gazu ziemnego w Norwegii. Wydobywany surowiec trafi do polskich odbiorców dzięki gazociągowi Baltic Pipe.
Onde	Rada nadzorcza Onde powołała z dniem 1 lipca br. Pawła Przybylskiego w skład zarządu spółki na okres wspólnej kadencji, która rozpoczęła się 1 czerwca 2022 r. i powierzyła mu funkcję prezesa zarządu, a także zmieniła z dniem 1 lipca 2024 r. funkcji Pawła Średniawy w zarządzie spółki ze stanowiska prezesa zarządu na stanowisko wiceprezesa zarządu.
JSW	Akcjonariusze Jastrzębskiej Spółki Węglowej zdecydowali w poniedziałek o przerwaniu walnego do 23 lipca 2024 roku, do godz. 10.00.
Medicalgorithmics	Medicalgorithmics uzyskał od Amerykańskiej Agencji Żywności i Leków (FDA - Food and Drug Administration) informację o dopuszczeniu do korzystania w USA z nowej platformy diagnostycznej DeepRhythm Platform.
Scope Fluidics	Scope Fluidics ocenia, że produkt rozwijany w ramach projektu DSC001, umożliwiający profilaktykę oraz diagnostykę osób z grupy ryzyka wystąpienia udaru, ma "bardzo duże" szanse rynkowe i realną możliwość komercjalizacji w transakcji M&A. Spółka jest otwarta na różne źródła finansowania projektu, w tym granty. Z kolei dwa najważniejsze obszary planowanej certyfikacji to Europa i USA.
PGE, Atende	Atende podpisało z PGE aneks do umowy na wdrożenie centralnych systemów CRM i Billing. Zgodnie z warunkami aneksu, Atende otrzyma wypłatę w wysokości 13,5 mln PLN netto za dostarczenie i wdrożenie niezbędnej infrastruktury, a etap pilotażowy projektu zostaje wydłużony do września 2024 roku.
Torpol	<ul style="list-style-type: none">- Akcjonariusze Torpolu zdecydowali, że z zysku za 2023 rok spółka wypłaci 48,5 mln PLN dywidendy, co daje 2,1 PLN na akcję.- Dzień dywidendy został wyznaczony na 1 sierpnia, a dzień wypłaty na 30 sierpnia 2024 roku.
Makarony Polskie	<ul style="list-style-type: none">- Akcjonariusze spółki Makarony Polskie zdecydowali, że wypłaci ona z zysku netto za 2023 rok 8,3 mln PLN dywidendy, co oznacza 0,75 PLN na akcję.- Dzień dywidendy został ustalony na 3 lipca. Dywidenda zostanie wypłacona 12 lipca 2024 roku.
Trans Polonia	<ul style="list-style-type: none">- Akcjonariusze Trans Polonii zdecydowali, że spółka wypłaci 2,1 mln PLN dywidendy, czyli 0,11 PLN na akcję.- Dywidenda zostanie wypłacona z części zysku netto z działalności spółki za rok obrotowy 2023.- Dzień dywidendy został ustalony na 19 sierpnia 2024 roku, a termin jej wypłaty na 30 sierpnia 2024 roku.

BoomBit	<ul style="list-style-type: none">- Akcjonariusze BoomBit zdecydowali, że z zysku za 2023 rok na dywidendę trafi 4,8 mln PLN, co daje 0,35 PLN dywidendy na akcję.- Zysk netto spółki w 2023 roku wyniósł 12,5 mln PLN. Pozostała kwota w wysokości 7,7 mln PLN trafi na zasilenie kapitału rezerwowego z przeznaczeniem na wypłatę dywidend oraz zaliczek na poczet dywidend w przyszłości.- Dzień dywidendy został ustalony na 5 lipca 2024 r. Dywidenda zostanie wypłacona w dwóch transzach. 24 lipca wypłacone zostanie 0,18 PLN na akcję, a 30 września - 0,17 PLN na akcję.- DY = 3,2%.
GPW	<ul style="list-style-type: none">- Mamy dobry czas dla rynku kapitałowego i musimy to wykorzystać. Na GPW musimy najpierw poświęcić czas na uporządkowanie projektów niezwiązanych z rynkiem - mówi Tomasz Bardziłowski, prezes GPW. – Rzeczpospolita- GPW musi wrócić do korzeni, a nie rozwijać start-upy. Strategiczne kierunki rozwoju są oczywiste - rynek kapitałowy ma w większym stopniu finansować gospodarkę, a GPW ma budować wartość dla akcjonariuszy - mówi w wywiadzie Tomasz Bardziłowski, prezes warszawskiej giełdy. - Parkiet
Mo-Bruk	<ul style="list-style-type: none">- Akcjonariusze Mo-Bruku zdecydowali, że spółka przeznaczy na dywidendę za 2023 rok ok. 46,3 mln PLN, czyli 13,2 PLN na akcję.- Dniem dywidendy będzie 30 lipca 2024 roku, a termin jej wypłaty został ustalony na 30 października 2024 roku.
Kogeneracja	Rada nadzorcza Kogeneracji powołała Krzysztofa Kryga i Krzysztofa Wrzesińskiego na wiceprezesów spółki z dniem 29 czerwca br. Krzysztof Kryg pełni funkcję wiceprezesa od 2020 roku, zaś Krzysztof Wrzesiński zasiadał już w zarządzie spółki w latach 2006-2018.
PGE	Rada nadzorcza PGE powołała Przemysława Jastrzębskiego w skład zarządu XII kadencji od 15 lipca 2024 r. i powierzyła mu funkcję wiceprezesa ds. finansowych.
Synthaverse	Rada nadzorcza Synthaverse powołała zarząd w niezmienionym składzie na nową wspólną kadencję, która trwać będzie przez 4 lata. W skład zarządu wchodzi Mieczysław Starkowicz jako prezes i Jakub Winkler jako członek zarządu.
Boryszew	Rada nadzorcza Boryszewa powołała Adama Holewę na członka zarządu, dyrektora ds. segmentu motoryzacja.
Eurocash	<ul style="list-style-type: none">- Akcjonariusze Eurocash zdecydowali, że spółka wypłaci w formie dywidendy 100,2 mln PLN z zysku netto za 2023 rok, co daje 0,72 PLN na akcję.- Dzień dywidendy to 23 sierpnia, a ustalenie terminu wypłaty dywidendy pozostawiono radzie nadzorczej.
Enea	Akcjonariusze Enei zdecydowali, że strata netto za 2023 rok w kwocie 1,6 mld PLN zostanie pokryta z przyszłych zysków, zgodnie z rekomendacją zarządu.
CEZ	<ul style="list-style-type: none">-Walne zgromadzenie czeskiego koncernu energetycznego CEZ zdecydowało o wypłacie 52 CZK dywidendy na akcję za 2023 rok.- Dniem ustalenia prawa do dywidendy jest 28 czerwca.
GA Puławy	Na terenie Zakładów Azotowych "Puławy" doszło do niewielkiego wybuchu; dwie lekko poszkodowane osoby zostały przetransportowane do szpitali.
JR Holding	Smartlink Partners - fundusz z ekosystemu JR Holding - dołącza do medtechu Doctor.One, angażując 0,5 mln EUR pożyczki konwertowalnej.
Vindexus	<ul style="list-style-type: none">- Zwyczajne Walne Zgromadzenie Giełdy Praw Majątkowych Vindexus zdecydowało o wypłacie dywidendy z zysku za 2023 r. w łącznej kwocie 4,5 mln PLN, czyli 0,4 PLN na akcję.- Dzień dywidendy został ustalony na 2 lipca, a termin wypłaty dywidendy na 11 lipca 2024 r.

Źródło: Dom Maklerski BDM S.A., spółki, PAP

WYDZIAŁ ANALIZ I INFORMACJI:**Maciej Bobrowski**

Dyrektor Wydziału

tel. (032) 208 14 12

e-mail: maciej.bobrowski@bdm.pl[strategia, przemysł, media/rozrywka, TMT](#)**Krzysztof Pado**

Zastępca Dyrektora

Doradca Inwestycyjny

tel. (032) 208 14 32

e-mail: krzysztof.pado@bdm.pl[oil&gas, budownictwo, materiały budowlane, deweloperzy](#)**Krzysztof Tkocz**

Analityk rynku akcji

tel. (032) 208 14 38

e-mail: krzysztof.tkocz@bdm.pl[gry komputerowe](#)**Anna Tobiasz**

Młodszy analityk rynku akcji

Doradca Inwestycyjny

tel. (032) 208 14 35

e-mail: anna.tobiasz@bdm.pl**Andrzej Wodecki**

Młodszy analityk rynku akcji

Doradca Inwestycyjny

tel. (032) 208 14 39

e-mail: andrzej.wodecki@bdm.pl**WYDZIAŁ OBSŁUGI KLIENTÓW INSTYTUCJONALNYCH:****Leszek Mackiewicz**

Dyrektor Wydziału

tel. (022) 62-20-848

e-mail: leszek.mackiewicz@bdm.pl**Piotr Dedećus**

tel. (022) 62-20-100

e-mail: piotr.dedecjus@bdm.pl**Maciej Fink-Finowicki**

tel. (022) 62-20-855

e-mail: maciej.fink-finowicki@bdm.pl**Tomasz Grzeszczyk**

tel. (022) 62-20-854

e-mail: tomasz.grzeszczyk@bdm.pl**Piotr Komorowski**

tel. (022) 62-20-851

e-mail: piotr.komorowski@bdm.pl

Nota prawna:

Opracowanie nie jest podstawą żadnej rekomendacji kupna bądź sprzedaży w rozumieniu obowiązującego prawa i nie powinien być tak interpretowany. BDM nie ponosi odpowiedzialności za decyzje inwestycyjne podjęte na podstawie niniejszego raportu ani za szkody poniesione w wyniku tych decyzji inwestycyjnych. Materiał ma charakter czysto informacyjny, a podmioty opisane w opracowaniu są dobrane subiektywnie przez autora.

Niniejszy raport został po raz pierwszy udostępniony klientom BDM 2024-06-25, 07:40 CEST.

Raport skierowany jest do wszystkich klientów, z którymi Dom Maklerski BDM S.A. (dalej: BDM) zawarł Umowę o świadczenie usług maklerskich na podstawie Regulaminu świadczenia usług maklerskich przez Dom Maklerski BDM S.A. lub Umowę o świadczenie usług maklerskich dla klientów, których rachunek papierów wartościowych prowadzony jest przez bank depozytariusz. Niniejszy raport, przy wykorzystaniu medialnych kanałów dystrybucji, może dotrzeć również do innych podmiotów na podstawie decyzji Dyrektora Wydziału Analiz. Nie może być on jednak publikowany bądź powielany bez uprzedniej pisemnej zgody BDM, w szczególności nie może zostać przekazany lub wydany osobom w USA, Australii, Kanadzie, Japonii.

Opracowanie ma charakter informacyjny i nie stanowi reklamy ani nie stanowi oferty lub zaproszenia do subskrypcji lub zakupu instrumentów finansowych.

Inwestor powinien mieć świadomość, że każda decyzja inwestycyjna na rynku kapitałowym jest obciążona szeregiem ryzyk, które mogą finalnie skutkować poniesieniem przez niego straty finansowej. Stopa zwrotu z poszczególnych inwestycji może ulegać wahaniom w zależności od różnych czynników, na które inwestor nie będzie miał wpływu. Dlatego, klient podejmujący pojedynczą decyzję inwestycyjną powinien nie tylko sprawdzić aktualność i poprawność poszczególnych założeń dokonanych przez analityka w raporcie ale i dokonać niezależnej oceny i przeprowadzić własne analizy (bazujące także na innych scenariuszach niż przedstawione przez analityka) uwzględniając poziom akceptowalnego przez siebie ryzyka. Decydując się na aktywność na rynku kapitałowym, inwestor powinien uwzględnić, że struktura portfelową inwestycji (dywersyfikacja inwestycji poprzez posiadanie więcej niż jednego instrumentu finansowego) może redukować ryzyko ekspozycji na poszczególny instrument przynoszący negatywną stopę zwrotu w danym okresie. Jednocześnie jednak, może to prowadzić do ograniczenia dodatknej stopy zwrotu jaką inwestor mógłby osiągnąć na pojedynczym instrumencie finansowym w danym okresie czasowym. Inwestor powinien być świadomy, że struktura portfelową inwestycji i jakakolwiek strategia inwestycyjna dla rynku akcji nie gwarantuje osiągnięcia przez niego dodatknej stopy zwrotu i nie chroni go przed finalnym poniesieniem straty.

W opinii BDM, niniejsze opracowanie zostało sporządzone z zachowaniem zasad metodologicznej poprawności i obiektywizmu na podstawie ogólnodostępnych informacji, które BDM uważa za wiarygodne. Źródła informacji wykorzystane w raporcie to wszelkie dane na temat przedmiotowych instrumentów finansowych dostępne analitykowi, w tym m.in. raporty okresowe i bieżące spółki, raporty okresowe i bieżące podmiotów wykorzystanych do wyceny porównawczej, raporty branżowe, informacje prasowe, inne. BDM nie gwarantuje jednak dokładności ani kompletności opracowania, w szczególności w przypadku gdy informacje, na których oparto rekomendacje okazały się niedokładne, niewyczerpujące lub nie w pełni odzwierciedlały stan faktyczny. Przedstawione prognozy są oparte wyłącznie o analizę przeprowadzoną przez BDM bez uzgodnień ze spółkami ani z innymi podmiotami i opierają się na szeregu założeń, które w przyszłości mogą okazać się nietrafne. BDM nie udziela żadnego zapewnienia, że podane prognozy się sprawdzą.

W opinii BDM niniejszy dokument został sporządzony z zachowaniem należytej staranności i rzetelności.

Analityk (analitycy) sporządzający niniejszy dokument otrzymuje wynagrodzenie stałe a Zarząd BDM ma prawo przyznać mu wynagrodzenie dodatkowe. Dodatkowe wynagrodzenie może być pośrednio uzależnione od wyników pozostałych usług oferowanych przez BDM, w tym usługi bankowości inwestycyjnej, jednak nie jest ono bezpośrednio uzależnione od wyników finansowych pochodzących ze świadczenia innych usług, w tym bankowości inwestycyjnej, które były lub mogły być uzyskiwane przez BDM.

Inwestor powinien zakładać, że BDM świadczył, świadczy lub może złożyć ofertę świadczenia usług spółce lub innym spółkom wymienionym w niniejszym raporcie.

BDM nie ma obowiązku podejmowania jakichkolwiek działań, które miałyby spowodować, że instrumenty finansowe, będące przedmiotem wyceny zawartej w niniejszym dokumencie będą wycenione przez rynek zgodnie z ewentualną wyceną zawartą w niniejszym dokumencie.

Inwestor powinien zakładać, że pracownicy BDM lub pełnomocnicy oraz akcjonariusze, mogą posiadać długie lub krótkie pozycje w akcjach emitenta lub innych instrumentach finansowych powiązanych z akcjami emitenta, w szczególności dotyczy to sytuacji posiadania nie więcej niż 5% kapitału, i mogą dokonywać nimi transakcji również jako pełnomocnik. Każda z wyżej wymienionych osób mogła dokonać transakcji dotyczącej przedmiotowych instrumentów finansowych przed wydaniem niniejszej publikacji. Jednocześnie jednak przedmiotowe instrumenty z chwilą rozpoczęcia prac nad raportem są wpisywane na listę restrykcyjną dla pracowników Wydziału Analiz.

W opinii BDM niniejsze opracowanie zostało sporządzone z wykluczeniem jakiegokolwiek konfliktu interesów, który mógłby wpłynąć na jego treść. BDM posiada regulacje wewnętrzne, które mają na celu zapobieganie konfliktom interesów w przypadku rekomendacji lub innych opracowań Wydziału Analiz. Odbiorca raportu może zapoznać się z zasadami obowiązującymi w BDM poprzez stronę internetową BDM, w szczególności odnoszącymi się do:

- zarządzania konfliktami interesów, przyjmowania i przekazywania zachęt- informacje znajdują się pod adresem: <https://www.bdm.pl/o-nas/0-domu-maklerskim-bdm/zasady-mifid-fatca-skargi-sprawozdania-i-dokumenty-archiwalne>
- powiązań BDM z emitentami notowanymi na GPW, NewConnect, Catalyst z tytułu wykonywania na ich rzecz przez BDM funkcji animatora w celu wspomagania płynności obrotu instrumentami finansowymi- informacje znajdują się pod adresami:
<https://www.gpw.pl/animatory-emitenta>
<https://www.gpw.pl/animatory-rynku>
<https://newconnect.pl/czlonkowie-animatory-rynku>
<https://gpcwocatalyst.pl/uczestnicy-catalyst-lista-animatorow>

Nadzór nad BDM sprawuje Komisja Nadzoru Finansowego.