

Redaktorzy wydania: Krzysztof Pado / Anna Tobiasz

KOMENTARZ PORANNY
Wyhamowanie wzrostów

Po mocnym początku tygodnia, główne indeksy na GPW wyhamowały tempo wzrostów. WIG20 zyskał +0,2%, przy obrotach sięgających 1,1 mld PLN. W gronie blue chipów zdecydowanymi liderami były banki – Alior (+2,3%) i PKO BP (+1,7%). Z drugiej strony mocne zniżki zanotował Kruk (-2,9%) i Orange (-2,25%). WIG zyskał wczoraj +0,1%, sWIG80 +0,4%, natomiast najslabiej tym razem wypadł mWIG40, który zniżył o -0,7%. Sektorowo na prowadzeniu znalazły się banki (+1,3%), dalej spółki spożywcze (+1,1%) i paliwowe (+0,7%). Po drugiej stronie zestawienia znalazły się spółki odzieżowe (-2,9%) i chemiczne (-1,7%). Zarówno na wynik indeksu WIG-Odzież, jak i mWIG40 istotny wpływ miał spadek kursu akcji CCC, które po 4 sesjach wzrostów straciły wczoraj -9,0%. Na pozostałych rynkach europejskich widać było gorsze nastroje. DAX stracił -0,8%, francuski CAC40 -0,6%, a brytyjski FTSE100 -0,4%. Za oceanem S&P zyskał +0,4%, DJI stracił -0,8%, a Nasdaq poszedł w górę o +1,3%. W kalendarzu makro niewiele się działo, pojawił się odczyt stopy bezrobocia w Polsce za maj'24, który wyniósł zgodnie z oczekiwaniami 5% (vs 5,1% w kwietniu'24). W USA indeks zaufania konsumentów pokazał spadek wskaźnika w związku z bardziej stonowanymi perspektywami rynku pracy i dochodów. O poranku Nikkei rośnie +1,3%, a Shanghai Composite traci -0,1%. Ropa odbiera wczorajsze spadki, które nastąpiły po danych wskazujących na lekki wzrost zapasów tego surowca w USA. Kontrakty terminowe świecą na zielono, co może zwiastować pozytywny początek sesji.

Anna Tobiasz

SKRÓT INFORMACJI ZE SPÓŁEK

- Banki:** MS przygotowuje projekt ustawy frankowej; celem uproszczenie postępowań sądowych i wsparcie ugód
- Banki:** Decyzje dot. wskaźnika, który zastąpi WIBOR w drugiej połowie VII lub na początku VIII - szef ZBP
- Orlen:** WZA zdecydowało o wypłacie 4,15 PLN dywidendy na akcję z zysku '23
- Orlen:** Byli członkowie zarządu i RN Orlenu bez absolutorium, WZA przerwane do 24 lipca
- Orlen, Energia:** Orlen czeka na uzasadnienie wyroku sądu, by uregulować spór z akcjonariuszami Energi
- Orlen:** Podsumowanie wypowiedzi prezesa dla prasy (Polska Press, CAPEX, Olefiny, SMR, strategia)
- CPK:** W środę premier zakomunikuje decyzję ws. CPK – KPRM
- Rynek mieszkaniowy:** Wartość udzielonych kredytów mieszkaniowych w V'24 wzrosła o 54% r/r - BIK
- Budimex:** Spółka szacuje roczne możliwości przerobu w segmencie kolejowym na ok. 3 mld PLN
- Elektrotim:** WZA zdecydowało o wypłacie dywidendy 2,5 PLN/akcję, do grona zarządu dołączają dwaj nowi członkowie: M. Posadzy oraz M. Piotrowski
- Onde:** Spółka ma trzy umowy na prace budowlane dla farm fotowoltaicznych za łącznie 56,3 mln PLN netto
- Stalprofil:** Oferta za 163,9 mln PLN wybrana najkorzystniejszą w postępowaniu Gaz-Systemu
- Polimex:** RN wybrała Jakuba Stypułę na p.o. prezesa spółki od 8 VII

Notowania: wtorek, 25 czerwca 2024

	Wartość	Zmiana	
		1D	YTD
WIG20	2 547,2	0,2%	8,7%
WIG30	3 177,4	-0,1%	9,3%
mWIG40	6 466,1	-0,7%	11,8%
sWIG80	25 156,9	0,4%	9,8%
WIG	87 972,8	0,1%	12,1%
NC Index	266,6	-0,2%	-11,1%
WIG Banki	13 617,3	1,3%	23,1%
WIG Bud	8 924,7	-1,2%	17,0%
WIG Chemia	9 240,4	-1,7%	-11,4%
WIG Dew	4 344,7	0,5%	22,6%
WIG Energia	2 511,1	-0,7%	-10,5%
WIG Games	17 348,4	-0,5%	10,7%
WIG IT	5 198,6	-0,7%	12,6%
WIG Media	8 119,6	-0,1%	-2,5%
WIG Paliwa	6 929,7	0,7%	3,5%
WIG Spoż	2 581,2	1,1%	17,2%
WIG Surowce	4 999,4	-0,6%	15,9%
WIG Odzież	10 535,6	-2,9%	17,5%
DAX	18 177,6	-0,8%	8,5%
FTSE100	8 247,8	-0,4%	6,7%
CAC40	7 662,3	-0,6%	1,6%
BUX	70 647,0	0,4%	16,5%
S&P500	5 469,3	0,4%	14,7%
DJIA	39 112,2	-0,8%	3,8%
Nasdaq Comp	17 717,7	1,3%	18,0%
Bovespa	122 331,4	-0,2%	-8,8%
Nikkei225	39 173,2	0,9%	17,1%
Shanghai Comp.	2 950,0	-0,4%	-0,8%
S&P/ASX 200	7 838,8	1,4%	3,3%
EUR/PLN	4,30	0,1%	-1,0%
USD/PLN	4,01	0,3%	1,9%
CHF/PLN	4,48	0,0%	-4,2%
EUR/USD	1,07	-0,2%	-2,9%
USD/JPY	159,70	0,1%	13,2%

FW20

	Wartość	Zmiana	
Kurs otwarcia	2 521	42	1,69%
Kurs zamknięcia	2 537	7	0,28%
Kurs min.	2 519	40	1,61%
Kurs max.	2 551	15	0,59%
Wolumen obrotu	23 473	-3 265	-12,21%
Otwarte pozycje	59 605	2 409	4,21%

Indeksy GPW

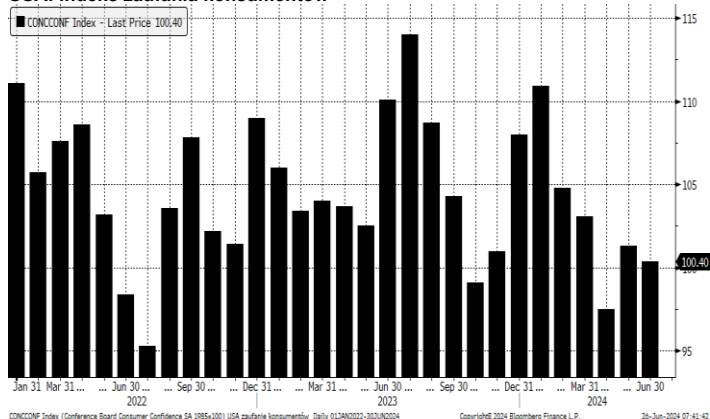
Indeks	Open	Low	High	Close	1D	Obrót
WIG20	2 539,5	2 528,8	2 563,5	2 547,2	0,2%	1 066
WIG30	3 172,4	3 163,0	3 202,0	3 177,4	-0,1%	1 167
mWIG40	6 516,7	25 010,3	25 156,9	6 466,1	-0,7%	144
sWIG80	25 117,1	6 456,0	6 531,1	25 156,9	0,4%	26
WIG-PL	92 126,3	91 785,9	92 126,3	91 785,9	0,1%	1 223
WIG	87 838,5	87 610,9	88 492,8	87 972,8	0,1%	1 251

WIG20

	Close	MC	1D	YTD
Alior	99,90	13 042	2,3%	30,9%
Allegro	37,60	39 734	-0,1%	12,8%
Budimex	695,50	17 756	-1,9%	11,1%
CD Projekt	143,80	14 367	0,5%	25,0%
Cyfrowy P.	12,18	7 790	-1,5%	-1,2%
Dino	416,10	40 794	0,4%	-9,7%
JSW	29,60	3 475	-0,7%	-29,6%
Kęty	891,50	8 676	-1,7%	19,7%
KGHM	150,95	30 190	-0,7%	23,0%
Kruk	452,00	8 732	-2,9%	-5,2%
LPP	16 880,00	31 316	-1,3%	4,3%
mBank	623,20	26 484	0,1%	16,5%
Orange	7,65	10 045	-7,9%	-6,0%
Pekao	164,75	43 242	0,3%	8,4%
Pepco	22,25	12 817	-0,4%	-14,6%
PGE	6,91	15 495	-0,8%	-20,4%
PKN Orlen	67,68	78 573	0,3%	3,3%
PKO BP	62,52	78 150	1,7%	24,2%
PZU	50,72	43 798	1,2%	7,3%
Santander Polska	534,00	54 569	1,2%	9,0%

WYKRES DNIA

Indeks zaufania konsumentów w USA w czerwcu'24 spadł ze 101,3 pkt w maju'24 do 100,4 w czerwcu'24. Rynek spodziewał się obniżki wskaźnika do 100 pkt.

USA: indeks zaufania konsumentów


Źródło: Bloomberg

mWIG40					Surowce				
	Close	MC	1D	YTD	Close	MC	1D	YTD	
11 bit st.	642,00	1 552	-0,9%	18,7%	Grenevia	2,50	1 437	0,0%	-25,4%
AB	104,00	1 684	3,5%	38,7%	Handlowy	109,00	14 242	0,7%	7,5%
Amrest	25,10	5 511	-0,6%	-5,6%	Huuuge	23,30	1 398	-2,7%	-13,1%
Arctic	24,00	1 663	-0,4%	7,4%	ING BSK	300,00	39 030	1,7%	17,2%
Asbis	24,24	1 345	-0,2%	-14,9%	Inter Cars	547,00	7 750	0,9%	-9,4%
Asseco	79,00	6 557	-2,5%	8,1%	Millennium	8,91	10 803	4,5%	6,6%
Auto	24,10	3 148	-1,2%	-7,1%	MoBrok	317,00	1 114	1,3%	-4,2%
Azoty	20,88	2 071	-2,1%	-15,5%	Neuca	927,00	4 142	-0,1%	0,2%
Benefit	2 900,00	8 579	0,3%	48,7%	PKP Cargo	15,90	712	-1,7%	9,1%
Bogdanka	29,94	1 018	-0,2%	-12,0%	Polimex	3,36	819	-0,3%	-19,2%
CCC	123,00	8 471	-9,0%	101,1%	Pracuj	63,70	4 348	-1,1%	2,7%
CI Games	1,73	316	1,6%	-17,6%	Rainbow	113,00	1 644	-4,2%	85,2%
Cognor	8,39	1 437	-0,8%	0,5%	Ryvu	50,90	1 177	-0,6%	-11,5%
Comarch	286,00	2 326	-0,9%	37,5%	Selvita	67,30	1 235	1,1%	15,0%
Develia	5,60	2 533	-1,4%	23,3%	Synektik	132,60	1 131	-1,0%	54,2%
Dom Dev.	176,60	4 556	-3,1%	18,2%	Tauron	3,91	6 852	-1,3%	4,7%
Enea	9,42	4 987	-1,8%	2,7%	TEN	84,55	620	0,2%	-12,3%
Eurocash	13,20	1 837	1,2%	-20,7%	Text	78,70	2 027	-1,0%	-32,0%
GPW	47,70	2 002	-0,9%	12,2%	WP.PL	106,40	3 117	0,4%	-12,5%
Greenex	2,41	720	-0,2%	-6,9%	XTB	71,10	8 359	-0,5%	88,0%

	Cena	1D	1W	MTD	YTD	1R
Ropa Brent [USD/bbl]	85,3	-0,8%	0,0%	4,6%	10,8%	15,0%
Gaz USA HH [USD/MMBTu]	2,7	-3,4%	-6,7%	4,9%	8,0%	-2,7%
Gaz EU TTF 1M [EUR/MWh]	34,9	2,3%	0,4%	1,8%	7,7%	7,2%
CO2 [EUR/t]	67,3	2,0%	0,3%	-7,3%	-13,8%	-21,7%
Węgiel ARA [USD/t]	108,9	0,5%	-0,3%	3,2%	-7,4%	-5,0%
Miedź LME [USD/t]	9 422,6	-1,0%	-1,2%	-5,0%	11,3%	12,1%
Aluminium LME [USD/t]	2 448,0	-0,3%	0,6%	-6,1%	4,4%	14,6%
Cynk LME [USD/t]	2 814,1	0,9%	1,1%	-3,4%	6,6%	19,7%
Ołów LME [USD/t]	2 161,5	1,3%	1,0%	-2,5%	6,2%	-0,7%
Stal HRC [USD/t]	676,0	-5,7%	-7,7%	-11,2%	-40,4%	-25,7%
Ruda żelaza [USD/t]	106,4	0,4%	-0,6%	-9,5%	-22,0%	-5,3%
Węgiel koksujący [USD/t]	236,0	0,4%	-6,3%	-5,6%	-26,9%	0,4%
Złoto [USD/oz]	2 316,9	-0,8%	-0,5%	-0,5%	12,3%	20,5%
Srebro [USD/oz]	28,9	-2,3%	-2,1%	-4,9%	21,5%	26,9%
Platyna [USD/oz]	991,5	-0,7%	1,5%	-4,5%	0,0%	6,8%
Pallad [USD/oz]	933,7	-4,3%	6,0%	3,8%	-15,8%	-26,4%
Bitcoin USD	61 707,4	3,8%	-4,9%	-8,8%	45,2%	104,6%
Pszonica [USD/bu]	544,8	-1,4%	-6,4%	-19,7%	-13,3%	-24,8%
Kukurydza [USD/bu]	428,8	-1,1%	-4,7%	-3,9%	-9,0%	-32,7%
Cukier ICE [USD/lb]	19,5	-1,2%	2,6%	6,6%	-5,1%	-12,4%

WIG20



WIG20 Index (WIG20) graph 1550 Daily 26DEC2023-26JUN2024
 Źródło: Bloomberg, Dom Maklerski BDM S.A.

S&P500



SPX Index (S&P 500 INDEX) G1598 Daily 26DEC2023-26JUN2024
 Źródło: Bloomberg, Dom Maklerski BDM S.A.

INFORMACJE ZE SPÓLEK

Banki	<p>Ministerstwo Sprawiedliwości pracuje nad przygotowaniem projektu ustawy frankowej, która ma wspomóc zawieranie uгод oraz uprościć i przyspieszyć postępowania sądowe w tych sprawach. Planowane jest przygotowanie wzorca ugody frankowej, która ma być zatwierdzana przez sądy - poinformowała pełnomocniczka ministra sprawiedliwości Aneta Wiewiórowska-Domagalska.</p> <p>"(...) banki już nas w tym momencie ostrzegają, że na koniec tego roku będziemy mieli kolejną dużą falę pozwów. Ja chciałabym nie tylko zapobiec tej fali pozwów, ale i rozwiązać problem tego podwójnego mechanizmu - że jest sprawa, która jest zainicjowana przez konsumenta i sprawa, która jest zainicjowana przez bank. Chciałabym, że to się toczyło jednym postępowaniem" - dodała.</p>
Banki	<p>Konsultacje w sprawie przeglądu i oceny wskaźników alternatywnych dla WIBOR zostały przedłużone i w drugiej połowie lipca lub na początku sierpnia można się spodziewać decyzji o wyborze wskaźnika referencyjnego, który docelowo zastąpi WIBOR - poinformował we wtorek na konferencji prasowej prezes ZBP Tadeusz Białek.</p>
Orlen	<p>Akcjonariusze Orlenu zdecydowali we wtorek o wypłacie 4,818 mld PLN dywidendy z zysku w 2023 roku, czyli 4,15 PLN na akcję. Podział zysku jest zgodny z wcześniejszą rekomendacją zarządu spółki. Dzień dywidendy to 20 września 2024 roku, a jej wypłata nastąpi 20 grudnia 2024 roku.</p> <p>Podczas WZ prezes Orlenu Ireneusz Fąfara podtrzymał wcześniejsze zapowiedzi, że koncern planuje w kolejnych latach kontynuować wypłatę dywidendy.</p>
Orlen	<p>Akcjonariusze Orlenu zdecydowali we wtorek o nieudzieleniu absolutorium za 2023 roku wszystkim byłym członkom zarządu, w tym Danielowi Obajtkowi i wszystkim byłym członkom rady nadzorczej spółki.</p> <p>ZWZ ogłosiło we wtorek 30-dniową przerwę w obradach przed zajęciem się uchwałą o zmianach w radzie nadzorczej spółki. Walne będzie kontynuowane 24 lipca.</p>
Orlen/Energa	<p>Zarząd Orlenu czeka na pisemne uzasadnienie wyroku sądowego, aby szybko przedstawić działania związane z uregulowaniem sporu z akcjonariuszami mniejszościowymi Energi - powiedział podczas WZ Orlenu prezes Ireneusz Fąfara. Sąd Apelacyjny w Gdańsku oddalił 21 marca 2024 roku apelację Energi w sprawie wycofania akcji z obrotu na GPW.</p>
Orlen	<p>Na początku budowy morskiej farmy wiatrowej Baltic Power Orlen będzie wykorzystywał port w Ronne na Bornholmie jako terminal instalacyjny - poinformował we wtorek prezes koncernu Ireneusz Fąfara. Powodem jest opóźnienie w budowie terminala w Świnoujściu. Dostarczanie pierwszych elementów dla farmy ma ruszyć zgodnie z planem, pod koniec 2024 r. - podkreślił.</p>
Orlen	<p>Orlen będzie dążyć do odzyskania wydanych przez Orlen na Polska Press pieniędzy - zapowiedział prezes Orlenu Ireneusz Fąfara dziennikarzom w Płocku. Jak zaznaczył, niezwykle ważne i dla samego Orlenu i dla inwestorów jest skreślenie koncernu z listy norweskiego funduszu, na którą firma trafiła z zarzutem naruszania prawa.</p> <p>Prezes Orlenu podczas wtorkowej rozmowy z dziennikarzami w Płocku powiedział też, że planowana zmiana strategii Orlenu obejmie wszystkie obszary działalności. Będzie obejmowała m.in. przyspieszenie w sektorze odnawialnych źródeł energii. Koncern zamierza zaprezentować aktualizację strategii w grudniu - dodał. W sierpniu, przy okazji wyników za 2Q'24 Orlen powinien podać efekty przeglądu aktualnych wydatków inwestycyjnych - zapowiedział Fąfara. Również w sierpniu w planach jest też spotkanie z Saudi Aramco i przedstawienie Saudyjczykom konkretnych propozycji współpracy.</p> <p>Jak zaznaczył, Orlen dalej jest zainteresowany rozwojem technologii małych reaktorów jądrowych SMR, ale rozpoczął z partnerem w tym projekcie, czyli Synthosem, rozmowy o zmianie formuły współpracy.</p> <p>Prezes Orlenu poinformował także, że koncern prowadzi „intensywne działania”, aby odzyskać pieniądze, które spółka Orlen Trading Switzerland przelała pośrednikom w handlu ropą i nie może ich odzyskać. „Mam uzasadnioną nadzieję, że nie będzie to zero” - powiedział, odnosząc się do tego, ile pieniędzy uda się odzyskać. Fąfara zaznaczył we wtorek, że na razie nie ma planów likwidacji OTS. Spółka na razie zostaje, co ma znaczenie z punktu widzenia starań o odzyskanie pieniędzy - podkreślił.</p>
Orlen	<p>Orlen ma nadzieję w ciągu kilku tygodni przedstawić pomysł na inwestycję budowy instalacji Olefin - poinformował prezes Ireneusz Fąfara. "(...) Mam nadzieję, że uda nam się zaprezentować nasze podejście do tej inwestycji w lipcu" - powiedział Fąfara w rozmowie z dziennikarzami.</p> <p>Orlen planuje przedstawić w sierpniu rewizję planowanych nakładów inwestycyjnych koncernu w 2024 roku, z uwzględnieniem wykonania po 1H'24, poinformował prezes Ireneusz Fąfara. Jak podkreślił, być może spółka będzie również w stanie zaprezentować wtedy podejście do kilku dużych, planowanych projektów inwestycyjnych, takich jak projekt magazynowania CO2 w Norwegii. "W sierpniu planujemy także spotkanie z przedstawicielami Saudi Aramco, na którym zamierzamy przedstawić konkretne propozycje współpracy" - dodał prezes.</p>

Sprzedaż Polska Press przez Orlen zostanie poprzedzona restrukturyzacją tej spółki, która może potrwać około roku, poinformował prezes Orlenu Ireneusz Fąfara. Szef Orlenu dodał, że w grupie znajdują się jeszcze inne spółki, których ewentualna sprzedaż jest obecnie analizowana w ramach prac nad aktualizacją strategii, która ma zostać ogłoszona w grudniu. "Mówimy choćby o takich spółkach, jak Sigma-Bis czy Ruch, które nie mieszczą się w naszym core businessie" - dodał.

Źródło: ISBnews

CPK

W środę premier Donald Tusk, wraz z innymi przedstawicielami rządu, wystąpią na konferencji prasowej, na której zakomunikują decyzję ws. Centralnego Portu Komunikacyjnego - przekazała PAP podsekretarz stanu w KPRM Agnieszka Rucińska.

W poniedziałek w rozmowie z dziennikarzami pełnomocnik rządu ds. CPK, wiceminister funduszy i polityki regionalnej Maciej Lasek podkreślał, że rząd nie rezygnuje z projektu, ale go urealnia. "Dalej optymalizujemy projekt części lotniskowej, czyli budowy lotniska. Optymalizujemy część kolejową" - mówił.

Budimex

Budimex szacuje roczne możliwości przerobu w segmencie kolejowym na ok. 3 mld PLN – poinformował członek zarządu Maciej Olek. Potencjał realizacyjny dla kolei dla całej branży budowlanej w Polsce wykracza znacznie poza 12 mld PLN – dodał.

Zdaniem członka zarządu, odbudowa portfela w segmencie kolejowym jest wyzwaniem, gdyż przez ostatnie dwa lata na rynku było niewiele nowych zamówień. „Jesteśmy w zawieszaniu, bo część zainicjowanych procesów nie zakończyła się podpisaniem umów, a nowych przetargów – po weryfikacji sytuacji przez nowy zarząd PKP PLK – jeszcze nie ma. Z rozmów z zamawiającym wynika, że pojawią się one w 3-4Q'24” – powiedział.

Jak ocenił członek zarządu, problemem w ostatnich latach na rynku była także rentowność kontraktów kolejowych. Olek uważa, że dobrym i skutecznym rozwiązaniem byłby mechanizm waloryzacyjny pozwalający pokryć zwiększony koszt realizacji robót wykonawcy, wykraczający poza standardową kalkulację ryzyk. Jego zdaniem, waloryzacja nadal będzie przedmiotem dyskusji na rynku przez najbliższe lata.

W segmencie energetyki grupa liczy na kontrakty w obszarze energetyki jądrowej oraz modernizacji linii przesyłowych. Dodał, że w obszarze modernizacji linii konieczna jest jednak zmiana warunków realizacji projektów. Członek zarządu uważa, że wypracowanie modelu współpracy na rynku przesyłu i dystrybucji energii jest możliwe.

Budimex chce uczestniczyć w realizacji inwestycji związanych z energetyką – celem grupy jest poziom 500 MW energii produkowanej z własnej infrastruktury.

Olek poinformował, że Budimex za granicą składa oferty w obszarach, w których czuje się pewnie pod względem kompetencji oraz zasobów, czyli w segmentach drogowym i kolejowym. W Polsce szykuje się także do startu w przetargach związanych z atomem.

Elektrotim

Akcjonariusze Elektrotimu zdecydowali o przeznaczeniu blisko 25 mln PLN na wypłatę dywidendy, co daje 2,5 PLN na akcję. Dzień dywidendy to 12 sierpnia, a jej wypłata nastąpi 4 września 2024 roku.

Do grona zarządu dołączą dwaj nowi członkowie: Maciej Posadzy - były przewodniczący rady nadzorczej spółki oraz dotychczasowy dyrektor finansowy Marek Piotrowski. Celem tych zmian jest wzmocnienie struktury zarządzania oraz przygotowanie firmy na przyszłe wyzwania i możliwości rynkowe. Maciej Posadzy, znany z doświadczenia w kierowaniu firmą 3LP, będzie odpowiedzialny za zagadnienia logistyczne, IT i cybersecurity oraz strategiczne zarządzanie zakupami. Z kolei Marek Piotrowski skoncentruje się na pozyskiwaniu i obsłudze finansowania, kontynuacji zmian w obszarze księgowym, zarządzaniu płynnością finansową oraz zarządzaniu ryzykami, w tym ryzykiem walutowym.

Rynek mieszkaniowy, banki

Wartość udzielonych kredytów mieszkaniowych w maju wzrosła w Polsce o 54,1% r/r do 6,208 mld PLN - podało Biuro Informacji Kredytowej (BIK). Wobec poprzedniego miesiąca wartość kredytów spadła o 9,6%. Liczba kredytów mieszkaniowych w maju wzrosła o 36,1% r/r, a m/m spadła o 9,5%.

"Wpływ na nadal wysoką sprzedaż w porównaniu z majem zeszłego roku, ma wyższa zdolność kredytowa. Przyczynił się do niej głównie wzrost realny wynagrodzeń (ok. 10 proc.) oraz stabilizacja stóp procentowych na poziomie ok. 1,0 pkt. proc. niższym niż w zeszłym roku. To z kolei bezpośrednio przekłada się na wyższą wartość udzielanego kredytu mieszkaniowego" - napisano w komentarzu.

Energetyka

Spółki energetyczne, które wystawiły rachunki oparte na prognozach nieuwzględniających ustawowych regulacji, mają te rachunki skorygować - zapowiedziała ministra klimatu i środowiska Paulina Henning-Kloska. Jak dodała, zamieszczenie wynika z późnego podpisania ustawy przez prezydenta.

Energetyka

Przymusowe wyłączenia instalacji OZE mogą wyhamować zielone inwestycje i stawiają pod znakiem zapytania rentowność projektów - ocenia w raporcie Polskie Stowarzyszenie Fotowoltaiki (PSF). PSF poinformował w komunikacie prasowym, że w 2023 roku ograniczono około 40 GWh energii słonecznej, a od początku 2024 r. do połowy maja skala wyłączeń przekroczyła 350 GWh.

Onde	Onde podpisało ze spółkami celowymi z grupy Luneos Green Energy trzy kolejne umowy na wykonanie robót budowlanych bez dostaw modułów dla farm fotowoltaicznych, łączna wartość umów to 56,3 mln PLN netto (10,4 MW + 18,8 MW + 22,0 MW). Zakończenie prac dla pierwszej umowy jest planowane do 21 lutego 2025 roku, drugiej do 25 marca 2025 roku, a trzeciej do 28 marca 2025 roku.
Stalprofil	Oferta Stalprofilu za 163,9 mln PLN na budowę gazociągu wysokiego ciśnienia DN700 MOP 8.4 MPa relacji Węzów-Przewóz wraz z infrastrukturą towarzyszącą została wybrana najkorzystniejszą w postępowaniu Gaz-Systemu. Specyfikacja istotnych warunków zamówienia przewiduje wykonanie gazociągu DN 700 o długości ok 44 km wraz z infrastrukturą towarzyszącą w terminie 18 miesięcy od dnia podpisania umowy.
Polimex	Rada Nadzorcza Polimex Mostostal powołała Jakuba Stypułę z dniem 8 lipca 2024 r. do składu zarządu jako wiceprezesa ds. operacyjnych, jednocześnie powierzając mu pełnienie obowiązków prezesa spółki.
Image Power	Image Power ustalił datę premiery gry Offroad Mechanic Simulator w wersji na konsole PlayStation 5 na 3 lipca 2024 roku.
PragmaGO	PragmaGO ogłosiła wcześniejszy częściowy wykup obligacji, który obejmuje część obligacji serii B2, tj. 100 tys sztuk o łącznej wartości nominalnej 10 mln PLN. Dzień ustalenia podmiotów uprawnionych do otrzymania świadczeń z tytułu wcześniejszego wykupu obligacji został wyznaczony na 3 lipca 2024 r., a dzień wcześniejszego wykupu wyznaczono na 11 lipca 2024 r.
KGL	Walne zgromadzenie KGL zdecydowało o przeznaczeniu 3,54 mln PLN z zysku netto za 2023 rok na dywidendę, co daje 0,5 PLN na akcję.
Dr. Miele Cosmed Group	Walne zgromadzenie spółki Dr. Miele Cosmed Group zdecydowało o przeznaczeniu 7,8 mln PLN z zysku netto za 2023 rok na dywidendę, co daje 0,09 PLN na akcję.
Cavatina Holding	Cavatina Holding uplasowała 250 tys. zabezpieczonych obligacji zwykłych na okaziciela serii P2024A o wartości 25 mln PLN. Średnia stopa redukcji wyniosła 32,6%.
Sanok	Sanok Rubber Company przeznaczył na dywidendę z zysku netto za 2024 rok 30 mln zł, co daje 1,2 zł na akcję
Pekabex	Akcjonariusze Pekabeksu zdecydowali, by na wypłatę dywidendy przeznaczyć 10,18 mln PLN, co daje 0,41 PLN dywidendy na akcję
Enter Air	Akcjonariusze Enter Air zdecydowali o wypłacie 77,2 mln zł dywidendy, czyli 4,40 zł na akcję, pod warunkiem całkowitej spłaty pożyczek udzielonych przez Polski Fundusz Rozwoju
MCI	MCI chce w perspektywie 1,5 roku wydać blisko 1 mld PLN na projekty AI w Polsce, ale też m.in. w Czechach i Rumunii. - Do końca 2025 r. planujemy dwa duże wyjścia z inwestycji. W efekcie w perspektywie 18 miesięcy będziemy mieli około 1 mld PLN na nowe inwestycje, z czego zdecydowaną większość będą stanowić spółki wykorzystujące lub tworzące technologie AI - mówi Paweł Borys, partner zarządzający MCI. – Rzeczpospolita
PKO BP	PKO BP pracuje nad nową strategią rozwoju. - Na pewno zaczniemy od postaw menedżerskich i pracowniczych oraz zmiany procesów na absolutnie klientocentryczne. Lider powinien posiadać w teorii przynajmniej 20-25% udziałów. Czeka nas wiele lat pracy, aby zająć należne miejsce - mówi prezes PKO BP Szymon Midera. - Z góry nic nie odrzucamy, ale nie będziemy przejmować czy inwestować na siłę - odpowiada na pytanie o potencjalne przejęcia innych podmiotów. Co do zasady stawia jednak na wzrost organiczny – Rzeczpospolita
Dino PL	Zamieszanie wokół przejęcia eZebry przez Dino. Giełdowa sieć supermarketów zdążyła dopiąć wszystkie formalności z zakupem e-drogerii. Została jednak wykreślona z grona współników w KRS, co zmusza ją do dalszych działań. – Puls Biznesu

Źródło: Dom Maklerski BDM S.A., spółki, PAP

WYDZIAŁ ANALIZ I INFORMACJI:**Maciej Bobrowski**

Dyrektor Wydziału

tel. (032) 208 14 12

e-mail: maciej.bobrowski@bdm.pl[strategia, przemysł, media/rozrywka, TMT](#)**Krzysztof Pado**

Zastępca Dyrektora

Doradca Inwestycyjny

tel. (032) 208 14 32

e-mail: krzysztof.pado@bdm.pl[oil&gas, budownictwo, materiały budowlane, deweloperzy](#)**Krzysztof Tkocz**

Analityk rynku akcji

tel. (032) 208 14 38

e-mail: krzysztof.tkocz@bdm.pl[gry komputerowe](#)**Anna Tobiasz**

Młodszy analityk rynku akcji

Doradca Inwestycyjny

tel. (032) 208 14 35

e-mail: anna.tobiasz@bdm.pl**Andrzej Wodecki**

Młodszy analityk rynku akcji

Doradca Inwestycyjny

tel. (032) 208 14 39

e-mail: andrzej.wodecki@bdm.pl**WYDZIAŁ OBSŁUGI KLIENTÓW INSTYTUCJONALNYCH:****Leszek Mackiewicz**

Dyrektor Wydziału

tel. (022) 62-20-848

e-mail: leszek.mackiewicz@bdm.pl**Piotr Dededjus**

tel. (022) 62-20-100

e-mail: piotr.dededjus@bdm.pl**Maciej Fink-Finowicki**

tel. (022) 62-20-855

e-mail: maciej.fink-finowicki@bdm.pl**Tomasz Grzeszczyk**

tel. (022) 62-20-854

e-mail: tomasz.grzeszczyk@bdm.pl**Piotr Komorowski**

tel. (022) 62-20-851

e-mail: piotr.komorowski@bdm.pl

Nota prawna:

Opracowanie nie jest podstawą żadnej rekomendacji kupna bądź sprzedaży w rozumieniu obowiązującego prawa i nie powinien być tak interpretowany. BDM nie ponosi odpowiedzialności za decyzje inwestycyjne podjęte na podstawie niniejszego raportu ani za szkody poniesione w wyniku tych decyzji inwestycyjnych. Materiał ma charakter czysto informacyjny, a podmioty opisujące w opracowaniu są dobrane subiektywnie przez autora.

Niniejszy raport został po raz pierwszy udostępniony klientom BDM 2024-06-26, 07:50 CEST.

Raport skierowany jest do wszystkich klientów, z którymi Dom Maklerski BDM S.A. (dalej: BDM) zawarł Umowę o świadczenie usług maklerskich na podstawie Regulaminu świadczenia usług maklerskich przez Dom Maklerski BDM S.A. lub Umowę o świadczenie usług maklerskich dla klientów, których rachunek papierów wartościowych prowadzony jest przez bank depozytariusz. Niniejszy raport, przy wykorzystaniu medialnych kanałów dystrybucji, może dotrzeć również do innych podmiotów na podstawie decyzji Dyrektora Wydziału Analiz. Nie może być on jednak publikowany bądź powielany bez uprzedniej pisemnej zgody BDM, w szczególności nie może zostać przekazany lub wydany osobom w USA, Australii, Kanadzie, Japonii.

Opracowanie ma charakter informacyjny i nie stanowi reklamy ani nie stanowi oferty lub zaproszenia do subskrypcji lub zakupu instrumentów finansowych.

Inwestor powinien mieć świadomość, że każda decyzja inwestycyjna na rynku kapitałowym jest obciążona szeregiem ryzyk, które mogą finalnie skutkować poniesieniem przez niego straty finansowej. Stopa zwrotu z poszczególnych inwestycji może ulegać wahaniom w zależności od różnych czynników, na które inwestor nie będzie miał wpływu. Dlatego, klient podejmujący pojedynczą decyzję inwestycyjną powinien nie tylko sprawdzić aktualność i poprawność poszczególnych założeń dokonanych przez analityka w raporcie ale i dokonać niezależnej oceny i przeprowadzić własne analizy (bazujące także na innych scenariuszach niż przedstawione przez analityka) uwzględniając poziom akceptowalnego przez siebie ryzyka. Decydując się na aktywność na rynku kapitałowym, inwestor powinien uwzględnić, że struktura portfelową inwestycji (dywersyfikacja inwestycji poprzez posiadanie więcej niż jednego instrumentu finansowego) może redukować ryzyko ekspozycji na poszczególny instrument przynoszący negatywną stopę zwrotu w danym okresie. Jednocześnie jednak, może to prowadzić do ograniczenia dodatknej stopy zwrotu jaką inwestor mógłby osiągnąć na pojedynczym instrumencie finansowym w danym okresie czasowym. Inwestor powinien być świadomy, że struktura portfelową inwestycji i jakakolwiek strategia inwestycyjna dla rynku akcji nie gwarantuje osiągnięcia przez niego dodatknej stopy zwrotu i nie chroni go przed finalnym poniesieniem straty.

W opinii BDM, niniejsze opracowanie zostało sporządzone z zachowaniem zasad metodologicznej poprawności i obiektywizmu na podstawie ogólnodostępnych informacji, które BDM uważa za wiarygodne. Źródła informacji wykorzystane w raporcie to wszelkie dane na temat przedmiotowych instrumentów finansowych dostępne analitykowi, w tym m.in. raporty okresowe i bieżące spółki, raporty okresowe i bieżące podmiotów wykorzystanych do wyceny porównawczej, raporty branżowe, informacje prasowe, inne. BDM nie gwarantuje jednak dokładności ani kompletności opracowania, w szczególności w przypadku gdy informacje, na których oparto rekomendacje okazały się niedokładne, niewyczerpujące lub nie w pełni odzwierciedlały stan faktyczny. Przedstawione prognozy są oparte wyłącznie o analizę przeprowadzoną przez BDM bez uzgodnień ze spółkami ani z innymi podmiotami i opierają się na szeregu założeń, które w przyszłości mogą okazać się nietrafne. BDM nie udziela żadnego zapewnienia, że podane prognozy się sprawdzą.

W opinii BDM niniejszy dokument został sporządzony z zachowaniem należytej staranności i rzetelności.

Analityk (analitycy) sporządzający niniejszy dokument otrzymuje wynagrodzenie stałe a Zarząd BDM ma prawo przyznać mu wynagrodzenie dodatkowe. Dodatkowe wynagrodzenie może być pośrednio uzależnione od wyników pozostałych usług oferowanych przez BDM, w tym usługi bankowości inwestycyjnej, jednak nie jest ono bezpośrednio uzależnione od wyników finansowych pochodzących ze świadczenia innych usług, w tym bankowości inwestycyjnej, które były lub mogły być uzyskiwane przez BDM.

Inwestor powinien zakładać, że BDM świadczył, świadczy lub może złożyć ofertę świadczenia usług spółce lub innym spółkom wymienionym w niniejszym raporcie.

BDM nie ma obowiązku podejmowania jakichkolwiek działań, które miałyby spowodować, że instrumenty finansowe, będące przedmiotem wyceny zawartej w niniejszym dokumencie będą wycenione przez rynek zgodnie z ewentualną wyceną zawartą w niniejszym dokumencie.

Inwestor powinien zakładać, że pracownicy BDM lub pełnomocnicy oraz akcjonariusze, mogą posiadać długie lub krótkie pozycje w akcjach emitenta lub innych instrumentach finansowych powiązanych z akcjami emitenta, w szczególności dotyczy to sytuacji posiadania nie więcej niż 5% kapitału, i mogą dokonywać nimi transakcji również jako pełnomocnik. Każda z wyżej wymienionych osób mogła dokonać transakcji dotyczącej przedmiotowych instrumentów finansowych przed wydaniem niniejszej publikacji. Jednocześnie jednak przedmiotowe instrumenty z chwilą rozpoczęcia prac nad raportem są wpisywane na listę restrykcyjną dla pracowników Wydziału Analiz.

W opinii BDM niniejsze opracowanie zostało sporządzone z wykluczeniem jakiegokolwiek konfliktu interesów, który mógłby wpłynąć na jego treść. BDM posiada regulacje wewnętrzne, które mają na celu zapobieganie konfliktom interesów w przypadku rekomendacji lub innych opracowań Wydziału Analiz. Odbiorca raportu może zapoznać się z zasadami obowiązującymi w BDM poprzez stronę internetową BDM, w szczególności odnoszącymi się do:

- zarządzania konfliktami interesów, przyjmowania i przekazywania zachęt- informacje znajdują się pod adresem: <https://www.bdm.pl/o-nas/o-domu-maklerskim-bdm/zasady-mifid-fatca-skargi-sprawozdania-i-dokumenty-archiwalne>
- powiązań BDM z emitentami notowanymi na GPW, NewConnect, Catalyst z tytułu wykonywania na ich rzecz przez BDM funkcji animatora w celu wspomagania płynności obrotu instrumentami finansowymi- informacje znajdują się pod adresami:
<https://www.gpw.pl/animatorzy-emitenta>
<https://www.gpw.pl/animatorzy-rynku>
<https://newconnect.pl/czlonkowie-animatorzy-rynku>
<https://gpcwocatalyst.pl/uczestnicy-catalyst-lista-animatorow>

Nadzór nad BDM sprawuje Komisja Nadzoru Finansowego.