

Redaktorzy wydania: Krzysztof Pado / Andrzej Wodecki

KOMENTARZ PORANNY
Rynki dyskontują wprowadzenie ceł

Odreagowując wczorajsze informacje na temat wprowadzonych ceł przez USA na importowane towary, większość instrumentów na giełdach zanotowało spadki. Umacniając się dolar sprowadził kurs Edka (EUR/USD) w rejonu styczniowych minimów i rozmywając się obraz parytetu w drugiej połowie stycznia, z początkiem lutego znów staje się coraz bardziej realny. Wczoraj ukazała się również informacja o spotkaniu pomiędzy władzami USA i Meksykiem nt. nakładanych ceł i zdecydowano o wprowadzeniu miesięcznego opóźnienia co do wprowadzenia podatku. Silny USD sprowadził kurs Bitcoina poniżej 100k USD zniżkując momentami nawet -10%. Podobnie na początku dnia reagowały surowce (ropa, złoto), z tą różnicą, że od godzin porannych ceny tych surowców nieustannie rosły, przekraczając swoje punkty odniesienia z piątku i wywindowały kurs złota na ATH. Duża czarna chmura, która wisiała nad naszą giełdą przed otwarciem w postaci futuresów na amerykańskiej, która tuż po otwarciu przez pierwszą godzinę handlu spadała, by potem powrócić w rejon 6000 punktów na S&P500. Dzisiaj z poniedziałkowego świętowania wraca giełda w Meksyku, gdzie kontrakty spadają -2% oraz giełda w Chinach która rozpoczęła wczoraj nowy rok pod znakiem węża i obecnie rośnie +2%. Nastroje dzisiejszego ranka są jak widać dość mieszane, jednak z uwagi na świecące czerwienią amerykańskie futuresy (średnio -0,2%) prognozujemy kosmetyczne spadki na otwarciu warszawskiego parkietu.

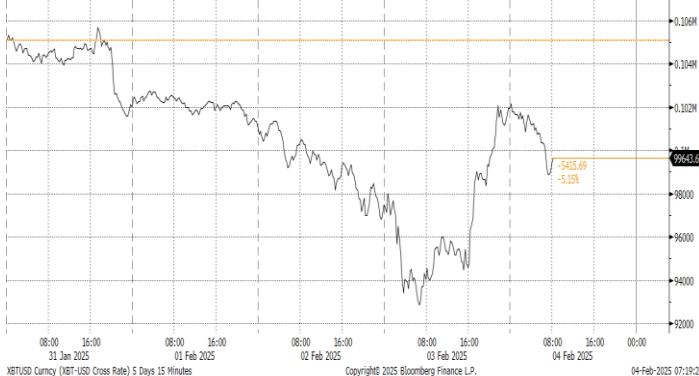
Andrzej Wodecki

SKRÓT INFORMACJI ZE SPÓŁEK

- **Erbud:** Segment modułowy w 4Q'24 będzie miał stratę EBIT na poziomie ok 37 do 42 mln PLN [komentarz BDM]
- **Asseco PL:** Akcjonariusze spółki zawarli umowę dot. współpracy; udział TSS nie przekroczy ok. 28% akcji
- **Asseco PL:** Nowy partner nie zmieni Asseco, spółka pozostanie dywidendowa i otwarta na akwizycje - prezes
- **Orlen:** Spółka rozmawia z władzami Litwy ws. modernizacji rafinerii w Możejkach
- **Banki:** W 1Q'25 banki oczekują wzrostu popytu na kredyt z wyjątkiem hipotek, gdzie oczekują spadku - ankieta NBP
- **Mirbud:** Spółka podpisała z GDDKiA umowy za 159 mln PLN brutto
- **LPP:** Sinsay rozpoczął działalność w Kosowie
- **Środki UE:** Do 2 lutego podpisano umowy na 36,5 proc. funduszy UE na lata 2021-2027 - MFIPR
- **Grenevia:** Spółka zależna sprzedała udziały w spółkach projektowych PV za ok. 170 mln PLN
- **Tauron:** Spółka planuje wybudować kogeneracyjne źródło ciepła w Elektrowni Łagisza
- **Creotech:** Spółka podpisała MoU ze szwedzką firmą Unibap AB na potrzeby stworzenia konstelacji satelitów
- **Rafamet:** Sąd Rejonowy ustanowił tymczasowego zarządcę spółki
- **GPW:** GPW Benchmark rozpoczęła publikację nowego indeksu dywidendowego WIGdivplus

WYKRES DNIA

Na informacje o nalożonych cłach mocno zareagował Bitcoin, który z poziomu 104 tys USD ok. godz. 21 w piątek, spadł do poziomu 93 tys USD. Poniedziałkowa sesja przyniosła jednak w późniejszych godzinach nawrót tendencji wzrostowej i obecnie najpopularniejsza kryptowaluta tańczy w okolicy 100 tys USD.

Bitcoin– multi intraday, interwał 15m, od piątku 31.01


Źródło: Bloomberg

Notowania: poniedziałek, 03 luty 2025

	Wartość	Zmiana	
		1D	YTD
WIG20	2 390,4	-1,8%	9,0%
WIG30	3 038,5	-1,8%	8,3%
mWIG40	6 515,9	-1,4%	6,4%
sWIG80	24 513,7	-0,4%	3,9%
WIG	85 963,7	-1,6%	8,0%
NC Index	244,0	-0,2%	6,4%
WIG Banki	13 726,9	-1,7%	11,2%
WIG Bud	7 062,5	-0,5%	4,1%
WIG Chemia	8 836,3	-1,2%	15,6%
WIG Dew	4 293,2	-0,9%	3,5%
WIG Energia	2 667,7	-1,2%	7,1%
WIG Games	15 251,0	-1,2%	8,9%
WIG IT	6 185,2	-0,8%	9,0%
WIG Media	6 847,5	-0,2%	-0,2%
WIG Paliwa	5 852,2	-1,5%	12,1%
WIG Spoż	2 707,9	-0,2%	0,6%
WIG Surowce	4 099,2	-2,1%	7,2%
WIG Odzież	11 098,0	-2,1%	0,3%
DAX	21 428,2	-1,4%	7,6%
FTSE100	8 583,6	-1,0%	5,0%
CAC40	7 854,9	-1,2%	6,4%
BUX	84 716,4	-0,9%	6,8%
S&P500	5 994,6	-0,8%	1,9%
DJIA	44 421,9	-0,3%	4,4%
Nasdaq Comp	19 392,0	-1,2%	0,4%
Bovespa	125 970,5	-0,1%	4,7%
Nikkei225	38 520,1	-2,7%	-3,4%
Shanghai Comp.	3 252,6	0,7%	-3,0%
S&P/ASX 200	8 379,4	-1,8%	2,7%
EUR/PLN	4,23	0,4%	-1,2%
USD/PLN	4,09	0,5%	-1,1%
CHF/PLN	4,49	0,6%	-1,3%
EUR/USD	1,03	-0,2%	-0,1%
USD/JPY	154,73	-0,3%	-1,6%

FW20

	Wartość	Zmiana	
Kurs otwarcia	2 411	-53	-2,15%
Kurs zamknięcia	2 404	-51	-2,08%
Kurs min.	2 385	-61	-2,49%
Kurs max.	2 416	-51	-2,07%
Wolumen obrotu	31 296	12 665	67,98%
Otwarte pozycje	65 816	-408	-0,62%

Indeksy GPW

Indeks	Open	Low	High	Close	1D	Obrót
WIG20	2 368,3	2 368,3	2 396,5	2 390,4	-1,8%	920
WIG30	3 025,6	3 018,4	3 044,6	3 038,5	-1,8%	1 074
MWIG40	6 514,0	24 369,6	24 513,7	6 515,9	-1,4%	232
SWIG80	24 456,0	6 481,1	6 529,3	24 513,7	-0,5%	31
WIG-PL	89 732,3	89 625,3	89 830,4	89 830,4	-1,6%	1 169
WIG	85 669,9	85 440,9	86 093,4	85 963,7	-1,6%	1 194

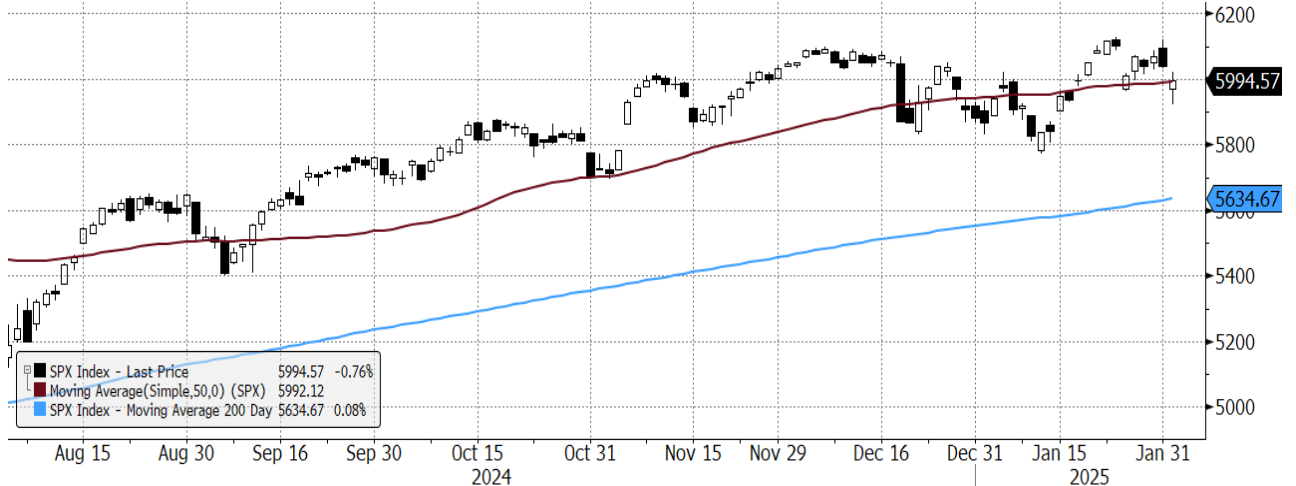
WIG20

	Close	MC	1D	YTD
Alior	92,1	12 021	-2,2%	7,1%
Allegro	28,6	30 270	-4,5%	5,8%
Budimex	474,8	12 122	-0,6%	1,8%
CD Projekt	208,8	20 861	-1,1%	9,1%
Cyfrowy P.	15,2	9 740	-1,5%	7,7%
Dino	448,8	44 000	-0,3%	15,1%
JSW	22,9	2 693	-1,1%	10,8%
Kęty	745,5	7 258	-2,3%	9,2%
KGHM	123,0	24 590	-2,2%	6,9%
Kruk	421,8	8 175	-1,6%	1,4%
LPP	16 020,0	29 731	-2,7%	3,0%
mBank	626,0	26 603	-0,6%	14,4%
Orange	7,8	10 221	-2,3%	5,7%
Pekao	157,6	41 352	-1,7%	14,2%
Pepco	17,0	9 792	-1,5%	3,5%
PGE	6,4	14 445	-1,6%	6,1%
PKN Orlen	53,0	61 495	-1,5%	12,2%
PKO BP	65,8	82 200	-1,7%	10,0%
PZU	49,7	42 900	-0,6%	8,4%
Santander Polska	492,9	50 369	-2,8%	7,7%

mWIG40									
	Close	MC	1D	YTD		Close	MC	1D	YTD
11 bit st.	186,2	450	-4,0%	9,4%	Handlowy	96,5	12 609	-1,5%	8,8%
AB	110,5	1 604	-0,5%	13,2%	Huuuge	18,3	1 095	0,7%	5,8%
Amrest	16,9	3 715	-1,4%	-9,0%	ING BSK	281,5	36 623	-1,1%	16,6%
Arctic	16,5	1 143	-1,6%	5,6%	Inter Cars	566,0	8 019	-2,9%	8,6%
Asbis	21,7	1 204	-2,1%	17,5%	Millennium	10,2	12 386	-1,8%	14,7%
Asseco	115,6	9 595	-2,3%	20,2%	Mirbud	12,2	1 348	-0,3%	3,0%
Auto	17,7	2 307	-3,4%	-10,8%	MoBruk	358,0	1 258	-1,9%	9,3%
Azoty	21,7	2 153	-1,8%	16,0%	Neuca	854,0	3 879	1,4%	-2,2%
Benefit Sys.	2 885,0	8 535	-3,2%	-0,3%	Pracuj	56,0	3 823	0,7%	-2,1%
BNP	89,8	13 272	1,6%	5,4%	Rainbow	122,6	1 784	-1,4%	-8,1%
Bogdanka	23,3	793	1,6%	8,1%	Ryvu	27,0	624	3,8%	-29,9%
CCC	170,7	11 756	-0,8%	-7,1%	Selvita	43,5	822	-2,6%	-12,2%
Celon	23,9	1 287	-1,2%	-9,6%	Synektik	214,5	1 829	-2,5%	8,0%
cyber_Folks	159,0	2 255	-1,2%	5,6%	Tauron	4,2	7 355	-1,3%	11,7%
Develia	5,6	2 563	-0,2%	1,6%	TEN	76,9	498	-1,9%	6,7%
Dom Dev.	211,0	5 443	-0,9%	15,8%	Text	57,3	1 475	-1,2%	-12,9%
Enea	13,9	7 342	-0,9%	7,4%	Voxel	144,0	1 512	-2,4%	14,3%
Eurocash	8,4	1 169	-2,5%	17,3%	WP.PL	77,0	2 281	-0,5%	-1,7%
GPW	41,4	1 738	-0,2%	2,3%	XTB	64,0	7 524	-2,4%	-9,1%
Grenevia	2,3	1 316	0,4%	4,3%	Zabka	23,0	23 025	-1,3%	19,6%

Surowce						
	Cena	1D	1W	MTD	YTD	1R
Ropa Brent [USD/bbl]	75,1	-2,2%	-2,6%	-2,2%	0,6%	-2,9%
Gaz USA HH [USD/MMBTu]	3,3	7,7%	-11,3%	7,7%	-9,8%	57,7%
Gaz EU TTF 1M [EUR/MWh]	53,8	1,0%	12,4%	1,0%	10,0%	83,6%
CO2 [EUR/t]	79,3	-3,5%	2,1%	-3,5%	10,8%	28,8%
Węgiel ARA [USD/t]	109,3	-1,1%	0,2%	-1,1%	-4,1%	11,1%
Miedź LME [USD/t]	8 978,6	0,6%	0,1%	0,6%	3,8%	7,2%
Aluminium LME [USD/t]	2 629,3	1,4%	1,4%	1,4%	4,1%	19,7%
Cynk LME [USD/t]	2 750,4	2,2%	-1,5%	2,2%	-6,9%	12,7%
Ołów LME [USD/t]	1 906,7	-0,3%	-0,2%	-0,3%	-1,0%	-11,1%
Stal HRC [USD/t]	742,0	0,3%	7,7%	0,3%	4,7%	-23,3%
Ruda żelaza [USD/t]	105,7	4,0%	4,1%	4,0%	2,0%	-17,4%
Węgiel koksujący [USD/t]	191,0	1,1%	0,5%	1,1%	-3,0%	-38,7%
Złoto [USD/oz]	2 813,9	0,6%	2,7%	0,6%	7,2%	38,9%
Srebro [USD/oz]	31,4	0,4%	4,0%	0,4%	8,7%	40,6%
Platyna [USD/oz]	965,7	-1,7%	1,7%	-1,7%	6,4%	7,3%
Pallad [USD/oz]	1 057,5	-1,3%	8,7%	-1,3%	16,2%	11,4%
Bitcoin USD	99 303,2	-2,7%	-2,0%	-2,7%	6,0%	132,2%
Pszonica [Usd/bu]	562,5	0,5%	5,0%	0,5%	2,0%	-6,2%
Kukurydza [Usd/bu]	488,3	1,3%	1,3%	1,3%	6,5%	10,3%
Cukier ICE [USD/lb]	19,3	-0,5%	0,5%	-0,5%	0,0%	-15,5%

WIG20

S&P500


INFORMACJE ZE SPÓLEK

Erbud

Erbud szacuje, że wskutek konieczności poniesienia dodatkowych kosztów skonsolidowana strata EBIT segmentu budownictwa modułowego drewnianego wyniesie ok. 50 do 55 mln PLN wobec uprzednich szacunków przewidujących stratę na poziomie ok. 13 do 15 mln PLN.

Erbud podał, że zidentyfikował konieczność poniesienia przez spółkę zależną MOD21 GmbH, a głównym powodem jest zaniedbanie, którego dopuścił się kierownik budowy na największym w historii spółki kontrakcie w Monachium - błędnie zabezpieczone moduły zostały zalane na placu budowy w okresie świąteczno-noworocznym i wymagają gruntownej naprawy. Szacowana strata wynosić będzie ok. 8 mln EUR.

Spółka podała, że „bez względu na powyższe zdarzenia sytuacja gotówkowa Emitenta na poziomie skonsolidowanym na dzień publikacji nie ulegnie pogorszeniu w stosunku do dnia 30.09.2024.”

W wywiadzie dla wnp.pl ([link](#)) prezes Erbudu stwierdził m.in., że:

- spółka zakładała stratę w segmencie modułowym, która przez opisane wydarzenie została pogłębiona
- „pozostałe trzy (segmenty – DM BDM) notują bardzo dobre wyniki, które znacznie przewyższają stratę w modułach” (w wypowiedzi brakuje skonkretyzowania czy chodzi o 4Q'24 czy o 2024 rok – DM BDM)
- „MOD21 się dociera, ale najpóźniej za dwa lata będzie spółką przynoszącą zyski”, prezes dodał, że brak kontraktów nigdy nie był problemem a rynek jest ogromny i rośnie,
- portfel zleceń MOD21 na 2025 rok to 180 mln PLN

Wyniki segmentu modułowego [mln PLN]

	1Q'22	2Q'22	3Q'22	4Q'22	1Q'23	2Q'23	3Q'23	4Q'23	1Q'24	2Q'24	3Q'24	4Q'24W
Przychody	0,1	0,2	0,3	-0,4	2,0	9,2	26,5	13,8	14,4	19,8	34,9	---
EBIT	-2,7	-1,0	-2,5	-6,6	-8,0	-4,9	-8,6	-14,0	-6,1	-6,3	-0,4	-37 do -42

Źródło: Dom Maklerski BDM S.A., spółka

Komentarz BDM: W 1-3Q'24 segment modułowy miał -12,9 mln PLN straty EBIT. Szacunki spółki implikują w 4Q'24 stratę segmentu na poziomie -37 do -42 mln PLN. Jest to kolejny kwartał z rzędu ze stratą w segmencie modułowym (3Q'24 wskazywał, że spółka jest już bliska break-even). Gotówkowo spółkę stratę będzie „konsumować” na początku 2025 roku (konieczność naprawy modułów).

(Krzysztof Pado)

Asseco PL

Asseco Poland otrzymało zawiadomienie od Adam Góral Fundacja Rodzinna, Yukon Niebieski Capital B.V. oraz TSS Europe B.V. o zawarciu umowy akcjonariuszy dotyczącej zasad współpracy stron umowy akcjonariuszy w ramach potencjalnej inwestycji w spółkę. Zgodnie z umową udział TSS w spółce nie przekroczy 27,96% akcji. Umowa akcjonariuszy nie przewiduje zamiaru ogłoszenia wezwania do zapisywania się na sprzedaż akcji spółki.

Yukon nabył 12,3 mln akcji własnych posiadanych przez spółkę, stanowiących 14.84% kapitału zakładowego spółki,

Asseco Poland podało, że obecnie prowadzi negocjacje dotyczące sprzedaży akcji własnych na rzecz TSS i Yukon. Proponowana przez TSS i Yukon cena wynosi 85 PLN za jedną akcję spółki. Spółka nie podjęła żadnej wiążącej decyzji dotyczącej sprzedaży akcji własnych. Intencją spółki jest przeznaczenie pozostałych akcji własnych odpowiadających około 3% kapitału zakładowego na potrzeby programów motywacyjnych dla prezesa zarządu spółki oraz kluczowej kadry kierowniczej spółki i grupy Asseco.

Asseco PL

Nowy partner Asseco Group, kanadyjski Constellation Software, nie będzie wpływał na działalność operacyjną polskiej spółki - poinformował w rozmowie z PAP Biznes prezes Asseco Poland, Adam Góral. Zgodnie z umową akcjonariuszy, Asseco pozostanie spółką dywidendową i otwartą na potencjalne przejęcia.

„Przede mną jako liderem i twórcą całej grupy Asseco stanęło ogromne wyzwanie: z kim będziemy mogli realizować nasze cele w przyszłości. Gdyby na mojej drodze był inwestor, o którym myślałbym, że zaburzy nasze dokonania i wartości, to nie byłbym zainteresowany współpracą. Moje akcje nie są na sprzedaż, fundacja rodzinna nie będzie ich sprzedawała” - powiedział PAP Biznes w wywiadzie prezes Asseco Group, Adam Góral.

Nowy inwestor, czyli Yukon Niebieski Kapital, ma siedzibę w Utrechcie w Holandii. Jego jedynym akcjonariuszem jest TSS Europe, należący z kolei do kanadyjskiego Constellation Software (CSI), zarządzanego przez Marka Leonarda. To holding inwestujący w spółki informatyczne na całym świecie, który jest m.in. strategicznym inwestorem polskich firm Sygnity i Simple. „Pierwszy kontakt z twórcą firmy Constellation Software miałem 12 lat temu, kiedy Mark Leonard mnie odwiedził i już wtedy zastanawialiśmy się, czy do siebie pasujemy” – powiedział Adam Góral.

Grupa Asseco zamierza wprowadzić w statucie zmiany dotyczące możliwości wypłaty zaliczek na poczet dywidendy oraz usunięcia ze statutu postanowień dotyczących rozstrzygającego głosu przewodniczącego rady nadzorczej w przypadku równej liczby głosów.

	Zgodnie z umową, w dziewięcioosobowej radzie nadzorczej znajdują się trzy osoby nominowane przez Asseco Group, trzy osoby nominowane przez Yukon oraz trzech niezależnych członków, przy czym większość członków rady nadzorczej będą stanowiły osoby z polskim obywatelstwem. Zgodnie z umową, w przyszłości prezesem Asseco Group zostanie Rafał Kozłowski, wyznaczony już na to stanowisko jakiś czas temu.
Asseco PL	Umowa Asseco Poland z akcjonariuszami dotycząca współpracy zakłada możliwość wypłaty w formie dywidendy wpływów netto ze sprzedaży akcji własnych począwszy od 2026.
Orlen	Prezes Orlenu Ireneusz Fąfara i minister gospodarki Litwy Lukas Savickas rozmawiali w poniedziałek o modernizacji rafinerii w Możejkach i pomocy litewskiego rządu dla tej inwestycji. Koszty budowy instalacji pogłębionego przerobu ropy są szacowane na 970 mln euro.
Banki	Banki spodziewają się w 1Q'25 wzrostu popytu na wszystkie rodzaje kredytów oprócz mieszkaniowych, gdzie oczekują spadku popytu - wynika z cyklicznej ankiety NBP. Banki zamierzają złagodzić kryteria dla kredytów konsumpcyjnych, zaostrzyć dla kredytów krótkoterminowych dla dużych firm i pozostawić na stabilnym poziomie dla innych kredytów.
Mirbud	Spółka podpisała z GDDKiA umowy za 159 mln PLN brutto na projekt i budowę obwodnic Kamienia Krajeńskiego i Sępólna Krajeńskiego
Photon Energy	Spółka zależna Photon Energy, Photon Energy Operations HU, ma umowę na zarządzanie aktywami dwóch elektrowni PV o mocy 101 MWp należących do EDP Renováveis (EDPR) na Węgrzech.
Sinsay	Sinsay, jako pierwsza z marek grupy odzieżowej LPP, rozpoczęła działalność w Kosowie. LPP pracuje również nad uruchomieniem sprzedaży internetowej na tym rynku, które zaplanowano na 2Q'25. Na początku lutego polski brand dołączył do grona najemców punktu handlowego Central Park w Prisztinie. W tym miesiącu spółka planuje otwarcie łącznie trzech lokalizacji, w tym dwóch w stolicy kraju.
XTPL	XTPL ma zamówienie złożone przez Uniwersytet w Cambridge w Wielkiej Brytanii na dostawę urządzenia Delta Printing System. Spółka dostarczy i zainstaluje wskazane urządzenie w 1Q'25.
Środki unijne	Do 2 lutego podpisano 12 058 umów na unijne dofinansowanie projektów, które wykorzystają 36,5% dostępnej puli środków z polityki spójności UE na lata 2021-2027 - poinformowało na stronie Ministerstwo Funduszy i Polityki Regionalnej.
Rynek meblowy	Wartość produkcji sprzedanej branży meblarskiej spadła w 2024 o 2-5% r/r - podała Ogólnopolska Izba Gospodarcza Producentów Mebli i firma badawcza B+R Studio.
Rynek węgla	Ceny węgla energetycznego w grudniu spadły o 0,7% m/m, a dla rynku ciepła ceny wzrosły o 6,7% m/m.- wynika z analizy indeksów cenowych, tworzonych wspólnie przez Agencję Rozwoju Przemysłu i Towarową Giełdę Energii.
InPost	Grupa InPost postawiła kolejne paczkomaty w sklepach Aldi w Wielkiej Brytanii. Po pozytywnym przyjęciu pilotażu przez klientów, InPost wraz z siecią sklepów Aldi zdecydował się na zwiększenie liczby maszyn i łącznie zainstalowano już ponad 250 urządzeń.
Rynek pracy, rynek mieszkaniowy	Ponad 1 mln Ukraińców może przyjechać do Polski po zakończeniu wojny - ocenia założyciel Personnel Service i ekspert rynku pracy, Krzysztof Inglot, w komentarzu przesłanym PAP Biznes. Z badania przeprowadzonego przez Fundację Inicjatywy Demokratyczne i Centrum Razumkova wynika, że co czwarty Ukraińiec oraz co piąta Ukrainka rozważa emigrację po zakończeniu wojny. Badanie przeprowadzono w dniach 29 listopada – 14 grudnia 2024 r. na grupie 1 518 respondentów w wieku powyżej 18 lat. Zostało przeprowadzone metodą bezpośrednią we wszystkich obwodach Ukrainy kontrolowanych przez rząd ukraiński i w których nie toczą się działania wojenne.
Grenovia	Projekt Solartech Fund Fundusz Inwestycyjny Zamknięty, spółka wchodząca w skład segmentu OZE Grupy Grenovia zakończyła sprzedaż udziałów w spółkach projektowych posiadających portfel projektów farm PV na rzecz Flestilleby Investments za łączną cenę w wysokości ok. 170 mln PLN. Projekt Solartechnik udzielił również na rzecz Flestilleby Investments nieodwołalnego i bezwarunkowego poręczenia należytego i prawidłowego wykonania przez sprzedającego zobowiązań wynikających z umowy przyrzeczonej do maksymalnej kwoty 70 mln PLN.
Tauron	Zarząd Tauronu zatwierdził decyzję komitetu inwestycyjnego dotyczącą zamknięcia projektu budowy bloku gazowo-parowego w Elektrowni Łagisza w Będzinie i decyzję dotyczącą rozpoczęcia etapu planowania projektu budowy kogeneracyjnego źródła ciepła w Elektrowni Łagisza w Będzinie. Spółka podała, że nowy system ciepłowniczy ma obejmować gazową jednostkę kogeneracyjną o mocy 140 MWt/120 MWe przystosowaną do produkcji na bazie paliw zeroemisyjnych, jednostkę wykorzystującą technologię Power to Heat oraz akumulator ciepła. Energia z tego hybrydowego systemu ma zastąpić wolumen produkowany w obecnej jednostce węglowej.
Energetyka	Prezydent Andrzej Duda podpisał nowelizację ustawy o rynku mocy - podała w poniedziałek kancelaria prezydenta. Nowe przepisy zakładają przedłużenie do końca 2028 r. wsparcia z rynku mocy dla źródeł energii elektrycznej niespełniających norm emisji.

Energetyka	Jeśli będą aukcje dogrywkowe na rynku mocy i zostaną zrealizowane wszystkie zapowiadane inwestycje w moce wytwórcze w gazie oraz OZE, to sytuacja w krajowym systemie elektroenergetycznym pozostanie dość stabilna do 2030-2031 r. - ocenił na EEC Trends prezes PSE Grzegorz Onichimowski.
Creotech Instruments	<p>Creotech Instruments podpisał tzw. Memorandum of Understanding (MoU) ze szwedzkim producentem komputerów pokładowych oraz rozwiązań chmurowych dla sektora kosmicznego - Unibap AB - na potrzeby stworzenia konstelacji satelitów dla wybranych klientów z USA i Europy.</p> <p>W ramach pierwszej partii dostarczona została konstelacja składająca się z trzech satelitów, wyposażonych w zaawansowane rozwiązania hiperspektralne. Konstelacja docelowo miała zostać rozszerzona o kolejne 17 satelitów i być w pełni operacyjna od 2030 roku.</p>
Police	Grupa Azoty Police liczy, że dzięki połączeniu Portu Morskiego w Policach z krajową i międzynarodową siecią kolejową, zwiększy swoje zdolności przeładunkowe, a sam port uzyska możliwości intermodalne.
Image Power	Image Power, PlayWay oraz ConsoleLabs zawarli umowę na dystrybucję gry pt. "Haunted House Renovator" w wersji na konsole X-box oraz PlayStation.
GPW	GPW Benchmark rozpoczęła publikację nowego indeksu dywidendowego WIGdivplus, którego uczestnikami mogą być spółki dokonujące wypłaty dywidendy o stopie dywidendy przekraczającej 2%. Aktualnie w portfelu indeksu WIGdivplus znajdują się 52 spółki.
GPW	Goldman Sachs w styczniu 2025 roku był liderem obrotów na rynku akcji w transakcjach sesyjnych GPW. Na drugim miejscu znalazł się BM PKO BP. Udział Goldman Sachs w obrotach na rynku akcji w styczniu wyniósł 23,07%, a BM PKO BP 10,79%.
Rafamet	Sąd Rejonowy w Gliwicach wydał postanowienie o zabezpieczeniu majątku Fabryki Obrabiarek Rafamet przez ustanowienie tymczasowego zarządcy. W grudniu spółka informowała, że złożyła do Sądu Rejonowego w Gliwicach wniosek o otwarcie postępowania sanacyjnego.
Cyfrowy Polsat	Rusza kluczowa odsłona sporu o władzę w fundacjach założonych przez Zygmunta Solorza. Sąd w Liechtensteinie zbiera się w tym tygodniu. – Rzeczpospolita
Unibep	Stabilizacja grupy za nami. Moją rolą jest zbudowanie na tym fundamencie trampoliny do odbicia rozumianego jako zwiększanie przychodów i przede wszystkim poprawę rentowności - mówi Andrzej Sterczyński, prezes Grupy Unibep - Parkiet
XTB	Rok 2025 będzie jednym z najważniejszych w historii XTB. Chcąc osiągnąć jeszcze większy sukces, musimy jeszcze mocniejszy nacisk położyć na działania marketingowe - mówi Omar Arnaut, szef XTB. - Parkiet
Creotech	To będzie przełomowy rok dla Creotechu. Próg rentowności przekroczymy już z pierwszą płatnością wynikającą z realizacji flagowego kontraktu - zapowiada prezes Grzegorz Brona. Do rozwoju spółka potrzebuje kapitału. - Parkiet
Asseco PL	Ramon Zanders, prezes Total Specific Solutions (TSS), zapewnia, że kierowana przez niego spółka zamierza zaangażować się w Asseco na partnerskich zasadach, a obie organizacje mogą się od siebie dużo nauczyć. - Chcemy być inwestorem na wieczność - powiedział. – Puls Biznesu
Getin Holding	Komisja Nadzoru Finansowego i Bankowy Fundusz Gwarancyjny bronią potrójnej roli tej drugiej instytucji w przymusowej restrukturyzacji Getin Noble Banku. BFG wyjaśnia, że za różne działania - organu przymusowej restrukturyzacji, gwaranta depozytów i kuratora odpowiadają departamenty nadzorowane przez innych członków zarządu. Prezes funduszu zapowiada złożenie kasacji od ubiegłotygodniowego wyroku WSA, który podważył decyzję o restrukturyzacji banku Leszka Czarneckiego. - DGP

Źródło: Dom Maklerski BDM S.A., spółki, PAP

WYDZIAŁ ANALIZ I INFORMACJI:**Maciej Bobrowski**

Dyrektor Wydziału

tel. (032) 208 14 12

e-mail: maciej.bobrowski@bdm.pl[strategia, przemysł, media/rozrywka, TMT](#)**Krzysztof Pado**

Zastępca Dyrektora

Doradca Inwestycyjny

tel. (032) 208 14 32

e-mail: krzysztof.pado@bdm.pl[oil&gas, budownictwo, materiały budowlane, deweloperzy](#)**Anna Tobiasz**

Młodszy analityk rynku akcji

Doradca Inwestycyjny

tel. (032) 208 14 35

e-mail: anna.tobiasz@bdm.pl**Andrzej Wodecki**

Młodszy analityk rynku akcji

Doradca Inwestycyjny

tel. (032) 208 14 39

e-mail: andrzej.wodecki@bdm.pl**WYDZIAŁ OBSŁUGI KLIENTÓW INSTYTUCJONALNYCH:****Leszek Mackiewicz**

Dyrektor Wydziału

tel. (022) 62-20-848

e-mail: leszek.mackiewicz@bdm.pl**Piotr Dedećus**

tel. (022) 62-20-100

e-mail: piotr.dedecjus@bdm.pl**Maciej Fink-Finowicki**

tel. (022) 62-20-855

e-mail: maciej.fink-finowicki@bdm.pl**Tomasz Grzeszczyk**

tel. (022) 62-20-854

e-mail: tomasz.grzeszczyk@bdm.pl**Piotr Komorowski**

tel. (022) 62-20-851

e-mail: piotr.komorowski@bdm.pl

Nota prawna:

Opracowanie nie jest podstawą żadnej rekomendacji kupna bądź sprzedaży w rozumieniu obowiązującego prawa i nie powinien być tak interpretowany. BDM nie ponosi odpowiedzialności za decyzje inwestycyjne podjęte na podstawie niniejszego raportu ani za szkody poniesione w wyniku tych decyzji inwestycyjnych. Materiał ma charakter czysto informacyjny, a podmioty opisywane w opracowaniu są dobrane subiektywnie przez autora.

Niniejszy raport został po raz pierwszy udostępniony klientom BDM 2025-02-04, 07:58 CET.

Raport skierowany jest do wszystkich klientów, z którymi Dom Maklerski BDM S.A. (dalej: BDM) zawarł Umowę o świadczenie usług maklerskich na podstawie Regulaminu świadczenia usług maklerskich przez Dom Maklerski BDM S.A. lub Umowę o świadczenie usług maklerskich dla klientów, których rachunek papierów wartościowych prowadzony jest przez bank depozytariusz. Niniejszy raport, przy wykorzystaniu medialnych kanałów dystrybucji, może dotrzeć również do innych podmiotów na podstawie decyzji Dyrektora Wydziału Analiz. Nie może być on jednak publikowany bądź powielany bez uprzedniej pisemnej zgody BDM, w szczególności nie może zostać przekazany lub wydany osobom w USA, Australii, Kanadzie, Japonii.

Opracowanie ma charakter informacyjny i nie stanowi reklamy ani nie stanowi oferty lub zaproszenia do subskrypcji lub zakupu instrumentów finansowych.

Inwestor powinien mieć świadomość, że każda decyzja inwestycyjna na rynku kapitałowym jest obciążona szeregiem ryzyk, które mogą finalnie skutkować poniesieniem przez niego straty finansowej. Stopa zwrotu z poszczególnych inwestycji może ulegać wahaniom w zależności od różnych czynników, na które inwestor nie będzie miał wpływu. Dlatego, klient podejmujący pojedynczą decyzję inwestycyjną powinien nie tylko sprawdzić aktualność i poprawność poszczególnych założeń dokonanych przez analityka w raporcie ale i dokonać niezależnej oceny i przeprowadzić własne analizy (bazujące także na innych scenariuszach niż przedstawione przez analityka) uwzględniając poziom akceptowalnego przez siebie ryzyka. Decydując się na aktywność na rynku kapitałowym, inwestor powinien uwzględnić, że struktura portfelową inwestycji (dywersyfikacja inwestycji poprzez posiadanie więcej niż jednego instrumentu finansowego) może redukować ryzyko ekspozycji na poszczególny instrument przynoszący negatywną stopę zwrotu w danym okresie. Jednocześnie jednak, może to prowadzić do ograniczenia dodatknej stopy zwrotu jaką inwestor mógłby osiągnąć na pojedynczym instrumencie finansowym w danym okresie czasowym. Inwestor powinien być świadomy, że struktura portfelową inwestycji i jakakolwiek strategia inwestycyjna dla rynku akcji nie gwarantuje osiągnięcia przez niego dodatknej stopy zwrotu i nie chroni go przed finalnym poniesieniem straty.

W opinii BDM, niniejsze opracowanie zostało sporządzone z zachowaniem zasad metodologicznej poprawności i obiektywizmu na podstawie ogólnodostępnych informacji, które BDM uważa za wiarygodne. Źródła informacji wykorzystane w raporcie to wszelkie dane na temat przedmiotowych instrumentów finansowych dostępne analitykowi, w tym m.in. raporty okresowe i bieżące spółki, raporty okresowe i bieżące podmiotów wykorzystanych do wyceny porównawczej, raporty branżowe, informacje prasowe, inne. BDM nie gwarantuje jednak dokładności ani kompletności opracowania, w szczególności w przypadku gdy informacje, na których oparto rekomendacje okazały się niedokładne, niewyczerpujące lub nie w pełni odzwierciedlały stan faktyczny. Przedstawione prognozy są oparte wyłącznie o analizę przeprowadzoną przez BDM bez uzgodnień ze spółkami ani z innymi podmiotami i opierają się na szeregu założeń, które w przyszłości mogą okazać się nietrafne. BDM nie udziela żadnego zapewnienia, że podane prognozy się sprawdzą.

W opinii BDM niniejszy dokument został sporządzony z zachowaniem należytej staranności i rzetelności.

Analityk (analitycy) sporządzający niniejszy dokument otrzymuje wynagrodzenie stałe a Zarząd BDM ma prawo przyznać mu wynagrodzenie dodatkowe. Dodatkowe wynagrodzenie może być pośrednio uzależnione od wyników pozostałych usług oferowanych przez BDM, w tym usługi bankowości inwestycyjnej, jednak nie jest ono bezpośrednio uzależnione od wyników finansowych pochodzących ze świadczenia innych usług, w tym bankowości inwestycyjnej, które były lub mogły być uzyskiwane przez BDM.

Inwestor powinien zakładać, że BDM świadczył, świadczy lub może złożyć ofertę świadczenia usług spółce lub innym spółkom wymienionym w niniejszym raporcie.

BDM nie ma obowiązku podejmowania jakichkolwiek działań, które miałyby spowodować, że instrumenty finansowe, będące przedmiotem wyceny zawartej w niniejszym dokumencie będą wycenione przez rynek zgodnie z ewentualną wyceną zawartą w niniejszym dokumencie.

Inwestor powinien zakładać, że pracownicy BDM lub pełnomocnicy oraz akcjonariusze, mogą posiadać długie lub krótkie pozycje w akcjach emitenta lub innych instrumentach finansowych powiązanych z akcjami emitenta, w szczególności dotyczy to sytuacji posiadania nie więcej niż 5% kapitału, i mogą dokonywać nimi transakcji również jako pełnomocnik. Każda z wyżej wymienionych osób mogła dokonać transakcji dotyczącej przedmiotowych instrumentów finansowych przed wydaniem niniejszej publikacji. Jednocześnie jednak przedmiotowe instrumenty z chwilą rozpoczęcia prac nad raportem są wpisywane na listę restrykcyjną dla pracowników Wydziału Analiz.

W opinii BDM niniejsze opracowanie zostało sporządzone z wykluczeniem jakiegokolwiek konfliktu interesów, który mógłby wpłynąć na jego treść. BDM posiada regulacje wewnętrzne, które mają na celu zapobieganie konfliktom interesów w przypadku rekomendacji lub innych opracowań Wydziału Analiz. Odbiorca raportu może zapoznać się z zasadami obowiązującymi w BDM poprzez stronę internetową BDM, w szczególności odnoszącymi się do:

- zarządzania konfliktami interesów, przyjmowania i przekazywania zachęt- informacje znajdują się pod adresem: <https://www.bdm.pl/o-nas/o-domu-maklerskim-bdm/zasady-mifid-fatca-skargi-sprawozdania-i-dokumenty-archiwalne>
- powiązań BDM z emitentami notowanymi na GPW, NewConnect, Catalyst z tytułu wykonywania na ich rzecz przez BDM funkcji animatora w celu wspomagania płynności obrotu instrumentami finansowymi- informacje znajdują się pod adresami:
<https://www.gpw.pl/animatorzy-emitenta>
<https://www.gpw.pl/animatorzy-rynku>
<https://newconnect.pl/czlonkowie-animatorzy-rynku>
<https://gpcwacatalyst.pl/uczestnicy-catalyst-lista-animatorow>

Nadzór nad BDM sprawuje Komisja Nadzoru Finansowego.