

Redaktorzy wydania: Krzysztof Pado / Krzysztof Tkocz

**KOMENTARZ PORANNY**
**Niewielka zmienność na Wall Street, korekta na GPW**

Wczorajsze notowania na GPW przyniosły korektę głównych indeksów, co korelowało z sentymentem na innych europejskich giełdach. Tego dnia WIG20, przy obrotach sięgających 1,2 mld PLN, stracił 1,2% i zakończył dzień na poziomie 2229,5 pkt. Spośród 20 polskich blue chipów, 18 spółek kończyło notowania na minusie. Największe spadki odnotowały takie spółki jak CD Projekt (-4,6%), LPP (-4,0%) oraz Pepco (-3,0%). Pod kreską finiszowały również średnie i małe podmioty, a mWIG40 i sWIG80 straciły tego dnia odpowiednio 0,9%/1,0%. W ujęciu sektorowym najsłabiej poradziły sobie WIG-gry (-4,0%) oraz WIG-odzież (-3,5%), pozytywnie natomiast wyróżniła się „paliwówka” zyskując 0,1%. Na pozostałych europejskich parkietach przeważał czerwony kolor. DAX stracił 0,1%, CAC40 finiszował 0,5% na minusie, pozytywnie natomiast wyróżnił się FTSE100, który zyskał skromne 0,1%. Wczorajsze notowania za oceanem zakończyły się niewielkimi zmianami głównych indeksów. Tego dnia DJI zyskał 0,3%, S&P500 poszedł w górę o 0,2%, natomiast negatywnie wyróżnił się Nasdaq, który stracił 0,1%. Wzrok inwestorów zwrócony był w stronę raportu minutes z ostatniego posiedzenia Fed. W dniu wczorajszym rozczarował raport ADP przedstawiający szacunkową zmianę zatrudnienia w USA w poprzednim miesiącu w sektorze prywatnym poza rolnictwem. Zgodnie z odczytem przybyło 122 tys. etatów, natomiast rynek oczekiwał 139 tys. Z drugiej strony pozytywnie zaskoczył odczyt liczby osób ubiegających się po raz pierwszy o zasiłek dla bezrobotnych w ubiegłym tygodniu w USA, który wyniósł 201 tys. vs 215 tys. konsensus. Na rynku ropy kontrakty na WTI na luty są wyceniane po 73,4 USD za baryłkę, a za USD przychodzi nam płacić 4,15 PLN. W Azji Shanghai Composite Index kończy notowania 0,4% na minusie, a Nikkei idzie w dół o 0,9%. Od samego rana kontrakty terminowe na DAX oscylują w okolicach punktu otwarcia, a na amerykański indeksy świecą na czerwono.

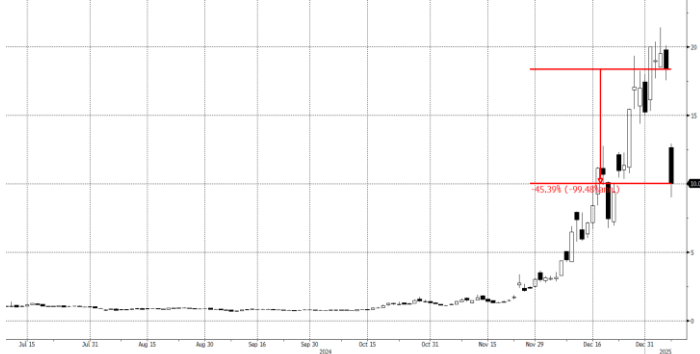
Krzysztof Tkocz

**SKRÓT INFORMACJI ZE SPÓŁEK**

- **Archicom:** Spółka sprzedała (razem z Echo) w 4Q'24 725 lokali (+39% r/r, +23% q/q, ale finalnie roczna sprzedaż ok 10% poniżej ostatniego celu) [wykresy BDM];
- **Huuuge Games:** Spółka według szacunkowych danych w 4Q'24 wypracowała 62,7 mln USD przychodów (+6,7% q/q, -12,1% r/r) - pozytywne [komentarz BDM]
- **Artifex Mundi:** Spółka w grudniu'24 wypracowała przychody na poziomie 8,3 mln PLN (+12% r/r, -1% m/m), pierwsza marża „Unsolved” wyniosła 4,1 mln PLN (+8% m/m, +1% r/r) - neutralne [komentarz BDM]
- **BoomBit:** Spółka szacuje, że miała w grudniu 18,5 mln PLN przychodów (+1,2% m/m, -10,2% r/r), przychody oczyszczone o UA i prowizję platform wyniosły 7,3 mln PLN (-5,1% m/m; +19,7% r/r) [komentarz BDM]
- **Allegro:** Allegro miało w XII'24 22,8 mln użytkowników na wszystkich urządzeniach – Mediapanel
- **Grupa Azoty:** Nie ma podstaw, by ceny nawozów w '25 były niższe niż w ubiegłym roku - wiceprezes spółki
- **Millennium:** Bank szacuje rezerwę na ryzyko prawne związane z walutowymi kredytami hipotecznymi w 4Q'24 na 483 mln PLN
- **Kruk:** Spółka 17/01 zaprezentuje strategię grupy na lata 2025-2029
- **Orlen:** Spółka chce odzyskać zaliczki wypłacone przez OTS na ropę, która nie dotarła
- **Kęty:** Allianz OFE zwiększył udział z 14,96% do 15,04%
- **Atal:** Juroszek Holding nabył 163,3 tys akcji po średniej cenie 51,5 PLN
- **OZE:** Ustawa odległościowa jeszcze w styczniu na rządzie i w parlamencie - Motyka
- **CI Games:** Spółka rozpoczęła pełnoskalową produkcję kontynuacji LoTF; nie planuje emisji akcji
- **Neuca:** Spółka ogłasza ofertę zakupu do 60 tys. akcji, po 850 PLN za sztukę

**WYKRES DNIA**

W dniu wczorajszym negatywnie wyróżniły się akcje producenta komputerów kwantowych Rigetti Computing, które straciły 45,4%. Katalizatorem do spadków była wypowiedź szefa Nvidii, w której wskazywał, że proste komputery kwantowe mogą pojawić się dopiero za około 20 lat.

**Rigetti Computing – daily**


Źródło: Bloomberg

**Notowania: środa, 08 stycznia 2025**

	Wartość	Zmiana	
		1D	YTD
WIG20	2 229,5	-1,2%	1,7%
WIG30	2 851,3	-1,3%	1,6%
mWIG40	6 326,1	-0,9%	3,3%
sWIG80	23 926,8	-1,0%	1,4%
WIG	81 250,7	-1,1%	2,1%
NC Index	242,7	0,7%	5,8%
WIG Banki	12 638,0	-0,9%	2,4%
WIG Bud	6 874,5	-0,7%	1,3%
WIG Chemia	7 866,2	-0,3%	2,9%
WIG Dew	4 259,0	-0,7%	2,7%
WIG Energia	2 513,0	-1,5%	0,9%
WIG Games	14 179,1	-3,0%	1,3%
WIG IT	5 585,5	-1,3%	-1,5%
WIG Media	6 925,9	-0,9%	0,9%
WIG Paliwa	5 529,0	0,1%	5,9%
WIG Spoż	2 738,0	-0,2%	1,7%
WIG Surowce	3 978,5	0,0%	4,1%
WIG Odzież	11 019,1	-3,5%	-0,4%
DAX	20 329,9	-0,1%	2,1%
FTSE100	8 251,0	0,1%	1,0%
CAC40	7 452,4	-0,5%	1,0%
BUX	81 066,7	0,5%	2,2%
S&P500	5 918,3	0,2%	0,6%
DJIA	42 635,2	0,3%	0,2%
Nasdaq Comp	19 478,9	-0,1%	0,9%
Bovespa	119 624,5	-1,3%	-0,5%
Nikkei225	39 981,1	-0,3%	0,2%
Shanghai Comp.	3 230,2	0,0%	-3,6%
S&P/ASX 200	8 349,1	0,8%	2,3%
EUR/PLN	4,27	0,3%	-0,1%
USD/PLN	4,14	0,5%	0,3%
CHF/PLN	4,55	0,3%	-0,1%
EUR/USD	1,03	-0,2%	-0,3%
USD/JPY	158,35	0,2%	0,7%

**FW20**

	Wartość	Zmiana	
Kurs otwarcia	2 271	-2	-0,09%
Kurs zamknięcia	2 249	-24	-1,06%
Kurs min.	2 236	-32	-1,41%
Kurs max.	2 279	-19	-0,83%
Wolumen obrotu	29 868	4 569	18,06%
Otwarte pozycje	61 699	-559	-0,90%

**Indeksy GPW**

Indeks	Open	Low	High	Close	1D	Obrót
WIG20	2 250,6	2 216,6	2 257,8	2 229,5	-1,3%	1 181
WIG30	2 882,4	2 838,2	2 888,8	2 851,3	-1,3%	1 290
MWIG40	6 402,8	23 897,0	24 220,7	6 326,1	-0,9%	242
SWIG80	24 216,7	6 307,9	6 407,1	23 926,8	-1,0%	28
WIG-PL	85 567,6	84 896,4	85 567,6	84 896,4	-1,2%	1 443
WIG	82 111,5	80 929,7	82 242,9	81 250,7	-1,1%	1 463

**WIG20**

	Close	MC	1D	YTD
Alior	87,3	11 397	-2,5%	1,5%
Allegro	27,2	28 727	-1,5%	0,4%
Budimex	469,6	11 989	-0,6%	0,6%
CD Projekt	184,5	18 433	-4,6%	-3,6%
Cyfrowy P.	14,0	8 934	-1,1%	-1,2%
Dino	391,4	38 373	-1,4%	0,4%
JSW	21,8	2 560	-2,8%	5,3%
Kęty	684,5	6 664	-0,4%	0,3%
KGHM	119,7	23 930	0,3%	4,0%
Kruk	414,2	8 028	-1,2%	-0,4%
LPP	15 520,0	28 803	-4,0%	-0,2%
mBank	554,4	23 560	-0,5%	1,3%
Orange	7,3	9 591	-0,8%	-0,8%
Pekao	141,9	37 231	-1,4%	2,9%
Pepco	16,3	9 412	-3,0%	-0,5%
PGE	6,0	13 386	-2,8%	-1,7%
PKN Orlen	50,0	58 047	0,1%	5,9%
PKO BP	60,4	75 450	-0,5%	1,0%
PZU	48,0	41 449	-0,3%	4,7%
Santander Polska	467,2	47 743	-1,5%	2,1%

mWIG40					Surowce				
	Close	MC	1D	YTD	Close	MC	1D	YTD	
11 bit st.	179,2	433	-4,2%	5,3%	Handlowy	91,7	11 981	-1,5%	3,4%
AB	96,0	1 393	-2,0%	-1,6%	Huuuge	18,0	1 081	-0,6%	4,4%
Amrest	18,3	4 013	-3,3%	-1,7%	ING BSK	258,5	33 631	-0,6%	7,0%
Arctic	16,0	1 109	-3,4%	2,4%	Inter Cars	541,0	7 665	-2,7%	3,8%
Asbis	18,7	1 038	2,2%	1,2%	Millennium	9,4	11 427	2,2%	5,8%
Asseco	94,5	7 844	-1,3%	-1,8%	Mirbud	11,2	1 235	-1,2%	-5,6%
Auto	20,0	2 610	0,7%	0,9%	MoBrok	345,0	1 212	-0,9%	5,3%
Azoty	19,0	1 887	-0,9%	1,7%	Neuca	853,0	3 833	-2,4%	-2,3%
Benefit Sys.	2 985,0	8 831	-3,1%	3,1%	Pracuj	59,5	4 062	0,0%	4,0%
BNP	88,8	13 125	-1,1%	4,2%	Rainbow	126,2	1 950	-1,3%	-5,4%
Bogdanka	21,7	738	-2,6%	0,6%	Ryvu	38,7	895	-0,1%	0,5%
CCC	181,4	12 493	-2,7%	-1,3%	Selvita	49,0	927	-1,7%	-1,0%
Celon	26,0	1 400	-2,1%	-1,7%	Synektik	200,5	1 710	-0,5%	1,0%
cyber_Folks	142,5	2 021	-2,1%	-5,3%	Tauron	3,9	6 800	-0,8%	3,2%
Develia	5,8	2 655	-0,9%	5,3%	TEN	75,2	487	-1,9%	4,4%
Dom Dev.	191,0	4 927	-0,7%	4,8%	Text	56,4	1 452	-1,2%	-14,3%
Enea	13,2	6 966	-1,0%	1,9%	Voxel	123,5	1 297	-1,6%	-2,0%
Eurocash	7,0	973	-1,6%	-2,4%	WP.PL	76,6	2 269	-1,8%	-2,2%
GPW	42,0	1 763	-0,6%	3,8%	XTB	75,4	8 869	-0,9%	7,2%
Grenevia	2,3	1 322	0,7%	4,8%	Zabka	21,9	21 910	1,9%	13,8%

	Cena	1D	1W	MTD	YTD	1R
Ropa Brent [USD/bbl]	77,6	-1,2%	3,9%	2,0%	2,0%	-1,8%
Gaz USA HH [USD/MMBTu]	3,6	4,1%	-1,2%	-1,2%	-1,2%	12,6%
Gaz EU TTF 1M [EUR/MWh]	47,5	-4,0%	-2,9%	-6,8%	-6,8%	44,3%
CO2 [EUR/t]	72,6	-2,6%	1,4%	-1,2%	-1,2%	0,5%
Węgiel ARA [USD/t]	110,0	-1,7%	-3,5%	-5,1%	-5,1%	-4,5%
Miedź LME [USD/t]	8 886,9	0,3%	2,7%	3,1%	3,1%	6,9%
Aluminium LME [USD/t]	2 488,7	-0,8%	-1,5%	-2,3%	-2,3%	12,8%
Cynk LME [USD/t]	2 836,9	-1,7%	-4,0%	-5,6%	-5,6%	12,4%
Ołów LME [USD/t]	1 925,0	-1,0%	0,0%	-1,1%	-1,1%	-6,2%
Stal HRC [USD/t]	710,0	-1,1%	0,1%	-1,0%	-1,0%	-35,0%
Ruda żelaza [USD/t]	97,6	0,5%	-5,8%	-5,5%	-5,5%	-29,8%
Węgiel koksujący [USD/t]	197,0	-1,3%	0,0%	-1,3%	-1,3%	-40,3%
Złoto [USD/oz]	2 649,2	0,5%	0,9%	1,5%	1,5%	31,2%
Srebro [USD/oz]	30,1	0,4%	4,1%	4,4%	4,4%	31,3%
Platyna [USD/oz]	952,9	0,4%	5,0%	5,2%	5,2%	2,1%
Pallad [USD/oz]	928,0	-0,3%	2,0%	1,7%	1,7%	-5,3%
Bitcoin USD	96 601,1	-2,3%	3,1%	0,6%	0,6%	107,5%
Pszonica [USD/bu]	544,0	-0,7%	-1,4%	-2,4%	-2,4%	-11,7%
Kukurydza [USD/bu]	458,5	-0,9%	0,0%	-1,0%	-1,0%	-1,1%
Cukier ICE [USD/lb]	19,5	-1,1%	1,0%	-0,1%	-0,1%	-9,1%

## WIG20



Źródło: Bloomberg, Dom Maklerski BDM S.A.

## S&P500

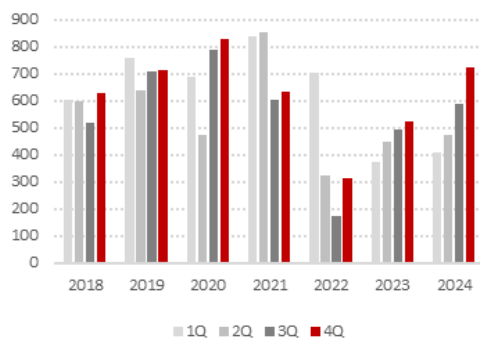


Źródło: Bloomberg, Dom Maklerski BDM S.A.

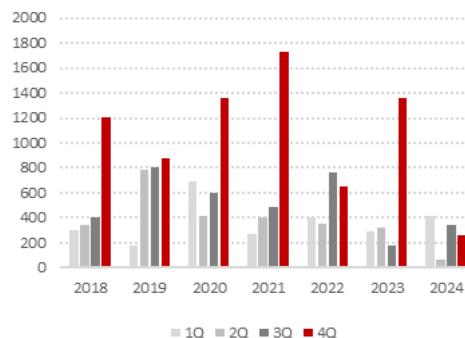
**INFORMACJE ZE SPÓLEK**
**Archicom**

Spółka podała dane sprzedażowe za 4Q'24:  
 - liczba umów sprzedaży: 725 lokali (w tym 138 projekty Echo)  
 - liczba umów przenoszących własność: 260 lokali (w tym 23 projekty Echo)

W całym roku spółka sprzedała 2 196 lokali (obniżony po 3Q'24 cel zakładał sprzedaż na poziomie 2,4-2,5 tys w całym roku).

**Sprzedaż – umowy [szt]**


Źródło: DM BDM S.A., spółka, dane historyczne pro-forma Archicom + Echo

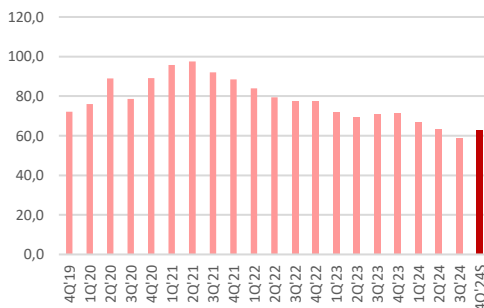
**Przekazania [szt]**


Źródło: DM BDM S.A., spółka, dane historyczne pro-forma Archicom + Echo

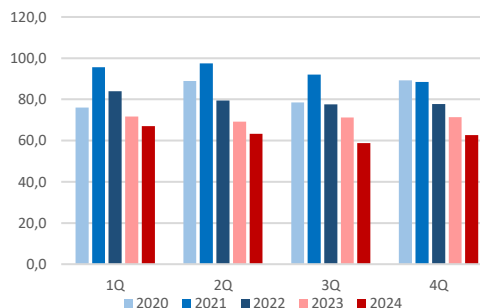
(Krzysztof Pado)

**Huuuge Games**

- Spółka miała 62,7 mln USD szacunkowych skonsolidowanych przychodów bez uwzględnienia wpływu rozpoznawania przychodów w czasie (płatności) w 4Q'24, co stanowi wzrost q/q o 6,7% jak i spadek r/r o 12,1%.

**Przychody [mln USD]**


Źródło: Dom Maklerski BDM S.A., spółka

**Przychody w ujęciu kwartalnym [mln USD]**


Źródło: Dom Maklerski BDM S.A., spółka

**Komentarz BDM:** pozytywne. Spółka opublikowała szacunkowe przychody za 4Q'24 (bez uwzględnienia wpływu rozpoznawania przychodów w czasie), które wyniosły 62,7 mln USD co stanowi wzrost q/q o 6,7% jak i spadek r/r o 12,1%. Poprawa względem 3Q'24 wynika z implikacji na przestrzeni grudnia'24 zapowiadanych aktualizacji do flagowych tytułów.

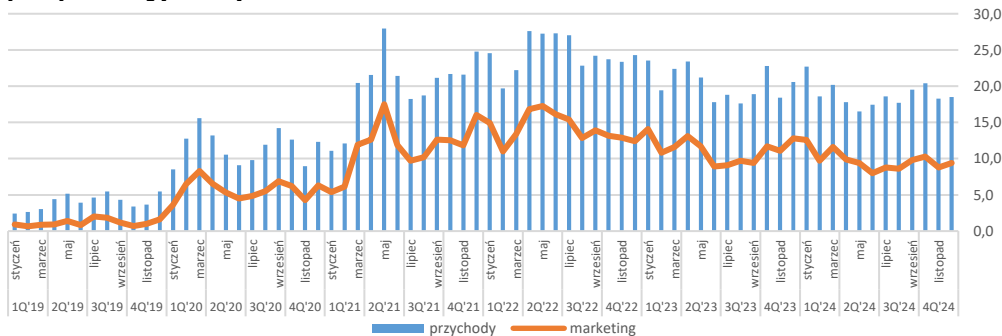
(Krzysztof Tkocz)

**BoomBit**

- W grudniu 2024 r. 18,5 mln PLN (+1,2% m/m), w tym 17,6 mln PLN z gier mobilnych i 0,9 mln PLN z projektów blockchain.
- Wydatki na User Acquisition zwiększyły się do 9,4 mln PLN (+6,8% m/m), a koszty prowizji platform pozostały na poziomie 1,8 mln PLN (0,8% m/m).
- Grupa miała 15,3 mln pobrań i wypracowała 7,3 mln PLN (-5,1% m/m) przychodów pomniejszonych o UA i prowizje platform.
- Bez uwzględniania przychodów z projektów blockchain wynik ten wyniósł 6,4 mln PLN (-15,4% m/m).
- „W grach Hyper Casual, zgodnie z oczekiwaniami początek grudnia był trudnym miesiącem ze względu na wzrost kosztów pozyskania użytkowników. Po świętach widzimy już jednak zmianę tego trendu, ceny wróciły do normy, a nasze wydatki do poprzednio odnotowywanych w tym segmencie poziomów. Na wzrost kosztów UA na całym naszym portfelu największy wpływ miały więc gry Mid-Core, a w szczególności Darts Club, gdzie widoczny jest sezonowy wzrost zainteresowania. Jest on oczywiście związany z Mistrzostwami Świata w darcie, które co roku odbywają się na przełomie grudnia i stycznia. To wydarzenie, w połączeniu ze wzrostem nakładów marketingowych przełożyło się na skokowy wzrost widoczności tej gry na sklepie, a w konsekwencji na bardzo wysoką wartość DAU (daily active users), która w dniu finału mistrzostw przekroczyła 300 tys. graczy jednego dnia, ustanawiając nowy rekord dla tego tytułu.

Widoczny w wynikach skokowy wzrost przychodów z projektów blockchain dotyczył BoomLand i związany był ze sprzedażą NFT na przełomie listopada i grudnia.” – CEO Marcin Olejarz.

- W grudniu 2024 r. najlepiej zarabiającymi tytułami były Darts Club (3,9 mln PLN przychodów), Hunt Royale (3,0 mln PLN), oraz Downhill Race League (1,2 mln PLN).

**Przychody/marketing [mln PLN]**


Źródło: Dom Maklerski BDM S.A., spółka

**Komentarz BDM:** Na przestrzeni grudnia'24 spółka wypracowała 18,5 mln PLN przychodów, co stanowi wzrost m/m o 1,2% jak i spadek r/r o -10,2%. Symboliczny wzrost m/m BBT zawdzięcza rozpoznaniu sprzedaży NFT w segmencie blockchain = 0,9 mln PLN (vs 0,1 mln PLN w listopadzie). W związku z sezonowym wzrostem CPI, mimo wzrostu nakładów na UA do 9,4 mln PLN (+6,8% m/m), segment mobile zaliczył regresję przychodów o 3,0% do 17,6 mln PLN. Pomimo niższych przychodów z głównego segmentu, na zbliżonym poziomie m/m utrzymały się prowizje platform = 1,8 mln PLN (+0,8% m/m). W efekcie przychody o oczyszczeniu o koszty UA i prowizje platform zanotowały spadek m/m do 7,3 mln PLN (-5,1% m/m), jednocześnie notując wzrost o 19,7% r/r.

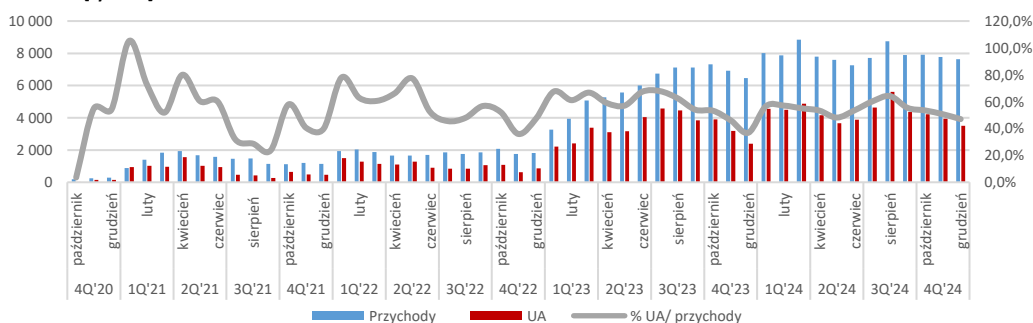
(Krzysztof Tkocz)

**Artifex Mundi**

- W grudniu 2024 r. spółka wypracowała przychody na poziomie 8,3 mln PLN (-1% m/m), przy nakładach na pozyskanie graczy w wysokości 3,5 mln PLN (-11% m/m).

- Dzielne przychody z aplikacji Unsolved średnio niższe o 4,8% m/m, dziennie nakłady na UA m/m niższe o 13,8%.

- Przychody z aplikacji Unsolved wyniosły 7,6 mln PLN (+18% r/r) przy nakładach na pozyskanie graczy w wysokości 3,5 mln PLN (+47% r/r), skutkując poziomem pierwszej marży w wysokości 4,1 mln PLN (+1% r/r).

**„Unsolved” [tys.PLN]**


Źródło: Dom Maklerski BDM S.A., spółka

**Szacunkowe przychody za grudzień 2024 [tys. PLN]**

	Grudzień 2024	Listopad 2024	zmiana m/m	zmiana m/m [%]	Grudzień 2023	zmiana r/r	zmiana r/r [%]
<b>Przychody ze sprzedaży produktów</b>	<b>8 332</b>	<b>8 455</b>	<b>-123</b>	<b>-1%</b>	<b>7 435</b>	<b>897</b>	<b>12%</b>
Gry F2P	7 698	7 818	-120	-2%	6 534	1 164	18%
„Unsolved”	<b>7 640</b>	<b>7 766</b>	<b>-127</b>	<b>-2%</b>	<b>6 468</b>	<b>1 171</b>	<b>18%</b>
„Bladebound”	58	51	7	13%	65	-8	-12%
Gry HOPA	619	620	-1	0%	879	-260	-30%
Gry premium	16	17	-2	-10%	22	-6	-29%
<b>Koszty akwizycji graczy</b>	<b>3 503</b>	<b>3 933</b>	<b>-431</b>	<b>-11%</b>	<b>2 385</b>	<b>1 118</b>	<b>47%</b>

Źródło: Dom Maklerski BDM S.A., spółka

**Komentarz BDM:** neutralna informacja. W związku z sezonowo wysokim CPI spółka w pierwszych tygodniach grudnia ograniczała nakłady na UA co skutkowało spadkiem kosztów akwizycji o 11% m/m do 3,5 mln PLN. Jednocześnie przychody z „Unsolved” zaliczyły jedynie 2% spadek względem poprzedniego miesiąca (dla porównania spadek między listopadem a grudniem 2023 r. wyniósł 6,5%). Aplikacja w omawianym okresie wygenerowała 4,1 mln PLN pierwszej marży co oznacza wzrost m/m o 8% i 1% r/r.

(Krzysztof Tkocz)

<b>Allegro</b>	Allegro miało w grudniu 2024 roku 22,8 mln użytkowników (Real Users) na wszystkich urządzeniach wobec 22,74 mln w listopadzie - wynika z badania Mediapanel, Polskiego Badania Internetu. Zasięg, czyli procentowy udział realnych użytkowników odwiedzających dany kanał mediowy w populacji wszystkich użytkowników korzystających z internetu, wyniósł w grudniu 76,72% wobec 76,57% miesiąc wcześniej.
<b>Grupa Azoty</b>	<p>Rosnące koszty surowców powodują, że nie ma podstaw, by w sezonie wiosennym ceny nawozów były niższe niż 2024 r. - powiedział PAP wiceprezes Grupy Azoty Hubert Kamola. Podkreślił, że spółka tnie koszty i równolegle szuka możliwości importu amoniaku oraz soli potasowej i fosforatów z nowych kierunków.</p> <p>W odpowiedzi na pytanie czy rolnicy mogą spodziewać się niższych cen nawozów niż rok temu Kamola zwrócił uwagę, że ustalając ceny nawozów Grupa Azoty bierze pod uwagę przede wszystkim koszty surowców. "Chodzi o gaz, gdzie w ostatnim czasie obserwujemy wzrost cen, sól potasową – w tym przypadku można powiedzieć, że potencjał korekt się wyczerpał oraz fosforaty, w przypadku których silny popyt na głównych rynkach utrzymuje relatywnie wysokie ceny" - wskazał wiceprezes, dodając, że do tego dochodzą uwarunkowania związane m.in. z opłatami za emisje CO2.</p> <p>Podkreślił, że niezmiennie obserwowany jest wzrost importu nawozów z Rosji i Białorusi. "Liczymy na to, że Prezydencja Polski w Radzie UE przyczyni się do wypracowania rozwiązań w zakresie nałożenia ceł na nawozy z tych kierunków" - zaznaczył.</p> <p>Kamola przypomniał, że w ostatnich tygodniach kilka podmiotów eksportujących mocznik wyprodukowany przez białoruską firmę, objętą sankcjami, zostało wpisanych na listę sankcyjną, prowadzoną przez Ministerstwo Spraw Wewnętrznych i Administracji. "Tym samym skutecznie zwalczany jest proceder omijania sankcji w przywozie mocznika z Białorusi. To pozytywna informacja dla krajowych producentów nawozów" - ocenił przedstawiciel Grupy.</p>
<b>Kruk</b>	Kruk zaprezentuje strategię grupy na lata 2025-2029 w piątek, 17 stycznia 2025 roku, podała spółka w zaproszeniu na konferencję poświęconą strategii - ISBnews
<b>Millennium</b>	Bank Millennium szacuje rezerwę na ryzyko prawne związane z walutowymi kredytami hipotecznymi w 4Q'24 na 483 mln PLN. Wartość rezerw na ryzyko prawne, związane z portfelem kredytów walutowych udzielonych przez byłego Euro Bank, przewidywana do utworzenia (ale bez wpływu na wynik finansowy), szacowana jest na 39 mln PLN.
<b>Orlen</b>	<p>Orlen jest zdeterminowany, aby odzyskać zaliczki wypłacone przez zależny Orlen Trading Switzerland pośrednikom za dostawy ropy naftowej, które nie zostały zrealizowane - zapewniła śróde spółka. Wymaga to współpracy z odpowiednimi służbami i dotarcia do osób odpowiedzialnych za transakcje - dodała.</p> <p>W śróde Radio ZET podało, że "jest szansa na odzyskanie utraconych wielomilionowych zaliczek wypłaconych przez zagraniczną spółkę córkę Orlenu na dostawy ropy, która nigdy się nie pojawiła" - w informacji, powołującej się na nieoficjalnie ustalenia, poinformowano o podpisanej pierwszej umowie z pośrednikiem. "Chodzi o firmę Horizon Global z siedzibą w Dubaju, której 21 grudnia 2023 roku Orlen Trading Switzerland przełał 100 mln dolarów" - przekazało Radio ZET. Wspomniał przy tym, że według jego ustaleń, "pośrednik zwróci do końca tego roku całą zaliczkę, w transzach", a "pierwsza kwota ma pojawić się na koncie OTS jeszcze w styczniu".</p>
<b>Kęty</b>	Allianz OFE zwiększył udział z 14,96% do 15,04% w wyniku zakupu akcji spółki w dniu 30 grudnia 2024.
<b>Atal</b>	Juroszek Holding nabył 163,3 tys akcji po średniej cenie 51,5 PLN w dniu 3 stycznia 2025.
<b>OZE</b>	<p>Ustawa odległościowa dotycząca lądowych elektrowni wiatrowych może być jeszcze w tym miesiącu będzie procedowana przez rząd i parlament; w czwartek Stały Komitet Rady Ministrów będzie nad nią debatował - poinformował w śróde w Sejmie minister klimatu i środowiska Miłosz Motyka.</p> <p>Zgodnie z OSR projektu, nowela znosi dotychczasową generalną zasadę 10H odnośnie odległości wiatraków na lądzie od zabudowań czy form ochrony przyrody. Według projektowanych przepisów, „nowa wzajemna i minimalna odległość między instalacjami LEW, a zabudową mieszkaniową” została ustalona na poziomie 500 m. Nowe przepisy mają również uregulować możliwość zlokalizowania elektrowni wiatrowej na podstawie szczególnego rodzaju miejscowego planu zagospodarowania przestrzennego, jakim jest Zintegrowany Plan Inwestycyjny. Wiatraków nie będzie można stawiać w obszarach Natura 2000. (PAP)</p> <p>Nawet 1500 metrów może wynieść nowa odległość lokowania farm wiatrowych od zabytków. Resort kultury ma uwagi do ustawy wiatrakowej. – Rzeczpospolita</p>
<b>Energetyka</b>	Poparcie projektu nowelizacji ustawy o rynku mocy zapowiedzieli w śróde w Sejmie posłowie KO, PiS, Lewicy i Polski 2050-TD. Zakłada on wsparcie dla elektrowni niespełniających norm emisji. Wiceminister klimatu Miłosz Motyka zapowiedział też dyskusję o odrębnym rynku mocy dla elektrowni gazowych.
<b>CD Projekt</b>	RN CD Projektu wybrała Adama Kicińskiego oraz Marcina Iwińskiego od 8 stycznia 2025 r. na funkcję przewodniczącego rady nadzorczej nowej kadencji, w związku z czym każdy z nich będzie miał tytuł współprzewodniczącego rady nadzorczej

<b>CI Games</b>	<ul style="list-style-type: none"><li>- CI Games rozpoczęło pełnoskalową produkcję Projektu 3, czyli kontynuacji gry Lords of The Fallen, a w przypadku Projektu H i Sniper: Ghost Warrior Evolved w najbliższym czasie zostanie domknięta wizja produktów.</li><li>- Spółka nie planuje emisji akcji.</li><li>- Kontynuacja Lords of The Fallen zadebiutuje w 2026 roku, a debiut nowego projektu RPG dewelopera gier jest planowany na 2028 rok.</li><li>- Kontynuacja Lords of The Fallen będzie dysponowała znacznie mniejszym budżetem marketingowym niż pierwsza część z 2023 roku. Wynika to z tego, że wskazane IP jest już globalnie rozpoznawalne.</li><li>- CI Games planuje wydanie zwiastuna zapowiadającego Projekt 3 (kolejną odsłonę gry "Lords of the Fallen") w 2025 r., co rozpocznie kampanię marketingową tytułu.</li><li>- Aktualnie deweloper gier chce rozwijać biznes organicznie.</li><li>- Kluczowe dla spółki będzie dalsze maksymalizowanie sprzedaży "Lords of the Fallen 2023", wraz z obniżkami cen, i ciągłe wydawanie znaczących aktualizacji w odpowiedzi na opinie graczy i zewnętrzne testy użytkowników.</li><li>- Spółka zabezpiecza finansowanie na co najmniej rok. Jeśli CIG będzie potrzebować więcej gotówki, bank jest otwarty na dyskusję o drugiej transzy finansowania. W przyszłości spółka może zawrzeć więcej umów wydawniczych/współwydawniczych o innej strukturze, jeśli uzna, że będzie to najlepszy interes dla firmy.</li><li>- Podpisano umowę na trzy nowe tytuły dla United Label.</li></ul>
<b>Neuca</b>	Zarząd Neuki ogłasza ofertę zakupu nie więcej niż 60 tys. akcji spółki, stanowiących nie więcej niż 1,34% kapitału zakładowego. Oferowana cena zakupu wynosi 850 PLN za jedną akcję. Przyjmowanie ofert sprzedaży akcji od akcjonariuszy spółki rozpocznie się w 13 stycznia 2025 r., a zakończy w 24 stycznia 2025 r. Rozliczenie wszystkich transakcji jest planowane na 28 stycznia 2025 r.
<b>Creotech Instruments</b>	<p>Creotech Instruments ocenia, że szacunkowe ubiegłoroczne koszty działalności rzędu 50 mln PLN będą powielane w kolejnych latach z naddatkiem wynikającym z planowanych nowych zatrudnień do 40 specjalistów plus z ewentualnych większych zakupów w ramach np. dużych komponentów satelitarnych, które będą umieszczane w systemach Mikroglob, poinformował prezes Grzegorz Brona.</p> <p>Spółka prowadzi rozmowy w sprawie gwarancji dla potencjalnej zaliczki na 50 mln PLN na realizację projektu Mikroglob, obok potencjalnej emisji akcji. Decyzja o ostatecznym sposobie finansowania projektu zapadnie w najbliższych tygodniach, poinformował prezes Grzegorz Brona. Nie wyklucza też miksu tych dwóch możliwości. - ISBnews</p>
<b>PolTreg</b>	PolTreg otrzymał od Japońskiego Urzędu Patentowego warunkową decyzję o przyznaniu patentu dla wynalazku pt. "Intrathecal administration of T regulatory cells in the treatment of multiple sclerosis" (dokanałowe podanie komórek T-regulatorowych w leczeniu stwardnienia rozsianego). Warunkiem przyznania patentu jest uiszczenie przez spółkę opłaty administracyjnej, co spółka zamierza dokonać w wyznaczonym terminie.
<b>Celon Pharma</b>	<p>Wniosek spółki Celon Pharma o dofinansowanie w wysokości 68,3 mln PLN w konkursie SMART został skierowany do II etapu oceny w konkursie SMART - podano na stronie MFIPR dedykowanej środkom europejskim.</p> <p>Celon wnioskuje o środki na projekt "Opracowanie kompleksu mRNA z nanocząstkami lipidowymi (LNP) o obniżonej immunogenności do zastosowania w białkowej terapii zastępczej". Koszt projektu oszacowano na 125,53 mln PLN.</p>
<b>Tarczyński</b>	<p>Wniosek spółki Tarczyński o dofinansowanie w wysokości 37,76 mln PLN w konkursie SMART został skierowany do II etapu oceny - podano na stronie MFIPR dedykowanej środkom europejskim.</p> <p>Tarczyński wnioskuje o środki na projekt: "Opracowanie w ramach zaawansowanych badań przemysłowych i prac rozwojowych innowacyjnego w skali świata preparatu z białek roślinnych dla nowej generacji tradycyjnych i roślinnych produktów wędliniarskich stanowiącego substytut mięsa (wyroby mięsne) oraz zamiennik ekstraktu sojowego (wyroby roślinne) wraz z technologią jego produkcji zasilaną OZE". Koszt projektu oszacowano na 67,44 mln PLN.</p>
<b>Scope Fluidics</b>	<p>Scope Fluidics zatwierdził raport dotyczący wyników pierwszej fazy "Proof of Concept" ("PoC") prac nad oprogramowaniem (interpretera) służącym szybkiej detekcji "fast detection" wzrostu bakterii i oznaczania poziomu antybiotykowrażliwości bakterii. Spółka pozytywnie oceniła wyniki pierwszej wersji PoC.</p> <p>Jak podano, prace PoC miały na celu opracowanie pierwszej wersji oprogramowania do "fast detection" kompatybilnego z Panelem UNI, który umożliwi ocenę lekowrażliwości bakterii do 31 antybiotyków oraz wykrywanie jednego mechanizmu oporności ESBL w czasie zawierającym się w jednej zmianie personelu laboratoryjnego (ang. "same shift results") tj. w czasie 8 godzin lub krótszym.</p>
<b>Scope Fluidics</b>	Scope Fluidics otrzymała wyniki programu Early Access (EAP) wskazujące na odpowiednią dojrzałość systemu BACTEROMIC do wdrożenia na rynek na szerszą skalę oraz potwierdzające istotne przewagi konkurencyjne systemu.
<b>Archicom</b>	Archicom wprowadził do sprzedaży 129 mieszkań z ostatniego etapu inwestycji Browary Wrocławskie. Od startu inwestycji, przez siedem ostatnich lat, deweloper oddał w jej ramach do użytku 11 budynków i blisko 1000 mieszkań.
<b>Miraculum</b>	W grudniu 2024 roku spółka szacuje przychody ze sprzedaży netto na poziomie 2,35 mln PLN (-18% r/r).

<b>KGHM</b>	Nadzwyczajne Walne Zgromadzenie KGHM Polska Miedź powołało Joannę Zakrzewską w skład rady nadzorczej spółki.
<b>CPK</b>	Obecnie planowane jest oddanie Centralnego Portu Komunikacyjnego (CPK) do eksploatacji na koniec 2032 r. - poinformował w trakcie sejmowej komisji członek zarządu CPK Dariusz Kuś.
<b>Telco</b>	<p>Wartość polskiego rynku telekomunikacyjnego w 2024 roku wyniosła 56 mld PLN (+2% r/r) - wynika z raportu PMR Market Experts dotyczącego polskiego rynku telekomunikacyjnego w 2024 roku. Dynamika jest poniżej średniej z kilku ostatnich lat, na co wpłynęły czynniki takie jak spadki na rynku telefonii stacjonarnej, stagnacja na rynku płatnej telewizji oraz słabsze wyniki operatorów komórkowych.</p> <p>Podano, że obecnie rozbudowa infrastruktury szerokopasmowej pozostaje na liście priorytetów branży telekomunikacyjnej w Polsce.</p>
<b>Victoria Dom</b>	<p>Victoria Dom wyemituje do 50 tys obligacji serii P2024A o wartości nominalnej 1 000 PLN każda, łączna wartość nominalna obligacji wyniesie do 50 mln PLN. Obligacje będą oferowane w trybie oferty publicznej, nie będą miały formy dokumentu i będą zdematerializowane.</p> <p>Podano, że oprocentowanie obligacji jest zmienne, a jego wysokość zostanie ustalona na poziomie sześciomiesięcznego WIBOR (WIBOR 6M) powiększonego o stałą marżę w wysokości 4,80%. Z zastrzeżeniem możliwości wcześniejszego wykupu, termin zapadalności obligacji został ustalony na 31 stycznia 2028.</p>
<b>Banki</b>	Przy rekordowych zyskach w minionym roku banki mogłyby prawdopodobnie jednym ruchem zamknąć problem kosztów kredytów CHF. Ale tego nie robią, m.in. przez wzgląd na wysokość dywidendy dla akcjonariuszy. - Rzeczpospolita
<b>Handel, stacje paliw</b>	W rządzie nie ma zgody ws. zakazu sprzedaży alkoholu na stacjach. Ministerstwo Rozwoju i Technologii mówi twardo nie dla ograniczenia sprzedaży alkoholu na stacjach benzynowych. To jeden ze sztandarowych pomysłów Ministerstwa Zdrowia na poprawę zdrowia publicznego. – Puls Biznesu

Źródło: Dom Maklerski BDM S.A., spółki, PAP

**WYDZIAŁ ANALIZ I INFORMACJI:****Maciej Bobrowski**

Dyrektor Wydziału

tel. (032) 208 14 12

e-mail: [maciej.bobrowski@bdm.pl](mailto:maciej.bobrowski@bdm.pl)[strategia, przemysł, media/rozrywka, TMT](#)**Krzysztof Pado**

Zastępca Dyrektora

Doradca Inwestycyjny

tel. (032) 208 14 32

e-mail: [krzysztof.pado@bdm.pl](mailto:krzysztof.pado@bdm.pl)[oil&gas, budownictwo, materiały budowlane, deweloperzy](#)**Krzysztof Tkocz**

Analityk rynku akcji

tel. (032) 208 14 38

e-mail: [krzysztof.tkocz@bdm.pl](mailto:krzysztof.tkocz@bdm.pl)[gry komputerowe](#)**Anna Tobiasz**

Młodszy analityk rynku akcji

Doradca Inwestycyjny

tel. (032) 208 14 35

e-mail: [anna.tobiasz@bdm.pl](mailto:anna.tobiasz@bdm.pl)**Andrzej Wodecki**

Młodszy analityk rynku akcji

Doradca Inwestycyjny

tel. (032) 208 14 39

e-mail: [andrzej.wodecki@bdm.pl](mailto:andrzej.wodecki@bdm.pl)**WYDZIAŁ OBSŁUGI KLIENTÓW INSTYTUCJONALNYCH:****Leszek Mackiewicz**

Dyrektor Wydziału

tel. (022) 62-20-848

e-mail: [leszek.mackiewicz@bdm.pl](mailto:leszek.mackiewicz@bdm.pl)**Piotr Dededjus**

tel. (022) 62-20-100

e-mail: [piotr.dededjus@bdm.pl](mailto:piotr.dededjus@bdm.pl)**Maciej Fink-Finowicki**

tel. (022) 62-20-855

e-mail: [maciej.fink-finowicki@bdm.pl](mailto:maciej.fink-finowicki@bdm.pl)**Tomasz Grzeszczyk**

tel. (022) 62-20-854

e-mail: [tomasz.grzeszczyk@bdm.pl](mailto:tomasz.grzeszczyk@bdm.pl)**Piotr Komorowski**

tel. (022) 62-20-851

e-mail: [piotr.komorowski@bdm.pl](mailto:piotr.komorowski@bdm.pl)



**Nota prawna:**

Opracowanie nie jest podstawą żadnej rekomendacji kupna bądź sprzedaży w rozumieniu obowiązującego prawa i nie powinien być tak interpretowany. BDM nie ponosi odpowiedzialności za decyzje inwestycyjne podjęte na podstawie niniejszego raportu ani za szkody poniesione w wyniku tych decyzji inwestycyjnych. Materiał ma charakter czysto informacyjny, a podmioty opisane w opracowaniu są dobrane subiektywnie przez autora.

Niniejszy raport został po raz pierwszy udostępniony klientom BDM 2025-01-09, 08:10 CET.

Raport skierowany jest do wszystkich klientów, z którymi Dom Maklerski BDM S.A. (dalej: BDM) zawarł Umowę o świadczenie usług maklerskich na podstawie Regulaminu świadczenia usług maklerskich przez Dom Maklerski BDM S.A. lub Umowę o świadczenie usług maklerskich dla klientów, których rachunek papierów wartościowych prowadzony jest przez bank depozytariusz. Niniejszy raport, przy wykorzystaniu medialnych kanałów dystrybucji, może dotrzeć również do innych podmiotów na podstawie decyzji Dyrektora Wydziału Analiz. Nie może być on jednak publikowany bądź powielany bez uprzedniej pisemnej zgody BDM, w szczególności nie może zostać przekazany lub wydany osobom w USA, Australii, Kanadzie, Japonii.

Opracowanie ma charakter informacyjny i nie stanowi reklamy ani nie stanowi oferty lub zaproszenia do subskrypcji lub zakupu instrumentów finansowych.

Inwestor powinien mieć świadomość, że każda decyzja inwestycyjna na rynku kapitałowym jest obciążona szeregiem ryzyk, które mogą finalnie skutkować poniesieniem przez niego straty finansowej. Stopa zwrotu z poszczególnych inwestycji może ulegać wahaniom w zależności od różnych czynników, na które inwestor nie będzie miał wpływu. Dlatego, klient podejmujący pojedynczą decyzję inwestycyjną powinien nie tylko sprawdzić aktualność i poprawność poszczególnych założeń dokonanych przez analityka w raporcie ale i dokonać niezależnej oceny i przeprowadzić własne analizy (bazujące także na innych scenariuszach niż przedstawione przez analityka) uwzględniając poziom akceptowalnego przez siebie ryzyka. Decydując się na aktywność na rynku kapitałowym, inwestor powinien uwzględnić, że struktura portfelową inwestycji (dywersyfikacja inwestycji poprzez posiadanie więcej niż jednego instrumentu finansowego) może redukować ryzyko ekspozycji na poszczególny instrument przynoszący negatywną stopę zwrotu w danym okresie. Jednocześnie jednak, może to prowadzić do ograniczenia dodatknej stopy zwrotu jaką inwestor mógłby osiągnąć na pojedynczym instrumencie finansowym w danym okresie czasowym. Inwestor powinien być świadomy, że struktura portfelową inwestycji i jakakolwiek strategia inwestycyjna dla rynku akcji nie gwarantuje osiągnięcia przez niego dodatknej stopy zwrotu i nie chroni go przed finalnym poniesieniem straty.

W opinii BDM, niniejsze opracowanie zostało sporządzone z zachowaniem zasad metodologicznej poprawności i obiektywizmu na podstawie ogólnodostępnych informacji, które BDM uważa za wiarygodne. Źródła informacji wykorzystane w raporcie to wszelkie dane na temat przedmiotowych instrumentów finansowych dostępne analitykowi, w tym m.in. raporty okresowe i bieżące spółki, raporty okresowe i bieżące podmiotów wykorzystanych do wyceny porównawczej, raporty branżowe, informacje prasowe, inne. BDM nie gwarantuje jednak dokładności ani kompletności opracowania, w szczególności w przypadku gdy informacje, na których oparto rekomendacje okazały się niedokładne, niewyczerpujące lub nie w pełni odzwierciedlały stan faktyczny. Przedstawione prognozy są oparte wyłącznie o analizę przeprowadzoną przez BDM bez uzgodnień ze spółkami ani z innymi podmiotami i opierają się na szeregu założeń, które w przyszłości mogą okazać się nietrafne. BDM nie udziela żadnego zapewnienia, że podane prognozy się sprawdzą.

W opinii BDM niniejszy dokument został sporządzony z zachowaniem należytej staranności i rzetelności.

Analityk (analitycy) sporządzający niniejszy dokument otrzymuje wynagrodzenie stałe a Zarząd BDM ma prawo przyznać mu wynagrodzenie dodatkowe. Dodatkowe wynagrodzenie może być pośrednio uzależnione od wyników pozostałych usług oferowanych przez BDM, w tym usługi bankowości inwestycyjnej, jednak nie jest ono bezpośrednio uzależnione od wyników finansowych pochodzących ze świadczenia innych usług, w tym bankowości inwestycyjnej, które były lub mogły być uzyskiwane przez BDM.

Inwestor powinien zakładać, że BDM świadczył, świadczy lub może złożyć ofertę świadczenia usług spółce lub innym spółkom wymienionym w niniejszym raporcie.

BDM nie ma obowiązku podejmowania jakichkolwiek działań, które miałyby spowodować, że instrumenty finansowe, będące przedmiotem wyceny zawartej w niniejszym dokumencie będą wycenione przez rynek zgodnie z ewentualną wyceną zawartą w niniejszym dokumencie.

Inwestor powinien zakładać, że pracownicy BDM lub pełnomocnicy oraz akcjonariusze, mogą posiadać długie lub krótkie pozycje w akcjach emitenta lub innych instrumentach finansowych powiązanych z akcjami emitenta, w szczególności dotyczy to sytuacji posiadania nie więcej niż 5% kapitału, i mogą dokonywać nimi transakcji również jako pełnomocnik. Każda z wyżej wymienionych osób mogła dokonać transakcji dotyczącej przedmiotowych instrumentów finansowych przed wydaniem niniejszej publikacji. Jednocześnie jednak przedmiotowe instrumenty z chwilą rozpoczęcia prac nad raportem są wpisywane na listę restrykcyjną dla pracowników Wydziału Analiz.

W opinii BDM niniejsze opracowanie zostało sporządzone z wykluczeniem jakiegokolwiek konfliktu interesów, który mógłby wpłynąć na jego treść. BDM posiada regulacje wewnętrzne, które mają na celu zapobieganie konfliktom interesów w przypadku rekomendacji lub innych opracowań Wydziału Analiz. Odbiorca raportu może zapoznać się z zasadami obowiązującymi w BDM poprzez stronę internetową BDM, w szczególności odnoszącymi się do:

- zarządzania konfliktami interesów, przyjmowania i przekazywania zachęt- informacje znajdują się pod adresem: <https://www.bdm.pl/o-nas/o-domu-maklerskim-bdm/zasady-mifid-fatca-skargi-sprawozdania-i-dokumenty-archiwalne>
- powiązań BDM z emitentami notowanymi na GPW, NewConnect, Catalyst z tytułu wykonywania na ich rzecz przez BDM funkcji animatora w celu wspomagania płynności obrotu instrumentami finansowymi- informacje znajdują się pod adresami:  
<https://www.gpw.pl/animatorzy-emitenta>  
<https://www.gpw.pl/animatorzy-rynku>  
<https://newconnect.pl/czlonkowie-animatorzy-rynku>  
<https://gpcwocatalyst.pl/uczestnicy-catalyst-lista-animatorow>

Nadzór nad BDM sprawuje Komisja Nadzoru Finansowego.