

Materiał został opracowany przez Dom Maklerski BDM na zlecenie GPW w ramach Giełdowego Programu Wsparcia Pokrycia Analitycznego

			2020	2021	
Kurs [PLN]	6,38	P/E	3,8	9,7	Analityk: Krzysztof Pado krzysztof.pado@bdm.pl tel.: (+48) 512 338 250
MC [mln PLN]	63,7	EV/EBITDA	1,8	3,6	
		EV/EBIT	2,3	5,8	
		P/BV	0,9	0,8	

Ostatnia rekomendacja BDM: KUPUJ z ceną docelową 11,0 PLN/akcję (15.06.2022) [LINK](#)

Wyniki za 2Q'2022 [mln PLN]

	2Q'21	2Q'22	zmiana r/r	2Q'22P BDM	odchyl.	1H'21	1H'22	zmiana r/r
Przychody	77,7	76,5	-1,6%	67,1	14,0%	129,9	128,9	-0,8%
Zysk brutto ze sprzedaży	11,2	4,8	-57,2%	6,6	-27,32%	15,6	5,5	-65,0%
Zysk na sprzedaży	4,9	-1,8	---	0,6	---	4,1	-6,7	---
PPO/PKO	-0,7	1,2	---	0,0	---	-0,6	1,7	---
EBITDA	5,5	0,8	-86,2%	2,0	-62,20%	6,2	-2,3	---
EBIT	4,1	-0,6	---	0,6	---	3,5	-5,0	---
Zysk brutto	4,0	-0,3	---	0,3	---	3,0	-5,1	---
Zysk netto	3,1	0,7	-77,9%	0,3	127,67%	1,6	-4,7	---
Marża brutto ze sprzedaży	14,4%	6,3%		9,8%		12,0%	4,2%	
Marża EBITDA	7,1%	1,0%		3,0%		4,8%	-1,8%	
Marża EBIT	5,3%	-0,8%		0,9%		2,7%	-3,9%	
Marża zysku netto	4,0%	0,9%		0,4%		1,2%	-3,7%	

Źródło: BDM S.A., spółka

- Przychody w 2Q'22 wyniosły 76,5 mln PLN (-2% r/r), powyżej naszych oczekiwań.
- Rentowność brutto ze sprzedaży (6,3%) wyraźnie niższa r/r i poniżej naszych założeń. Spółka zwraca uwagę na wzrost kosztów oraz głęboki spadek przychodów w cenach stałych biorąc pod uwagę CPI/PPI. Spadek rentowności w każdym segmencie. Spółka prowadzi działania w celu rewaloryzacji kontraktów, ale nie przyniosły one na koniec czerwca finalnych rezultatów. Spółka znacząco ograniczyła liczbę mniejszych kontraktów w 1H'22, w związku z mobilizacją zasobów do kontraktu na barierę elektroniczną na granicy z Białorusią.
- Koszty SG&A minimalnie wyższe r/r.
- Wpływ salda pozostałej działalności operacyjnej lekko pozytywny w 2Q'22 (+1,2 mln PLN).
- EBITDA w 2Q'22 wyniosła 0,8 mln PLN (vs 5,5 mln PLN rok temu). Wynik słabszy od naszych założeń (spodziewaliśmy się 2,0 mln PLN i nie zakładaliśmy dodatniego wpływu salda pozostałej działalności operacyjnej).
- Saldo finansowe z lekko dodatnim wpływem na poziomie +0,3 mln PLN.
- Zysk netto w 2Q'22 na poziomie 0,7 mln PLN (słabiej r/r, powyżej naszych założeń tylko dzięki ujemnemu podatkowi dochodowego).
- Przepływy z działalności operacyjnej wyniosły +11,8 mln PLN w 2Q'22. Zwracamy uwagę m.in. na wzrost pozycji zaliczki na dostawę do poziomu 34,6 mln PLN (vs 8,3 mln PLN po 1Q'22).
- Na koniec okresu spółka miała 18 mln PLN gotówki netto.
- Backlog: 648 mln PLN (vs 598 mln PLN po 1Q'22 oraz 313 mln PLN po 2Q'21).

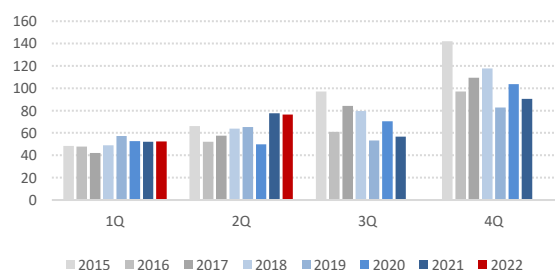
Komentarz BDM: Lekko negatywne. Wyniki spółki za 2Q'22 są poniżej naszych oczekiwań na poziomie EBITDA, natomiast wynik netto został wsparty przez „ujemny” podatek dochodowy. Zarząd zwraca uwagę na wzrost kosztów oraz głęboki spadek przychodów w cenach stałych biorąc pod uwagę CPI/PPI. Spółka znacząco ograniczyła liczbę mniejszych kontraktów w 1H'22, w związku z mobilizacją zasobów do największego kontraktu w historii, który jest realizowany w 2H'22 (bariera elektroniczna na granicy z Białorusią za 279 mln PLN). Poprawę pozycji gotówkowej w 2Q'22 wiążemy głównie z otrzymaną zaliczką na wspomniany kontrakt. Ze względu na skalę kontraktu wyniki w 2H'22 będą zdeterminowane postępowaniem rozpoznawaną rentownością (w 2H'21 przychody wyniosły 147 mln PLN). Spółka zawarła kontrakt w marcu 2022, a w sierpniu 2022 podpisano aneks zwiększający jego wartość o ok 9 mln PLN i wydłużający termin realizacji do 120 dni po zakończeniu robót budowlanych przez inne podmioty (wcześniej: 90 dni).

Wyniki za ostatnie kwartały [mln PLN]

	1Q'19	2Q'19	3Q'19	4Q'19	1Q'20	2Q'20	3Q'20	4Q'20	1Q'21	2Q'21	3Q'21	4Q'21	1Q'22	2Q'22
Przychody ze sprzedaży	57,1	65,3	53,3	82,8	52,6	49,9	70,6	103,7	52,2	77,7	56,7	90,5	52,4	76,5
Instalacje	27,2	26,8	21,4	32,8	18,6	15,2	25,4	41,7	30,3	36,9	29,5	46,2	21,8	30,4
Sieci	21,1	27,8	19,7	32,6	24,8	26,5	35,1	49,3	15,7	33,6	20,2	30,4	19,8	33,8
Automatyka	8,6	10,7	12,2	17,4	9,3	8,3	10,1	12,6	6,3	7,3	7,0	14,0	10,8	12,3
Zysk brutto ze sprzedaży	0,5	-1,6	2,2	8,0	5,3	7,5	9,6	16,4	4,4	11,2	7,0	9,8	0,7	4,8
Instalacje	-1,6	-5,4	-2,0	0,9	-0,1	1,3	1,8	4,6	2,2	3,7	2,0	4,6	-0,9	0,6
Sieci	1,5	3,0	2,5	2,0	4,0	4,6	5,2	8,7	0,9	6,0	4,2	2,6	0,1	3,2
Automatyka	0,6	0,7	1,7	5,2	1,4	1,7	2,5	3,1	1,4	1,6	0,8	2,5	1,5	0,9
SG&A	5,1	6,0	4,9	6,4	5,7	6,3	5,6	6,3	5,2	6,3	5,1	6,0	5,6	6,6
Zysk na sprzedaży	-4,5	-7,6	-2,7	1,6	-0,4	1,3	4,0	10,1	-0,8	4,9	1,9	3,8	-4,9	-1,8
Saldo PPO/PKO	0,1	-1,3	2,1	-3,9	5,9	2,4	-0,4	0,3	0,2	-0,7	0,8	-0,8	0,5	1,2
EBITDA	-3,4	5,4	-12,3	-1,0	6,7	8,3	1,8	11,8	0,7	5,5	4,1	4,4	-3,1	0,8
EBIT	-4,4	4,1	-13,5	-2,3	5,5	6,9	0,4	10,4	-0,6	4,1	2,7	3,0	-4,4	-0,6
Saldo finansowe	-0,3	-0,4	-0,5	-0,7	-0,2	-0,2	-0,5	-0,7	-0,4	-0,2	-0,3	-0,9	-0,3	0,3
Zysk brutto	-4,8	3,7	-14,0	-3,0	5,4	6,7	-0,2	9,7	-1,0	4,0	2,5	2,2	-4,8	-0,3
Zysk netto	-4,3	3,9	-14,1	0,0	4,2	5,9	-1,3	7,7	-1,5	3,1	1,9	3,1	-5,4	0,7
CFO	0,8	-8,2	-0,4	7,8	11,0	22,9	-16,8	-17,2	-6,7	21,5	-21,2	6,4	-2,4	11,8
Dług netto	23,7	35,7	36,8	21,8	10,1	-10,5	5,5	-10,9	-3,9	4,6	-2,6	-10,1	-4,6	-18,4
Przychody zmiana r/r	16,4%	2,3%	-33,1%	-29,7%	-7,9%	-23,5%	32,3%	25,2%	-0,8%	55,6%	-19,6%	-12,7%	0,3%	-1,6%
Instalacje	15,8%	-7,9%	-51,2%	-39,4%	-31,9%	-43,2%	18,6%	27,2%	63,2%	142,5%	16,3%	10,8%	-28,1%	-17,5%
Sieci	19,4%	32,2%	-23,7%	-27,6%	17,2%	-4,6%	77,8%	51,1%	-36,8%	26,8%	-42,4%	-38,4%	26,3%	0,5%
Automatyka	10,2%	-22,7%	22,0%	0,1%	7,9%	-22,6%	-17,1%	-27,2%	-32,4%	-12,0%	-31,0%	10,4%	71,9%	69,6%
Marża brutto ze sprzedaży	1,0%	-2,5%	4,1%	9,7%	10,0%	15,0%	13,5%	15,8%	8,5%	14,4%	12,4%	10,8%	1,3%	6,3%
Instalacje	-5,9%	-20,3%	-9,5%	2,9%	-0,6%	8,3%	7,2%	11,0%	7,3%	9,9%	6,8%	10,0%	-4,1%	2,0%
Sieci	7,0%	10,7%	12,6%	6,0%	16,2%	17,2%	15,0%	17,6%	5,5%	17,9%	20,6%	8,7%	0,3%	9,6%
Automatyka	7,5%	7,0%	14,2%	30,0%	14,6%	20,4%	24,6%	24,5%	21,5%	21,4%	12,2%	18,0%	13,9%	7,6%
S&GA/przychody	8,9%	9,2%	9,1%	7,7%	10,7%	12,5%	7,9%	6,1%	10,0%	8,2%	9,0%	6,6%	10,6%	8,6%
Marża na sprzedaży	-7,9%	-11,7%	-5,0%	2,0%	-0,8%	2,5%	5,7%	9,7%	-1,5%	6,3%	3,4%	4,2%	-9,3%	-2,4%
Marża EBITDA	-5,9%	8,2%	-23,0%	-1,3%	12,8%	16,5%	2,6%	11,3%	1,4%	7,1%	7,2%	4,9%	-5,9%	1,0%
Marża EBIT	-7,8%	6,3%	-25,3%	-2,8%	10,5%	13,8%	0,6%	10,0%	-1,2%	5,3%	4,8%	3,3%	-8,4%	-0,8%
Marża zysku netto	-7,6%	6,0%	-26,5%	0,0%	8,0%	11,8%	-1,8%	7,5%	-2,9%	4,0%	3,3%	3,4%	-10,3%	0,9%
P/E	---	7,9	---	---	---	---	7,2	3,8	5,8	7,9	5,7	9,7	23,8	241,3
EV/EBITDA	78,4	7,0	---	---	---	31,8	4,4	1,8	2,6	3,4	2,8	3,6	5,4	7,3

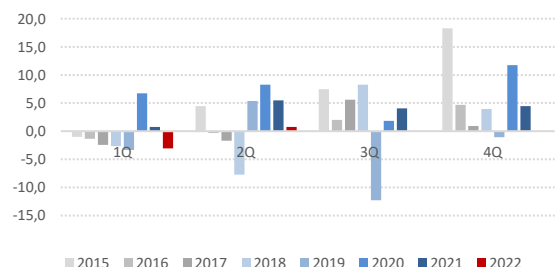
Źródło: BDM S.A., spółka

Przychody [mln PLN]



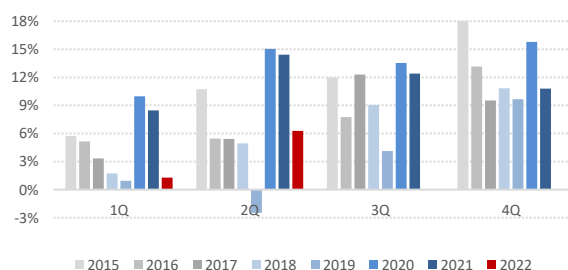
Źródło: Dom Maklerski BDM S.A., spółka

EBITDA [mln PLN]



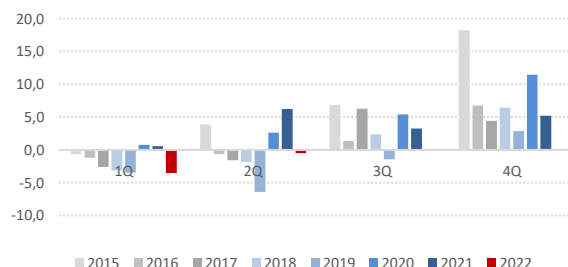
Źródło: Dom Maklerski BDM S.A., spółka

Marża brutto ze sprzedaży



Źródło: Dom Maklerski BDM S.A., spółka

EBITDA skoryg. [mln PLN]



Źródło: Dom Maklerski BDM S.A., spółka

WYDZIAŁ ANALIZ I INFORMACJI:

Maciej Bobrowski

Dyrektor Wydziału

tel. (032) 208 14 12

e-mail: maciej.bobrowski@bdm.pl

[strategia, przemysł, media/rozrywka, TMT](#)

Krzysztof Pado

Zastępca Dyrektora

Doradca Inwestycyjny

tel. (032) 208 14 32

e-mail: krzysztof.pado@bdm.pl

[oil&gas, budownictwo, materiały budowlane, deweloperzy](#)

Krzysztof Tkocz

Analitik rynku akcji

tel. (032) 208 14 38

e-mail: krzysztof.tkocz@bdm.pl

[gry komputerowe](#)

Anna Madziar

Młodszy analitik rynku akcji

tel. (032) 208 14 35

e-mail: anna.madziar@bdm.pl

Kajetan Sroczyński

Młodszy analitik rynku akcji

tel. (032) 208 14 38

e-mail: kajetan.sroczyński@bdm.pl

Objaśnienia używanej terminologii:

EBIT - wynik na działalności operacyjnej

EBITDA - wynik na działalności operacyjnej powiększony o amortyzację

Dług netto - zadłużenie oprocentowane pomniejszone o środki pieniężne i ich ekwiwalenty

WACC - średni ważony koszt kapitału

CAGR - średnioroczny wzrost

EPS - zysk netto na 1 akcję

DPS - dywidenda na 1 akcję

CEPS - suma zysku netto i amortyzacji na 1 akcję

EV - suma kapitalizacji rynkowej i długu netto

EV/S - stosunek EV do przychodów ze sprzedaży

EV/EBITDA - stosunek EV do wyniku operacyjnego powiększonego o amortyzację

P/EBIT - stosunek kapitalizacji rynkowej do wyniku na działalności operacyjnej

MC/S - stosunek kapitalizacji rynkowej do przychodów ze sprzedaży

P/E - stosunek kapitalizacji rynkowej do zysku netto

P/BV - stosunek kapitalizacji rynkowej do wartości księgowej

P/CE - wskaźnik ceny akcji do zysku netto na 1 akcję powiększony o amortyzację na 1 akcję

ROE - stosunek zysku netto do kapitałów własnych

ROA - stosunek zysku netto do aktywów

marża brutto na sprzedaży - relacja zysku brutto na sprzedaży do przychodów

marża EBITDA - relacja zysku operacyjnego i amortyzacji do przychodów ze sprzedaży

marża EBIT - relacja zysku operacyjnego do przychodów ze sprzedaży

rentowność netto - relacja zysku netto do przychodów ze sprzedaży

System rekomendacji:

Kupuj - uważamy, że papier wartościowy w rekomendowanym okresie osiągnie cenę docelową, która znacznie przekracza bieżącą cenę rynkową (przynajmniej +15%);

Akumuluj - uważamy, że papier wartościowy w rekomendowanym okresie osiągnie cenę docelową, która przekracza bieżącą cenę rynkową (w przedziale +5 do +14,99%);

Trzymaj - uważamy, że papier wartościowy w rekomendowanym okresie będzie się wahać wokół jego ceny docelowej, która jest zbliżona do bieżącej ceny rynkowej (w przedziale od -4,99% do +4,99%);

Redukuj - uważamy, że papier wartościowy w rekomendowanym okresie osiągnie cenę docelową, która jest niższa od ceny rynkowej (zasięg spadku od 5% do 14,99%);

Sprzedaj - uważamy, że papier wartościowy w rekomendowanym okresie osiągnie cenę docelową, która jest znacznie niższa od ceny rynkowej (sugerowana erozja wartości przekracza 15%).

Cena docelowa - teoretyczna cena jaka według nas powinien osiągnąć papier wartościowy w rekomendowanym okresie; cena ta jest wypadkową wartości spółki (np. na podstawie wycen DCF, porównawczych i innych), koniunktury na rynku i branży oraz innych czynników subiektywnie uwzględnionych przez analityka.

Rekomendacje wydawane przez BDM obowiązują przez okres 12 miesięcy od daty wydania lub do momentu zrealizowania kursu docelowego, chyba że w tym okresie zostaną zaktualizowane.

WYDZIAŁ OBSŁUGI KLIENTÓW INSTYTUCJONALNYCH:

Leszek Mackiewicz

Dyrektor Wydziału

tel. (022) 62-20-848

e-mail: leszek.mackiewicz@bdm.pl

Tomasz Ilczyszyn

tel. (022) 62-20-854

e-mail: tomasz.ilczyszyn@bdm.pl

Maciej Fink-Finowicki

tel. (022) 62-20-855

e-mail: maciej.fink-finowicki@bdm.pl

Piotr Komorowski

tel. (022) 62-20-851

e-mail: piotr.komorowski@bdm.pl

Historia rekomendacji na temat spółki:

zalecenie	cena docelowa	poprzednia rekomendacja	poprzednia cena docelowa	data	godzina publikacji	kurs	WIG
Kupuj	11,0	Kupuj	10,2	15.06.2022*	07:00 CEST	6,50	53 247
Kupuj	10,2	---	---	23.08.2021*	07:00 CEST	6,54	67 966

*Materiał został opracowany przez Dom Maklerski BDM na zlecenie GPW w ramach Giełdowego Programu Wspierania Pokrycia Analitycznego.

- autorem raportów nt. Elektrotim w w 2021-06'2022 był Krystian Brymora

Struktura ogółem opublikowanych rekomendacji BDM w 3Q'22*:

, w tym rekomendacji na temat podmiotów, z którymi BDM ma/miał w okresie 12 miesięcy podpisaną umowę o świadczenie usług w zakresie bankowości inwestycyjnej:

	liczba	%	liczba	%
Kupuj	2	50%	2	100%
Akumuluj	2	50%	0	0%
Trzymaj	0	0%	0	0%
Redukuj	0	0%	0	0%
Sprzedaj	0	0%	0	0%

* - szczegółowy wykaz wszystkich opublikowanych przez BDM raportów analitycznych (rekomendacji) w okresie ostatnich 12 miesięcy oraz informacja o liczbie emitentów dla których BDM świadczył usługi firm inwestycyjnych określone w sekcjach A i B załącznika I do dyrektywy 2014/65/UE znajduje się w cyklicznym opracowaniu „Raport miesięczny” lub na stronie www.bdm.pl.

Raport został opracowany w zgodzie z przepisami Rozporządzenia Parlamentu Europejskiego i Rady (UE) nr 596/2014 (w sprawie nadużyć na rynku), Rozporządzenia Delegowanego Komisji (UE) 2016/958 oraz Rozporządzenia Delegowanego Komisji (UE) 2017/565. Pełna treść noty prawnej znajduje się na ostatnich stronach raportu.

Raport został sporządzony i udostępniony do dystrybucji przez BDM. Od momentu publikacji majątkowe prawa autorskie do niniejszego raportu przysługują GPW. Raport może być publikowany i udostępniany przez GPW bez ograniczeń, poprzez wszelkie środki komunikacji masowej, według decyzji GPW.

Nota prawna:

Niniejszy raport został opracowany w zgodzie z przepisami Rozporządzenia Parlamentu Europejskiego i Rady (UE) nr 596/2014 (w sprawie nadużyć na rynku), Rozporządzenia Delegowanego Komisji (UE) 2016/958 oraz Rozporządzenia Delegowanego Komisji (UE) 2017/565.

Niniejszy raport stanowi badania inwestycyjne w rozumieniu art. 36 ust. 1 Rozporządzenia Delegowanego Komisji (UE) 2017/565.

Niniejszy raport został przygotowany przez BDM w ramach Giełdowego Programu Wsparcia Pokrycia Analitycznego (<https://www.gpw.pl/gpwpa>). BDM jest stroną „Umowy o świadczenie usług przygotowania raportów analitycznych” zawartej z Giełdą Papierów Wartościowych w Warszawie S.A. („GPW”), na podstawie której świadczy usługę pokrycia analitycznego Emitenta przez okres obowiązywania umowy. Z tytułu usług świadczonych w ramach umowy BDM otrzymuje od GPW wynagrodzenie. Wszystkie materiały opracowane przez BDM w ramach współpracy dostępne są pod adresem: <https://www.bdm.pl/program-wsparcia-pokrycia-analitycznego-gpw>

Raport został sporządzony i udostępniony do dystrybucji przez BDM.

Od momentu publikacji majątkowe prawa autorskie do niniejszego raportu przysługują GPW. Raport może być publikowany i udostępniany przez GPW bez ograniczeń, poprzez wszelkie środki komunikacji masowej, według decyzji GPW.

Niniejszy raport nie stanowi porady inwestycyjnej, prawnej, księgowej lub porady innego rodzaju, a BDM nie ponosi odpowiedzialności za szkody wynikające lub związane z wykorzystaniem przez odbiorców danych przedstawionych w raporcie lub jakichkolwiek elementów raportu. Raport, ani żadna jego kopia, nie mogą być bezpośrednio lub pośrednio rozpowszechniane w Stanach Zjednoczonych, Kanadzie, Australii lub Japonii, ani przekazywane obywatelom lub rezydentom państwa, w którym jego dystrybucja może być prawnie ograniczona, co nie ogranicza możliwości publikacji raportu na stronach internetowych Emitenta, BDM lub GPW. Osoby, które rozpowszechniają ten dokument powinny mieć świadomość konieczności stosowania się do takich ograniczeń.

BDM oświadcza i zapewnia, że nie jest zaangażowany kapitałowo w instrumenty finansowe emitenta

Dokument może być przeznaczony dla Klientów profesjonalnych i instytucjonalnych BDM, jak również innych kwalifikowanych Klientów BDM upoważnionych do otrzymywania rekomendacji ogólnych w oparciu o zawarte umowy o świadczenie usług maklerskich. Niniejszy raport, przy wykorzystaniu medialnych kanałów dystrybucji, może dotrzeć również do innych podmiotów na podstawie decyzji Dyrektora Wydziału Analiz. Fakt otrzymania niniejszego raportu nie oznacza, że jego odbiorcy będą traktowani jako klienci BDM. Opracowanie nie może być publikowane bądź powielane bez uprzedniej pisemnej zgody BDM.

Osoby, które otrzymają niniejszy raport, a które w szczególności nie są klientami profesjonalnymi lub inwestorami kwalifikowanymi, przed podjęciem jakiegokolwiek decyzji inwestycyjnej na podstawie niniejszej analizy powinny zasięgnąć opinii niezależnego doradcy finansowego, aby uzyskać potrzebne i niezbędne wyjaśnienia dotyczące zawartości niniejszego opracowania.

Przy sporządzeniu niniejszego dokumentu BDM nie uwzględniał indywidualnych potrzeb i sytuacji żadnego klienta. BDM nie jest zobowiązany do zapewnienia, czy instrument lub instrumenty finansowe, których dotyczy raport są odpowiednie dla danego inwestora.

Opinie analityka oraz wszelkie rekomendacje zawarte w raporcie nie stanowią porady inwestycyjnej, prawnej, księgowej czy podatkowej lub oświadczenia, że jakakolwiek strategia inwestycyjna jest adekwatna lub odpowiednia z względu na indywidualne okoliczności dotyczące Klienta, jak również nie stanowią osobistej rekomendacji.

Opracowanie ma charakter informacyjny i nie stanowi reklamy ani nie stanowi oferty lub zaproszenia do subskrypcji lub zakupu instrumentów finansowych.

Inwestor powinien mieć świadomość, że każda decyzja inwestycyjna na rynku kapitałowym jest obciążona szeregiem ryzyk, które mogą finalnie skutkować poniesieniem przez niego straty finansowej. Stopa zwrotu z poszczególnych inwestycji może ulegać wahanom w zależności od różnych czynników, na które inwestor nie będzie miał wpływu. Dlatego, klient podejmujący pojedynczą decyzję inwestycyjną powinien nie tylko sprawdzić aktualność i poprawność poszczególnych założeń dokonanych przez analityka w raporcie ale i dokonać niezależnej oceny i przeprowadzić własne analizy (bazujące także na innych scenariuszach niż przedstawione przez analityka) uwzględniając poziom akceptowalnego przez siebie ryzyka. Decydując się na aktywność na rynku kapitałowym, inwestor powinien uwzględnić, że struktura portfelową inwestycji (dywersyfikacja inwestycji poprzez posiadanie więcej niż jednego instrumentu finansowego) może redukować ryzyko ekspozycji na poszczególne instrumenty przynoszący negatywną stopę zwrotu w danym okresie. Jednocześnie jednak, może to prowadzić do ograniczenia dodatkowej stopy zwrotu jaką inwestor mógłby osiągnąć na pojedynczym instrumencie finansowym w danym okresie czasowym. Inwestor powinien być świadomy, że struktura portfelową inwestycji i jakiegokolwiek strategii inwestycyjnej dla rynku akcji nie gwarantuje osiągnięcia przez niego dodatkowej stopy zwrotu i nie chroni go przed finalnym poniesieniem straty.

Niniejszy raport został po raz pierwszy udostępniony do ogółu społeczeństwa dnia 27.09.2022 roku (9:35 CEST). Data sporządzenia raportu jest datą jego udostępnienia. Przed momentem udostępnienia dokumentu informacje w nim zawarte podlegały utajnieniu.

Ceny instrumentów finansowych wymienionych w dokumencie pochodzą z bieżących odczytów serwisu Bloomberg. Dane wskazujące ceny instrumentów finansowych użyte w raporcie mogły zostać wyczytane do 24 godzin przed momentem zakończenia prac nad raportem.

Szczegółowy wykaz wszystkich opublikowanych przez BDM raportów analitycznych (rekomendacji) w okresie ostatnich 12 miesięcy znajduje się w cyklicznym opracowaniu „Raport miesięczny”.

W opinii BDM, niniejsze opracowanie zostało sporządzone z zachowaniem zasad metodologicznej poprawności i obiektywizmu na podstawie ogólnodostępnych informacji, które BDM uważa za wiarygodne. Źródła informacji wykorzystane w rekomendacji to wszelkie dane na temat przedmiotowych instrumentów finansowych dostępne analitykowi, w tym m.in. raporty okresowe i bieżące spółki, raporty okresowe i bieżące podmiotów wykorzystanych do wyceny porównawczej, raporty branżowe, informacje prasowe, inne. BDM nie gwarantuje jednak dokładności ani kompletności opracowania, w szczególności w przypadku gdy informacje, na których oparto rekomendacje okazały się niedokładne, niewyczerpujące lub nie w pełni odzwierciedlały stan faktyczny. Przedstawione prognozy są oparte wyłącznie o analizę przeprowadzoną przez BDM bez uzgodnień ze spółkami ani z innymi podmiotami i opierają się na szeregu założeń, które w przyszłości mogą okazać się nietrafne. BDM nie udziela żadnego zapewnienia, że podane prognozy się sprawdzą.

Rekomendacje wydawane przez BDM obowiązują przez okres 12 miesięcy od daty wydania lub do momentu zrealizowania kursu docelowego, chyba że w tym okresie zostaną zaktualizowane. BDM dokonuje aktualizacji wydawanych rekomendacji w zależności od sytuacji rynkowej oraz oceny analityka i częstotliwości takich aktualizacji nie jest określona.

Wszelkie opinie, prognozy i szacunki sformułowane w raporcie stanowią jedynie wyraz oceny analityka wyrażonej na dzień sporządzenia i mogą one być w każdej chwili, bez uprzedzenia zmienione. BDM nie gwarantuje, że opinie i założenia dokonane przez analityka/analityków zawarte w niniejszym raporcie są zbieżne z innymi opracowaniami analitycznymi przygotowanymi przez BDM.

W opinii BDM niniejszy dokument został sporządzony z zachowaniem należytej staranności i rzetelności. BDM nie ponosi jednak odpowiedzialności za szkody poniesione w wyniku decyzji podjętych na podstawie informacji zawartych w niniejszym raporcie.

Raport nie został przekazany do emitenta przed jego publikacją.

Analityk (analitycy) sporządzający niniejszy dokument otrzymuje wynagrodzenie stałe a Zarząd BDM ma prawo przyznać mu wynagrodzenie dodatkowe. Dodatkowe wynagrodzenie może być pośrednio uzależnione od wyników pozostałych usług oferowanych przez BDM, w tym usługi bankowości inwestycyjnej, jednak nie jest ono bezpośrednio uzależnione od wyników finansowych pochodzących ze świadczenia innych usług, w tym bankowości inwestycyjnej, które były lub mogły być uzyskiwane przez BDM.

Inwestor powinien zakładać, że pracownicy BDM lub pełnomocnicy oraz akcjonariusze, mogą posiadać długie lub krótkie pozycje w akcjach emitenta lub innych instrumentach finansowych powiązanych z akcjami emitenta, w szczególności dotyczy to sytuacji posiadania nie więcej niż 5% kapitału, i mogą dokonywać nimi transakcji również jako pełnomocnik. Każda z wyżej wymienionych osób mogła dokonać transakcji dotyczącej przedmiotowych instrumentów finansowych przed wydaniem niniejszej publikacji. Jednocześnie jednak przedmiotowe instrumenty z chwilą rozpoczęcia prac nad raportem są wypożyczane na listę restrykcyjną dla pracowników Wydziału Analiz.

Nie zidentyfikowaliśmy istotnych konfliktów interesów między BDM i osobami z nim powiązanymi a emitentem instrumentów finansowych. W przypadku powstania konfliktu interesów BDM zarządza nim stosując zasady określone w „Polityce zarządzania konfliktami interesów w Domu Maklerskim BDM S.A.” Zaznaczamy, że na dzień 27.09.2022 roku:

- BDM oświadcza i zapewnia, że jest zaangażowany kapitałowo w instrumenty finansowe emitenta.
- BDM nie znajduje się w posiadaniu pozycji długiej lub krótkiej netto przekraczającej próg 0,5 % wyemitowanego kapitału podstawowego emitenta ogółem.
- Osoba która brała udział w sporządzaniu rekomendacji nie znajduje się w posiadaniu pozycji długiej lub krótkiej netto przekraczającej próg 0,5 % wyemitowanego kapitału podstawowego emitenta ogółem.
- Emitent nie posiada pakietu udziałów przekraczającego 5 % wyemitowanego kapitału podstawowego (akcyjnego) BDM.
- BDM jest animatorem rynku lub dostawcą płynności w odniesieniu do instrumentów finansowych emitenta.
- BDM w okresie ostatnich 12 miesięcy nie był gwarantem lub współgwarantem jakiegokolwiek publicznie ujawnionej oferty instrumentów finansowych emitenta,
- BDM nie jest stroną umowy z emitentem dotyczącej świadczenia usług firm inwestycyjnych określonych w art. 69 ust. 2 i 4 ustawy z dnia 25 lipca 2005 roku o obrocie instrumentami finansowymi,
- BDM nie jest stroną umowy z emitentem dotyczącej świadczenia usług firm inwestycyjnych określonych w sekcjach A i B załącznika I do dyrektywy Parlamentu Europejskiego i Rady 2014/65/UE (dalej dyrektywa 2014/65/UE).
- BDM nie jest stroną umowy z emitentem dotyczącej sporządzania rekomendacji.
- Występuje inny istotny interes finansowy jaki w odniesieniu do emitenta instrumentów finansowych posiada BDM i podmioty z nim powiązane*
- Istnieją inne istotne powiązania występujące między BDM i podmiotami z nim powiązanymi a emitentem instrumentów finansowych**
- Osoba powiązana z BDM, która brała udział w sporządzaniu rekomendacji nie otrzymywała lub nie kupowała akcji emitenta, do którego, w sposób bezpośredni lub pośredni odnosi się rekomendacja, przed ofertą publiczną takich akcji.
- Osoba powiązana z BDM, która brała udział w sporządzaniu rekomendacji oświadcza, że przestrzega regulacji wewnętrznych oraz podlega rozwiązaniom organizacyjnym, technicznym oraz barierom informacyjnym ustanowionym przez BDM, w celu zapobiegania konfliktom interesów dotyczącym rekomendacji oraz ich unikania.
- Osoba powiązana z BDM, która brała udział w sporządzaniu rekomendacji nie była w jakiegokolwiek formie wynagradzana przez emitenta, do którego, w sposób bezpośredni lub pośredni, odnosi się rekomendacja oraz nie była bezpośrednio powiązana z ewentualnymi transakcjami dotyczącymi usług określonych w art. 69 ust. 2 i 4 ustawy z dnia 25 lipca 2005 roku o obrocie instrumentami finansowymi

* BDM jest stroną „UMOWY O ŚWIADCZENIE USŁUG PRZYGOTOWANIA RAPORTÓW ANALITYCZNYCH” zawartej z GPW.

** BDM pełni funkcję sponsora emisji dla spółki Elektrotim

Zgodnie z najlepszą wiedzą rekomendującego, na moment publikacji raportu, pomiędzy BDM a spółką będącą przedmiotem niniejszego raportu nie występują żadne inne powiązania, które byłyby znane sporządzającemu niniejszy raport. Inwestor powinien być jednak świadomy, że katalog ujawniania konfliktu interesu jest szeroki i w przyszłości mogą zaistnieć sytuacje powstania potencjalnego konfliktu interesów, które nie zostały zidentyfikowane i ujawnione na moment publikacji przedmiotowego opracowania. W szczególności inwestor powinien zakładać, że BDM może złożyć ofertę świadczenia usług spółce lub innym spółkom wymienionym w niniejszym raporcie.

Nadzór nad BDM sprawuje Komisja Nadzoru Finansowego.

Raport został opracowany w zgodzie z przepisami Rozporządzenia Parlamentu Europejskiego i Rady (UE) nr 596/2014 (w sprawie nadużyć na rynku), Rozporządzenia Delegowanego Komisji (UE) 2016/958 oraz Rozporządzenia Delegowanego Komisji (UE) 2017/565. Pełna treść noty prawnej znajduje się na ostatnich stronach raportu.

Raport został sporządzony i udostępniony do dystrybucji przez BDM. Od momentu publikacji majątkowe prawa autorskie do niniejszego raportu przysługują GPW. Raport może być publikowany i udostępniany przez GPW bez ograniczeń, poprzez wszelkie środki komunikacji masowej, według decyzji GPW.