

Redaktorzy wydania: Andrzej Wodecki / Anna Tobiasz

KOMENTARZ PORANNY
Trudna sytuacja powodziowa w Polsce; na radarze decyzja FOMC

Poprzedni tydzień przyniósł wzrosty głównych indeksów na GPW. WIG20 w ciągu pięciu sesji zyskał +0,8%, WIG i mWIG40 +0,7%, natomiast negatywnie wyróżnił się sWIG80, który zmniejszył się o -1,2%. Sektorem najlepiej radził sobie WIG-Chemia, który wzrósł w poprzednim tygodniu +12,1%, głównie dzięki znacznej poprawie kursu Grupy Azoty (+19,1%). Dobrze performowało też górnictwo (+3,8%) i odzież (+2,4%). Po drugiej stronie zestawienia ułożyła się energetyka (-2,6%). Na rynkach zagranicznych widoczny był nieco większy optymizm. DAX w ciągu tygodnia wzrósł +2,2%, CAC +1,5%, a FTSE100 +1,1%. Najmniejsze wzrosty obserwowane były natomiast za oceanem. S&P wzrósł w ciągu pięciu sesji +4,0%, DJI +2,6%, a Nasdaq +5,95%. Był to najlepszy tydzień 2024 r. na tamtym rynku. W centrum uwagi w rozpoczynającym się tygodniu będzie decyzja ws. stóp procentowych w USA. Chociaż do niedawna głównym scenariuszem była obniżka o 25 pb., to aktualnie wg serwisu CME FedWatch z 59% prawdopodobieństwem wyceniany jest ruch o 50 p.b. Decyzję FOMC poznamy w środę. W czwartek decyzja ws. stóp procentowych zapadnie w Wielkiej Brytanii, a w piątek w Japonii i Chinach. Na rodzimym podwórku tematem numer jeden jest sytuacja powodziowa. Najgorszej jest w Kłodzku i Nysie – mieszkańcy nie mają w kranach wody, odciepy ma być też gaz. W zalanych miastach zamykane są szkoły, przedszkola i sądy. Dzisiaj o godz. 9:00 odbędzie się nadzwyczajne posiedzenie rządu. Premier zlecił wczoraj przygotowanie rozporządzenia o wprowadzeniu stanu klęski żywiołowej. W związku ze świętami, dzisiaj rynki w Japonii, Chinach i Korei Południowej są zamknięte. Kontrakty terminowe w większości świecą na zielono.

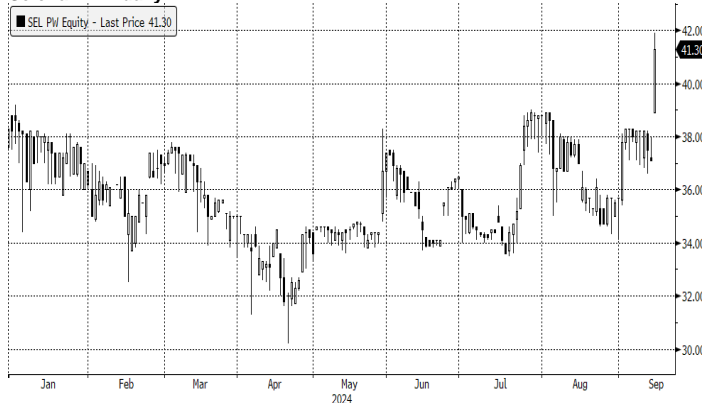
Anna Tobiasz

SKRÓT INFORMACJI ZE SPÓŁEK

- **11 bit studios:** Pozostało 5 dni do debiutu „Frostpunka 2”, premiera „Frostpunk: Beyond the Ice” 23.10.2024 [\[komentarz BDM\]](#)
- **JSW:** Spółka obniżyła cel produkcyjny w zakresie produkcji węgla w '24 do 12,45 mln ton
- **mBank:** Bank złożył na giełdzie w Luksemburgu prospekt emisyjny obligacji o wartości do 3 mld EUR
- **PKO BP:** PHN zawarł ugodę z PKO BP przed sądem polubownym
- **Onde:** R.Power zawarł umowy z Onde na realizację inwestycji elektroni PV
- **Wittchen:** Zarząd planuje optymalizację kosztów logistyki w 2H'24
- **Newag:** Spółka opublikowała raport za 1H'24
- **Poltreg:** Urząd w Stanach Zjednoczonych warunkowo przyznał patent dla projektu PolTREG
- **Odlewnie:** Podmiot opublikował raport za 1H'24
- **Wasko:** Spółka opublikowała raport za 1H'24
- **Caspar:** Emitent opublikował raport za 1H'24
- **Gospodarka:** KE otrzymała wniosek Polski o wypłatę 9,4 mld EUR z unijnego funduszu odbudowy
- **Polska:** Premier zlecił przygotowanie rozporządzenia o wprowadzeniu stanu klęski żywiołowej
- **Polska:** O godzinie 9:00 rozpocznie się nadzwyczajne posiedzenie rządu
- **Gaming:** Podsumowanie tygodnia [\[tabela BDM\]](#)

WYKRES DNIA

W piątek najmocniej rosnącą spółką na GPW była Selena FM. Po opublikowaniu wyników za 2Q'24, kurs akcji zwiększył o +11,3%.

Selena FM – daily


Źródło: Bloomberg

Notowania: piątek, 13 września 2024

	Wartość	Zmiana	
		1D	YTD
WIG20	2 336,6	1,8%	-0,3%
WIG30	2 941,4	1,6%	1,2%
mWIG40	6 141,8	0,7%	6,2%
sWIG80	23 833,1	0,2%	4,1%
WIG	82 302,6	1,5%	4,9%
NC Index	255,4	-0,1%	-14,8%
WIG Banki	12 761,1	2,5%	15,4%
WIG Bud	7 691,0	1,0%	0,8%
WIG Chemia	8 756,9	0,3%	-16,1%
WIG Dew	4 026,6	0,0%	13,6%
WIG Energia	2 510,9	-0,4%	-10,5%
WIG Games	18 168,6	0,7%	16,0%
WIG IT	5 403,3	0,4%	17,0%
WIG Media	7 226,7	1,5%	-13,2%
WIG Paliwa	6 227,5	1,6%	-7,0%
WIG Spoż	2 372,1	-0,7%	7,7%
WIG Surowce	4 537,5	2,0%	5,1%
WIG Odzież	9 879,7	2,1%	10,2%
DAX	18 699,4	1,0%	11,6%
FTSE100	8 273,1	0,4%	7,0%
CAC40	7 465,3	0,4%	-1,0%
BUX	73 003,6	0,9%	20,4%
S&P500	5 626,0	0,6%	18,0%
DJIA	41 393,8	0,7%	9,8%
Nasdaq Comp	17 684,0	0,7%	17,8%
Bovespa	134 882,0	0,6%	0,5%
Nikkei225	36 833,3	3,4%	10,1%
Shanghai Comp.	2 717,1	-0,2%	-8,7%
S&P/ASX 200	8 099,9	0,3%	6,7%
EUR/PLN	4,28	-0,1%	-1,4%
USD/PLN	3,87	-0,1%	-1,8%
CHF/PLN	4,55	0,2%	-2,7%
EUR/USD	1,11	0,0%	0,3%
USD/JPY	140,85	-0,7%	-0,1%

FW20

	Wartość	Zmiana	
Kurs otwarcia	2 275	15	0,66%
Kurs zamknięcia	2 315	45	1,98%
Kurs min.	2 265	10	0,44%
Kurs max.	2 315	32	1,40%
Wolumen obrotu	25 179	-4 425	-14,95%
Otwarte pozycje	62 418	1 493	2,45%

Indeksy GPW

Indeks	Open	Low	High	Close	1D	Obrót
WIG20	2 303,0	2 300,0	2 342,4	2 336,6	1,8%	1 322
WIG30	2 907,1	2 898,7	2 949,0	2 941,4	1,6%	1 402
MWIG40	6 107,5	23 752,3	23 931,5	6 141,8	0,7%	110
SWIG80	23 898,0	6 086,3	6 168,0	23 833,1	0,2%	20
WIG-PL	85 270,6	85 270,6	86 014,5	86 014,5	1,5%	1 456
WIG	81 439,2	81 266,4	82 485,0	82 302,6	1,5%	1 470

WIG20

	Close	MC	1D	YTD
Alior	94,6	12 348	3,7%	23,9%
Allegro	37,5	39 671	0,9%	12,6%
Budimex	581,5	14 846	1,4%	-7,1%
CD Projekt	170,0	16 985	1,3%	47,8%
Cyfrowy P.	13,8	8 803	-0,1%	11,6%
Dino	309,0	30 294	1,0%	-32,9%
JSW	22,7	2 661	-1,5%	-46,1%
Kęty	783,0	7 621	-0,1%	5,1%
KGHM	138,0	27 600	2,2%	12,5%
Kruk	426,0	8 230	1,8%	-10,7%
LPP	14 480,0	31 941	2,4%	-10,6%
mBank	638,8	27 147	2,7%	19,4%
Orange	8,9	11 667	1,9%	9,2%
Pekao	152,0	39 882	2,6%	-0,1%
Pepco	17,4	9 997	0,3%	-33,4%
PGE	7,0	15 764	-0,3%	-19,0%
PKN Orlen	60,8	70 550	1,6%	-7,2%
PKO BP	57,2	71 475	3,7%	13,6%
PZU	46,6	40 240	1,6%	-1,4%
Santander Polska	459,2	46 925	-0,9%	-6,2%

mWIG40						Surowce										
	Close	MC	1D	YTD		Close	MC	1D	YTD							
11 bit st.	624,0	1 508	-0,2%	15,3%	Greenex	1,7	534	2,7%	-32,7%	Ropa Brent [USD/bbl]	71,6	-0,6%	0,7%	-9,2%	-7,1%	-23,8%
AB	87,6	1 533	2,6%	16,8%	Grenevia	2,1	1 210	2,2%	-37,2%	Gaz USA HH [USD/MMBTu]	2,3	-3,7%	-0,2%	6,7%	-9,7%	-14,1%
Amrest	22,0	4 830	0,7%	-17,3%	Handlowy	93,0	12 151	0,8%	-8,3%	Gaz EU TTF 1M [EUR/MWh]	35,6	1,3%	-2,3%	-10,5%	10,2%	-3,2%
Arctic	20,2	1 402	1,6%	-9,4%	Huuuge	19,1	1 147	0,5%	-28,7%	CO2 [EUR/t]	64,4	-0,7%	-2,3%	-7,6%	-17,5%	-21,6%
Asbis	20,8	1 153	2,6%	-27,1%	ING BSK	262,5	34 151	1,5%	2,5%	Węgiel ARA [USD/t]	114,1	0,9%	-0,6%	-6,2%	-3,0%	-5,6%
Asseco	88,5	7 341	0,4%	21,0%	Inter Cars	509,0	7 212	0,8%	-15,7%	Miedź LME [USD/t]	9 189,2	1,0%	3,5%	0,8%	8,6%	9,4%
Auto	22,8	2 972	0,9%	-12,3%	Millennium	9,1	10 979	2,6%	8,3%	Aluminium LME [USD/t]	2 455,2	2,4%	5,8%	1,3%	4,7%	12,8%
Azoty	20,0	1 984	0,6%	-19,0%	MoBrok	299,5	1 263	1,9%	-9,5%	Cynk LME [USD/t]	2 866,3	1,7%	7,4%	0,7%	8,6%	14,8%
Benefit	2 455,0	7 263	-4,3%	25,9%	Neuca	833,0	3 729	3,0%	-9,9%	Ołów LME [USD/t]	2 010,5	0,9%	4,5%	-0,5%	-1,2%	-11,0%
Bogdanka	21,6	735	-0,6%	-36,4%	Polimex	2,6	644	1,2%	-36,5%	Stal HRC [USD/t]	698,0	0,0%	-0,3%	-2,2%	-38,5%	-1,3%
CCC	152,0	11 479	1,8%	148,5%	Pracuj	53,0	3 618	1,0%	-14,5%	Ruda żelaza [USD/t]	92,3	-1,5%	0,6%	-6,5%	-32,3%	-25,2%
CI Games	1,5	279	-0,3%	-27,2%	Rainbow	100,0	1 455	-0,4%	63,9%	Węgiel koksujący [USD/t]	187,0	0,5%	5,6%	-7,0%	-42,1%	-41,7%
Cognor	6,3	1 087	-5,2%	-24,0%	Ryvu	54,2	1 473	-0,2%	-5,7%	Złoto [USD/oz]	2 586,1	1,1%	3,6%	3,3%	25,4%	33,7%
Comarch	325,5	3 217	-0,2%	56,5%	Selvita	63,9	1 432	3,1%	9,2%	Srebro [USD/oz]	31,0	3,7%	10,9%	7,3%	30,2%	33,3%
cyber_Folks	120,0	1 702	-1,6%	37,3%	Synektik	166,2	1 418	0,8%	93,3%	Platyna [USD/oz]	1 001,8	2,0%	8,3%	7,7%	1,0%	6,9%
Develia	5,5	2 483	-1,4%	20,9%	Tauron	3,4	5 920	-0,6%	-9,5%	Pallad [USD/oz]	1 076,0	2,1%	20,0%	12,0%	-3,0%	-14,1%
Dom Dev.	167,0	4 308	0,6%	11,8%	TEN	95,8	620	0,6%	-0,6%	Bitcoin USD	58 492,3	0,5%	10,7%	-0,8%	37,6%	120,4%
Enea	10,7	5 668	-0,6%	16,7%	Text	74,4	1 916	1,2%	-35,8%	Pszonica [USD/bu]	591,0	5,0%	6,8%	10,9%	-5,9%	-2,2%
Eurocash	9,7	1 354	0,3%	-41,6%	WP.PL	96,3	2 821	2,8%	-20,8%	Kukurydza [USD/bu]	410,3	6,2%	6,9%	8,5%	-12,9%	-13,9%
GPW	44,0	1 847	0,5%	3,5%	XTB	62,0	7 287	1,0%	63,9%	Cukier ICE [USD/lb]	19,4	-0,1%	0,7%	-1,3%	-6,3%	-18,0%

	Cena	1D	1W	MTD	YTD	1R
Ropa Brent [USD/bbl]	71,6	-0,6%	0,7%	-9,2%	-7,1%	-23,8%
Gaz USA HH [USD/MMBTu]	2,3	-3,7%	-0,2%	6,7%	-9,7%	-14,1%
Gaz EU TTF 1M [EUR/MWh]	35,6	1,3%	-2,3%	-10,5%	10,2%	-3,2%
CO2 [EUR/t]	64,4	-0,7%	-2,3%	-7,6%	-17,5%	-21,6%
Węgiel ARA [USD/t]	114,1	0,9%	-0,6%	-6,2%	-3,0%	-5,6%
Miedź LME [USD/t]	9 189,2	1,0%	3,5%	0,8%	8,6%	9,4%
Aluminium LME [USD/t]	2 455,2	2,4%	5,8%	1,3%	4,7%	12,8%
Cynk LME [USD/t]	2 866,3	1,7%	7,4%	0,7%	8,6%	14,8%
Ołów LME [USD/t]	2 010,5	0,9%	4,5%	-0,5%	-1,2%	-11,0%
Stal HRC [USD/t]	698,0	0,0%	-0,3%	-2,2%	-38,5%	-1,3%
Ruda żelaza [USD/t]	92,3	-1,5%	0,6%	-6,5%	-32,3%	-25,2%
Węgiel koksujący [USD/t]	187,0	0,5%	5,6%	-7,0%	-42,1%	-41,7%
Złoto [USD/oz]	2 586,1	1,1%	3,6%	3,3%	25,4%	33,7%
Srebro [USD/oz]	31,0	3,7%	10,9%	7,3%	30,2%	33,3%
Platyna [USD/oz]	1 001,8	2,0%	8,3%	7,7%	1,0%	6,9%
Pallad [USD/oz]	1 076,0	2,1%	20,0%	12,0%	-3,0%	-14,1%
Bitcoin USD	58 492,3	0,5%	10,7%	-0,8%	37,6%	120,4%
Pszonica [USD/bu]	591,0	5,0%	6,8%	10,9%	-5,9%	-2,2%
Kukurydza [USD/bu]	410,3	6,2%	6,9%	8,5%	-12,9%	-13,9%
Cukier ICE [USD/lb]	19,4	-0,1%	0,7%	-1,3%	-6,3%	-18,0%

WIG20

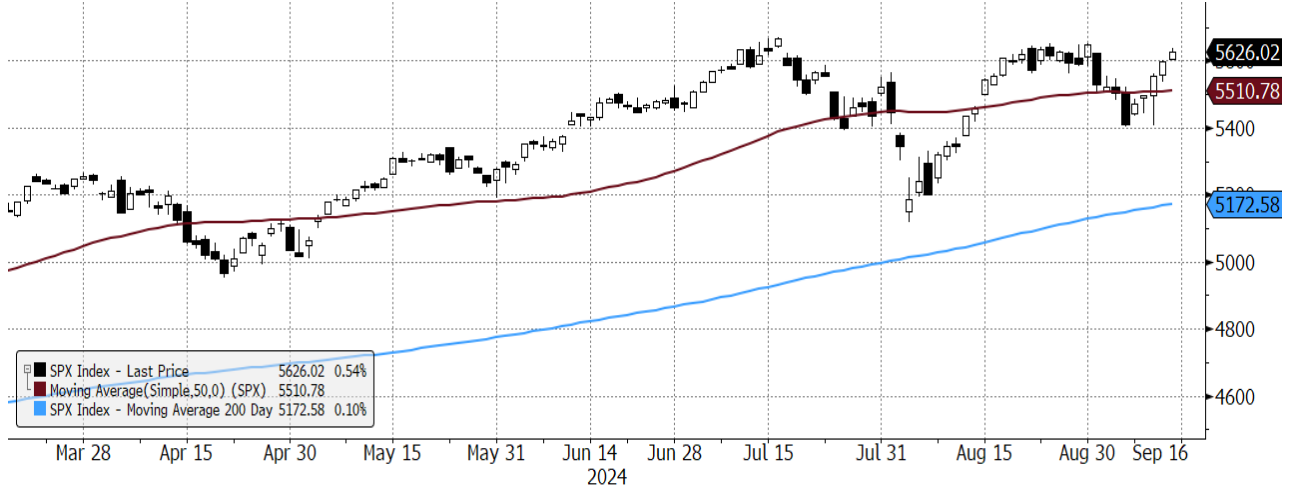


WIG20 Index (WIG20) graph 1550 Daily 16MAR2024-16SEP2024
 Źródło: Bloomberg, Dom Maklerski BDM S.A.

Copyright© 2024 Bloomberg Finance L.P.

16-Sep-2024 07:12:41

S&P500



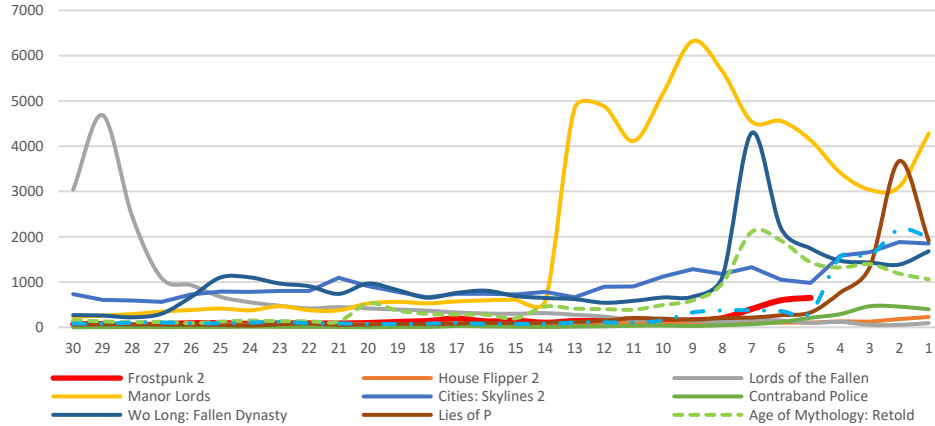
SPX Index (S&P 500 INDEX) G1598 Daily 16MAR2024-16SEP2024
 Źródło: Bloomberg, Dom Maklerski BDM S.A.

Copyright© 2024 Bloomberg Finance L.P.

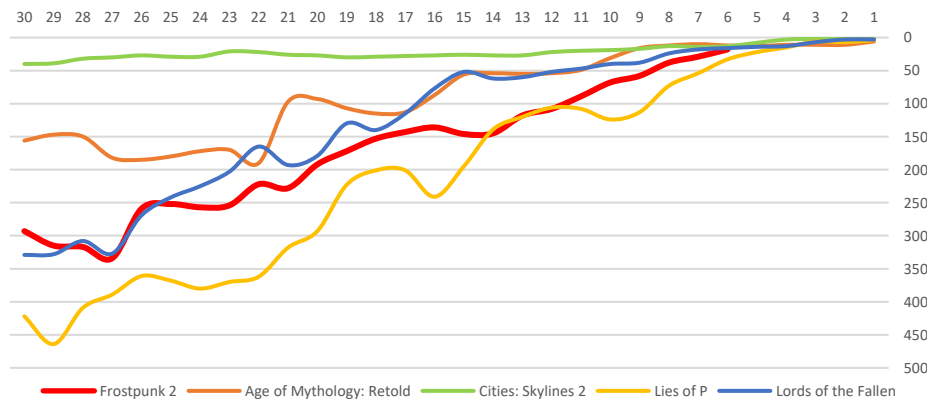
16-Sep-2024 07:12:14

INFORMACJE ZE SPÓLEK
11 bit studios
Pozostało 5 dni do debiutu „Frostpunk 2”:

- Aktualnie gra (preorder) znajduje się na 18 miejscu najlepiej sprzedających się gier na Steam, wyłączając gry F2P na 14.
- Według portalu Gamalytic aktualna sprzedaż „FP2” to ok. 140 tys. kopii.

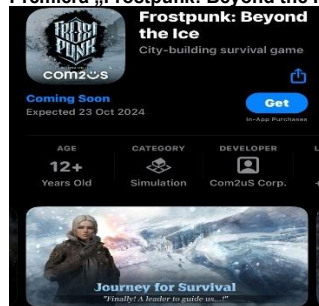
Przyrost followersów „FP2” na tle innych gier na 30 dni przed premierą


Źródło: Dom Maklerski BDM S.A., steamdb.info

Miejsca w rankingu global top sellers „FP2” na tle innych gier na 30 dni przed premierą

Liczba followersów „FP2” na tle poszczególnych gier i 24h peak na Steam [tys.]

Gra	Premiera	Liczba followersów 30 dni przed premierą	Liczba followersów w dniu premiery	Zmiana	24h peak [tys.]
Frostpunk 2	20.09.2024	136 062	-	-	-
House Flipper 2	14.12.2023	30 499	32 919	2 420	17,5
Lords of the Fallen	13.10.2023	93 215	109 226	16 011	43,1
Manor Lords	26.04.2024	268 860	334 185	65 325	170,1
Cities: Skylines 2	24.10.2023	166 609	195 088	28 479	104,7
Contraband Police	08.03.2023	23 881	26 214	2 333	7,1
Wo Long: Fallen Dynasty	03.03.2023	49 179	79 159	29 980	75,9
Lies of P	18.09.2023	51 498	62 147	10 649	13,4
Age of Mythology: Retold	04.09.2024	50 257	67 457	17 200	20,9
Age of Wonders 4	02.05.2023	21 761	32 686	10 925	38,3

Źródło: Dom Maklerski BDM S.A., steamdb.info

Premiera „Frostpunk: Beyond the Ice” 23.10.2024


Źródło: apps.apple.com

Komentarz BDM: Przestrzegamy przed wyciąganiem pochopnych wniosków z załączonych przez nas wykresów. Pragniemy zwrócić uwagę, że przedsprzedaż „FP2” rozpoczęła się już na początku marca '24, co oznacza, że okres preorderów jest znacznie dłuższy niż w przypadku innych gier uwzględnionych w zestawieniu. Mimo dwóch okresów bardzo dobrej sprzedaży (start przedsprzedaży i debiut wersji beta), aktualna pozycja „FP2” w rankingu najlepiej sprzedających się gier na Steamie pozostaje zbliżona do tych prezentowanych na wykresie.

(Krzysztof Tkocz)

PZU	Trzy opcje dla Pekao oraz Aliora. PZU zastanawia się co zrobić z dwoma bankami, których jest współwłaścicielem. Politycy wykluczają sprzedaż, dlatego możliwe, że dojdzie do fuzji. – Puls Biznesu
JSW	JSW zaktualizowało cel produkcyjny w zakresie produkcji węgla w 2024 r. na 12,45 mln ton. W połowie lipca spółka zakładała produkcję węgla na poziomie 13,07 mln ton. Produkcja węgla w grupie JSW w 2Q'24 ogółem wyniosła 2,87 mln ton i była niższa w porównaniu do 1Q'24 o ok. 8,5%, a w stosunku do 2Q'23 spadła o ok. 13,6%. W 1H'24 produkcja węgla ogółem wyniosła 6,00 mln ton, a koksu 1,56 mln ton.
mBank	mBank złożył na giełdzie w Luksemburgu prospekt emisyjny obligacji o wartości do 3 mld euro - podano na stronie Luxembourg Stock Exchange. "W ramach niniejszego programu Euro Medium Term Note o wartości 3 mld EUR mBank, wraz ze spółkami zależnymi, może wyemitować obligacje denominowane w jakiegokolwiek walucie uzgodnionej między emitentem a odpowiednim dealerem" - napisano w prospekcie. Organizatorem emisji jest Commerzbank, a dealerami Barclays, Erste Group, JP Morgan, Commerzbank, HSBC i UBS Investment Bank.
PKO BP	Polski Holding Nieruchomości, przez swoją spółkę celową PHN SPV 1 Skysawa, zawarł z PKO BP ugodę przed Sądem Polubownym przy Prokuraturii Generalnej RP. Przedmiotem ugody jest rozliczenie części prac wykończeniowych w ramach inwestycji Skysawa na podstawie umowy najmu z prawem pierwokupu z dnia 24 stycznia 2022 roku.
Onde	Spółka zależna R.Power zawarła z Onde umowy na generalną realizację inwestycji elektrowni fotowoltaicznych. Głównym przedmiotem umów jest realizacja inwestycji obejmująca dostawę, instalację, budowę oraz rozruch elektrowni fotowoltaicznych należących do spółki zależnej, o łącznej mocy zainstalowanej 20 MWp. Z zakresu prac wyłączona jest dostawa modułów fotowoltaicznych oraz falowników.
Wittchen	Wittchen chce zoptymalizować koszty logistyki w 2H'24. Wittchen planuje zakończenie inwestycji w centrum logistycznym w Palmirach na przełomie 2024 i 2025 r. "W II połowie roku chcemy być konsekwentni w działaniach. Nie jest tak jakby się nam marzyło, ale nie żyjemy w próżni - rzeczy, które dzieją się na całym świecie, w Europie, kryzysy, agresja ekspansji chińskiej, pojawiają się chińskie platformy sprzedażowe, dostawcy chińscy robią wszystko, żeby konsumować jak najwięcej tortu rynkowego" - powiedział prezes Jędrzej Wittchen.
Newag	Spółka opublikowała wyniki za 1H'24. Przychody ze sprzedaży: 575,3 mln PLN vs 444 mln PLN w 1H'23 Zysk netto: 47 mln PLN vs 40,5 mln PLN rok wcześniej
Poltreg	Urząd Patentów i Znaków Towarowych Stanów Zjednoczonych wydał warunkową decyzję o przyznaniu AZTherapies patentu dla wynalazku dotyczącego terapii opartych na CAR-TREG w leczeniu chorób neurodegeneracyjnych. PolTREG posiada wyłączną licencję na projekt.
Odlewnie Poskie	Podmiot opublikował raport za 1H'24. Przychody ze sprzedaży: 115,4 mln PLN vs 155,1 mln PLN przed rokiem Zysk netto: 8,4 mln PLN vs 24,4 mln PLN w 1H'23
Wasko	Spółka opublikowała wyniki za 1H'24. Przychody ze sprzedaży 207,2 mln PLN vs 193,0 mln PLN rok wcześniej. Zysk netto -0,6 mln PLN vs -16 mln PLN w 1H'23.
Caspar	Spółka opublikowała wyniki za 1H'24. Przychody ze sprzedaży wyniosły 17,4 mln PLN vs 15,9 rok wcześniej. Zysk netto: 0,9 mln PLN vs 1,6 mln PLN rok wcześniej
Gospodarka	Komisja Europejska otrzymała w piątek wniosek Polski o wypłatę drugiej i trzeciej transzy środków - łącznie 9,4 mld EUR - z unijnego funduszu odbudowy. Z tej kwoty 4,1 mld EUR to dotacje, a 5,3 mld EUR pożyczki. Środki, zgodnie z wnioskiem, mają być przeznaczone m.in. na reformy w obszarach zdrowia, cyfryzacji, rynku pracy, jakości powietrza i mobilności. Trafią także na poprawę efektywności energetycznej przedsiębiorstw, dostarczanie infrastruktury i sprzętu do szpitali onkologicznych, a także wspieranie gmin w opracowywaniu planów zagospodarowania przestrzennego.

Fundusze	Fundusze dłużne schodzą w tym roku jak ciepłe bułeczki i na ich bazie sektor TFI wspina się na rekordowe poziomy sum, którymi zarządza. - Rzeczpospolita
Rynek konsumenta	Wojna cenowa, presja na marże i słabnąca konsumpcja uderzają w wyniki Biedronki, Dino czy Eurocashu. Mniej odczuwają je przyszli debiutanci - Żabka i Studenac. Działają w innym segmencie, a w Chorwacji, skąd pochodzi Studenac, rynek ma się dobrze. - Parkiet
Gaz	Rozpoczynający się sezon raczej nie podbije cen gazu. Jeśli na rynku nie wystąpią istotne i niespodziewane zdarzenia, to kurs błękitnego paliwa w okresie jesienno-zimowym nie będzie ulegał dużym zmianom. Mimo to krajowy popyt pozostanie słaby. - Rzeczpospolita
Polska	Po konsultacji z odpowiednimi ministrami i służbami premier Donald Tusk zlecił przygotowanie rozporządzenia Rady Ministrów o wprowadzeniu stanu klęski żywiołowej. O tej decyzji premier poinformował osobiście na platformie X. Na południu i zachodzie Polski trwa powódź. Najbardziej dramatyczna sytuacja jest na Dolnym Śląsku i Opolszczyźnie. Tama w Stroniu Śląskim w powiecie kłodzkim została przerwana. W Głuchołazach w powiecie nyskim napór wody zniszczył most tymczasowy. Do Stronia Śląskiego i Łądka Zdroju właściwie nie można dojechać. Pod wodą są ulice Kłodzka; głębokość wody w zalanych kwartałach w centrum miasta waha się od 50 cm do 1,5 metra. W wielu miejscach trwa ewakuacja ludności. W poniedziałek o godz. 9 odbędzie się nadzwyczajne posiedzenie Rady Ministrów w związku z sytuacją powodziową
USA	Stany Zjednoczone mają duże szanse na uniknięcie recesji. Fed w tym roku obetnie stopy procentowe prawdopodobnie łącznie o 75 pkt baz. - prognozuje Paul Donovan, główny ekonomista UBS Global Wealth Management. - Parkiet

**Gaming –
podsumowanie
tygodnia**

Gaming – podsumowanie wiadomości tygodnia

Gaming 09/09.2024-16/09.2024

Kraj	Link
CD Projekt - CD Projekt został pozwany przez gracza. Poszło o sklep GOG.	https://tinyurl.com/t4wu6k44
Artifex Mundi – wyniki 2Q'24.	https://espiebi.pap.pl/node/670130
Ultimate Games – wyniki 2Q'24.	https://espiebi.pap.pl/node/670246
PCF Group – podjęcie decyzji o zaniechaniu dalszych prac nad Projektem Red.	https://espiebi.pap.pl/node/670043
PCF Group – zawarcie umowy produkcyjno-wydawniczej z Krafton Inc.	https://espiebi.pap.pl/node/670042
Zagranica	
Microsoft zwalnia 650 osób! To już druga duża fala zwolnień po przejęciu za 69 mld USD.	https://tinyurl.com/bdfffjaf
Czy Ubisoft grozi bankructwo? Spółka traci na giełdzie 22% w jeden tydzień.	https://tinyurl.com/zrxjy8vz
Inwestorzy chcą, by Ubisoft dokonał poważnych zmian. Wystosowano list otwarty.	https://tinyurl.com/3nhpeewx
Xbox i Activision inwestują w polskie studio. Elsewhere rośnie w siłę i szykuje narracyjną bombę.	https://tinyurl.com/2sbwd9z5
FromSoftware ma ogromne plany. Twórcy Elden Ring rozwijają kilka projektów.	https://tinyurl.com/mtvemd8m
Activision, Ubisoft, EA i inni oskarżeni o oszukiwanie graczy! Giganci branży gier na celowniku.	https://tinyurl.com/ypw3ja7k

Źródło: Dom Maklerski BDM S.A., PAP, PPE.pl, Planetagracza.pl, stooq.pl, yahoo.com, gram.pl

Źródło: Dom Maklerski BDM S.A., spółki, PAP

WYDZIAŁ ANALIZ I INFORMACJI:**Maciej Bobrowski**

Dyrektor Wydziału

tel. (032) 208 14 12

e-mail: maciej.bobrowski@bdm.pl[strategia, przemysł, media/rozrywka, TMT](#)**Krzysztof Pado**

Zastępca Dyrektora

Doradca Inwestycyjny

tel. (032) 208 14 32

e-mail: krzysztof.pado@bdm.pl[oil&gas, budownictwo, materiały budowlane, deweloperzy](#)**Krzysztof Tkocz**

Analityk rynku akcji

tel. (032) 208 14 38

e-mail: krzysztof.tkocz@bdm.pl[gry komputerowe](#)**Anna Tobiasz**

Młodszy analityk rynku akcji

Doradca Inwestycyjny

tel. (032) 208 14 35

e-mail: anna.tobiasz@bdm.pl**Andrzej Wodecki**

Młodszy analityk rynku akcji

Doradca Inwestycyjny

tel. (032) 208 14 39

e-mail: andrzej.wodecki@bdm.pl**WYDZIAŁ OBSŁUGI KLIENTÓW INSTYTUCJONALNYCH:****Leszek Mackiewicz**

Dyrektor Wydziału

tel. (022) 62-20-848

e-mail: leszek.mackiewicz@bdm.pl**Piotr Dededjus**

tel. (022) 62-20-100

e-mail: piotr.dededjus@bdm.pl**Maciej Fink-Finowicki**

tel. (022) 62-20-855

e-mail: maciej.fink-finowicki@bdm.pl**Tomasz Grzeszczyk**

tel. (022) 62-20-854

e-mail: tomasz.grzeszczyk@bdm.pl**Piotr Komorowski**

tel. (022) 62-20-851

e-mail: piotr.komorowski@bdm.pl

Nota prawna:

Opracowanie nie jest podstawą żadnej rekomendacji kupna bądź sprzedaży w rozumieniu obowiązującego prawa i nie powinien być tak interpretowany. BDM nie ponosi odpowiedzialności za decyzje inwestycyjne podjęte na podstawie niniejszego raportu ani za szkody poniesione w wyniku tych decyzji inwestycyjnych. Materiał ma charakter czysto informacyjny, a podmioty opisane w opracowaniu są dobrane subiektywnie przez autora.

Niniejszy raport został po raz pierwszy udostępniony klientom BDM 2024-09-16, 07:57 CEST.

Raport skierowany jest do wszystkich klientów, z którymi Dom Maklerski BDM S.A. (dalej: BDM) zawarł Umowę o świadczenie usług maklerskich na podstawie Regulaminu świadczenia usług maklerskich przez Dom Maklerski BDM S.A. lub Umowę o świadczenie usług maklerskich dla klientów, których rachunek papierów wartościowych prowadzony jest przez bank depozytariusz. Niniejszy raport, przy wykorzystaniu medialnych kanałów dystrybucji, może dotrzeć również do innych podmiotów na podstawie decyzji Dyrektora Wydziału Analiz. Nie może być on jednak publikowany bądź powielany bez uprzedniej pisemnej zgody BDM, w szczególności nie może zostać przekazany lub wydany osobom w USA, Australii, Kanadzie, Japonii.

Opracowanie ma charakter informacyjny i nie stanowi reklamy ani nie stanowi oferty lub zaproszenia do subskrypcji lub zakupu instrumentów finansowych.

Inwestor powinien mieć świadomość, że każda decyzja inwestycyjna na rynku kapitałowym jest obciążona szeregiem ryzyk, które mogą finalnie skutkować poniesieniem przez niego straty finansowej. Stopa zwrotu z poszczególnych inwestycji może ulegać wahaniom w zależności od różnych czynników, na które inwestor nie będzie miał wpływu. Dlatego, klient podejmujący pojedynczą decyzję inwestycyjną powinien nie tylko sprawdzić aktualność i poprawność poszczególnych założeń dokonanych przez analityka w raporcie ale i dokonać niezależnej oceny i przeprowadzić własne analizy (bazujące także na innych scenariuszach niż przedstawione przez analityka) uwzględniając poziom akceptowalnego przez siebie ryzyka. Decydując się na aktywność na rynku kapitałowym, inwestor powinien uwzględnić, że struktura portfelową inwestycji (dywersyfikacja inwestycji poprzez posiadanie więcej niż jednego instrumentu finansowego) może redukować ryzyko ekspozycji na poszczególny instrument przynoszący negatywną stopę zwrotu w danym okresie. Jednocześnie jednak, może to prowadzić do ograniczenia dodatknej stopy zwrotu jaką inwestor mógłby osiągnąć na pojedynczym instrumencie finansowym w danym okresie czasowym. Inwestor powinien być świadomy, że struktura portfelową inwestycji i jakakolwiek strategia inwestycyjna dla rynku akcji nie gwarantuje osiągnięcia przez niego dodatknej stopy zwrotu i nie chroni go przed finalnym poniesieniem straty.

W opinii BDM, niniejsze opracowanie zostało sporządzone z zachowaniem zasad metodologicznej poprawności i obiektywizmu na podstawie ogólnodostępnych informacji, które BDM uważa za wiarygodne. Źródła informacji wykorzystane w raporcie to wszelkie dane na temat przedmiotowych instrumentów finansowych dostępne analitykowi, w tym m.in. raporty okresowe i bieżące spółki, raporty okresowe i bieżące podmiotów wykorzystanych do wyceny porównawczej, raporty branżowe, informacje prasowe, inne. BDM nie gwarantuje jednak dokładności ani kompletności opracowania, w szczególności w przypadku gdy informacje, na których oparto rekomendacje okazały się niedokładne, niewyczerpujące lub nie w pełni odzwierciedlały stan faktyczny. Przedstawione prognozy są oparte wyłącznie o analizę przeprowadzoną przez BDM bez uzgodnień ze spółkami ani z innymi podmiotami i opierają się na szeregu założeń, które w przyszłości mogą okazać się nietrafne. BDM nie udziela żadnego zapewnienia, że podane prognozy się sprawdzą.

W opinii BDM niniejszy dokument został sporządzony z zachowaniem należytej staranności i rzetelności.

Analityk (analitycy) sporządzający niniejszy dokument otrzymuje wynagrodzenie stałe a Zarząd BDM ma prawo przyznać mu wynagrodzenie dodatkowe. Dodatkowe wynagrodzenie może być pośrednio uzależnione od wyników pozostałych usług oferowanych przez BDM, w tym usługi bankowości inwestycyjnej, jednak nie jest ono bezpośrednio uzależnione od wyników finansowych pochodzących ze świadczenia innych usług, w tym bankowości inwestycyjnej, które były lub mogły być uzyskiwane przez BDM.

Inwestor powinien zakładać, że BDM świadczył, świadczy lub może złożyć ofertę świadczenia usług spółce lub innym spółkom wymienionym w niniejszym raporcie.

BDM nie ma obowiązku podejmowania jakichkolwiek działań, które miałyby spowodować, że instrumenty finansowe, będące przedmiotem wyceny zawartej w niniejszym dokumencie będą wycenione przez rynek zgodnie z ewentualną wyceną zawartą w niniejszym dokumencie.

Inwestor powinien zakładać, że pracownicy BDM lub pełnomocnicy oraz akcjonariusze, mogą posiadać długie lub krótkie pozycje w akcjach emitenta lub innych instrumentach finansowych powiązanych z akcjami emitenta, w szczególności dotyczy to sytuacji posiadania nie więcej niż 5% kapitału, i mogą dokonywać nimi transakcji również jako pełnomocnik. Każda z wyżej wymienionych osób mogła dokonać transakcji dotyczącej przedmiotowych instrumentów finansowych przed wydaniem niniejszej publikacji. Jednocześnie jednak przedmiotowe instrumenty z chwilą rozpoczęcia prac nad raportem są wpisywane na listę restrykcyjną dla pracowników Wydziału Analiz.

W opinii BDM niniejsze opracowanie zostało sporządzone z wykluczeniem jakiegokolwiek konfliktu interesów, który mógłby wpłynąć na jego treść. BDM posiada regulacje wewnętrzne, które mają na celu zapobieganie konfliktom interesów w przypadku rekomendacji lub innych opracowań Wydziału Analiz. Odbiorca raportu może zapoznać się z zasadami obowiązującymi w BDM poprzez stronę internetową BDM, w szczególności odnoszącymi się do:

- zarządzania konfliktami interesów, przyjmowania i przekazywania zachęt- informacje znajdują się pod adresem: <https://www.bdm.pl/o-nas/o-domu-maklerskim-bdm/zasady-mifid-fatca-skargi-sprawozdania-i-dokumenty-archiwalne>
- powiązań BDM z emitentami notowanymi na GPW, NewConnect, Catalyst z tytułu wykonywania na ich rzecz przez BDM funkcji animatora w celu wspomagania płynności obrotu instrumentami finansowymi- informacje znajdują się pod adresami:
<https://www.gpw.pl/animatorzy-emitenta>
<https://www.gpw.pl/animatorzy-rynku>
<https://newconnect.pl/czlonkowie-animatorzy-rynku>
<https://gpcwocatalyst.pl/uczestnicy-catalyst-lista-animatorow>

Nadzór nad BDM sprawuje Komisja Nadzoru Finansowego.