

Redaktorzy wydania: Krzysztof Kocoz / Anna Tobiasz

## KOMENTARZ PORANNY

### Niedźwiedzie ponownie mają przewagę

Poniedziałek na GPW przyniósł niedźwiedzie nastroje. WIG20, przy obrotach przewyższających 1 mld PLN, stracił -1,8%. Najsłabszym ogniwem indeksu były akcje PZU (-7,4% po odcięciu dywidendy), co spowodowane było obawami co do skali wypłaty odszkodowań dla poszkodowanych w wyniku powodzi. Z drugiej strony dobrze radziły sobie Kęty (+2,7%), Budimex (+2,4%), czy PGE (+2,1%). Indeksy małych i średnich spółek również odnotowały straty, odpowiednio o -0,25% i -0,1%. Sektorowo najlepiej radziły sobie leki (+2,0%) po piątkowej publikacji nowej listy leków refundowanych, która znacznie obowiązywać od października'24. Znalazły się na niej 52 nowe terapie, w tym leki Celon Pharmacy i Biontonu. Z drugiej strony ulokowały się motoryzacja (-1,5%) i banki (-1,5%). Na rynkach zagranicznych widać mieszane nastroje. DAX stracił -0,4%, CAC -0,2%, natomiast brytyjski FTSE100 zyskał +0,1%. Za oceanem obserwujemy wycofywanie się inwestorów ze spółek technologicznych. Nasdaq stracił wczoraj -0,5%, z kolei S&P i DJI zyskały odpowiednio +0,1% i +0,6%. Rynki oczekują teraz jutrzejszej decyzji FOMC, natomiast dzisiaj z danych makro poznamy wyniki sprzedaży detalicznej oraz produkcji przemysłowej z USA. Z krajowego podwórka ukazał się wczoraj odczyt inflacji bazowej, który okazał się niższy od założeń analityków (3,7% r/r vs 3,8% ocz.). O poranku Nikkei zniżkuje po długim weekendzie -1,6%. Tamtejsi inwestorzy czekają na decyzję Fed oraz piątkowy ruch Banku Japonii. Konsensus zakłada, że japońscy decydenci, po dwóch podwyżkach stóp procentowych, jakie miały miejsce w tym roku, pozostawiają aktualny poziom bez zmian. Rynek w Chinach jeszcze dzisiaj pozostaje zamknięty ze względu na Święto Połowy Jesieni. Kontrakty terminowe przed rozpoczęciem sesji wskazują na mieszane nastroje.

Anna Tobiasz

### SKRÓT INFORMACJI ZE SPÓŁEK

- BoomBit:** Spółka opublikowała szacunkowe wyniki za 2Q'24, skoryg. EBITDA zbliżona do naszych szacunków [komentarz BDM]
- 11 bit studios:** Pozostały 4 dni do debiutu „Frostpunka 2”, dzisiaj premiera dla wersji Deluxe Edition
- Archicom:** Wyniki 2Q'24 [tabela BDM]
- Mercator Medical:** Mercator Medical szacuje stratę netto w 2Q'24 na 1,9 mln PLN
- Cloud Technologies:** Cloud Technologies miało 3,7 mln PLN zysku netto, 6,9 mln PLN skoryg. zysku EBITDA w 2Q'24
- PZU:** PZU ma 3000 zgłoszeń od poszkodowanych w powodzi, wypłacił pierwsze zaliczki w niedzielę
- KGHM:** Infrastruktura KGHM jest zabezpieczona, zakłady pracują bez zakłóceń
- Celon Pharma, Bionton:** Na nowej liście leków refundowanych produkty m.in. Celon Pharmacy i Biontonu
- Pure Biologics:** Pure Biologics ma term sheet na sprzedaż dwóch projektów za 8-9 mln USD
- Polenergia:** Equinor i Polenergia mają umowę na przewidywane farm wiatrowych Bałtyk 2 i Bałtyk 3
- PGE:** PGE i Ørsted mają umowę dzierżawy przestrzeni w Gdańsku na potrzeby Baltica 2
- PKP Cargo:** UTK nie zgodził się na rozwiązanie umowy między PKP PLK a PKP Cargo
- ZPC Otmuchów:** Żaden z zakładów produkcyjnych ZPC Otmuchów nie uległ zalaniu, wysokie ryzyko zalania zakładów w Nysie i Otmuchowie
- Miraculum:** Miraculum ma umowę z dystrybutorem z Kazachstanu na dystrybucję produktów w tym kraju
- CCC:** Dariusz Milek przeszedł Modivo, RN odwołała z zarządu Marcina Czyczerskiego
- Atende:** Atende zmieniło harmonogram wdrożenia pilotażowego systemu billingowego oraz CRM dla PGE

### WYKRES DNIA

W związku ze stratami, jakie wystąpiły w czasie powodzi, akcje PZU straciły wczoraj -16%, jednak po uwzględnieniu odciętej dywidendy spadek ten wyniósł -7,4%. Spółka poinformowała, że otrzymała ponad 3 tys. zgłoszeń od poszkodowanych, a pierwsze zaliczki zostały wypłacone już w niedzielę.

#### PZU – daily



PZU PIV Equity (Powszechny Zakład Ubezpieczeń SA) PZU Daily 29DEC2023-17SEP2024

Źródło: Bloomberg

#### Notowania: poniedziałek, 16 września 2024

	Wartość	Zmiana	
		1D	YTD
WIG20	2 294,8	-1,8%	-2,1%
WIG30	2 894,7	-1,6%	-0,4%
mWIG40	6 134,0	-0,1%	6,0%
sWIG80	23 772,9	-0,3%	3,8%
WIG	81 710,8	-0,7%	4,1%
NC Index	255,6	0,1%	-14,7%
WIG Banki	12 572,3	-1,5%	13,7%
WIG Bud	7 794,9	1,4%	2,2%
WIG Chemia	8 750,5	-0,1%	-16,1%
WIG Dew	4 037,0	0,3%	13,9%
WIG Energia	2 537,7	1,1%	-9,6%
WIG Games	18 365,0	1,1%	17,2%
WIG IT	5 391,4	-0,2%	16,8%
WIG Media	7 228,6	0,0%	-13,2%
WIG Paliwa	6 223,8	-0,1%	-7,1%
WIG Spoż	2 360,6	-0,5%	7,2%
WIG Surowce	4 556,1	0,4%	5,6%
WIG Odzież	9 882,3	0,0%	10,3%
DAX	18 633,1	-0,4%	11,2%
FTSE100	8 278,4	0,1%	7,1%
CAC40	7 449,4	-0,2%	-1,2%
BUX	72 750,5	-0,3%	20,0%
S&P500	5 633,1	0,1%	18,1%
DJIA	41 622,1	0,6%	10,4%
Nasdaq Comp	17 592,1	-0,5%	17,2%
Bovespa	135 118,2	0,2%	0,7%
Nikkei225	36 581,8	-0,7%	9,3%
Shanghai Comp.	2 717,1	-0,2%	-8,7%
S&P/ASX 200	8 121,6	0,3%	7,0%
EUR/PLN	4,28	-0,1%	-1,6%
USD/PLN	3,84	-0,6%	-2,4%
CHF/PLN	4,55	-0,2%	-2,8%
EUR/USD	1,11	0,5%	0,9%
USD/JPY	140,62	-0,2%	-0,3%

#### FW20

	Wartość		Zmiana
Kurs otwarcia	2 305	30	1,32%
Kurs zamknięcia	2 290	-25	-1,08%
Kurs min.	2 271	6	0,26%
Kurs max.	2 312	-3	-0,13%
Wolumen obrotu	88 879	63 700	252,99%
Otwarte pozycje	80 190	17 772	28,47%

#### Indeksy GPW

Indeks	Open	Low	High	Close	1D	Obrót
WIG20	2 320,2	2 285,8	2 320,2	2 294,8	-1,8%	1 053
WIG30	2 918,3	2 882,3	2 922,3	2 894,7	-1,6%	1 118
MWIG40	6 133,1	23 772,9	23 947,8	6 134,0	-0,1%	89
SWIG80	23 830,6	6 090,6	6 151,4	23 772,9	-0,3%	17
WIG-PL	85 738,0	85 399,2	85 738,0	85 399,2	-0,7%	1 160
WIG	82 252,1	81 388,5	82 390,0	81 710,8	-0,7%	1 169

#### WIG20

	Close	MC	1D	YTD
Alior	92,9	12 134	-1,7%	21,7%
Allegro	37,8	39 951	0,7%	13,4%
Budimex	595,5	15 203	2,4%	-4,9%
CD Projekt	172,9	17 275	1,7%	50,3%
Cyfrowy P.	13,8	8 810	0,1%	11,7%
Dino	303,3	29 736	-1,8%	-34,2%
JSW	22,7	2 670	0,4%	-45,9%
Kęty	804,0	7 826	2,7%	7,9%
KGHM	138,6	27 720	0,4%	13,0%
Kruk	424,2	8 195	-0,4%	-11,1%
LPP	14 540,0	32 074	0,4%	-10,2%
mBank	634,4	26 960	-0,7%	18,6%
Orange	8,9	11 651	-0,1%	9,1%
Pekao	148,9	39 069	-2,0%	-2,1%
Pepco	17,2	9 908	-0,9%	-34,0%
PGE	7,2	16 092	2,1%	-17,4%
PKN Orlen	60,7	70 469	-0,1%	-7,3%
PKO BP	55,8	69 775	-2,4%	10,9%
PZU	39,2	33 807	-16,0%	-17,2%
Santander Polska	463,0	47 314	0,8%	-5,5%

mWIG40					Surowce				
	Close	MC	1D	YTD	Close	MC	1D	YTD	
11 bit st.	635,0	1 535	1,8%	17,4%	Greenex	1,8	526	1,2%	-31,9%
AB	88,0	1 540	0,5%	17,3%	Grenevia	2,1	1 213	0,2%	-37,0%
Amrest	22,9	5 028	4,1%	-13,9%	Handlowy	92,3	12 060	-0,8%	-9,0%
Arctic	20,0	1 383	-1,4%	-10,7%	Huuuge	18,7	1 123	-2,1%	-30,1%
Asbis	20,2	1 121	-2,8%	-29,1%	ING BSK	259,5	33 761	-1,1%	1,4%
Asseco	89,4	7 420	1,1%	22,3%	Inter Cars	501,0	7 098	-1,6%	-17,1%
Auto	22,3	2 906	-2,2%	-14,3%	Millennium	8,9	10 840	-1,3%	6,9%
Azoty	20,2	2 004	1,0%	-18,2%	MoBrok	299,0	1 260	-0,2%	-9,7%
Benefit	2 470,0	7 307	0,6%	26,7%	Neuca	833,0	3 729	0,0%	-9,9%
Bogdanka	21,2	722	-1,8%	-37,6%	Polimex	2,6	641	-0,6%	-36,9%
CCC	150,6	11 373	-0,9%	146,2%	Pracuj	53,9	3 679	1,7%	-13,1%
CI Games	1,5	282	1,0%	-26,4%	Rainbow	97,0	1 412	-3,0%	59,0%
Cognor	6,5	1 107	1,8%	-22,6%	Ryvu	54,1	1 470	-0,2%	-5,9%
Comarch	326,0	3 221	0,2%	56,7%	Selvita	64,2	1 438	0,5%	9,7%
cyber_Folks	125,0	1 773	4,2%	43,0%	Synektik	163,8	1 397	-1,4%	90,5%
Develia	5,5	2 483	0,0%	20,9%	Tauron	3,4	5 932	0,2%	-9,3%
Dom Dev.	171,8	4 432	2,9%	15,0%	TEN	95,6	619	-0,3%	-0,9%
Enea	10,8	5 721	0,9%	17,8%	Text	73,1	1 882	-1,7%	-36,9%
Eurocash	9,7	1 353	-0,1%	-41,6%	WP.PL	95,6	2 801	-0,7%	-21,4%
GPW	44,1	1 849	0,1%	3,6%	XTB	62,4	7 341	0,7%	65,1%

	Cena	1D	1W	MTD	YTD	1R
Ropa Brent [USD/bbl]	73,0	2,0%	1,7%	-7,3%	-5,2%	-22,2%
Gaz USA HH [USD/MMBTu]	2,4	3,8%	10,2%	12,5%	-4,9%	-9,5%
Gaz EU TTF 1M [EUR/MWh]	34,1	-4,4%	-8,7%	-14,4%	5,4%	-6,6%
CO2 [EUR/t]	62,7	-2,7%	-5,0%	-10,1%	-19,7%	-23,0%
Węgiel ARA [USD/t]	112,7	-1,3%	-1,8%	-7,4%	-4,2%	-7,9%
Miedź LME [USD/t]	9 264,8	0,8%	3,3%	1,6%	9,5%	11,0%
Aluminium LME [USD/t]	2 517,9	2,6%	8,2%	3,9%	7,3%	17,2%
Cynk LME [USD/t]	2 910,3	1,5%	8,6%	2,2%	10,2%	16,9%
Ołów LME [USD/t]	2 004,4	-0,3%	4,8%	-0,8%	-1,5%	-12,8%
Stal HRC [USD/t]	698,0	0,0%	-0,3%	-2,2%	-38,5%	-0,9%
Stal żelaza [USD/t]	92,4	-0,2%	0,6%	-6,4%	-32,3%	-25,1%
Węgiel koksujący [USD/t]	189,0	1,1%	4,4%	-6,0%	-41,5%	-40,4%
Złoto [USD/oz]	2 576,9	0,0%	2,8%	2,9%	24,9%	33,3%
Srebro [USD/oz]	30,7	0,1%	8,5%	6,5%	29,2%	32,3%
Platyna [USD/oz]	988,8	-1,0%	4,8%	6,3%	-0,3%	5,5%
Pallad [USD/oz]	1 084,4	0,8%	15,8%	12,8%	-2,2%	-12,8%
Bitcoin USD	58 268,2	-2,7%	2,2%	-1,2%	37,1%	120,3%
Pszonica [USD/bu]	582,0	1,9%	4,8%	9,2%	-7,3%	-3,7%
Kukurydza [USD/bu]	411,3	5,2%	7,0%	8,8%	-12,7%	-13,6%
Cukier ICE [USD/lb]	19,6	0,9%	2,5%	-0,4%	-5,4%	-18,4%

## WIG20



WIG20 Index (WIG20) graph 1550 Daily 17MAR2024-17SEP2024  
 Źródło: Bloomberg, Dom Maklerski BDM S.A.

Copyright © 2024 Bloomberg Finance L.P.

17-Sep-2024 07:03:59

## S&P500



SPX Index (S&P 500 INDEX) G1598 Daily 17MAR2024-17SEP2024  
 Źródło: Bloomberg, Dom Maklerski BDM S.A.

Copyright © 2024 Bloomberg Finance L.P.

17-Sep-2024 07:04:20

**INFORMACJE ZE SPÓLEK**
**BoomBit**

Spółka opublikowała szacunkowe wyniki za 2Q'24:

**Szacunkowe wyniki za 2Q'24 [mln PLN]**

	2Q'23	2Q'24	zmiana r/r	2Q'24P BDM	odchyl.	1H'23	1H'24	zmiana r/r
Przychody	62,8	51,7	-17,6%	51,7	0,0%	128,2	112,3	-12,4%
Zysk (strata) brutto ze sprzedaży	5,9	6,3	6,2%	5,6	12,6%	11,9	12,8	7,8%
EBITDA	2,1	12,1	468,6%	6,3	91,5%	5,6	18,6	230,2%
EBITDA skoryg.*	2,2	5,8	167,8%	6,3	-7,9%	5,8	12,6	116,3%
Zysk netto	6,7	6,3	-6,2%	2,1	195,9%	7,1	8,3	17,8%
Marża brutto na sprzedaży	9,4%	12,2%		10,8%		9,3%	11,4%	
Marża EBITDA	3,4%	23,3%		12,2%		4,4%	16,6%	
Marża EBITDA skoryg.*	3,5%	11,2%		12,2%		4,5%	11,2%	
Marża zysku netto	10,7%	12,2%		4,1%		5,5%	7,4%	

Źródło: Dom Maklerski BDM S.A., spółka, \*- skoryg. o odpisy i zysk z tytułu utraty kontroli

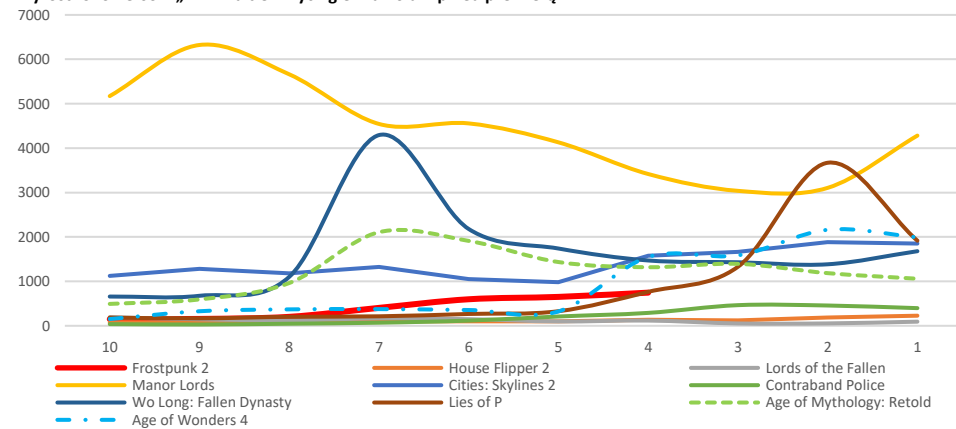
**BDM:**

- BoomBit w wynikach 2Q'24 dokonał odpisów aktualizujących nakłady na prace rozwojowe w łącznej wysokości 4,2 mln PLN.
- Spółka sprzedała 17 udziałów ADC za łączną cenę 700 tys. USD. Po zawarciu umowy przyrzeczonej, BBT będzie posiadał 34 udziały ADC, co będzie stanowiło 1/3 w kapitale zakładowym tej spółki. Termin zawarcia umowy przyrzeczonej został określony do 31.12.2024 r. Na podstawie powyższej wyceny, wartość godziwa posiadanych przez BoomBit udziałów w ADC wyniosła 2,1 mln USD, zaś zysk z tytułu utraty kontroli, rozpoznany w skonsolidowanym rachunku zysków i strat w 1H'24, wyniósł 10,5 mln PLN.
- Finalne dane za 1H'24 zostaną zaprezentowane przez BBT w dniu 23.09.2024 r.

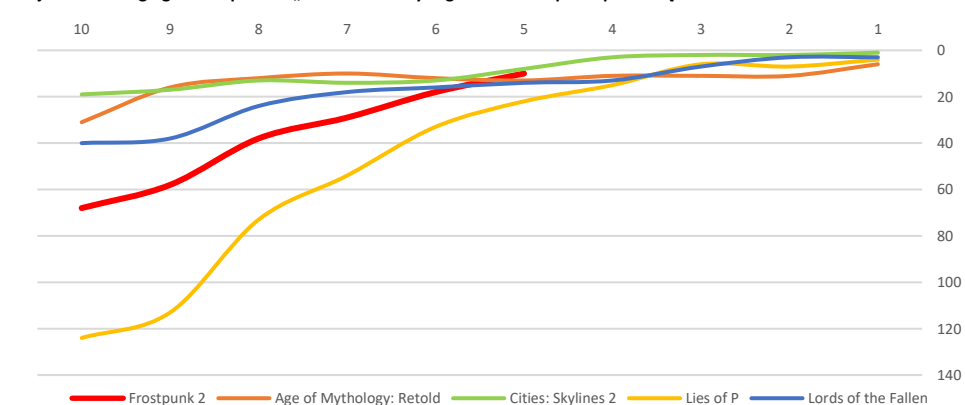
(Krzysztof Tkocz)

**11 bit studios**
**Pozostały 4 dni do debiutu „Frostpunk 2”:**

- Aktualnie gra (preorder) znajduje się na 10 miejscu najlepiej sprzedających się gier na Steam, wyłączając gry F2P na 7.
- Według portalu Gamalytic aktualna sprzedaż „FP2” to ok. 145 tys. kopii.

**Przyrost followersów „FP2” na tle innych gier na 10 dni przed premierą**


Źródło: Dom Maklerski BDM S.A., steamdb.info

**Miejsca w rankingu global top sellers „FP2” na tle innych gier na 10 dni przed premierą**


Źródło: Dom Maklerski BDM S.A., steamdb.info

**Archicom**

Spółka opublikowała wyniki 2Q'24:

**Wyniki za 2Q'24 [mln PLN]**

	wyniki	kons.	różnica	r/r	q/q	YTD 2024	r/r
Przychody	51,7	41,5	24,7%	-62%	-81%	325,3	48,3%
EBIT	-14,3	-22,8	-37%	-	-	60,3	-4,5%
zysk netto j.d.	-20,2	-25,4	-20%	-153%	-	40,6	-26,9%
marża EBIT	-27,7%	-55,4%	27,7	-60,0	-54,9	18,5%	-10,2
marża netto	-39,1%	-61,9%	22,8	-67,2	-61,3	12,5%	-12,9

Źródło: Dom Maklerski BDM S.A., spółka

**Mercator Medical**

Spółka w 2Q'24 miała 122,9 mln PLN przychodów, 0,7 mln PLN EBITDA oraz 1,9 mln PLN straty netto – szacunki.

**Cloud Technologies**

Spółka w 2Q'24 miała 12,0 mln PLN przychodów, 6,9 mln PLN skoryg. EBITDA oraz 3,7 mln PLN zysku netto n.j.d.

**KGHM**

- Infrastruktura KGHM jest zabezpieczona w związku z sytuacją powodziową, zakłady pracują bez zakłóceń. Obecnie nie ma zagrożenia dla ciągu produkcyjnego w żadnym z oddziałów KGHM.

- Obligacje serii C o wartości 1 mld PLN wyemitowane przez KGHM Polska Miedź zadebiutowały w poniedziałek na rynku Catalist. KGHM planuje w ciągu najbliższych kilku tygodni opublikować strategię.

**PZU**

- PZU zanotował ponad 3000 zgłoszeń od poszkodowanych w powodzi. Ubezpieczyciel uruchomił mobilne biura obsługi, wprowadził uproszczony tryb obsługi szkód i w niedzielę wypłacił pierwsze zaliczki.

- Powódź będzie mieć finansowe skutki dla PZU, ale analitycy przypominają, że część ryzyka powinna zostać przeniesiona na reasekuratorów. – Puls Biznesu

**Asbis**

Breezy - spółka zależna Asbis oferująca usługi Trade-In - podpisała umowę o współpracy z siecią RTV Euro AGD. Program Trade-In umożliwi kupującym wymianę urządzeń i wykorzystanie ich wartości do zakupu dowolnego urządzenia z oferty sklepu RTV Euro AGD.

**Miraculum**

Miraculum podpisało z jednym z liderów dystrybuujących produkty kosmetyczne i chemiczne w Kazachstanie umowę dystrybucyjną na podstawie, której dystrybutor będzie prowadził sprzedaż produktów spółki w tym kraju do 31 grudnia 2025 r. (z możliwością przedłużenia umowy na kolejne lata). Strony szacują wartość umowy do 31 grudnia 2025 r. na 5 mln EUR, a pierwsze zamówienie od dystrybutora planowane jest w najbliższych dwóch tygodniach.

**PHN, PKO BP**

PHN i PKO Bank Polski podpisały porozumienie dotyczące umowy najmu kompleksu biurowego Skysawa PKO BP, na mocy którego PHN i PKO BP zakończyły negocjacje w sprawie wzajemnych rozliczeń prac wykończeniowych w ramach inwestycji Skysawa. Wypracowanie optymalnego rozwiązania umożliwi korzystanie z powierzchni całego kompleksu.

**Polenergia**

Equinor i Polenergia podpisały kontrakt dla projektów morskich farm wiatrowych Bałtyk 2 i Bałtyk 3 na wykonanie przewiertów poziomych w rejonie wyjścia na ląd, z holenderską firmą Visser & Smit Hanab.

**ZPC Otmuchów**

Żaden z zakładów produkcyjnych ZPC Otmuchów, w tym największy położony w Nysie, nie uległ zalaniu. Dotychczas nie odnotowano innych istotnych strat majątkowych, chociaż ryzyko zalania zakładów w Nysie oraz w Otmuchowie jest oceniane jako wysokie.

**Atende, PGE**

Atende zmieniło harmonogram realizacji etapu wdrożenia pilotażowego w projekcie systemu billingowego oraz CRM dla PGE Obrót i PGE Dystrybucja, realizowanego przez konsorcjum zależnej od Atende spółki A2 Customer Care (lider konsorcjum) i Atende (członek konsorcjum), zamawiającym jest PGE Systemy.

**Celon Pharma, Bioton**

Na nowej liście leków refundowanych, obowiązującej od 1 lipca, znalazły się produkty m.in. Celon Pharmacy, Biotonu i Polpharmy.

**PKP Cargo**

Prezes Urzędu Transportu Kolejowego (UTK) odmówił zgody na rozwiązanie umowy pomiędzy PKP PLK a PKP Cargo w restrukturyzacji o wykorzystanie zdolności przepustowej w rozkładzie jazdy pociągów 2023/2024. Pociągi PKP Cargo mogą nadal korzystać z sieci PKP PLK.

**PGE**

PGE i Ørsted oraz Istrana podpisały umowę dzierżawy przyszłego terminalu T5 w Porcie Gdańsk. Posłużą on do magazynowania, wstępnego montażu oraz instalowania na morzu elementów turbin dla projektu Baltica 2.

**Artifex Mundi**

Na przestrzeni 9.09.2024-13.09.2024 spółka skupiła 4,9 tys. akcji za 112,7 tys. PLN.

<b>CCC</b>	Rada nadzorcza Modivo powołała Dariusza Miłka w skład zarządu na funkcję prezesa, a odwołała z tej funkcji oraz z zarządu Marcina Czyczerskiego.
<b>Pure Biologics</b>	Pure Biologics podpisał dokument term sheet dotyczący transakcji sprzedaży dwóch projektów PBA-0405 i PBA-0111 za łączną kwotę 8-9 mln USD na rzecz spółki prawa amerykańskiego, która zamierza kontynuować prace nad ich rozwojem.
<b>Creotech</b>	Projekt Creotechu to sukces czy porażka? Notowania spółki są niższe niż przed wyniesieniem w kosmos satelity EagleEye. - Parkiet
<b>Frozen Way (NC)</b>	Frozen Way zawarł z Frozen District oraz GameFormatic aneks do trójstronnej umowy wydawniczej z 8 grudnia 2023 r., na mocy którego przesunięto termin wykonania gry "House Flipper - Dine Out DLC" na 26 listopada 2024 r. (data premiery) z 31 sierpnia 2024 r. oraz zwiększono pokrywany w całości przez Frozen Way budżet produkcji i marketingu gry na 1,5 mln PLN z 1,05 mln PLN.

Źródło: Dom Maklerski BDM S.A., spółki, PAP

**WYDZIAŁ ANALIZ I INFORMACJI:****Maciej Bobrowski**

Dyrektor Wydziału

tel. (032) 208 14 12

e-mail: [maciej.bobrowski@bdm.pl](mailto:maciej.bobrowski@bdm.pl)[strategia, przemysł, media/rozrywka, TMT](#)**Krzysztof Pado**

Zastępca Dyrektora

Doradca Inwestycyjny

tel. (032) 208 14 32

e-mail: [krzysztof.pado@bdm.pl](mailto:krzysztof.pado@bdm.pl)[oil&gas, budownictwo, materiały budowlane, deweloperzy](#)**Krzysztof Tkocz**

Analityk rynku akcji

tel. (032) 208 14 38

e-mail: [krzysztof.tkocz@bdm.pl](mailto:krzysztof.tkocz@bdm.pl)[gry komputerowe](#)**Anna Tobiasz**

Młodszy analityk rynku akcji

Doradca Inwestycyjny

tel. (032) 208 14 35

e-mail: [anna.tobiasz@bdm.pl](mailto:anna.tobiasz@bdm.pl)**Andrzej Wodecki**

Młodszy analityk rynku akcji

Doradca Inwestycyjny

tel. (032) 208 14 39

e-mail: [andrzej.wodecki@bdm.pl](mailto:andrzej.wodecki@bdm.pl)**WYDZIAŁ OBSŁUGI KLIENTÓW INSTYTUCJONALNYCH:****Leszek Mackiewicz**

Dyrektor Wydziału

tel. (022) 62-20-848

e-mail: [leszek.mackiewicz@bdm.pl](mailto:leszek.mackiewicz@bdm.pl)**Piotr Dededjus**

tel. (022) 62-20-100

e-mail: [piotr.dededjus@bdm.pl](mailto:piotr.dededjus@bdm.pl)**Maciej Fink-Finowicki**

tel. (022) 62-20-855

e-mail: [maciej.fink-finowicki@bdm.pl](mailto:maciej.fink-finowicki@bdm.pl)**Tomasz Grzeszczyk**

tel. (022) 62-20-854

e-mail: [tomasz.grzeszczyk@bdm.pl](mailto:tomasz.grzeszczyk@bdm.pl)**Piotr Komorowski**

tel. (022) 62-20-851

e-mail: [piotr.komorowski@bdm.pl](mailto:piotr.komorowski@bdm.pl)

**Nota prawna:**

Opracowanie nie jest podstawą żadnej rekomendacji kupna bądź sprzedaży w rozumieniu obowiązującego prawa i nie powinien być tak interpretowany. BDM nie ponosi odpowiedzialności za decyzje inwestycyjne podjęte na podstawie niniejszego raportu ani za szkody poniesione w wyniku tych decyzji inwestycyjnych. Materiał ma charakter czysto informacyjny, a podmioty opisujące w opracowaniu są dobrane subiektywnie przez autora.

Niniejszy raport został po raz pierwszy udostępniony klientom BDM 2024-09-17, 07:51 CEST.

Raport skierowany jest do wszystkich klientów, z którymi Dom Maklerski BDM S.A. (dalej: BDM) zawarł Umowę o świadczenie usług maklerskich na podstawie Regulaminu świadczenia usług maklerskich przez Dom Maklerski BDM S.A. lub Umowę o świadczenie usług maklerskich dla klientów, których rachunek papierów wartościowych prowadzony jest przez bank depozytariusz. Niniejszy raport, przy wykorzystaniu medialnych kanałów dystrybucji, może dotrzeć również do innych podmiotów na podstawie decyzji Dyrektora Wydziału Analiz. Nie może być on jednak publikowany bądź powielany bez uprzedniej pisemnej zgody BDM, w szczególności nie może zostać przekazany lub wydany osobom w USA, Australii, Kanadzie, Japonii.

Opracowanie ma charakter informacyjny i nie stanowi reklamy ani nie stanowi oferty lub zaproszenia do subskrypcji lub zakupu instrumentów finansowych.

Inwestor powinien mieć świadomość, że każda decyzja inwestycyjna na rynku kapitałowym jest obciążona szeregiem ryzyk, które mogą finalnie skutkować poniesieniem przez niego straty finansowej. Stopa zwrotu z poszczególnych inwestycji może ulegać wahaniom w zależności od różnych czynników, na które inwestor nie będzie miał wpływu. Dlatego, klient podejmujący pojedynczą decyzję inwestycyjną powinien nie tylko sprawdzić aktualność i poprawność poszczególnych założeń dokonanych przez analityka w raporcie ale i dokonać niezależnej oceny i przeprowadzić własne analizy (bazujące także na innych scenariuszach niż przedstawione przez analityka) uwzględniając poziom akceptowalnego przez siebie ryzyka. Decydując się na aktywność na rynku kapitałowym, inwestor powinien uwzględniać, że struktura portfelową inwestycji (dywersyfikacja inwestycji poprzez posiadanie więcej niż jednego instrumentu finansowego) może redukować ryzyko ekspozycji na poszczególny instrument przynoszący negatywną stopę zwrotu w danym okresie. Jednocześnie jednak, może to prowadzić do ograniczenia dodatknej stopy zwrotu jaką inwestor mógłby osiągnąć na pojedynczym instrumencie finansowym w danym okresie czasowym. Inwestor powinien być świadomy, że struktura portfelową inwestycji i jakakolwiek strategia inwestycyjna dla rynku akcji nie gwarantuje osiągnięcia przez niego dodatknej stopy zwrotu i nie chroni go przed finalnym poniesieniem straty.

W opinii BDM, niniejsze opracowanie zostało sporządzone z zachowaniem zasad metodologicznej poprawności i obiektywizmu na podstawie ogólnodostępnych informacji, które BDM uważa za wiarygodne. Źródła informacji wykorzystane w raporcie to wszelkie dane na temat przedmiotowych instrumentów finansowych dostępne analitykowi, w tym m.in. raporty okresowe i bieżące spółki, raporty okresowe i bieżące podmiotów wykorzystanych do wyceny porównawczej, raporty branżowe, informacje prasowe, inne. BDM nie gwarantuje jednak dokładności ani kompletności opracowania, w szczególności w przypadku gdy informacje, na których oparto rekomendacje okazały się niedokładne, niewyczerpujące lub nie w pełni odzwierciedlały stan faktyczny. Przedstawione prognozy są oparte wyłącznie o analizę przeprowadzoną przez BDM bez uzgodnień ze spółkami ani z innymi podmiotami i opierają się na szeregu założeń, które w przyszłości mogą okazać się nietrafne. BDM nie udziela żadnego zapewnienia, że podane prognozy się sprawdzą.

W opinii BDM niniejszy dokument został sporządzony z zachowaniem należytej staranności i rzetelności.

Analityk (analitycy) sporządzający niniejszy dokument otrzymuje wynagrodzenie stałe a Zarząd BDM ma prawo przyznać mu wynagrodzenie dodatkowe. Dodatkowe wynagrodzenie może być pośrednio uzależnione od wyników pozostałych usług oferowanych przez BDM, w tym usługi bankowości inwestycyjnej, jednak nie jest ono bezpośrednio uzależnione od wyników finansowych pochodzących ze świadczenia innych usług, w tym bankowości inwestycyjnej, które były lub mogły być uzyskiwane przez BDM.

Inwestor powinien zakładać, że BDM świadczył, świadczy lub może złożyć ofertę świadczenia usług spółce lub innym spółkom wymienionym w niniejszym raporcie.

BDM nie ma obowiązku podejmowania jakichkolwiek działań, które miałyby spowodować, że instrumenty finansowe, będące przedmiotem wyceny zawartej w niniejszym dokumencie będą wycenione przez rynek zgodnie z ewentualną wyceną zawartą w niniejszym dokumencie.

Inwestor powinien zakładać, że pracownicy BDM lub pełnomocnicy oraz akcjonariusze, mogą posiadać długie lub krótkie pozycje w akcjach emitenta lub innych instrumentach finansowych powiązanych z akcjami emitenta, w szczególności dotyczy to sytuacji posiadania nie więcej niż 5% kapitału, i mogą dokonywać nimi transakcji również jako pełnomocnik. Każda z wyżej wymienionych osób mogła dokonać transakcji dotyczącej przedmiotowych instrumentów finansowych przed wydaniem niniejszej publikacji. Jednocześnie jednak przedmiotowe instrumenty z chwilą rozpoczęcia prac nad raportem są wpisywane na listę restrykcyjną dla pracowników Wydziału Analiz.

W opinii BDM niniejsze opracowanie zostało sporządzone z wykluczeniem jakiegokolwiek konfliktu interesów, który mógłby wpłynąć na jego treść. BDM posiada regulacje wewnętrzne, które mają na celu zapobieganie konfliktom interesów w przypadku rekomendacji lub innych opracowań Wydziału Analiz. Odbiorca raportu może zapoznać się z zasadami obowiązującymi w BDM poprzez stronę internetową BDM, w szczególności odnoszącymi się do:

- zarządzania konfliktami interesów, przyjmowania i przekazywania zachęt- informacje znajdują się pod adresem: <https://www.bdm.pl/o-nas/o-domu-maklerskim-bdm/zasady-mifid-fatca-skargi-sprawozdania-i-dokumenty-archiwalne>
- powiązań BDM z emitentami notowanymi na GPW, NewConnect, Catalyst z tytułu wykonywania na ich rzecz przez BDM funkcji animatora w celu wspomagania płynności obrotu instrumentami finansowymi- informacje znajdują się pod adresami:  
<https://www.gpw.pl/animatorzy-emitenta>  
<https://www.gpw.pl/animatorzy-rynku>  
<https://newconnect.pl/czlonkowie-animatorzy-rynku>  
<https://gpcwocatalyst.pl/uczestnicy-catalyst-lista-animatorow>

Nadzór nad BDM sprawuje Komisja Nadzoru Finansowego.