

Redaktorzy wydania: Andrzej Wodecki / Anna Tobiasz

KOMENTARZ PORANNY

Wszystkie oczy zwrócone na Fed

Wtorek przyniósł na GPW lekkie odbicie głównych indeksów. Obroty na WIG20 przewyższyły 1,2 mld PLN, a indeks zyskał +1,7%. Liderem wzrostów było PZU (+5,8%), które odrabiało poniedziałkowe straty wywołane obawami o wysokość odszkodowań, jakie zapłaci ubezpieczyciel ofiarom powodzi. Poniżej punktu odniesienia sesję zakończyła tylko Grupa Kęty (-1,1%). W gronie mniejszych spółek odbicie było nieco spokojniejsze – mWIG40 zyskał +0,8%, a sWIG80 +0,7%. Sektorowo najmocniejsza była wczoraj motoryzacja (+2,45%), czego zasługą były głównie lepsze od oczekiwań wyniki Auto Partnera. Po ich publikacji akcje spółki wzrosły +5,2%. Po drugiej stronie zestawienia ułożył się WIG-Leki (-4,45%), który był najmocniejszym indeksem sektorowym w poniedziałek. Na pozostałych rynkach europejskich obserwowaliśmy delikatne wzrosty, natomiast za oceanem główne indeksy zakończyły sesję blisko punktów odniesienia. Rynek w napięciu czeka na dzisiejszą decyzję FOMC w sprawie stóp procentowych. Aktualnie już powyżej 50% wyceniana jest obniżka o 50 pb. Konsensus wskazuje jednak na ruch o 25 pb. Decyzja zostanie opublikowana dzisiaj o 20:00 czasu polskiego, razem z projekcją makroekonomiczną FOMC. O 20:30 odbędzie się konferencja prasowa Jerome Powella. Wcześniej, bo już o 13:00, poznamy decyzje odnośnie stóp procentowych w Wielkiej Brytanii i Turcji. Konsensus rynkowy zakłada utrzymanie aktualnych poziomów w obu krajach. Wczoraj ropa naftowa rosła po wybuchach urzędów komunikacyjnych członków Hezbollahu w Libanie. O atak oskarżony jest Izrael. W wyniku wybuchów zginęło co najmniej 8 osób, a ponad 2800 zostało rannych. O poranku notowania ropy spadają. Nikkei oscyluje delikatnie poniżej punktu odniesienia, Shanghai Composite po długim weekendzie traci -0,5%, natomiast Hang Seng rośnie +1,4%. Kontrakty terminowe na europejskie indeksy świecą na czerwono, natomiast na amerykańskich panuje zieleń.

Anna Tobiasz

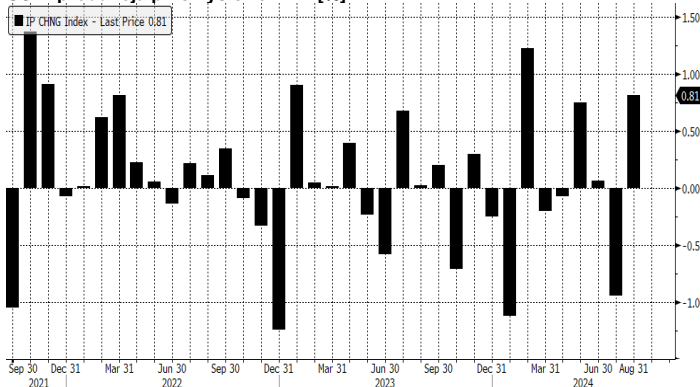
SKRÓT INFORMACJI ZE SPÓŁEK

- 11 bit studios:** Podsumowanie recenzji z gry „Frostpunk 2” - pozytywne [komentarz BDM]
- OT Logistics:** Spółka w 2Q'24 wypracowała 7,4 mln PLN EBITDA (-86% r/r) [tabela BDM]
- Lokum Deweloper:** Zysk netto na j.d. w 2Q'24 wyniósł 8,1 mln PLN wobec 4,2 ocz. [tabela BDM]
- Bogdanka:** W 1H'24 spółka miała -908,5 mln PLN straty netto na j.d.
- PKO BP:** Bank oferuje zawieszenie spłat rat kredytów klientom z terenów objętych stanem klęski
- KGHM:** Spółka zawarła z konsorcjum banków umowę kredytową dot. finansowania Sierra Gorda w wys. 500 mln USD
- Develia:** Spółka kupiła we Wrocławiu działkę za ok. 19,5 mln PLN netto
- Unimot:** Spółka opublikowała wyniki za 1H'24. Spodziewa się 15 mln PLN oszczędności rocznie od 2H'24
- Tauron:** Premier zapowiada działania w sprawie spustu wody ze zbiornika Tauronu
- Tauron:** Spółka działa zgodnie z wytycznymi sztabu, doszło do przelania zapory w Lubachowie
- Elektrotim:** Emitent opublikował wyniki za 1H'24. Portfel zamówień na koniec czerwca '24 wynosił ok. 644 mln PLN
- Ferro:** Zysk netto j.d. w 2Q'24 wyniósł 16,6 mln PLN powyżej oczekiwań
- Auto Partner:** Spółka miała w 2Q'24 56,9 mln PLN zysku netto, o 2,3% powyżej oczekiwań – dane opublikowane we wtorek przed sesją [tabela BDM]
- Murapol:** Deweloper wprowadza do oferty 786 mieszkań, apartamentów inwestycyjnych oraz lokali usługowych
- Fasing:** Podmiot opublikował wyniki za 1H'24
- MÓJ:** Emitent opublikował wyniki za 1H'24
- XPlus:** Spółka opublikowała szacunkowe wyniki za 1H'24
- Eurotel:** Spółka opublikowała wyniki za 1H'24
- Raen:** Emitent miał 1,5 mln PLN przychodów w 1H'24
- Digitree:** Spółka opublikowała wyniki za 1H'24
- Ferrum:** Akcjonariusze ogłosili przymusowy wykup akcji spółki
- Apteki:** W sierpniu'24 wartość sprzedaży w aptekach wyniosła 4,4 mld PLN (+13,5% r/r) [wykresy BDM]

WYKRES DNIA

Przemysł w USA okazał się w sierpniu silniejszy od oczekiwań. Produkcja przemysłowa wzrosła +0,8% m/m vs 0,2% ocz. i -0,9% w lipcu. Wykorzystanie mocy produkcyjnych wyniosło 78% wobec 77,8% ocz.

USA: produkcja przemysłowa m/m [%]



IP CHNG Index (US Industrial Production MOH SA) USA produkcja przemysłowa Daily 01SEP2021-18SEP2024 Copyright 2024 Bloomberg Finance L.P. 18-Sep-2024 07:43:57

Źródło: Bloomberg

Notowania: wtorek, 17 września 2024

	Wartość	Zmiana	
		1D	YTD
WIG20	2 334,9	1,7%	-0,3%
WIG30	2 943,3	1,7%	1,2%
mWIG40	6 186,2	0,8%	6,9%
sWIG80	23 932,2	0,7%	4,5%
WIG	82 923,9	1,5%	5,7%
NC Index	255,3	-0,1%	-14,8%
WIG Banki	12 706,1	1,1%	14,9%
WIG Bud	7 912,1	1,5%	3,7%
WIG Chemia	8 745,3	-0,1%	-16,2%
WIG Dew	4 045,0	0,2%	14,1%
WIG Energia	2 551,3	0,5%	-9,1%
WIG Games	18 515,8	0,8%	18,2%
WIG IT	5 391,1	0,0%	16,8%
WIG Media	7 244,0	0,2%	-13,0%
WIG Paliwa	6 281,7	0,9%	-6,2%
WIG Spoż	2 349,9	-0,5%	6,7%
WIG Surowce	4 634,7	1,7%	7,4%
WIG Odzież	10 070,5	1,9%	12,4%
DAX	18 726,1	0,5%	11,8%
FTSE100	8 309,9	0,4%	7,5%
CAC40	7 487,4	0,5%	-0,7%
BUX	72 685,1	-0,1%	19,9%
S&P500	5 634,6	0,0%	18,1%
DJIA	41 606,2	0,0%	10,4%
Nasdaq Comp	17 628,1	0,2%	17,4%
Bovespa	134 960,2	-0,1%	0,6%
Nikkei225	36 203,2	-1,0%	8,2%
Shanghai Comp.	2 704,1	-0,5%	-9,1%
S&P/ASX 200	8 140,9	0,2%	7,2%
EUR/PLN	4,27	0,0%	-1,6%
USD/PLN	3,85	0,1%	-2,3%
CHF/PLN	4,54	-0,1%	-2,9%
EUR/USD	1,11	-0,2%	0,7%
USD/JPY	142,41	1,3%	1,0%

FW20

	Wartość	Zmiana	
Kurs otwarcia	2 294	-11	-0,48%
Kurs zamknięcia	2 325	35	1,53%
Kurs min.	2 290	19	0,84%
Kurs max.	2 329	17	0,74%
Wolumen obrotu	95 261	6 382	7,18%
Otwarte pozycje	95 293	15 103	18,83%

Indeksy GPW

Indeks	Open	Low	High	Close	1D	Obrót
WIG20	2 308,8	2 305,8	2 341,8	2 334,9	1,8%	1 258
WIG30	2 908,1	2 906,4	2 951,7	2 943,3	1,7%	1 321
MWIG40	6 131,6	23 781,2	23 988,8	6 186,2	0,9%	99
SWIG80	23 829,2	6 119,7	6 196,6	23 932,2	0,7%	37
WIG-PL	86 326,3	86 285,8	86 669,4	86 669,4	1,5%	1 414
WIG	82 056,1	82 014,8	83 111,4	82 923,9	1,5%	1 431

WIG20

	Close	MC	1D	YTD
Alior	94,0	12 272	1,1%	23,1%
Allegro	38,7	40 865	2,3%	16,0%
Budimex	601,5	15 356	1,0%	-3,9%
CD Projekt	176,4	17 624	2,0%	53,4%
Cyfrowy P.	14,0	8 934	1,4%	13,3%
Dino	315,0	30 883	3,9%	-31,6%
JSW	23,4	2 743	2,7%	-44,4%
Kęty	795,0	7 738	-1,1%	6,7%
KGHM	141,0	28 200	1,7%	14,9%
Kruk	429,8	8 303	1,3%	-9,9%
LPP	14 790,0	32 625	1,7%	-8,6%
mBank	656,8	27 912	3,5%	22,8%
Orange	8,9	11 706	0,5%	9,6%
Pekao	149,8	39 305	0,6%	-1,5%
Pepco	17,7	10 222	3,2%	-31,9%
PGE	7,3	16 357	1,6%	-16,0%
PKN Orlen	61,3	71 154	1,0%	-6,4%
PKO BP	56,3	70 425	0,9%	12,0%
PZU	41,4	35 767	5,8%	-12,4%
Santander Polska	466,4	47 661	0,7%	-4,8%

mWIG40					Surowce				
	Close	MC	1D	YTD	Close	MC	1D	YTD	
11 bit st.	628,0	1 518	-1,1%	16,1%	Greenex	1,7	527	-1,8%	-33,1%
AB	90,0	1 575	2,3%	20,0%	Grenevia	2,2	1 236	1,9%	-35,8%
Amrest	22,8	5 006	-0,4%	-14,3%	Handlowy	92,6	12 099	0,3%	-8,7%
Arctic	20,0	1 385	0,2%	-10,6%	Huuuge	18,8	1 128	0,4%	-29,9%
Asbis	20,7	1 147	2,3%	-27,5%	ING BSK	262,0	34 086	1,0%	2,3%
Asseco	88,5	7 341	-1,1%	21,0%	Inter Cars	510,0	7 226	1,8%	-15,6%
Auto	23,4	3 057	5,2%	-9,8%	Millennium	9,0	10 919	0,7%	7,7%
Azoty	20,1	1 994	-0,5%	-18,6%	MoBrok	298,0	1 256	-0,3%	-10,0%
Benefit	2 515,0	7 440	1,8%	29,0%	Neuca	825,0	3 693	-1,0%	-10,8%
Bogdanka	21,2	721	-0,2%	-37,7%	Polimex	2,8	686	7,1%	-32,5%
CCC	155,0	11 705	2,9%	153,4%	Pracuj	54,1	3 693	0,4%	-12,7%
CI Games	1,5	282	-0,1%	-26,5%	Rainbow	100,0	1 455	3,1%	63,9%
Cognor	6,7	1 147	3,6%	-19,8%	Ryvu	55,0	1 494	1,7%	-4,3%
Comarch	325,0	3 212	-0,3%	56,3%	Selvita	64,1	1 436	-0,2%	9,6%
cyber_Folks	120,0	1 702	-4,0%	37,3%	Synektik	177,0	1 510	8,1%	105,8%
Develia	5,5	2 497	0,5%	21,6%	Tauron	3,4	5 911	-0,4%	-9,7%
Dom Dev.	170,0	4 386	-1,0%	13,8%	TEN	97,0	628	1,5%	0,6%
Enea	10,7	5 658	-1,1%	16,5%	TEXT	73,6	1 895	0,7%	-36,4%
Eurocash	9,7	1 350	-0,2%	-41,7%	WP.PL	95,5	2 798	-0,1%	-21,5%
GPW	43,2	1 811	-2,0%	1,5%	XTB	62,6	7 362	0,3%	65,6%

	Cena	1D	1W	MTD	YTD	1R
Ropa Brent [USD/bbl]	73,4	0,8%	6,0%	-6,9%	-4,8%	-22,3%
Gaz USA HH [USD/MMBTu]	2,3	-2,1%	4,0%	9,2%	-7,6%	-14,9%
Gaz EU TTF 1M [EUR/MWh]	35,5	4,3%	0,8%	-10,7%	9,9%	-2,6%
CO2 [EUR/t]	63,8	1,8%	-0,9%	-8,5%	-18,3%	-21,7%
Węgiel ARA [USD/t]	114,7	1,8%	0,9%	-5,8%	-2,5%	-6,2%
Miedź LME [USD/t]	9 237,6	-0,3%	3,8%	1,3%	9,1%	10,6%
Aluminium LME [USD/t]	2 513,0	-0,2%	8,4%	3,7%	7,1%	17,0%
Cynk LME [USD/t]	2 895,5	-0,5%	8,7%	1,7%	9,7%	16,3%
Ołów LME [USD/t]	1 978,5	-1,3%	3,2%	-2,1%	-2,8%	-14,0%
Stal HRC [USD/t]	700,0	0,3%	0,0%	-2,0%	-38,3%	-0,6%
Ruda żelaza [USD/t]	91,5	-0,3%	0,4%	-7,3%	-32,9%	-25,5%
Węgiel koksujący [USD/t]	188,0	-0,5%	3,3%	-6,5%	-41,8%	-40,7%
Złoto [USD/oz]	2 570,9	-0,4%	2,2%	2,7%	24,6%	32,9%
Srebro [USD/oz]	30,4	-0,9%	7,2%	5,5%	27,9%	31,0%
Platyna [USD/oz]	981,5	-0,6%	4,1%	5,6%	-1,0%	4,7%
Pallad [USD/oz]	1 104,7	1,9%	15,1%	14,9%	-0,4%	-11,2%
Bitcoin USD	60 405,7	4,7%	4,9%	2,5%	42,1%	125,6%
Pszonica [USD/bu]	579,5	0,2%	3,7%	8,8%	-7,7%	-2,0%
Kukurydza [USD/bu]	414,3	0,9%	9,2%	9,6%	-12,1%	-12,1%
Cukier ICE [USD/lb]	20,4	4,0%	8,5%	3,6%	-1,6%	-15,1%

WIG20

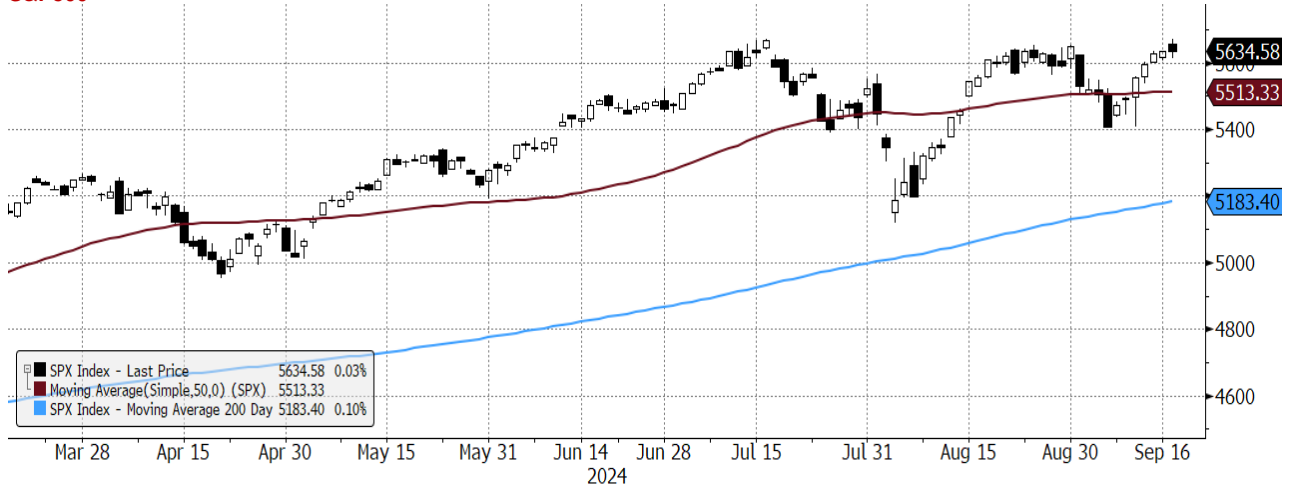


WIG20 Index (WIG20) graph 1550 Daily 18MAR2024-18SEP2024
 Źródło: Bloomberg, Dom Maklerski BDM S.A.

Copyright© 2024 Bloomberg Finance L.P.

18-Sep-2024 06:51:33

S&P500



SPX Index (S&P 500 INDEX) G1598 Daily 18MAR2024-18SEP2024
 Źródło: Bloomberg, Dom Maklerski BDM S.A.

Copyright© 2024 Bloomberg Finance L.P.

18-Sep-2024 06:51:56

INFORMACJE ZE SPÓLEK
11 bit studios

Podsumowanie recenzji z gry „Frostpunk 2”:

- Średnia z 43 ocen na platformie Metacritic = 86/100 (vs 84 pierwsza część).
- Średnia z 37 ocen na platformie OpenCritic = 85/100 (vs 86 pierwsza część – średnia z 103 ocen).
- Na Twitchu w jednym momencie rozgrywkę oglądało 108 tys. osób.

Oceny Metacritic
Frostpunk 2

 PC [View All Platforms](#)

Released On: SEP 20, 2024

METAScore

Generally Favorable

Based on 43 Critic Reviews

86

USER SCORE

User reviews are not available yet



Źródło: metacritic.com

Oceny OpenCritic
Frostpunk 2

 11 bit studios
 Sep 20, 2024 - PC


OpenCritic Rating



Top Critic Average



Critics Recommend

Game Rant	4.5 / 5
PC Gamer	85 / 100
IGN	8 / 10
TheGamer	4.5 / 5
GameSpot	8 / 10
God is a Geek	9 / 10
VideoGamer	8 / 10
Digital Trends	4 / 5

[View All 37 Critic Reviews](#)

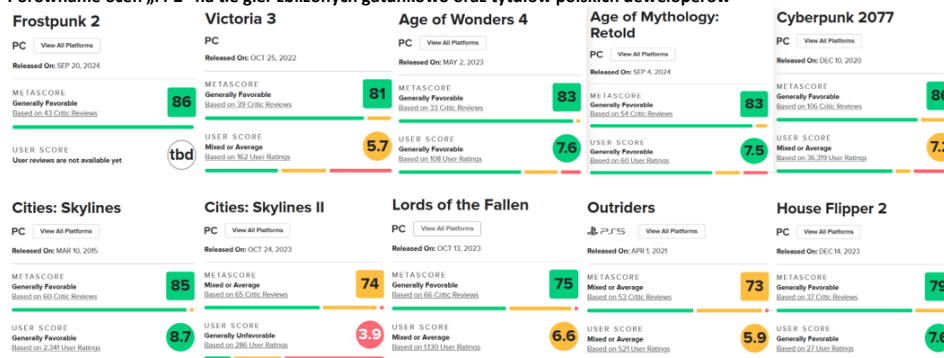
opencritic.com

Pozytywy:

- „Frostpunk 2 robi dokładnie to, co powinien robić sequel. Wyróżnia się pod każdym względem, w jaki radziła sobie oryginalna gra, jednocześnie zwiększając skalę i dodając jeszcze więcej. To doskonałe rozszerzenie wszystkiego, co pokochaliśmy w Frostpunk, oferujące nowe, zupełnie wyjątkowe doświadczenie i historię, które z pewnością pokochają fani oryginału, a także nowicjusze w tej serii.” - [Try Hard Guides](#)
- „Najbardziej imponujące w Frostpunk 2 jest to, jak dobrze łączy emocjonalne narracje z mechaniką rozgrywki. Rzuca graczowi wyzwanie na poziomie emocjonalnym i moralnym, a jednocześnie zmusza go do zmagania się z jedną z najbardziej skomplikowanych i dopracowanych rozgrywek, jakie gatunek strategii widział od lat.” - [But Why Tho?](#)
- Dobry set-up, ciekawy system rozgrywki, wciągająca fabuła, głęboka i satysfakcjonująca - [Gamereactor UK](#)
- „Frostpunk 2 to najbardziej wciągająca gra typu city builder, w jaką grałem od czasu pierwszej części.” - [GamesRadar+](#)
- „Znacząca i przemyślana ewolucja pierwszej gry. Społeczności i frakcje tworzą warstwę ekscytującego napięcia, dzięki czemu gra jest zarówno symulatorem politycznym, jak i grą polegającą na budowaniu miasta w warunkach przetrwania” - [GameSpot](#)

Negatywy:

- Gra potrafi być bardzo skomplikowana.
- Kilka drobnych bugów.
- Nieco powolny interfejs użytkownika.

Porównanie ocen „FP2” na tle gier zbliżonych gatunkowo oraz tytułów polskich deweloperów


Źródło: metacritic.com

Komentarz BDM: Średnia z 43 ocen na platformie Metacritic wynosi 86/100 (vs 84 pierwsza część), natomiast w przypadku OpenCritic = 85/100. Odbieramy wystawione przez recenzentów oceny pozytywnie. Pragniemy zauważyć, iż „FP2” na 3 dni przed premierą wspiął się na 6 miejsce najlepiej sprzedających się gier na Steamie (nie licząc gier F2P i Steam Deck na 3).

(Krzysztof Tkocz)

OT Logistics

Spółka opublikowała wyniki za 2Q'24:

Wyniki za 2Q'2024 [mln PLN]

	2Q'23	2Q'24	zmiana r/r	1H'23	1H'24	zmiana r/r
Przychody	156,5	81,6	-47,8%	351,6	161,0	-54,2%
Zysk brutto ze sprzedaży	62,8	20,0	-68,1%	130,8	33,2	-74,6%
EBITDA	51,5	7,4	-85,6%	109,4	8,5	-92,2%
EBIT	43,4	1,6	-96,2%	148,2	-0,8	-
Zysk brutto	35,0	2,0	-94,2%	124,5	0,3	-99,8%
Zysk netto	156,5	81,6	-47,8%	351,6	161,0	-54,2%
Marżę brutto ze sprzedaży	40,1%	24,5%		37,2%	20,6%	
Marża EBITDA	32,9%	9,1%		31,1%	5,3%	
Marża EBIT	22,4%	2,5%		35,4%	0,2%	
Marża zysku netto	40,1%	24,5%		37,2%	20,6%	

Źródło: BDM S.A., spółka

- Na słabsze wyniki pierwszego półrocza, w porównaniu do rekordowego pod tym względem analogicznego okresu w 2023 r., wpłynęły głównie niekorzystne czynniki rynkowe w segmentach hutniczym, energetycznym i agro.

- Zarząd OT Logistics spodziewa się ożywienia w segmencie przewozu ładunków, chociaż sytuacja w branży portowej w dalszym ciągu jest niełatwa.

- Zarząd ocenia, że w najbliższym czasie oczekiwane jest ożywienie gospodarcze oraz ładunkowe. Spółka spodziewa się dobrego sezonu w zakresie towarów agro. W przypadku zapotrzebowania na surowce, takie jak węgiel czy ruda, wpływ ma m.in. polityka unijna. Grupa OTL będzie dopasowywać zdolności produkcyjne świadczonych usług do obecnych trendów.

Lokum Deweloper

Spółka opublikowała wyniki za 2Q'24.

Wyniki za 2Q'2024 [mln PLN]

	2Q'24	kons.	różnica	r/r	k/k	YTD 2024	r/r
Przychody	44,8	32,1	39,6%	-42,6%	-49,7%	133,9	-1,4%
EBIT	9,9	6,1	62,3%	-55,1%	-64,0%	37,4	0,7%
zysk netto j.d.	8,1	4,2	91,3%	-46,5%	-62,1%	29,5	21,7%
marża EBIT	22,1%	18,8%	3,32	-6,13	-8,77	27,93%	0,59
marża netto	18,1%	13,0%	5,11	-1,30	-5,94	22,03%	4,19

Źródło: BDM S.A., PAP

Bogdanka

W 1H'24 spółka miała 1,7 mld PLN przychodów, -1,1 mld PLN EBIT wobec 279,4 mln PLN rok wcześniej oraz -908,5 mln PLN straty netto na j.d. wobec 225,9 mln PLN zysku w 1H'23.

Pekao

Bank Pekao zakończył subskrypcję euroobligacji nieuprzywilejowanych senioralnych (Senior Non-Preferred) o łącznej wartości nominalnej 500 mln euro z terminem wykupu we wrześniu 2030r. Euroobligacje zostaną wyemitowane w ramach programu EMTN.

Euroobligacje mają zostać dopuszczone do obrotu na Rynku Regulowanym Giełdy Papierów Wartościowych w Luksemburgu oraz Giełdy Papierów Wartościowych w Warszawie i notowane na Oficjalnej Liście Giełdy Papierów Wartościowych w Luksemburgu.

Liczba euroobligacji objętych subskrypcją wyniosła 5.000 sztuk. Stopa redukcji euroobligacji przydzielonych w jednej transzy wyniosła 57,37%.

Cena, po jakiej euroobligacje będą obejmowane wyniesie 99,507% wartości nominalnej. Marża wyniesie 180 punktów bazowych.

PKO BP

PKO Bank Polski proponuje bezpłatnie klientom indywidualnym i firmowym z terenów objętych stanem klęski żywiołowej, posiadającym m.in. kredyt hipoteczny, gotówkowy i firmowy, zawieszenie spłaty rat kapitałowo-odsetkowych na 3 miesiące. O zawieszenie spłat rat kredytu klienci PKO BP będą mogli wnioskować od poniedziałku.

ING Bank Śląski

KNF chce podnieść bufor innej instytucji o znaczeniu systemowym dla ING Banku Śląskiego do 1%

ING Bank Śląski otrzymał wniosek Komisji Nadzoru Finansowego o przedstawienie opinii przez Komitet Stabilności Finansowej w kwestii ustalenia dla banku bufora innej instytucji o znaczeniu systemowym, którego adekwatna wysokość wynikająca z przyjętych przez KNF zasad, powinna być ustalona w wysokości równoważnej 1% łącznej kwoty ekspozycji na ryzyko.

Bank Millennium

Agencja Fitch Ratings przyznała Bankowi Millennium długoterminową ocenę BB+(EXP) dla nadchodzącej emisji obligacji podporządkowanych (SNP), denominowanych w EUR. Przyznanie ostatecznego ratingu zależy od otrzymania dokumentów zgodnych z dotychczas otrzymanymi informacjami.

BNP Paribas	<p>KNF chce podnieść bufor innej instytucji o znaczeniu systemowym dla BNP Paribas BP do 0,5%. BNP Paribas BP otrzymał wniosek Komisji Nadzoru Finansowego o przedstawienie opinii przez Komitet Stabilności Finansowej w kwestii ustalenia dla banku bufora innej instytucji o znaczeniu systemowym, którego adekwatna wysokość wynikająca z przyjętych przez KNF zasad, powinna być ustalona w wysokości równoważnej 0,5% łącznej kwoty ekspozycji na ryzyko.</p>
Santander	<p>Zarząd Santander Bank Polska podjął decyzję o emisji obligacji nieuprzywilejowanych "senior non-preferred" serii 2/2024 o wartości do 1,8 mld PLN. Rozliczenie emisji nastąpi 30 września 2024 roku. Obligacje zostaną wykupione 30 września 2027 roku, z zastrzeżeniem prawa banku do wcześniejszego wykupu.</p>
PKN Orlen	<p>Możliwości Orlenu to ciągle zagadka. Kolejne kwartały pełne nadzwyczajnych wydarzeń i korekt wyników finansowych sprawiają, że trudno obecnie powiedzieć, ile właściwie powinna zarabiać największa krajowa firma. - DGP</p>
KGHM	<p>KGHM zawarł z konsorcjum banków umowę kredytową dotyczącą finansowania Sierra Gorda. Umowa rewolwingowego kredytu konsorcjalnego w kwocie 500 mln USD ma zapewnić stabilność finansową i umożliwić dalszy rozwój kopalni w Chile.</p> <p>"Wsparcie finansowe pozwoli na kontynuowanie rozwoju kopalni Sierra Gorda, co ma kluczowe znaczenie dla realizacji naszych długoterminowych celów związanych z zagranicznymi aktywami. To krok, który przyniesie wymierne korzyści zarówno dla kopalni, jak i całej Grupy Kapitałowej KGHM" – powiedziała Iga Dorota Lis, wiceprezes zarządu KGHM ds. aktywów zagranicznych.</p>
Develia	<p>Develia Wrocław, spółka zależna Develii, kupiła od Gminy Wrocław nieruchomość gruntową, niezabudowaną, położoną przy ul. Podhalańskiej we Wrocławiu - podała Develia w komunikacie. Cena wynosi 19,45 mln PLN netto, czyli 23,9 mln PLN brutto. Działka ma powierzchnię 16.700m². Spółka zamierza na tym gruncie zrealizować projekt inwestycyjny z szacowaną liczbą ok. 226 lokali mieszkalnych w zabudowie wielorodzinnej. Planowany termin rozpoczęcia sprzedaży w ramach projektu to 1Q'26.</p> <p>Spółka planuje przeprowadzenie emisji obligacji najpóźniej do końca października 2024 roku. Termin zapadalności obligacji będzie wynosił do 4 lat, papiery będą emitowane jako obligacje niezabezpieczone. Oprocentowanie obligacji ma być zmienne. Spółka chce, by obligacje zostały dopuszczone do obrotu w ASO prowadzonym przez GPW. Ostateczne parametry obligacji zostaną ustalone w trakcie procesu emisji i będą uzależnione od wyniku rozmów z inwestorami.</p>
Unimot	<p>W 2Q'24 przychody ogółem grupy Unimot wyniosły 3 483,4 mln PLN wobec 3 249 mln PLN rok wcześniej. Skonsolidowana EBITDA skorygowana (z uwzględnieniem szacunkowej wyceny zapasu obowiązkowego paliw płynnych i gazowych, przesunięć w czasie kosztów i przychodów oraz zdarzeń jednorazowych) wyniosła 80,4 mln PLN, w porównaniu do 63,2 mln PLN w analogicznym okresie 2023r. Zysk netto skorygowany wyniósł 26,9 mln PLN wobec 2,2 mln PLN rok wcześniej. Unimot spodziewa się 15 mln pln oszczędności kosztowych rocznie, począwszy od 2H'24.</p>
Tauron	<p>Premier Donald Tusk poinformował na porannej odprawie służb, że podejmie działania w sprawie spustu wody ze zbiornika Tauronu. "Po odprawie podejmę działania. Ja od Tauronu nie będę przyjmował wyjaśnień, że działali zgodnie z prawem. Od wszystkich wymagam czujności. Nie ma czasu na proceduralne wygodnictwo" - powiedział podczas wtorkowego zebrania sztabu kryzysowego we Wrocławiu.</p> <p>Przedstawiciele Wód Polskich poinformowali, że w nocy Tauron dokonał spustu wody ze swojego zbiornika, co zagraziło akcji prewencyjnej na innym zbiorniku.</p> <p>"Wszystkie decyzje były uzgadniane. Mamy potwierdzenia zgody lub jej braku" - zaznaczył prezes Taurona.</p> <p>W niedzielę doszło do niekontrolowanego przelania się wody przez koronę tamy przy należącej do grupy Tauron elektrowni wodnej Lubachów - poinformował PAP Biznes Tauron. Jak podano, spółka działa zgodnie z wytycznymi sztabu kryzysowego.</p>
Elektrotim	<p>Spółka opublikowała wyniki za 1H'24.</p> <p>Przychody ze sprzedaży: 173,5 mln PLN vs 225,8 mln PLN rok wcześniej Zysk netto: 29,1 mln PLN vs 16,9 mln PLN przed rokiem.</p> <p>Portfel zamówień grupy Elektrotim na koniec czerwca 2024 r. wynosił ok. 644 mln PLN, wobec 568,5 mln PLN rok wcześniej. Umowy podpisane w tym okresie przez Elektrotim i grupę kapitałową, przekraczające w sumie 400 mln PLN, dotyczyły głównie wykonania usług związanych z wysokospecjalistycznymi.</p>
Ferro	<p>Grupa Ferro odnotowała w 2Q'24: 16,6 mln PLN zysku netto j. d. wobec 12,6 mln PLN zysku rok wcześniej. Wynik spółki okazał się lepszy od konsensusu PAP Biznes na poziomie 14 mln PLN. Zysk operacyjny wzrósł do 21,3 mln PLN z 20,1 mln PLN rok wcześniej i był o 2,1 % wyższy od konsensusu PAP Biznes (20,9 mln PLN).</p> <p>EBITDA wyniosła 25,5 mln PLN wobec 24,3 mln PLN w 2Q'23. Wynik okazał się zgodny z oczekiwaniami analityków. Przychody grupy wyniosły w 2Q'24 179,9 mln PLN wobec 182,6 mln PLN rok wcześniej i 184,3 mln PLN oczekiwanych przez rynek.</p>

Auto partner

Spółka przed wtorkową sesją opublikowała wyniki za 2Q'24.

Wyniki za 2Q'24 [mln PLN]

	2Q2024	konsensus	różnica	r/r	q/q	YTD 2024	r/r
Przychody	1062,1	1063,2	-0,1%	13,2%	7%	1062,1	-40,2%
EBITDA	92,6	87,8	5,5%	-2,1%	34%	92,6	-44,4%
EBIT	78,4	74,8	4,9%	-6,8%	-	78,4	-46,3%
zysk netto j.d.	56,9	55,6	2,3%	-11,3%	41%	56,9	-46,9%
marża EBITDA	8,7%	-	-	-1,36	1,77	8,7%	-0,66
marża EBIT	7,4%	-	-	-1,58	7,38	7,4%	-0,85
marża netto	5,4%	-	-	-1,48	1,31	5,4%	-0,68

Źródło: Dom Maklerski BDM S.A., spółka

Murapol

Grupa Murapol wprowadza do oferty 786 mieszkań, apartamentów inwestycyjnych oraz lokali usługowych, które powstaną w ramach trzech nowych projektów na terenie Krakowa, Gdańska i Gdyni.

Od początku br. grupa Murapol wprowadziła do oferty blisko 3,2 tys. lokali w 11 miastach w całej Polsce.

Archicom

Archicom obniża cel sprzedaży na ten rok, ale realizacja planu to ambitne wyzwanie. Cel sprzedaży obniżony z 3 tys. do 2,6 tys. mieszkań oznacza, że w 2H'24 spółka musi podpisać 1,7 tys. umów. Zarząd twierdzi, że ma bardzo dobry produkt i trzeba odpowiednio zadbać o sprzedaż i marketing. - Parkiet

Comarch

Comarch wieszczy powrót monopolu w IT ZUS. Siedem lat temu wprowadzenie konkurencji w wyborze firmy utrzymującej główny system informatyczny przyniosło ZUS ponad 300 mln PLN oszczędności. Krakowska spółka uważa, że zakład jest na dobrej drodze, by to zaprzepaścić, bo warunki nowego przetargu wykluczają z gry rywali Asseco. Zdaniem ZUS wszystko jest w porządku. – Puls Biznesu

PKP Cargo

PKP Cargo musi radzić sobie z kolejnymi problemami. Powódź przyczynia się do powstania kolejnych strat w grupie, zwłaszcza w woj. dolnośląskim i opolskim oraz w Czechach. Zarząd przekonuje, że kontroluje sytuację. Podejmuje też kolejne działania osłonowe dla zwalnianych pracowników. - Parkiet

Polenergia

Polenergia eMobility chce mieć, do końca 2024 roku, około 100 stacji szybkiego ładowania samochodów elektrycznych w Warszawie - Piotr Maciołek, członek zarządu Polenergia. Grupa jest w przededniu tworzenia nowej strategii.

Asseco BS

Asseco Business Solutions, w ramach ogłoszonego 3 września zaproszenia do składania ofert sprzedaży, kupi łącznie 600 tys. akcji własnych, po 60 PLN za sztukę.

Asseco BS poinformowało, że w odpowiedzi na zaproszenie do składania ofert do 16 września złożono 92 oferty na łączną liczbę 5.093.876 sztuk. W wyniku przyjęcia ofert spółka nabędzie łącznie 600 tys. akcji własnych, czyli maksymalną liczbę przewidzianą w ogłoszonym zaproszeniu. Spółka dokonała proporcjonalnej redukcji ofert sprzedaży. Średnia stopa redukcji złożonych ofert wyniosła 88,2%. W związku z tym stopa alokacji oferowanych do nabycia akcji własnych wyniosła 11,8%.

Fasing

Spółka opublikowała wyniki za 1H'24

Przychody ze sprzedaży 137,4 mln PLN vs 148,8 mln PLN w 1H'23

Zysk netto 7,6 mln PLN vs 4,8 mln PLN

MOJ

Spółka opublikowała wyniki za 1H'24

Przychody ze sprzedaży 38,9 mln PLN vs 40,1 mln PLN w 1H'23

Zysk netto 1,8 mln PLN vs 1,2 mln PLN

XPlus

- szacunkowy wynik netto w 2Q'24 wyniósł -685 tys PLN

- szacunkowy wynik netto narastająco wyniósł -12 tys PLN w 1-2Q'24 r.

Szacunkowy wynik netto za 2Q'24 obniżył się o kwotę 1 358 tys PLN w porównaniu do wyniku netto 1Q'24, jest to efekt przede wszystkim zmian w strukturze portfela projektów wdrożeniowych, które realizowane są przez spółkę.

Eurotel

Spółka opublikowała wyniki za 1H'24

Przychody ze sprzedaży 192 mln PLN vs 194 mln PLN w 1H'23

Zysk netto 6,3 mln PLN vs 8,1 mln PLN

Raen

Raen, platforma łącząca międzynarodowych inwestorów z projektami OZE, miała 1,5 mln PLN przychodów w 1H'24. Portfel umów na realizację farm fotowoltaicznych wynosi 1,6 GW, a grupa ma w planach i przygotowaniu prawie 4 GW projektów na etapach greenfield i brownfield.

Grodno

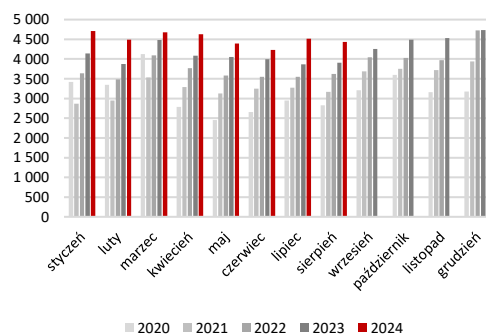
Grodno podpisało list intencyjny z Eway oraz APS Energia, którego przedmiotem jest współpraca w zakresie produkcji i instalacji do 1500 sztuk publicznych stacji ładowania samochodów elektrycznych w okresie do 31 grudnia 2026 r.

Zgodnie ze wstępnymi założeniami, w ramach współpracy spółka byłaby odpowiedzialna za sprzedaż stacji ładowania, dostawę komponentów do produkcji stacji ładowania oraz wykonania instalacji, a także za instalację do 50% stacji ładowania w ramach realizacji projektu.

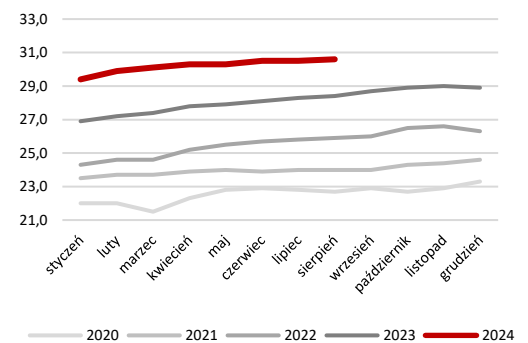
- Ferrum** Akcjonariusze Ferrum ogłosili przymusowy wykup 2.639.829 akcji spółki, stanowiących 4,56% ogólnej liczby akcji. Cena wykupu wynosi 4,4 PLN za akcję. – Puls Biznesu
- Braster** Braster otrzymał od Genworks Health Private Limited - spółki współpracującej z nim w zakresie dystrybucji i sprzedaży urządzeń medycznych Braster na obszarze Indii dokument dotyczący partnerstwa strategicznego i aktualizujący zasady długoterminowej współpracy na terenie Indii i 26 krajów Azji, Australii i Afryki.
- Digitree** Spółka opublikowała wyniki za 1H'24
Przychody ze sprzedaży 39,4 mln PLN vs 44,7 mln PLN w 1H'23
Zysk netto -0,7 mln PLN vs -0,8 mln PLN
- Sevent (NC)** Sevenet ma umowę na dostawę sprzętu i licencji Infoblox wraz z usługą wdrożenia, serwisu i utrzymania z klientem z branży logistycznej. Wartość umowy przekracza 5,6 mln PLN netto.

Apteki

Wartość sprzedaży w aptekach w Polsce w sierpniu'24 wyniosła 4,4 mld PLN (+13,5% r/r i -1,9% m/m). Średnia cena opakowania w sierpniu'24 wyniosła 30,6 PLN, co oznacza wzrost o +7,6% r/r i +0,0% m/m. Średnia marża apteczna w poprzednim miesiącu wyniosła 26,0% - wzrost o +0,9% r/r i -0,9% m/m.

Całkowity obrót w aptekach w Polsce [mln PLN]


Źródło: BDM, PEX

Średnia cena opakowania [PLN]


Źródło: BDM, PEX

Banki

Opinia TSUE w sprawie kredytów z WIBOR będzie wydana najwcześniej za półtora roku, ryzyko scenariusza frankowego niewielkie - oceniają przedstawiciele EY.
W lipcu do Trybunału Sprawiedliwości Unii Europejskiej wpłynęły 4 pytania prejudycjalne Sądu Okręgowego w Częstochowie, w sprawie zgodności postanowień umownych, dotyczących zmiennego oprocentowania w oparciu o wskaźnik referencyjny WIBOR, z dyrektywą UE 93/13 ws. nieuczciwych warunków w umowach konsumenckich. To pierwsze prejudycjalne pytania ws. stawki WIBOR skierowane do TSUE.
Banki i urzędy deklarują, że sprawy powodzin będą rozpatrywać indywidualnie. O automatycznych rozwiązaniach z tytułu klęski żywiołowej na razie nie ma mowy. – Rzeczpospolita

Mobilne bankomaty za drogie. Wspólne oddziały również. Banki nie wyraziły zainteresowania pomysłem Narodowego Banku Polskiego stworzenia zewnętrznych placówek, zapewniających obsługę gotówkową - wynika z nowego opracowania NBP. – Dziennik Gazeta Prawna

Górnictwo

Trwają zaawansowane prace nad wnioskiem notyfikacyjnym do KE ws. górnictwa, zawierającym m.in. harmonogram zakończenia wydobywania i plany sukcesywnego odejścia do węgla. Dodało, że odbyły się m.in. spotkania z komisarzami dot. korekt i wyjaśnień.

Źródło: Dom Maklerski BDM S.A., spółki, PAP

WYDZIAŁ ANALIZ I INFORMACJI:**Maciej Bobrowski**

Dyrektor Wydziału

tel. (032) 208 14 12

e-mail: maciej.bobrowski@bdm.pl[strategia, przemysł, media/rozrywka, TMT](#)**Krzysztof Pado**

Zastępca Dyrektora

Doradca Inwestycyjny

tel. (032) 208 14 32

e-mail: krzysztof.pado@bdm.pl[oil&gas, budownictwo, materiały budowlane, deweloperzy](#)**Krzysztof Tkocz**

Analityk rynku akcji

tel. (032) 208 14 38

e-mail: krzysztof.tkocz@bdm.pl[gry komputerowe](#)**Anna Tobiasz**

Młodszy analityk rynku akcji

Doradca Inwestycyjny

tel. (032) 208 14 35

e-mail: anna.tobiasz@bdm.pl**Andrzej Wodecki**

Młodszy analityk rynku akcji

Doradca Inwestycyjny

tel. (032) 208 14 39

e-mail: andrzej.wodecki@bdm.pl**WYDZIAŁ OBSŁUGI KLIENTÓW INSTYTUCJONALNYCH:****Leszek Mackiewicz**

Dyrektor Wydziału

tel. (022) 62-20-848

e-mail: leszek.mackiewicz@bdm.pl**Piotr Dededjus**

tel. (022) 62-20-100

e-mail: piotr.dededjus@bdm.pl**Maciej Fink-Finowicki**

tel. (022) 62-20-855

e-mail: maciej.fink-finowicki@bdm.pl**Tomasz Grzeszczyk**

tel. (022) 62-20-854

e-mail: tomasz.grzeszczyk@bdm.pl**Piotr Komorowski**

tel. (022) 62-20-851

e-mail: piotr.komorowski@bdm.pl

Nota prawna:

Opracowanie nie jest podstawą żadnej rekomendacji kupna bądź sprzedaży w rozumieniu obowiązującego prawa i nie powinien być tak interpretowany. BDM nie ponosi odpowiedzialności za decyzje inwestycyjne podjęte na podstawie niniejszego raportu ani za szkody poniesione w wyniku tych decyzji inwestycyjnych. Materiał ma charakter czysto informacyjny, a podmioty opisane w opracowaniu są dobrane subiektywnie przez autora.

Niniejszy raport został po raz pierwszy udostępniony klientom BDM 2024-09-18, 08:04 CEST.

Raport skierowany jest do wszystkich klientów, z którymi Dom Maklerski BDM S.A. (dalej: BDM) zawarł Umowę o świadczenie usług maklerskich na podstawie Regulaminu świadczenia usług maklerskich przez Dom Maklerski BDM S.A. lub Umowę o świadczenie usług maklerskich dla klientów, których rachunek papierów wartościowych prowadzony jest przez bank depozytariusz. Niniejszy raport, przy wykorzystaniu medialnych kanałów dystrybucji, może dotrzeć również do innych podmiotów na podstawie decyzji Dyrektora Wydziału Analiz. Nie może być on jednak publikowany bądź powielany bez uprzedniej pisemnej zgody BDM, w szczególności nie może zostać przekazany lub wydany osobom w USA, Australii, Kanadzie, Japonii.

Opracowanie ma charakter informacyjny i nie stanowi reklamy ani nie stanowi oferty lub zaproszenia do subskrypcji lub zakupu instrumentów finansowych.

Inwestor powinien mieć świadomość, że każda decyzja inwestycyjna na rynku kapitałowym jest obciążona szeregiem ryzyk, które mogą finalnie skutkować poniesieniem przez niego straty finansowej. Stopa zwrotu z poszczególnych inwestycji może ulegać wahaniom w zależności od różnych czynników, na które inwestor nie będzie miał wpływu. Dlatego, klient podejmujący pojedynczą decyzję inwestycyjną powinien nie tylko sprawdzić aktualność i poprawność poszczególnych założeń dokonanych przez analityka w raporcie ale i dokonać niezależnej oceny i przeprowadzić własne analizy (bazujące także na innych scenariuszach niż przedstawione przez analityka) uwzględniając poziom akceptowalnego przez siebie ryzyka. Decydując się na aktywność na rynku kapitałowym, inwestor powinien uwzględnić, że struktura portfelową inwestycji (dywersyfikacja inwestycji poprzez posiadanie więcej niż jednego instrumentu finansowego) może redukować ryzyko ekspozycji na poszczególny instrument przynoszący negatywną stopę zwrotu w danym okresie. Jednocześnie jednak, może to prowadzić do ograniczenia dodatknej stopy zwrotu jaką inwestor mógłby osiągnąć na pojedynczym instrumencie finansowym w danym okresie czasowym. Inwestor powinien być świadomy, że struktura portfelową inwestycji i jakakolwiek strategia inwestycyjna dla rynku akcji nie gwarantuje osiągnięcia przez niego dodatknej stopy zwrotu i nie chroni go przed finalnym poniesieniem straty.

W opinii BDM, niniejsze opracowanie zostało sporządzone z zachowaniem zasad metodologicznej poprawności i obiektywizmu na podstawie ogólnodostępnych informacji, które BDM uważa za wiarygodne. Źródła informacji wykorzystane w raporcie to wszelkie dane na temat przedmiotowych instrumentów finansowych dostępne analitykowi, w tym m.in. raporty okresowe i bieżące spółki, raporty okresowe i bieżące podmiotów wykorzystanych do wyceny porównawczej, raporty branżowe, informacje prasowe, inne. BDM nie gwarantuje jednak dokładności ani kompletności opracowania, w szczególności w przypadku gdy informacje, na których oparto rekomendacje okazały się niedokładne, niewyczerpujące lub nie w pełni odzwierciedlały stan faktyczny. Przedstawione prognozy są oparte wyłącznie o analizę przeprowadzoną przez BDM bez uzgodnień ze spółkami ani z innymi podmiotami i opierają się na szeregu założeń, które w przyszłości mogą okazać się nietrafne. BDM nie udziela żadnego zapewnienia, że podane prognozy się sprawdzą.

W opinii BDM niniejszy dokument został sporządzony z zachowaniem należytej staranności i rzetelności.

Analityk (analitycy) sporządzający niniejszy dokument otrzymuje wynagrodzenie stałe a Zarząd BDM ma prawo przyznać mu wynagrodzenie dodatkowe. Dodatkowe wynagrodzenie może być pośrednio uzależnione od wyników pozostałych usług oferowanych przez BDM, w tym usługi bankowości inwestycyjnej, jednak nie jest ono bezpośrednio uzależnione od wyników finansowych pochodzących ze świadczenia innych usług, w tym bankowości inwestycyjnej, które były lub mogły być uzyskiwane przez BDM.

Inwestor powinien zakładać, że BDM świadczył, świadczy lub może złożyć ofertę świadczenia usług spółce lub innym spółkom wymienionym w niniejszym raporcie.

BDM nie ma obowiązku podejmowania jakichkolwiek działań, które miałyby spowodować, że instrumenty finansowe, będące przedmiotem wyceny zawartej w niniejszym dokumencie będą wycenione przez rynek zgodnie z ewentualną wyceną zawartą w niniejszym dokumencie.

Inwestor powinien zakładać, że pracownicy BDM lub pełnomocnicy oraz akcjonariusze, mogą posiadać długie lub krótkie pozycje w akcjach emitenta lub innych instrumentach finansowych powiązanych z akcjami emitenta, w szczególności dotyczy to sytuacji posiadania nie więcej niż 5% kapitału, i mogą dokonywać nimi transakcji również jako pełnomocnik. Każda z wyżej wymienionych osób mogła dokonać transakcji dotyczącej przedmiotowych instrumentów finansowych przed wydaniem niniejszej publikacji. Jednocześnie jednak przedmiotowe instrumenty z chwilą rozpoczęcia prac nad raportem są wpisywane na listę restrykcyjną dla pracowników Wydziału Analiz.

W opinii BDM niniejsze opracowanie zostało sporządzone z wykluczeniem jakiegokolwiek konfliktu interesów, który mógłby wpłynąć na jego treść. BDM posiada regulacje wewnętrzne, które mają na celu zapobieganie konfliktom interesów w przypadku rekomendacji lub innych opracowań Wydziału Analiz. Odbiorca raportu może zapoznać się z zasadami obowiązującymi w BDM poprzez stronę internetową BDM, w szczególności odnoszącymi się do:

- zarządzania konfliktami interesów, przyjmowania i przekazywania zachęt- informacje znajdują się pod adresem: <https://www.bdm.pl/o-nas/o-domu-maklerskim-bdm/zasady-mifid-fatca-skargi-sprawozdania-i-dokumenty-archiwalne>
- powiązań BDM z emitentami notowanymi na GPW, NewConnect, Catalyst z tytułu wykonywania na ich rzecz przez BDM funkcji animatora w celu wspomagania płynności obrotu instrumentami finansowymi- informacje znajdują się pod adresami:
<https://www.gpw.pl/animatorzy-emitenta>
<https://www.gpw.pl/animatorzy-rynku>
<https://newconnect.pl/czlonkowie-animatorzy-rynku>
<https://gpcwocatalyst.pl/uczestnicy-catalyst-lista-animatorow>

Nadzór nad BDM sprawuje Komisja Nadzoru Finansowego.