

Redaktorzy wydania: Krzysztof Pado / Anna Tobiasz

### KOMENTARZ PORANNY

#### Iskierka nadziei na Wall Street

Miniony tydzień zdecydowanie należał do niedźwiedzi. Głównym powodem pogorszenia nastrojów było ogłoszenie przez Fed zmiany planów i oczekiwanie mniejszej liczby obniżek stóp procentowych w przyszłym roku. W skali tygodnia WIG20 stracił -3,2%, jednak udało się utrzymać poziom 2200 pkt. Indeks szerokiego rynku WIG spadł -2,6%, mWIG40 zniżył -1,3%, a sWIG80 -1,9%. Sektorowo najmocniej traciła chemia (-9,7%), górnictwo (-8,5%) i paliwa (-4,7%). Z drugiej strony wzrosty odnotowały m. in. gry (+0,8%) i budownictwo (+0,7%). Na europejskich parkietach również panowała czerwień. DAX stracił w ciągu pięciu sesji -2,55%, CAC -1,8%, a FTSE100 -2,6%. Po piątkowym odczycie deflatora PCE za listopad'24, który wyniósł 2,4% vs 2,5% ocz., na Wall Street widoczna była zdecydowana poprawa nastrojów. Nie udało się jednak odrobić całych strat z poprzednich dni. W skali tygodnia S&P stracił -2,0%, DJI -2,25%, a Nasdaq -1,8%. Dzisiaj czeka nas ostatnia sesja przed świętami Bożego Narodzenia. Na niektórych rynkach zagranicznych, m. in. w USA i Wielkiej Brytanii jutro odbędzie się sesja, ale skrócona. Przypominamy, że w piątek po sesji nastąpiła kwartalna korekta portfeli indeksów, dlatego od dzisiaj w mWIG40 zobaczymy Voxel zamiast CI Games, a w sWIG80 swój debiut zaliczą AC, CI Games, Mercor, Quercus i Rank Progress. O poranku na rynku azjatyckim widzimy kontynuację piątkowych wzrostów z Wall Street. Nikkei zyskuje +1,3%, natomiast Shanghai Composite wyróżnia się, tracąc -0,4%. Kontrakty terminowe na europejskie indeksy świecą na czerwono, z kolei amerykańskie notują dalsze wzrosty.

Anna Tobiasz

### SKRÓT INFORMACJI ZE SPÓŁEK

- **PKP Cargo:** Agnieszka Wasilewska-Semail zostanie prezesem zarządu od dnia 1 lutego 2025 roku
- **PKP Cargo:** RN zgodziła się na zawarcie umowy z PGE Energetyka Kolejowa
- **KGHM:** Sprzedaż miedzi przez grupę wyniosła w listopadzie 60,9 tys. ton (-6% r/r)
- **ING BSK:** KNF zgodziła się na powołanie Michała Bolesławskiego na prezesa
- **CCC:** Spółka centralizuje sprzedaż marki DeeZee na platformach Modivo oraz CCC
- **Creotech Instruments:** Spółka zawarła umowę z Agencją Uzbrojenia za ok. 557 mln PLN brutto
- **Elektrotim:** A. Więznowski złożył rezygnację z pełnienia funkcji prezesa
- **MS Warszawa, MS Zabrze, Dekpol:** Nowe umowy spółek
- **Budownictwo:** GDDKIA planuje w '25 ogłosić przetargi na minimum 330 km dróg za 12-13 mld PLN
- **Marvipol:** Spółka kupiła działkę w Warszawie za 42 mln PLN netto
- **Handel:** Sprzedaż sklepów małaformatowych w XI'24 wzrosła o 4,5% r/r, a supermarketów o 9,0% r/r - PIH, CMR
- **Ropczyce:** Spółka przygotowuje strategię na lata 2026-2030

### WYKRES DNIA

Duńska firma farmaceutyczna Novo Nordisk opublikowała w piątek wyniki badań swojego nowego leku na otyłość CagriSema. Pacjenci, którym podawano lek, tracili w ciągu 68 tygodni średnio 22,7% masy ciała, wobec celu wynoszącego 25%. W odpowiedzi na rozczarowujące dane, kurs spółki spadł ponad 20%, do poziomu najniższego od sierpnia'23.

#### Novo Nordisk – daily



Źródło: Bloomberg

#### Notowania: piątek, 20 grudnia 2024

	Wartość	Zmiana	
		1D	YTD
WIG20	2 200,4	-1,1%	-6,1%
WIG30	2 810,9	-1,1%	-3,3%
mWIG40	6 054,9	-0,5%	4,7%
sWIG80	23 144,8	0,1%	1,0%
WIG	79 474,2	-0,9%	1,3%
NC Index	225,0	0,0%	-25,0%
WIG Banki	12 374,8	-1,2%	11,9%
WIG Bud	6 719,0	-0,1%	-11,9%
WIG Chemia	7 308,9	-0,4%	-30,0%
WIG Dew	4 236,0	1,0%	19,5%
WIG Energia	2 441,1	0,0%	-13,0%
WIG Games	13 518,2	-1,7%	-13,7%
WIG IT	5 559,4	-0,2%	20,4%
WIG Media	6 436,2	0,3%	-22,7%
WIG Paliwa	5 185,3	-0,4%	-22,6%
WIG Spoż	2 650,9	-1,0%	20,3%
WIG Surowce	3 862,0	-0,9%	-10,5%
WIG Odzież	11 151,7	-1,5%	24,4%
DAX	19 884,8	-0,4%	18,7%
FTSE100	8 084,6	-0,3%	4,5%
CAC40	7 274,5	-0,3%	-3,6%
BUX	78 741,8	0,1%	29,9%
S&P500	5 930,9	1,1%	24,3%
DJIA	42 840,3	1,2%	13,7%
Nasdaq Comp	19 572,6	1,0%	30,4%
Bovespa	122 102,2	0,8%	-9,0%
Nikkei225	38 701,9	-0,3%	15,7%
Shanghai Comp.	3 368,1	-0,1%	13,2%
S&P/ASX 200	8 067,0	-1,2%	6,3%
EUR/PLN	4,26	0,1%	-1,9%
USD/PLN	4,09	-0,5%	3,8%
CHF/PLN	4,58	0,1%	-2,2%
EUR/USD	1,04	0,6%	-5,5%
USD/JPY	156,31	-0,7%	10,8%

#### FW20

	Wartość	Zmiana	
Kurs otwarcia	2 211	20	0,91%
Kurs zamknięcia	2 195	-24	-1,08%
Kurs min.	2 179	-12	-0,55%
Kurs max.	2 214	-16	-0,72%
Wolumen obrotu	46 667	2 717	6,18%
Otwarte pozycje	72 531	4 771	7,04%

#### Indeksy GPW

Indeks	Open	Low	High	Close	1D	Obrót
WIG20	2 217,5	2 179,9	2 219,0	2 200,4	-1,1%	2 096
WIG30	2 833,6	2 784,3	2 833,6	2 810,9	-1,1%	2 409
MWIG40	6 074,9	22 959,3	23 144,8	6 054,9	-0,5%	422
SWIG80	23 104,5	5 980,2	6 082,6	23 144,8	0,1%	53
WIG-PL	82 897,2	82 524,7	83 062,5	83 062,5	-0,9%	2 551
WIG	79 971,0	78 734,7	79 971,0	79 474,2	-0,9%	2 586

#### WIG20

	Close	MC	1D	YTD
Alior	86,6	11 311	-1,7%	13,5%
Allegro	27,9	29 477	-0,4%	-16,3%
Budimex	463,0	11 820	-1,2%	-26,0%
CD Projekt	187,3	18 713	-0,7%	62,9%
Cyfrowy P.	14,4	9 232	-0,8%	17,1%
Dino	395,6	38 785	-0,7%	-14,1%
JSW	20,8	2 440	-2,9%	-50,6%
Kęty	676,5	6 586	-3,0%	-9,2%
KGHM	116,5	23 290	-0,8%	-5,1%
Kruk	419,4	8 129	0,1%	-12,1%
LPP	15 750,0	29 230	-1,1%	-2,7%
mBank	546,8	23 237	-1,0%	2,2%
Orange	7,4	9 746	-0,2%	-8,8%
Pekao	138,7	36 405	-1,9%	-8,8%
Pepco	16,3	9 407	0,2%	-37,3%
PGE	5,9	13 211	0,8%	-32,2%
PKN Orlen	46,9	54 408	-0,4%	-28,5%
PKO BP	59,6	74 550	-1,4%	18,5%
PZU	46,1	39 808	-1,8%	-2,5%
Santander Polska	461,7	47 181	-1,8%	-5,7%

mWIG40					Surowce				
	Close	MC	1D	YTD	Close	MC	1D	YTD	
11 bit st.	152,6	369	-3,9%	-71,8%	Grenevia	2,2	1 282	-1,3%	-33,4%
AB	95,0	1 379	0,6%	26,7%	Handlowy	87,8	11 472	0,2%	-13,4%
Amrest	18,6	4 079	-2,9%	-30,2%	Huuuge	16,5	991	-4,2%	-38,4%
Arctic	14,7	1 020	-2,8%	-34,1%	ING BSK	252,5	32 850	3,9%	-1,4%
Asbis	17,0	944	2,0%	-40,4%	Inter Cars	509,0	7 212	-3,2%	-15,7%
Asseco	93,8	7 781	-0,2%	28,2%	Millennium	8,5	10 360	-1,5%	2,2%
Auto	19,2	2 503	1,6%	-26,2%	Mirbud	12,1	1 337	1,5%	48,2%
Azoty	17,8	1 762	1,5%	-28,1%	MoBrok	322,0	1 131	0,3%	-2,7%
Benefit Sys.	2 875,0	8 505	0,2%	47,4%	Neuca	877,0	3 941	-1,9%	-5,2%
BNP	82,0	12 120	-1,9%	-4,2%	Pracuj	57,6	3 932	-1,9%	-7,1%
Bogdanka	20,8	707	0,4%	-38,9%	Rainbow	133,4	2 061	1,2%	118,7%
CCC	183,3	12 624	-2,8%	199,7%	Ryvu	39,5	913	6,5%	-31,3%
Celon	25,0	1 346	-1,4%	61,7%	Selvita	47,3	894	-4,5%	-19,2%
CI Games	1,3	239	4,0%	-38,9%	Synektik	189,4	1 615	-0,7%	120,2%
cyber_Folks	143,0	2 028	1,1%	63,6%	Tauron	3,7	6 518	-0,4%	-0,4%
Develia	5,7	2 600	2,3%	25,1%	TEN	72,5	470	-3,0%	-24,8%
Dom Dev.	187,8	4 845	-1,7%	25,7%	Text	65,8	1 694	-3,1%	-43,2%
Enea	12,6	6 659	-0,7%	37,1%	WP.PL	68,0	2 014	3,3%	-44,1%
Eurocash	7,1	987	3,6%	-57,4%	XTB	67,5	7 931	-0,3%	78,4%
GPW	40,5	1 698	0,1%	-4,8%	Zabka	19,5	19 526	-1,6%	---

	Cena	1D	1W	MTD	YTD	1R
Ropa Brent [USD/bbl]	73,3	0,5%	-1,6%	0,5%	-4,9%	-7,3%
Gaz USA HH [USD/MMBTu]	3,9	9,1%	19,2%	16,3%	55,6%	49,8%
Gaz EU TTF 1M [EUR/MWh]	44,1	2,4%	7,1%	-7,7%	36,4%	31,6%
CO2 [EUR/t]	66,9	0,7%	3,8%	-2,3%	-14,4%	-8,9%
Węgiel ARA [USD/t]	111,9	0,3%	-0,8%	-8,0%	-4,9%	-3,5%
Miedź LME [USD/t]	8 832,9	0,7%	-1,2%	-0,7%	4,4%	4,1%
Aluminium LME [USD/t]	2 494,7	1,2%	-2,8%	-3,2%	6,4%	14,1%
Cynk LME [USD/t]	2 949,7	0,3%	-3,9%	-5,1%	11,7%	15,3%
Ołów LME [USD/t]	1 954,0	0,4%	-1,3%	-4,6%	-4,0%	-4,6%
Stal HRC [USD/t]	679,0	0,0%	0,6%	-3,0%	-40,2%	-36,8%
Ruda żelaza [USD/t]	104,1	-0,1%	-0,9%	1,6%	-23,7%	-23,6%
Węgiel koksujący [USD/t]	203,0	-0,8%	-2,3%	-0,9%	-37,2%	-37,5%
Złoto [USD/oz]	2 627,3	1,3%	-0,8%	-0,6%	27,4%	28,0%
Srebro [USD/oz]	29,7	2,3%	-2,7%	-3,0%	24,9%	22,9%
Platyna [USD/oz]	937,2	1,4%	1,1%	-1,3%	-5,5%	-4,0%
Pallad [USD/oz]	906,6	1,1%	-4,9%	-8,4%	-18,3%	-25,4%
Bitcoin USD	95 514,3	-1,9%	-5,8%	-1,4%	124,7%	118,1%
Pszenica [USD/bu]	537,8	0,9%	2,1%	1,0%	-14,4%	-12,7%
Kukurydza [USD/bu]	447,5	1,5%	4,1%	5,8%	-5,0%	-5,4%
Cukier ICE [USD/lb]	19,5	0,6%	-5,8%	-7,4%	-5,8%	-4,2%

## WIG20

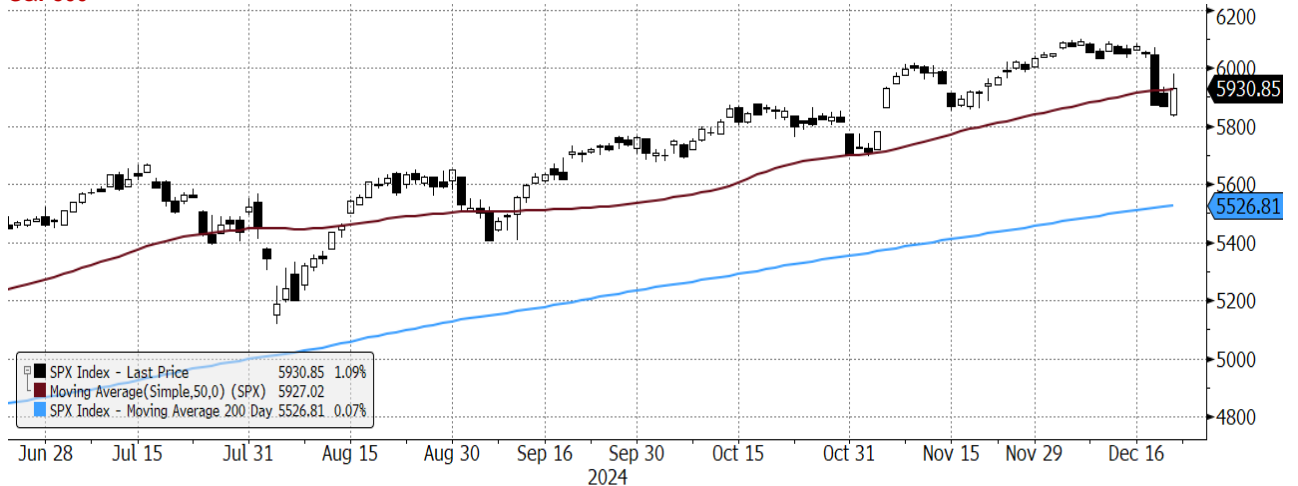


WIG20 Index (WIG20) graph 1550 Daily 23JUN2024-23DEC2024  
 Źródło: Bloomberg, Dom Maklerski BDM S.A.

Copyright © 2024 Bloomberg Finance L.P.

23-Dec-2024 06:58:38

## S&P500



SPX Index (S&P 500 INDEX) G1598 Daily 23JUN2024-23DEC2024  
 Źródło: Bloomberg, Dom Maklerski BDM S.A.

Copyright © 2024 Bloomberg Finance L.P.

23-Dec-2024 06:59:02

**INFORMACJE ZE SPÓLEK**

<b>PKP Cargo</b>	<p>Agnieszka Wasilewska-Semail zostanie prezesem zarządu od dnia 1 lutego 2025 roku (w latach 2014-2020 pełniła funkcję prezes/wiceprezes Rafako, wcześniej związana z sektorem bankowym, m.in. PKO BP, ING, Handlowy).</p> <p>Jednocześnie RN podjęła uchwałę o powierzeniu obowiązków prezesa Pawłowi Miłkowi w okresie od 1 stycznia do 31 stycznia 2025 roku oraz zakończyła z dniem 31 grudnia 2024 roku delegację Marcinowi Wojewódce do czasowego wykonywania czynności prezesa.</p>
<b>PKP Cargo</b>	<p>Rada Nadzorcza PKP Cargo wyraziła zgodę na zawarcie umowy na "Sprzedaż Energii Elektrycznej i Usługi Dystrybucji" pomiędzy PKP Cargo a PGE Energetyka Kolejowa. Przewidywana wartość umowy wynosi łącznie 967,75 mln PLN netto. Umowa wiąże strony na okres od 1 stycznia 2025 r. do 31 grudnia 2026 r.</p>
<b>KGHM</b>	<p>Sprzedaż miedzi przez grupę KGHM wyniosła w listopadzie 60,9 tys. ton (-6% r/r). Produkcja miedzi płatnej KGHM wyniosła 61,5 tys. ton (+2% r/r).</p>
<b>Jeronimo Martins</b>	<p>Biedronka przeznaczy w skali roku prawie 450 mln PLN na noworoczne podwyżki dla swoich pracowników. Biedronka podała, że prawie 67 tys. pracowników sieci w sklepach i centrach dystrybucyjnych otrzyma od 1 stycznia 2025 wyższe wynagrodzenie. Średnio wzrost wynagrodzenia w sklepach na najbardziej popularnym stanowisku sprzedawca-kasjer wyniesie 10,5%.</p>
<b>Orlen</b>	<p>Orlen podpisał drugą umowę z Europejskim Bankiem Inwestycyjnym na finansowanie programu inwestycji w rozwój sieci dystrybucji energii elektrycznej. Pozyskane 900 mln PLN zostanie przeznaczone m.in. na zwiększenie możliwości przyłączania odnawialnych źródeł energii oraz zasilenie tysiąca nowych punktów ładowania samochodów elektrycznych.</p>
<b>CCC</b>	<p>Grupa CCC centralizuje sprzedaż marki DeeZee na platformach Modivo oraz CCC. Oferta marki DeeZee jest teraz dostępna w omnichannelowych kanałach sprzedaży grupy. Grupa poinformowała, że marka DeeZee stanie się ważnym elementem synergii w ramach nowego programu lojalnościowego Modivo, będącego jednym z elementów nowej strategii biznesowej Grupy CCC.</p>
<b>ING</b>	<p>Komisja Nadzoru Finansowego zgodziła się na powołanie Michała Bolesławskiego na stanowisko prezesa ING Banku Śląskiego. Rada nadzorcza ING Banku Śląskiego we wrześniu powołała Michała Bolesławskiego na stanowisko prezesa zarządu banku, pod warunkiem uzyskania wymaganej zgody Komisji Nadzoru Finansowego.</p>
<b>Creotech Instruments</b>	<p>Creotech Instruments zawarł umowę ze Skarbem Państwa - Agencją Uzbrojenia na wytworzenie i dostawę Satelitarnego Systemu Obserwacji Ziemi (SSOZ) "Mikroglob". Wartość kontraktu wynosi ok. 557 mln PLN brutto. Umowa zostanie zrealizowana do 31 marca 2027 r.</p>
<b>Marvipol</b>	<p>Marvipol Development kupił zabudowaną nieruchomość gruntową o powierzchni około 4,4 tys. m kw. położoną w Warszawie za 42 mln PLN netto.</p>
<b>PlayWay</b>	<p>Andrzej Dudek złożył rezygnację z funkcji wiceprezesa spółki z przyczyn osobistych, ze skutkiem na koniec dnia 31 grudnia 2024 r.</p>
<b>Elektrotim</b>	<p>Artur Więznowski, prezes zarządu Elektrotimu, złożył rezygnację z pełnienia funkcji prezesa ze skutkiem na 31 grudnia 2024 r. bez podania przyczyny rezygnacji</p>
<b>MS Warszawa</b>	<p>Spółka zawarła umowę na modernizację systemu transportu paliwa w Elektrociepłowni Częstochowa o wartości 85,63 mln PLN netto plus 11,13 mln EUR netto. Termin realizacji: 29.01.2027.</p>
<b>Budownictwo</b>	<p>Generalna Dyrekcja Dróg Krajowych i Autostrad planuje w 2025 r. ogłosić przetargi na minimum 330 km dróg na kwotę 12-13 mld PLN, w tym na rozbudowę autostrady A2 Warszawa-Łódź - poinformował na konferencji prasowej p.o. generalnego dyrektora GDDKiA Paweł Woźniak.</p>
<b>MS Zabrze</b>	<p>MZRP (spółka zależna) podpisała z Primetals Technologies Germany GmbH umowę na prefabrykację i montaż orurowania w ramach projektu realizowanego w hucie na terenie Niemiec. Wartość umowy to 3,4% skonsolidowanych przychodów ze sprzedaży MSZ za rok 2023. Termin zakończenia realizacji prac: 4Q'26.</p> <p>GPBP (spółka zależna) zawarła z Narodowym Instytutem Onkologii im. Marii Skłodowskiej-Curie w Gliwicach umowę na budowę "Budynku Zakładu Medycyny Nuklearnej i Endokrynologii Onkologicznej" o wartości 88,1 mln PLN netto. Termin zakończenia realizacji prac: 1Q'26.</p>
<b>Dekpol</b>	<p>Spółka podpisała umowę o roboty budowlane na zasadach generalnego wykonawstwa centrum dystrybucyjnego na północy kraju, wraz z zagospodarowaniem terenu i niezbędną infrastrukturą. Zakończenie realizacji Inwestycji ma nastąpić w 1Q'26. Wartość szacunkowego wynagrodzenia netto to ok. 31% skonsolidowanych przychodów ze sprzedaży Dekpolu za 2023 rok.</p>

<b>ZM Ropczyce</b>	Rada nadzorcza ZM Ropczyce zaakceptowała decyzję zarządu o podjęciu prac nad opracowaniem nowej strategii na lata 2026 – 2030. Ropczyce podały, że jej rada nadzorcza zatwierdziła cele rozwojowe do realizacji w 2025 roku, podtrzymując jednocześnie główne kierunki rozwoju działalności operacyjnej, realizowane od 2017 roku i w latach kolejnych.
<b>Feerum</b>	Feerum zawarł trzy umowy na wykonanie obiektu przechowalniczo-magazynowo-dystrybucyjnego zbóż oraz wyposażenie go w technologię silosowego magazynu i oprogramowanie ze spółką "Agra" - Stanisław Pietruszyński, o wartości ok. 29,6 mln PLN netto
<b>Handel</b>	Sprzedaż sklepów małaformatowych w XI'24 wzrosła o 4,5% r/r a supermarketów o 9,0% r/r - PIH, CMR
<b>Handel</b>	Obroty najemców w centrach handlowych wzrosły w X'24 o 5,3% r/r - wynika z piątkowego raportu Polskiej Rady Centrów Handlowych. Największy wzrost odnotowała kategoria usług, następnie zdrowie i uroda oraz restauracje i kawiarnie.
<b>Ailleron</b>	Software Mind, spółka zależna od Ailleron, podpisała umowę zakupu 100% udziałów specjalizującej się w inżynierii danych spółki Core3. Ailleron podał, że nabycie Core3 wzmocni zespół Software Mind o około 100 specjalistów, wspierających klientów z sektora ubezpieczeń, finansów, mediów, logistyki, telekomunikacji oraz sprzedaży detalicznej. Wartości transakcji przekracza 10% kapitałów własnych po 3Q'24.
<b>Energetyka</b>	Czasowe przedłużenie wsparcia w postaci rynku mocy dla źródeł energii elektrycznej niespełniających norm emisji CO2 z europejskich regulacji przewiduje projekt zmiany ustawy o rynku mocy, którym we wtorek zajmie się rząd
<b>Tauron</b>	Co po węglu w Grupie Tauron. Spółka ma plan. - Rozmawiamy z pracownikami o odstawianiu elektrowni konwencjonalnych. Równolegle musimy jednak działać, przygotowując się do zastąpienia technologii węglowych innymi źródłami. Mamy dla pracowników propozycje – mówi prezes Grupy Tauron Grzegorz Lot. – Parkiet
<b>Marvipol</b>	Marvipol Development przydzielił inwestorom obligacje serii P2024B o łącznej wartości 50 mln PLN. Redukcja zapisów wyniosła 18,65%. Dzień wykupu obligacji nastąpi 20 grudnia 2028. Oprocentowanie obligacji oparte jest o stawkę WIBOR 6M powiększoną o marżę, ustaloną na poziomie 3,75%.
<b>Nestmedic</b>	Nestmedic zdecydował w sprawie opcji strategicznych związanych z rozwojem produktu Pregnabit Pro. Spółka rozpoczęła wstępne rozmowy z potencjalnymi partnerami strategicznymi. Mogą one obejmować różne rodzaje partnerstwa, w tym współpracę lub umowy dystrybucyjne.
<b>Onesano</b>	Dawny Skotan z imperium Romana Karkosika, dziś pod szyldem Onesano, zmienił model biznesowy, by wreszcie wyjść na plus w mocno konkurencyjnej branży. Zysk ma zapewnić produkcja suplementów diety na zlecenie innych graczy. – Puls Biznesu
<b>R.Power</b>	R.Power pozyskał dodatkowe 80,7 mln PLN w ramach emisji zielonych obligacji. Oznacza to, że łączna kwota pozyskanych środków w ramach emisji przekroczyła 610 mln PLN.
<b>ESG</b>	Kosztowne raporty ESG. Oprócz korzyści i szans wynikających z wprowadzania nowych przepisów firmy dostrzegają istotne koszty i zagrożenia. – Rzeczpospolita

Źródło: Dom Maklerski BDM S.A., spółki, PAP

**WYDZIAŁ ANALIZ I INFORMACJI:****Maciej Bobrowski**

Dyrektor Wydziału

tel. (032) 208 14 12

e-mail: [maciej.bobrowski@bdm.pl](mailto:maciej.bobrowski@bdm.pl)[strategia, przemysł, media/rozrywka, TMT](#)**Krzysztof Pado**

Zastępca Dyrektora

Doradca Inwestycyjny

tel. (032) 208 14 32

e-mail: [krzysztof.pado@bdm.pl](mailto:krzysztof.pado@bdm.pl)[oil&gas, budownictwo, materiały budowlane, deweloperzy](#)**Krzysztof Tkocz**

Analityk rynku akcji

tel. (032) 208 14 38

e-mail: [krzysztof.tkocz@bdm.pl](mailto:krzysztof.tkocz@bdm.pl)[gry komputerowe](#)**Anna Tobiasz**

Młodszy analityk rynku akcji

Doradca Inwestycyjny

tel. (032) 208 14 35

e-mail: [anna.tobiasz@bdm.pl](mailto:anna.tobiasz@bdm.pl)**Andrzej Wodecki**

Młodszy analityk rynku akcji

Doradca Inwestycyjny

tel. (032) 208 14 39

e-mail: [andrzej.wodecki@bdm.pl](mailto:andrzej.wodecki@bdm.pl)**WYDZIAŁ OBSŁUGI KLIENTÓW INSTYTUCJONALNYCH:****Leszek Mackiewicz**

Dyrektor Wydziału

tel. (022) 62-20-848

e-mail: [leszek.mackiewicz@bdm.pl](mailto:leszek.mackiewicz@bdm.pl)**Piotr Dedećus**

tel. (022) 62-20-100

e-mail: [piotr.dedecjus@bdm.pl](mailto:piotr.dedecjus@bdm.pl)**Maciej Fink-Finowicki**

tel. (022) 62-20-855

e-mail: [maciej.fink-finowicki@bdm.pl](mailto:maciej.fink-finowicki@bdm.pl)**Tomasz Grzeszczyk**

tel. (022) 62-20-854

e-mail: [tomasz.grzeszczyk@bdm.pl](mailto:tomasz.grzeszczyk@bdm.pl)**Piotr Komorowski**

tel. (022) 62-20-851

e-mail: [piotr.komorowski@bdm.pl](mailto:piotr.komorowski@bdm.pl)

**Nota prawna:**

Opracowanie nie jest podstawą żadnej rekomendacji kupna bądź sprzedaży w rozumieniu obowiązującego prawa i nie powinien być tak interpretowany. BDM nie ponosi odpowiedzialności za decyzje inwestycyjne podjęte na podstawie niniejszego raportu ani za szkody poniesione w wyniku tych decyzji inwestycyjnych. Materiał ma charakter czysto informacyjny, a podmioty opisujące w opracowaniu są dobrane subiektywnie przez autora.

Niniejszy raport został po raz pierwszy udostępniony klientom BDM 2024-12-23, 07:53 CET.

Raport skierowany jest do wszystkich klientów, z którymi Dom Maklerski BDM S.A. (dalej: BDM) zawarł Umowę o świadczenie usług maklerskich na podstawie Regulaminu świadczenia usług maklerskich przez Dom Maklerski BDM S.A. lub Umowę o świadczenie usług maklerskich dla klientów, których rachunek papierów wartościowych prowadzony jest przez bank depozytariusz. Niniejszy raport, przy wykorzystaniu medialnych kanałów dystrybucji, może dotrzeć również do innych podmiotów na podstawie decyzji Dyrektora Wydziału Analiz. Nie może być on jednak publikowany bądź powielany bez uprzedniej pisemnej zgody BDM, w szczególności nie może zostać przekazany lub wydany osobom w USA, Australii, Kanadzie, Japonii.

Opracowanie ma charakter informacyjny i nie stanowi reklamy ani nie stanowi oferty lub zaproszenia do subskrypcji lub zakupu instrumentów finansowych.

Inwestor powinien mieć świadomość, że każda decyzja inwestycyjna na rynku kapitałowym jest obciążona szeregiem ryzyk, które mogą finalnie skutkować poniesieniem przez niego straty finansowej. Stopa zwrotu z poszczególnych inwestycji może ulegać wahaniom w zależności od różnych czynników, na które inwestor nie będzie miał wpływu. Dlatego, klient podejmujący pojedynczą decyzję inwestycyjną powinien nie tylko sprawdzić aktualność i poprawność poszczególnych założeń dokonanych przez analityka w raporcie ale i dokonać niezależnej oceny i przeprowadzić własne analizy (bazujące także na innych scenariuszach niż przedstawione przez analityka) uwzględniając poziom akceptowalnego przez siebie ryzyka. Decydując się na aktywność na rynku kapitałowym, inwestor powinien uwzględnić, że struktura portfelową inwestycji (dywersyfikacja inwestycji poprzez posiadanie więcej niż jednego instrumentu finansowego) może redukować ryzyko ekspozycji na poszczególny instrument przynoszący negatywną stopę zwrotu w danym okresie. Jednocześnie jednak, może to prowadzić do ograniczenia dodatknej stopy zwrotu jaką inwestor mógłby osiągnąć na pojedynczym instrumencie finansowym w danym okresie czasowym. Inwestor powinien być świadomy, że struktura portfelową inwestycji i jakakolwiek strategia inwestycyjna dla rynku akcji nie gwarantuje osiągnięcia przez niego dodatknej stopy zwrotu i nie chroni go przed finalnym poniesieniem straty.

W opinii BDM, niniejsze opracowanie zostało sporządzone z zachowaniem zasad metodologicznej poprawności i obiektywizmu na podstawie ogólnodostępnych informacji, które BDM uważa za wiarygodne. Źródła informacji wykorzystane w raporcie to wszelkie dane na temat przedmiotowych instrumentów finansowych dostępne analitykowi, w tym m.in. raporty okresowe i bieżące spółki, raporty okresowe i bieżące podmiotów wykorzystanych do wyceny porównawczej, raporty branżowe, informacje prasowe, inne. BDM nie gwarantuje jednak dokładności ani kompletności opracowania, w szczególności w przypadku gdy informacje, na których oparto rekomendacje okazały się niedokładne, niewyczerpujące lub nie w pełni odzwierciedlały stan faktyczny. Przedstawione prognozy są oparte wyłącznie o analizę przeprowadzoną przez BDM bez uzgodnień ze spółkami ani z innymi podmiotami i opierają się na szeregu założeń, które w przyszłości mogą okazać się nietrafne. BDM nie udziela żadnego zapewnienia, że podane prognozy się sprawdzą.

W opinii BDM niniejszy dokument został sporządzony z zachowaniem należytej staranności i rzetelności.

Analityk (analitycy) sporządzający niniejszy dokument otrzymuje wynagrodzenie stałe a Zarząd BDM ma prawo przyznać mu wynagrodzenie dodatkowe. Dodatkowe wynagrodzenie może być pośrednio uzależnione od wyników pozostałych usług oferowanych przez BDM, w tym usługi bankowości inwestycyjnej, jednak nie jest ono bezpośrednio uzależnione od wyników finansowych pochodzących ze świadczenia innych usług, w tym bankowości inwestycyjnej, które były lub mogły być uzyskiwane przez BDM.

Inwestor powinien zakładać, że BDM świadczył, świadczy lub może złożyć ofertę świadczenia usług spółce lub innym spółkom wymienionym w niniejszym raporcie.

BDM nie ma obowiązku podejmowania jakichkolwiek działań, które miałyby spowodować, że instrumenty finansowe, będące przedmiotem wyceny zawartej w niniejszym dokumencie będą wycenione przez rynek zgodnie z ewentualną wyceną zawartą w niniejszym dokumencie.

Inwestor powinien zakładać, że pracownicy BDM lub pełnomocnicy oraz akcjonariusze, mogą posiadać długie lub krótkie pozycje w akcjach emitenta lub innych instrumentach finansowych powiązanych z akcjami emitenta, w szczególności dotyczy to sytuacji posiadania nie więcej niż 5% kapitału, i mogą dokonywać nimi transakcji również jako pełnomocnik. Każda z wyżej wymienionych osób mogła dokonać transakcji dotyczącej przedmiotowych instrumentów finansowych przed wydaniem niniejszej publikacji. Jednocześnie jednak przedmiotowe instrumenty z chwilą rozpoczęcia prac nad raportem są wpisywane na listę restrykcyjną dla pracowników Wydziału Analiz.

W opinii BDM niniejsze opracowanie zostało sporządzone z wykluczeniem jakiegokolwiek konfliktu interesów, który mógłby wpłynąć na jego treść. BDM posiada regulacje wewnętrzne, które mają na celu zapobieganie konfliktom interesów w przypadku rekomendacji lub innych opracowań Wydziału Analiz. Odbiorca raportu może zapoznać się z zasadami obowiązującymi w BDM poprzez stronę internetową BDM, w szczególności odnoszącymi się do:

- zarządzania konfliktami interesów, przyjmowania i przekazywania zachęt- informacje znajdują się pod adresem: <https://www.bdm.pl/o-nas/o-domu-maklerskim-bdm/zasady-mifid-fatca-skargi-sprawozdania-i-dokumenty-archiwalne>
- powiązań BDM z emitentami notowanymi na GPW, NewConnect, Catalyst z tytułu wykonywania na ich rzecz przez BDM funkcji animatora w celu wspomagania płynności obrotu instrumentami finansowymi- informacje znajdują się pod adresami:  
<https://www.gpw.pl/animatorzy-emitenta>  
<https://www.gpw.pl/animatorzy-rynku>  
<https://newconnect.pl/czlonkowie-animatorzy-rynku>  
<https://gpcwocatalyst.pl/uczestnicy-catalyst-lista-animatorow>

Nadzór nad BDM sprawuje Komisja Nadzoru Finansowego.