

Redaktorzy wydania: Krzysztof Koczo / Andrzej Wodecki / Krzysztof Pado

KOMENTARZ PORANNY
Spadki na Wall Street na koniec świątecznego tygodnia

Ostatnia sesja świątecznego tygodnia nie przyniosła większych zaskoczeń. Przy skromnych obrotach sięgających 525 mln PLN indeks WIG20 wzrósł o 0,1%, kończąc notowania tuż nad psychologicznym poziomem 2200 pkt. Na całym rynku obrót akcjami wyniósł zaledwie 690 mln PLN, a WIG poszedł w górę o 0,3%. Na plusie finiszowały również średnie i małe podmioty, a mWIG40 i sWIG80 zyskały tego dnia odpowiednio 0,6%/1,2%. Również na pozostałych europejskich parkietach końcówka tygodnia przyniosła przewagę obozu byków. DAX zyskał 0,7%, CAC40 poszedł w górę o 1,0%, a FTSE100 finiszował 0,2% na plusie. W diametralnie innych nastrojach świąteczny tydzień kończyli inwestorzy z Wall Street. Podczas piątkowych notowań najslabiej zaprezentował się Nasdaq, który stracił 1,5%. Dalej był S&P500 z przeceną sięgająca 1,1%. Relatywnie najlepiej poradził sobie DJI, który poszedł w dół o 0,8%. Jednocześnie w skali całego tygodnia, wspomniane indeksy odnotowały wzrosty odpowiednio o 0,8%/ 0,7%/ 0,4%. Przypominamy, że dzisiaj przed nami ostatni dzień notowań w 2024 r. Na rynku ropy kontrakty na WTI na styczeń są wyceniane po 70,7 USD za baryłkę, a za USD przychodzi nam płacić 4,09 PLN. W Azji Shanghai Composite Index kończy notowania 0,3% na plusie, a Nikkei idzie w dół o 0,9%. Od samego rana kontrakty terminowe na DAX delikatnie zwyżkują, natomiast na amerykańskie indeksy znajdują się na lekkim minusie.

Krzysztof Koczo

SKRÓT INFORMACJI ZE SPÓŁEK

- **PGE/Energa:** Energa-Operator i PGE Dystrybucja otrzymają 407 mln PLN na inwestycje w rozwój sieci dystrybucji energii
- **Orlen:** Koncern rozszerzył zakres współpracy sponsoringowej z PZLA – ISBnews
- **Mirbud:** Oferta Mirbudu za 114,2 mln PLN najkorzystniejsza na układ komunikacyjny podstrefy LSSE – ISBnews
- **Arctic:** Arctic Paper planuje zmienić partnera w projekcie baterijnych magazynów energii – ISBnews
- **Dekpol:** Spółka ma umowę na budowę Centrum Rozwoju w Świdniku – ISBnews
- **Grupa Azoty:** 44,2 mln PLN rządowej pomocy dla Grupy Azoty
- **Tauron:** Tauron otrzymał decyzję naczelnika US o utracie statusu podatkowej grupy kapitałowej
- **Mo-Bruk:** Mo-Bruk otrzymał decyzję SKO dot. opłaty podwyższonej za 2018r.
- **Rainbow:** Przychody Rainbow Tours wzrosły o ok. 11,6% r/r do 211,2 mln PLN w listopadzie – ISBnews
- **DataWalk:** DataWalk ma umowę z Amazon.com na sprzedaż licencji platformy analitycznej
- **XTPL:** Spółka ma zamówienie z USA na dostawę urządzenia Delta Printing System
- **Pure:** Pure Biologics ma umowę sprzedaży praw do projektów PB004 i PB003G; upfront to 8-9 mln USD
- **EuCo:** Sąd zatwierdził układ EuCo
- **Budownictwo:** PKP PLK na początku roku ogłosi przetargi o wartości prawie 10 mld PLN; w całym '25 o wart. 15-20 mld PLN
- **Niemcy:** Prezydent Niemiec rozwiązał Bundestag; przedterminowe wybory 23 lutego
- **KPO:** Poziom przygotowania 4 i 5 wniosku o płatność z KPO określono na 100%
- **Energetyka:** Kwestia zachęty do bilansowania dla uczestników rynku jest przedmiotem analizy OSP – PSE
- **Obligacje:** W '25 może spaść liczba dostępnych emisji obligacji, ale wzrosną ich wartość – Obligacje.pl
- **OFE:** ZUS przekazał do OFE w ubiegłym tygodniu 200,3 mln PLN

WYKRES DNIA

Rentowność 30-letnich obligacji USA w ostatnich trzech miesiącach zanegowała cały swój spadek z 2-3Q'24. Jeszcze we wrześniu'24 rentowność spadała <4,0%. Obecnie to >4,8%.

30-letnie obligacje USA [yield]


Źródło: Bloomberg

Notowania: piątek, 27 grudnia 2024

	Wartość	Zmiana	
		1D	YTD
WIG20	2 204,2	0,1%	-5,9%
WIG30	2 821,1	0,2%	-3,0%
mWIG40	6 126,2	0,6%	5,9%
sWIG80	23 414,3	1,1%	2,2%
WIG	79 842,5	0,3%	1,8%
NC Index	228,2	1,9%	-23,9%
WIG Banki	12 375,3	-0,3%	11,9%
WIG Bud	6 777,4	-0,2%	-11,2%
WIG Chemia	7 383,5	1,3%	-29,2%
WIG Dew	4 141,1	-1,6%	16,8%
WIG Energia	2 466,7	0,7%	-12,1%
WIG Games	13 736,6	2,3%	-12,3%
WIG IT	5 691,2	1,6%	23,3%
WIG Media	6 847,1	1,0%	-17,8%
WIG Paliwa	5 188,3	0,8%	-22,5%
WIG Spoż	2 660,7	0,5%	20,8%
WIG Surowce	3 886,6	0,2%	-9,9%
WIG Odzież	11 244,2	0,4%	25,5%
DAX	19 984,3	0,7%	19,3%
FTSE100	8 149,8	0,2%	5,4%
CAC40	7 355,4	1,0%	-2,5%
BUX	79 492,9	1,0%	31,1%
S&P500	5 970,8	-1,1%	25,2%
DJIA	42 992,2	-0,8%	14,1%
Nasdaq Comp	19 722,0	-1,5%	31,4%
Bovespa	120 269,3	-0,7%	-10,4%
Nikkei225	40 281,2	1,8%	20,4%
Shanghai Comp.	3 400,1	0,1%	14,3%
S&P/ASX 200	8 261,8	0,5%	8,8%
EUR/PLN	4,27	0,2%	-1,7%
USD/PLN	4,09	0,1%	4,0%
CHF/PLN	4,54	-0,2%	-2,9%
EUR/USD	1,04	0,0%	-5,6%
USD/JPY	157,87	-0,1%	11,9%

FW20

	Wartość	Zmiana	
Kurs otwarcia	2 242	-4	-0,18%
Kurs zamknięcia	2 226	-6	-0,27%
Kurs min.	2 214	-16	-0,72%
Kurs max.	2 245	-13	-0,58%
Wolumen obrotu	16 581	656	4,12%
Otwarte pozycje	58 873	998	1,72%

Indeksy GPW

Indeks	Open	Low	High	Close	1D	Obrót
WIG20	2 206,0	2 186,7	2 207,8	2 204,2	0,1%	524
WIG30	2 816,5	2 796,4	2 824,6	2 821,1	0,2%	586
MWIG40	6 105,5	23 123,0	23 423,3	6 126,2	0,6%	119
SWIG80	23 135,7	6 077,8	6 126,2	23 414,3	1,2%	37
WIG-PL	83 221,7	83 221,7	83 438,6	83 438,6	0,3%	673
WIG	79 646,2	79 215,0	79 883,4	79 842,5	0,3%	690

WIG20

	Close	MC	1D	YTD
Alior	86,7	11 314	-0,7%	13,5%
Allegro	27,7	29 250	-0,6%	-17,0%
Budimex	469,6	11 989	-0,8%	-25,0%
CD Projekt	190,6	19 038	1,7%	65,7%
Cyfrowy P.	14,1	9 030	-1,6%	14,5%
Dino	394,9	38 716	0,5%	-14,3%
JSW	20,5	2 406	1,4%	-51,2%
Kęty	679,5	6 615	-0,8%	-8,8%
KGHM	117,4	23 470	0,0%	-4,4%
Kruk	416,8	8 078	0,3%	-12,6%
LPP	15 830,0	29 379	0,0%	-2,2%
mBank	549,0	23 331	-0,8%	2,6%
Orange	7,4	9 772	2,2%	-8,5%
Pekao	138,8	36 418	-0,6%	-8,7%
Pepco	16,4	9 470	0,6%	-36,9%
PGE	6,0	13 395	0,3%	-31,2%
PKN Orlen	46,9	54 448	0,8%	-28,4%
PKO BP	59,8	74 750	-0,1%	18,8%
PZU	46,0	39 748	0,7%	-2,6%
Santander Polska	461,1	47 119	-0,4%	-5,9%

mWIG40									
	Close	MC	1D	YTD		Close	MC	1D	YTD
11 bit st.	161,6	391	5,9%	-71,8%	Handlowy	89,0	11 629	1,0%	-12,2%
AB	98,4	1 428	0,8%	30,1%	Huuuge	16,4	983	1,6%	-38,9%
Amrest	19,0	4 172	0,5%	-28,9%	ING BSK	242,5	31 549	-0,2%	-5,3%
Arctic	15,2	1 052	2,2%	-33,5%	Inter Cars	525,0	7 438	1,9%	-13,1%
Asbis	18,6	1 032	4,3%	-37,4%	Millennium	8,7	10 578	0,5%	4,4%
Asseco	96,3	7 993	2,0%	29,1%	Mirbud	12,0	1 317	-1,2%	46,0%
Auto	19,9	2 599	1,0%	-24,1%	MoBruk	329,0	1 156	0,9%	-0,6%
Azoty	17,9	1 780	1,9%	-28,7%	Neuca	875,0	3 932	-1,6%	-5,4%
Benefit Sys.	2 915,0	8 623	0,2%	49,2%	Pracuj	57,3	3 912	-0,2%	-7,6%
BNP	83,6	12 356	-0,5%	-1,9%	Rainbow	135,0	2 086	1,4%	121,3%
Bogdanka	20,8	707	1,7%	-39,9%	Ryvu	38,6	892	-1,0%	-32,9%
CCC	186,7	12 858	1,5%	200,7%	Selvita	48,6	920	-0,2%	-16,9%
Celon	26,4	1 419	5,2%	62,0%	Synektik	194,4	1 658	1,8%	126,0%
cyber_Folks	149,0	2 113	2,1%	67,0%	Tauron	3,7	6 488	0,3%	-0,9%
Develia	5,5	2 522	-1,8%	23,6%	TEN	72,8	471	1,4%	-24,5%
Dom Dev.	182,8	4 716	-2,9%	26,0%	Text	66,8	1 720	1,7%	-42,3%
Enea	12,9	6 855	1,9%	38,5%	Voxel	124,0	1 302	0,8%	57,8%
Eurocash	7,2	1 002	5,7%	-59,1%	WP.PL	78,8	2 334	2,3%	-35,2%
GPW	40,3	1 691	-0,6%	-4,6%	XTB	70,6	8 296	1,5%	86,6%
Grenevia	2,2	1 282	2,3%	-34,9%	Zabka	19,4	19 350	-1,0%	---

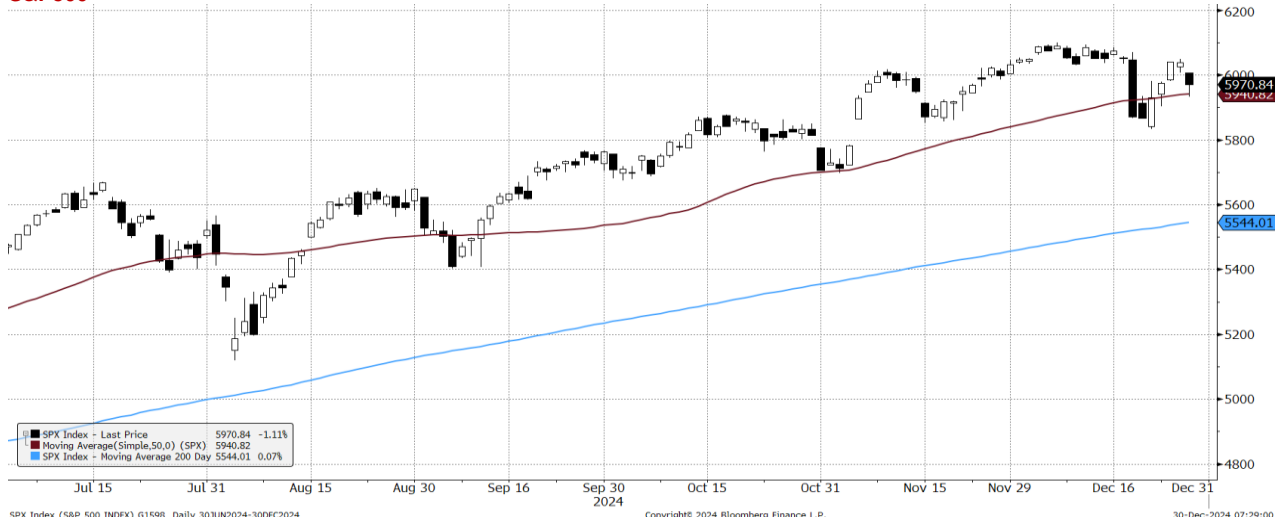
Surowce						
	Cena	1D	1W	MTD	YTD	1R
Ropa Brent [USD/bbl]	74,3	2,3%	1,9%	1,9%	-3,6%	-3,6%
Gaz USA HH [USD/MMBTu]	3,7	1,5%	-1,0%	10,4%	47,7%	47,7%
Gaz EU TTF 1M [EUR/MWh]	47,7	4,8%	8,2%	-0,2%	47,5%	34,4%
CO2 [EUR/t]	70,2	2,7%	4,9%	2,6%	-10,1%	-9,7%
Węgiel ARA [USD/t]	113,0	0,6%	1,0%	-7,1%	-4,0%	-3,9%
Miedź LME [USD/t]	8 871,9	0,8%	0,4%	-0,2%	4,8%	3,3%
Aluminium LME [USD/t]	2 529,4	1,6%	1,4%	-1,8%	7,8%	8,1%
Cynk LME [USD/t]	3 014,5	1,6%	2,2%	-3,0%	14,2%	14,8%
Ołów LME [USD/t]	1 943,0	-0,9%	-0,6%	-5,1%	-4,5%	-5,3%
Stal HRC [USD/t]	730,0	6,9%	7,5%	4,3%	-35,7%	-36,3%
Ruda żelaza [USD/t]	103,7	-0,3%	-0,1%	1,2%	-24,0%	-24,0%
Węgiel koksujący [USD/t]	196,8	-2,1%	-3,1%	-3,9%	-39,1%	-38,9%
Złoto [USD/oz]	2 622,9	0,4%	0,0%	-0,8%	27,1%	27,1%
Srebro [USD/oz]	29,5	-0,6%	-0,1%	-3,7%	23,9%	23,9%
Platyna [USD/oz]	924,4	-1,8%	-0,4%	-2,7%	-6,8%	-6,8%
Pallad [USD/oz]	916,0	0,1%	1,0%	-7,5%	-17,4%	-17,4%
Bitcoin USD	93 748,9	-0,1%	-2,9%	-3,2%	120,5%	121,6%
Pszenica [USD/bu]	548,8	1,5%	3,0%	3,1%	-12,6%	-12,6%
Kukurydza [USD/bu]	454,8	1,6%	1,9%	7,5%	-3,5%	-3,5%
Cukier ICE [USD/lb]	19,4	-0,9%	-0,7%	-8,1%	-6,5%	-5,6%

WIG20



Źródło: Bloomberg, Dom Maklerski BDM S.A.

S&P500



Źródło: Bloomberg, Dom Maklerski BDM S.A.

INFORMACJE ZE SPÓŁEK

PGE / Energa	Energa-Operator i PGE Dystrybucja otrzymają 407 mln PLN dofinansowania na inwestycje w rozwój inteligentnych sieci dystrybucji energii. Energa Operator na swój projekt wart 112,5 mln PLN otrzyma 63,5 mln PLN dofinansowania z UE. Pozostałe środki otrzyma PGE Dystrybucja na swoje trzy projekty. – informacja z piątku przed sesją.
PKN Orlen	Orlen i Polski Związek Lekkiej Atletyki (PZLA) w ramach czteroletniej umowy rozszerzyły dotychczasowy zakres współpracy, podała spółka. Nowa formuła uwzględni przede wszystkim projekty aktywizujące dzieci i młodzież. Współpraca wpisuje się w założenia strategii sponsoringowej Orlenu, której celem jest popularyzacja aktywności fizycznej wśród młodych ludzi. Umowa pomiędzy Orlenem i PZLA będzie obowiązywała od początku 2025 roku do końca 2028. Celem projektu jest wsparcie zawodników młodego pokolenia, zarówno tych przygotowujących się do najważniejszych imprez międzynarodowych, w szczególności igrzysk olimpijskich, jak również początkujących lekkoatletów. - ISBnews
Mirbud	Oferta konsorcjum Kobylarni (spółka zależna Mirbudu, lider) i Mirbudu (partner), wartości 114,2 mln PLN brutto, została uznana za najkorzystniejszą w przetargu ogłoszonym przez Gminę Miękinia. - ISBnews
Arctic Paper	Spółki zależne Arctic Paper: Arctic Paper Grycksbo AB oraz Arctic Paper Munkedal AB wypowiedziały umowy zawarte z firmą S.E.R. Sverige AB, dotyczące instalacji i przyłączenia do sieci elektroenergetycznej baterijnych magazynów energii elektrycznej, podał Arctic. Spółka planuje kontynuację prac nad projektem z innym partnerem. - ISBnews
Dekpol	Dekpol Budownictwo, spółka zależna Dekpolu, zawarła z Gminą Świdnik umowę na "Budowę Multifunkcyjnego Centrum Rozwoju w Świdniku", której zakresem będzie budowa budynku hali sportowej wraz z zagospodarowaniem wokół budynku i infrastrukturą, podała spółka. Zakończenie inwestycji przewidziano na 3Q'26, a wartość ryczałtowego wynagrodzenia netto została ustalona na poziomie odpowiadającym ok. 4% przychodów ze sprzedaży Grupy Kapitałowej Dekpolu za 2023 rok. - ISBnews
Grupa Azoty	Grupa Azoty otrzymała ponad 44,2 mln PLN w ramach programu rządowego „Pomoc dla przemysłu energochłonnego związana z cenami gazu ziemnego i energii elektrycznej w 2024 r.”, prowadzonego przez Narodowy Fundusz Ochrony Środowiska i Gospodarki Wodnej.
Tauron	Tauron otrzymał decyzję Naczelnika Pierwszego Mazowieckiego Urzędu Skarbowego w Warszawie stwierdzającą wygaśnięcie z dniem 1 lipca 2024 r. decyzji o rejestracji umowy o utworzeniu podatkowej grupy kapitałowej. Potencjalny negatywny wpływ tej decyzji na wynik finansowy netto grupy wyliczony za okres od 1 stycznia 2023 r. do 31 grudnia 2024 r. wyniósłby ok. 140 mln PLN.
Mo-Bruk	Mo-Bruk otrzymał decyzję SKO we Wrocławiu w sprawie uchylenia decyzji Marszałka Województwa Dolnośląskiego z 2 XI 2021 r. i orzeczeniu co do istoty sprawy - wymierzeniu opłaty stanowiącej różnicę pomiędzy opłatą należną a wynikającą z wykazu za składowanie odpadów w 2018 r. w wys. 38,1 mln PLN
Rainbow Tours	Skonsolidowane przychody Grupy Rainbow Tours ze sprzedaży (bez wyłączeń konsolidacyjnych) za listopad br. wyniosły 211,2 mln PLN, co oznacza wzrost o ok. 11,6% r/r, podała spółka. Skonsolidowane przychody za okres styczeń-listopad br. wyniosły 3,9 mld PLN, co oznacza wzrost o 22,9% r/r. - ISBnews
DataWalk	Spółka zależna podpisała umowę z Amazon. com Services LLC na sprzedaż licencji platformy analitycznej DataWalk. System DataWalk ma zostać wykorzystany do wewnętrznych i zewnętrznych dochodzeń i zapobiegania oszustwom, aby zapewnić bezpieczne i pewne miejsce handlu dla globalnych klientów platformy.
XTPL	XTPL ma zamówienie złożone przez Uniwersytet w regionie Wybrzeża Północno-Zachodniego USA na dostawę urządzenia Delta Printing System. Urządzenie DPS będzie wykorzystywane w pracach badawczo-rozwojowych w obszarze technologii drukowanej i elastycznej elektroniki. Podano, że transakcja została zawarta w wyniku działalności spółki zależnej XTPL Inc. z siedzibą w Bostonie, USA, która również będzie obsługiwać transakcję operacyjnie. Otwarcie biura XTPL Inc. w Bostonie jest częścią strategii spółki przyjętej w listopadzie 2023 roku. Przychody uzyskane z realizacji obecnego zamówienia urządzenia będą miały pozytywny wpływ na wyniki finansowe XTPL osiągnięte w 2025 r.
Pure Biologics	Pure Biologics zawarł z Promittens Corporation umowę sprzedaży praw do projektów PBA-0405 (PB004) oraz PBA-0111 (PB003G). Spółce przysługiwać będzie opłata początkowa w łącznej kwocie 8-9 mln USD. W 1Q'25 spółka chce przedstawić plan rozwoju na kolejne lata.
EuCo	Sąd Rejonowy w Legnicy zatwierdził układ Europejskiego Centrum Odszkodowań przyjęty przez wierzycieli w toku postępowania sanacyjnego. W związku z tym zakończeniu uległo postępowanie restrukturyzacyjne spółki. Spółka przystąpi do realizacji układu, a płatności na rzecz wierzycieli nastąpią w terminach i na warunkach wynikających z prawomocnie zatwierzonego układu, właściwych dla poszczególnych grup wierzycieli.

PKP PLK	PKP PLK ogłosi na początku przyszłego roku przetargi o wartości prawie 10 mld PLN; m.in. na przebudowę linii Białystok-Ełk - powiedział PAP prezes PKP PLK Piotr Wyborski. W całym 2025 roku spółka zamierza ogłosić przetargi o wartości 15-20 mld PLN.
Rząd w Niemczech	Prezydent Niemiec Frank-Walter Steinmeier rozwiązał w piątek Bundestag i rozpiął przedterminowe wybory parlamentarne na 23 lutego 2025 r. Szef państwa przychylił się w ten sposób do wniosku kanclerza Olafa Scholza, którego rząd mniejszościowy nie otrzymał 16 grudnia wotum zaufania.
KPO	Poziom przygotowania 4 i 5 wniosku o płatność z KPO określono na 100% - podano na rządowej stronie poświęconej KPO. Polska złożyła już do Komisji Europejskiej pierwsze trzy wnioski o płatność z Krajowego Planu Odbudowy w sumie na ponad 67 mld PLN. Wcześniej informowano, że jeszcze w tym roku Polska planuje złożyć 4. i 5. wniosek o płatność z KPO na kwotę do 30 mld PLN. Na stronie nie podano o jakie kwoty będą składane wnioski.
Energetyka	Kwestia zachęt do bilansowania dla uczestników rynku jest przedmiotem analiz OSP (operator systemu przesyłowego) - napisał wiceprezes PSE Konrad Purchała w artykule zamieszczonym na stronie operatora. "Kwestia zachęt do bilansowania dla uczestników rynku jest przedmiotem wnikliwych analiz OSP - nie tylko w Polsce, ale w każdym kraju UE. Europejscy operatorzy monitorują jakość tych zachęt, podejmując działania nakierowane z jednej strony na poprawę jakości planowania oraz minimalizację niezbilansowania danego systemu, a z drugiej strony na zwiększenie dostępności szybkich mocy bilansujących zdolnych do zniwelowania niezbilansowania systemu w czasie rzeczywistym" - napisał.
Obligacje	W 2025 r. inwestorzy indywidualni powinni liczyć się ze spadkiem liczby szeroko dostępnych emisji obligacji, za to być może wzrośnie ich średnia wartość - oceniają analitycy portalu Obligacje.pl. Ich zdaniem, oferowane marże nie powinny już spadać, wzrośnie za to ryzyko kredytowe i podaż długu skarbowego.
OFE	Zakład Ubezpieczeń Społecznych przekazał w ubiegłym tygodniu otwartym funduszom emerytalnym (OFE) 200,3 mln PLN. W grudniu OFE otrzymały 324,7 mln PLN. W 2024 roku OFE otrzymały 4,5 mld PLN.
Ronson	Deweloper zbroi się w grunty, na które chce przeznaczać rocznie ok. 100 mln PLN. Koncentruje się nie tylko na Warszawie. Zapowiada inwestycje także we Wrocławiu i Poznaniu. – Puls Biznesu
Kęty	Unijne kraje chcą chronić rynek przed napływem materiałów z Rosji. Polscy eksperci apelują także o działania ograniczające import z państw wykorzystujących rosyjski surowiec, czyli np. z Turcji. – Puls Biznesu

Źródło: Dom Maklerski BDM S.A., spółki, PAP

WYDZIAŁ ANALIZ I INFORMACJI:**Maciej Bobrowski**

Dyrektor Wydziału

tel. (032) 208 14 12

e-mail: maciej.bobrowski@bdm.pl[strategia, przemysł, media/rozrywka, TMT](#)**Krzysztof Pado**

Zastępca Dyrektora

Doradca Inwestycyjny

tel. (032) 208 14 32

e-mail: krzysztof.pado@bdm.pl[oil&gas, budownictwo, materiały budowlane, deweloperzy](#)**Krzysztof Tkocz**

Analityk rynku akcji

tel. (032) 208 14 38

e-mail: krzysztof.tkocz@bdm.pl[gry komputerowe](#)**Anna Tobiasz**

Młodszy analityk rynku akcji

Doradca Inwestycyjny

tel. (032) 208 14 35

e-mail: anna.tobiasz@bdm.pl**Andrzej Wodecki**

Młodszy analityk rynku akcji

Doradca Inwestycyjny

tel. (032) 208 14 39

e-mail: andrzej.wodecki@bdm.pl**WYDZIAŁ OBSŁUGI KLIENTÓW INSTYTUCJONALNYCH:****Leszek Mackiewicz**

Dyrektor Wydziału

tel. (022) 62-20-848

e-mail: leszek.mackiewicz@bdm.pl**Piotr Dededjus**

tel. (022) 62-20-100

e-mail: piotr.dededjus@bdm.pl**Maciej Fink-Finowicki**

tel. (022) 62-20-855

e-mail: maciej.fink-finowicki@bdm.pl**Tomasz Grzeszczyk**

tel. (022) 62-20-854

e-mail: tomasz.grzeszczyk@bdm.pl**Piotr Komorowski**

tel. (022) 62-20-851

e-mail: piotr.komorowski@bdm.pl

Nota prawna:

Opracowanie nie jest podstawą żadnej rekomendacji kupna bądź sprzedaży w rozumieniu obowiązującego prawa i nie powinien być tak interpretowany. BDM nie ponosi odpowiedzialności za decyzje inwestycyjne podjęte na podstawie niniejszego raportu ani za szkody poniesione w wyniku tych decyzji inwestycyjnych. Materiał ma charakter czysto informacyjny, a podmioty opisane w opracowaniu są dobrane subiektywnie przez autora.

Niniejszy raport został po raz pierwszy udostępniony klientom BDM 2024-12-30, 08:00 CET.

Raport skierowany jest do wszystkich klientów, z którymi Dom Maklerski BDM S.A. (dalej: BDM) zawarł Umowę o świadczenie usług maklerskich na podstawie Regulaminu świadczenia usług maklerskich przez Dom Maklerski BDM S.A. lub Umowę o świadczenie usług maklerskich dla klientów, których rachunek papierów wartościowych prowadzony jest przez bank depozytariusz. Niniejszy raport, przy wykorzystaniu medialnych kanałów dystrybucji, może dotrzeć również do innych podmiotów na podstawie decyzji Dyrektora Wydziału Analiz. Nie może być on jednak publikowany bądź powielany bez uprzedniej pisemnej zgody BDM, w szczególności nie może zostać przekazany lub wydany osobom w USA, Australii, Kanadzie, Japonii.

Opracowanie ma charakter informacyjny i nie stanowi reklamy ani nie stanowi oferty lub zaproszenia do subskrypcji lub zakupu instrumentów finansowych.

Inwestor powinien mieć świadomość, że każda decyzja inwestycyjna na rynku kapitałowym jest obciążona szeregiem ryzyk, które mogą finalnie skutkować poniesieniem przez niego straty finansowej. Stopa zwrotu z poszczególnych inwestycji może ulegać wahaniom w zależności od różnych czynników, na które inwestor nie będzie miał wpływu. Dlatego, klient podejmujący pojedynczą decyzję inwestycyjną powinien nie tylko sprawdzić aktualność i poprawność poszczególnych założeń dokonanych przez analityka w raporcie ale i dokonać niezależnej oceny i przeprowadzić własne analizy (bazujące także na innych scenariuszach niż przedstawione przez analityka) uwzględniając poziom akceptowalnego przez siebie ryzyka. Decydując się na aktywność na rynku kapitałowym, inwestor powinien uwzględnić, że struktura portfelową inwestycji (dywersyfikacja inwestycji poprzez posiadanie więcej niż jednego instrumentu finansowego) może redukować ryzyko ekspozycji na poszczególny instrument przynoszący negatywną stopę zwrotu w danym okresie. Jednocześnie jednak, może to prowadzić do ograniczenia dodatknej stopy zwrotu jaką inwestor mógłby osiągnąć na pojedynczym instrumencie finansowym w danym okresie czasowym. Inwestor powinien być świadomy, że struktura portfelową inwestycji i jakakolwiek strategia inwestycyjna dla rynku akcji nie gwarantuje osiągnięcia przez niego dodatknej stopy zwrotu i nie chroni go przed finalnym poniesieniem straty.

W opinii BDM, niniejsze opracowanie zostało sporządzone z zachowaniem zasad metodologicznej poprawności i obiektywizmu na podstawie ogólnodostępnych informacji, które BDM uważa za wiarygodne. Źródła informacji wykorzystane w raporcie to wszelkie dane na temat przedmiotowych instrumentów finansowych dostępne analitykowi, w tym m.in. raporty okresowe i bieżące spółki, raporty okresowe i bieżące podmiotów wykorzystanych do wyceny porównawczej, raporty branżowe, informacje prasowe, inne. BDM nie gwarantuje jednak dokładności ani kompletności opracowania, w szczególności w przypadku gdy informacje, na których oparto rekomendacje okazały się niedokładne, niewyczerpujące lub nie w pełni odzwierciedlały stan faktyczny. Przedstawione prognozy są oparte wyłącznie o analizę przeprowadzoną przez BDM bez uzgodnień ze spółkami ani z innymi podmiotami i opierają się na szeregu założeń, które w przyszłości mogą okazać się nietrafne. BDM nie udziela żadnego zapewnienia, że podane prognozy się sprawdzą.

W opinii BDM niniejszy dokument został sporządzony z zachowaniem należytej staranności i rzetelności.

Analityk (analitycy) sporządzający niniejszy dokument otrzymuje wynagrodzenie stałe a Zarząd BDM ma prawo przyznać mu wynagrodzenie dodatkowe. Dodatkowe wynagrodzenie może być pośrednio uzależnione od wyników pozostałych usług oferowanych przez BDM, w tym usługi bankowości inwestycyjnej, jednak nie jest ono bezpośrednio uzależnione od wyników finansowych pochodzących ze świadczenia innych usług, w tym bankowości inwestycyjnej, które były lub mogły być uzyskiwane przez BDM.

Inwestor powinien zakładać, że BDM świadczył, świadczy lub może złożyć ofertę świadczenia usług spółce lub innym spółkom wymienionym w niniejszym raporcie.

BDM nie ma obowiązku podejmowania jakichkolwiek działań, które miałyby spowodować, że instrumenty finansowe, będące przedmiotem wyceny zawartej w niniejszym dokumencie będą wycenione przez rynek zgodnie z ewentualną wyceną zawartą w niniejszym dokumencie.

Inwestor powinien zakładać, że pracownicy BDM lub pełnomocnicy oraz akcjonariusze, mogą posiadać długie lub krótkie pozycje w akcjach emitenta lub innych instrumentach finansowych powiązanych z akcjami emitenta, w szczególności dotyczy to sytuacji posiadania nie więcej niż 5% kapitału, i mogą dokonywać nimi transakcji również jako pełnomocnik. Każda z wyżej wymienionych osób mogła dokonać transakcji dotyczącej przedmiotowych instrumentów finansowych przed wydaniem niniejszej publikacji. Jednocześnie jednak przedmiotowe instrumenty z chwilą rozpoczęcia prac nad raportem są wpisywane na listę restrykcyjną dla pracowników Wydziału Analiz.

W opinii BDM niniejsze opracowanie zostało sporządzone z wykluczeniem jakiegokolwiek konfliktu interesów, który mógłby wpłynąć na jego treść. BDM posiada regulacje wewnętrzne, które mają na celu zapobieganie konfliktom interesów w przypadku rekomendacji lub innych opracowań Wydziału Analiz. Odbiorca raportu może zapoznać się z zasadami obowiązującymi w BDM poprzez stronę internetową BDM, w szczególności odnoszącymi się do:

- zarządzania konfliktami interesów, przyjmowania i przekazywania zachęt- informacje znajdują się pod adresem: <https://www.bdm.pl/o-nas/o-domu-maklerskim-bdm/zasady-mifid-fatca-skargi-sprawozdania-i-dokumenty-archiwalne>
- powiązań BDM z emitentami notowanymi na GPW, NewConnect, Catalyst z tytułu wykonywania na ich rzecz przez BDM funkcji animatora w celu wspomagania płynności obrotu instrumentami finansowymi- informacje znajdują się pod adresami:
<https://www.gpw.pl/animatorzy-emitenta>
<https://www.gpw.pl/animatorzy-rynku>
<https://newconnect.pl/czlonkowie-animatorzy-rynku>
<https://gpcatalyst.pl/uczestnicy-catalyst-lista-animatorow>

Nadzór nad BDM sprawuje Komisja Nadzoru Finansowego.